

LIBERTY

Інструкція з експлуатації



ПИЛОСОС

Модель: LIBERTY VCC 1615 BB

Зміст

Інформація про безпеку	4
— Інструкції з техніки безпеки	4
— Важливі правила техніки безпеки	6
— Правила монтажу, зберігання, транспортування та реалізації	6
Будова приладу	7
Акcesуари для прибирання	8
Експлуатація приладу	9
— Від'єднання гнучкого шлангу	9
— Під'єднання трубки та акcesуарів	9
— Інструкції з експлуатації	9
Обслуговування та догляд	10
— Заміна мішка для пилу	10
— Заміна фільтру повітря, що виходить	10
— Заміна фільтра захисту електродвигуна	10
— Чищення	10
Усунення несправностей	11
Утилізація	12
Додаткова інформація	12

Шановний покупець!

Дякуємо вам за вибір продукції, що випускається під торговою маркою «LIBERTY». Ми раді Вам запропонувати широкий асортимент виробів, що розроблені та виготовлені відповідно до високих вимог щодо якості, функціональності та дизайну. Перед початком експлуатації приладу уважно прочитайте цю інструкцію, в якому міститься важлива інформація що стосується Вашої безпеки, а також рекомендації для правильного використання приладу та догляду за ним. Збережіть цю інструкцію та використовуйте її в якості довідкового матеріалу при подальшій експлуатації приладу.

ІНФОРМАЦІЯ ПРО БЕЗПЕКУ

Інструкції з техніки безпеки

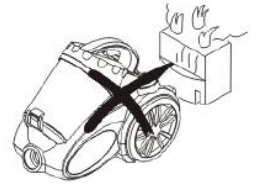
1. Уважно прочитайте цю інструкцію.
2. Перед використанням приладу, переконайтеся, що напруга мережі відповідає напрузі, яка указана в технічному паспорті.
3. Прилад має бути підключений до правильно заземленої розетки.
4. Завжди виймайте вилку з розетки, коли прилад не використовується і перед проведенням чищення або технічного обслуговування.
5. Завжди вимикайте прилад з електричної розетки перед відкриттям кришки приладу.
6. Ніколи не використовуйте спирт та інші розчинники для чищення приладу.
7. Ніколи не залишайте прилад без нагляду, коли він включений.
8. Зберігайте прилад в недоступному для дітей або немічних.
9. Цей прилад призначення тільки для домашнього використання. Під використання слідуйте правилам, вказаним у даній інструкції.
10. Не вмикайте прилад, якщо він несправний.
11. Для ремонту приладу зверніться до вашого дилера або до авторизованого сервісного центру.
12. Якщо шнур живлення пошкоджений, він повинен бути замінений виробником, працівником сервісного центру або кваліфікованим фахівцем, щоб уникнути виникнення небезпеки.
13. Цей прилад може використовуватися дітьми у віці від 8 років і старше та особами з обмеженими фізичними, сенсорними або розумовими здібностями або відсутністю досвіду і знань, якщо вони знаходяться під наглядом або

були проінструктовані щодо експлуатації приладу безпечним способом і усвідомлюють небезпеку.

14. Дітям не дозволяється гратися з приладом. Чистка та обслуговування не повинні проводитися дітьми без нагляду.

15. Зберігайте прилад і шнур в недоступному для дітей менше ніж 8 років.

16. Не виймайте вилку з розетки тягнувши за шнур, а не за саму вилку.



17. Не перетискайте приладом на шнур живлення.



18. Не використовуйте прилад для збору гарячих або тліючих (димлячих) предметів, таких, як сигарети, сірники або попіл.



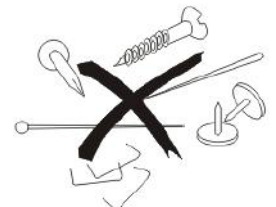
19. Не використовуйте прилад для прибирання мокрих або вологих поверхонь (наприклад, килими після вологого прибирання).



20. Не блокуйте вхідний або вихідний вентиляційний отвір.



21. Не використовуйте прилад щоб прибрати голки, креслярські кнопки та інші колючі предмети.



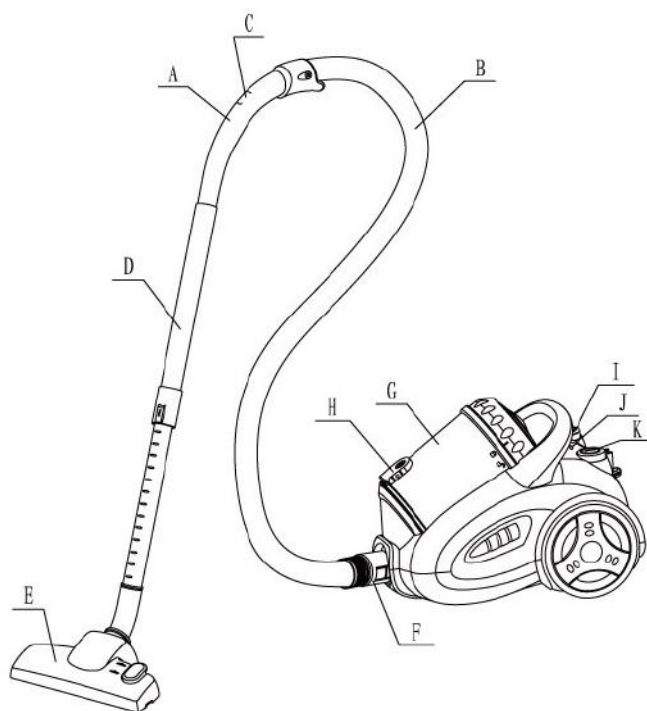
Важливі правила техніки безпеки

- Перед першим використанням переконайтеся в тому, що мішок для збору пилу встановлений правильно.
- Не використовуйте прилад для прибирання горючих або легкозаймистих речовин.
- Не використовуйте прилад якщо не встановлений фільтр двигуна.
- Якщо мішок для пилу пошкоджений, негайно зніміть його.
- Не зберігайте та не користуйтеся приладом у місцях з високою температурою.
- Якщо під час використання Ви почули ненормальний шум, відчули дивний запах, побачили дим або інші прояви поломок, одразу ж припиніть експлуатацію приладу та відключіть його від електромережі.
- Ніколи не ремонтуйте прилад самостійно. Для вашої власної безпеки віддайте його в найближчий сервісний центр для ремонту. Якщо пошкоджений шнур живлення, він повинен бути замінений кваліфікованим фахівцем щоб не завдати шкоди здоров'ю.

Правила монтажу, зберігання, транспортування та реалізації приладу.

- Прилад не вимагає якого-небудь монтажу або додаткової фіксації.
- Зберігання та транспортування приладу повинні проводитися в сухому приміщенні.
- Дбайливо поведіться з приладом, захищайте від впливу пилу, бруду, ударів, вологи, вогню тощо.
- Реалізація пристрою повинна відбуватися відповідно до чинного законодавства України.

БУДОВА ПРИЛАДУ



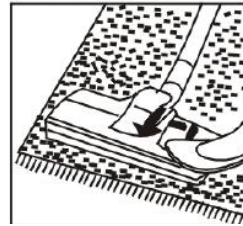
- | | |
|---------------------------------|-------------------------------------|
| A. Ручка керування | F. З'єднувач для шлангу |
| B. Шланг | G. Пилезбірник |
| C. Регулятор повітряного потоку | H. Кнопка відєднання пилезбірника |
| D. Телескопічна трубка | I. Кнопка змотування шнура живлення |
| E. Щітка | J. Індикатор |
| | K. Кнопка включення/виключення |

АКСЕСУАРИ ДЛЯ ПРИБИРАННЯ.

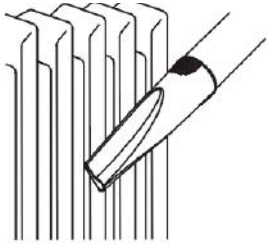
Двохпозиційна видвижна щітка для килимів/для підлоги
Щітка для твердої підлоги



Щітка для килимів



Насадка для щілин для чищення
радіаторів, щілин, плінтусів, кутів та
між диванними подушками.



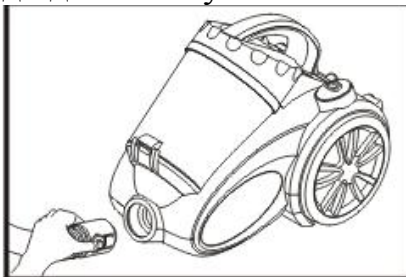
Мала щітка для чищення меблів,
рослин, штор, книг, світильників та
поличок.



ЕКСПЛУАТАЦІЯ ПРИЛАДУ

Від'єднання гнучкого шлангу

Завжди від'єднуйте прилад від мережі перед тим, як поміняти чи від'єднати необхідний аксесуар (насадку)! Щоб від'єднати гнучкий шланг, натисніть кнопку у кінці шлангу та від'єдняйте гнучкий шланг від пилезбірника

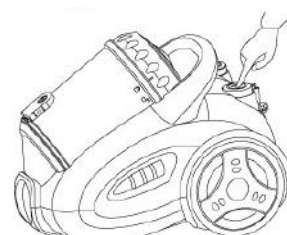
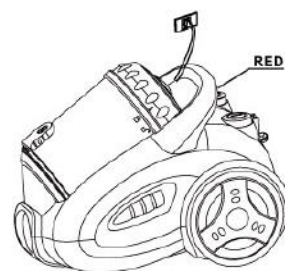


Під'єднання трубки і аксесуарів

Під'єдняйте телескопічну трубку до гнучкого шлангу	Під'єдняйте подовжувач до телескопічної трубки.	Під'єдняйте насадку до телескопічної трубки
		

Інструкції з експлуатації

- Перед використанням приладу відмотайте потрібну довжину шнура живлення і включіть штекер в розетку. Жовта помітка на шнурі вказує на ідеальну довжину шнура. Не витягуйте шнур далі, ніж червона позначка.
- Щоб змотати шнур живлення, натисніть кнопку змотування шнура однією рукою, а іншою рукою направляйте шнур, щоб він не завдав шкоди під час змотування.
- Натисніть кнопку ON/OFF (ВКЛ./ВИКЛ.) для того, щоб включити пилосос.



ОБСЛУГОВУВАННЯ ТА ДОГЛЯД

Заміна мішка для пилу

1. Якщо індикатор заповнення мішка для пилу засвітився червоним кольором, необхідно очистити або замінити мішок для пилу
2. Відкрийте передню кришку з допомогою фіксатора
3. Дістаньте заповнений мішок для пилу і замініть на новий

Заміна фільтра повітря, що виходить

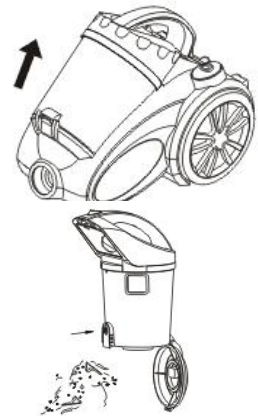
1. Натисніть на фіксатор
2. Зніміть заглушку для заміни фільтра

Заміна фільтра захисту електродвигуна

1. Фільтр захисту електродвигуна також слід чистити та замінювати по мірі забруднення.

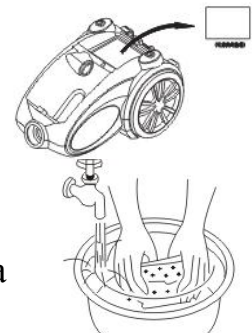
Чищення

1. Підніміть кришку приладу та дістаньте пилезбірник
2. Дістаньте фільтруючий елемент з пилезбірника
3. Очистіть від пилу пилезбірник всередині



Чищення фільтруючого елемента

1. Вийміть фільтруючий елемент коли він стає брудним
2. Перед наступним використанням очистіть його у воді та дайте висохнути



УСУНЕННЯ НЕСПРАВНОСТЕЙ

Проблема	Можливі способи вирішення
Відсутнє всмоктування	<ul style="list-style-type: none">▪ Перевірте підключення до електромережі
Всмоктування занадто слабке	<ul style="list-style-type: none">▪ Перевірте чи не заповнений мішок для пилу.▪ Надмірна кількість сміття у шлангу або на насадці.▪ Від'єднайте прилад від електромережі і приберіть засмічення.
Пил висипається з приладу у процесі експлуатації	<ul style="list-style-type: none">▪ Перевірте мішок для пилу і якщо потрібно очистіть його
Поблизу пирососа відчувається запах	<ul style="list-style-type: none">▪ Під час першого використання приладу поява специфічного запаху є нормою.

Утилізація

Якщо термін експлуатації пылососа закінчився, не викидайте його разом з іншими побутовими відходами. Утилізація цього приладу повинна бути здійснена згідно місцевих норм і правил з переробки відходів.

Утилізація приладу запобігає нанесенню потенційної шкоди навколишньому середовищу і здоров'ю людини в результаті неконтрольованого викиду відходів та дозволяє раціонально використовувати матеріальні ресурси.

За більш докладною інформацією щодо збору та утилізації електричного та електронного обладнання, термін експлуатації якого закінчився, зверніться у відповідне управління вашого муніципального органу влади. Утилізація здійснюється безкоштовно за вашим місцем проживання.



Додаткова інформація

За умови правильної експлуатації та сервісного обслуговування, що проводиться авторизованим сервісним центром, виробник гарантує безпечну роботу даного приладу впродовж 4 (чотирьох) років.

Адресу авторизованого сервісного центру у Вашому місті або регіоні Ви можете знайти на вкладці до гарантійного талону або на сайті <http://www.libertyelectronics.com.ua/>

Дата виготовлення: Січень 2016

Виготовлено: Нінгбо Дахуа Електрик Еплаєнс Ко. Лтд

Адреса: Ксяодонг Індастріал Зоун, Юяо, Шейянг, Китай.

Уповноважений представник в Україні: ТОВ "Ліберті Електронікс Україна"

29000, м.Хмельницький, Старокостянтинівське шосе, 5/5



CE