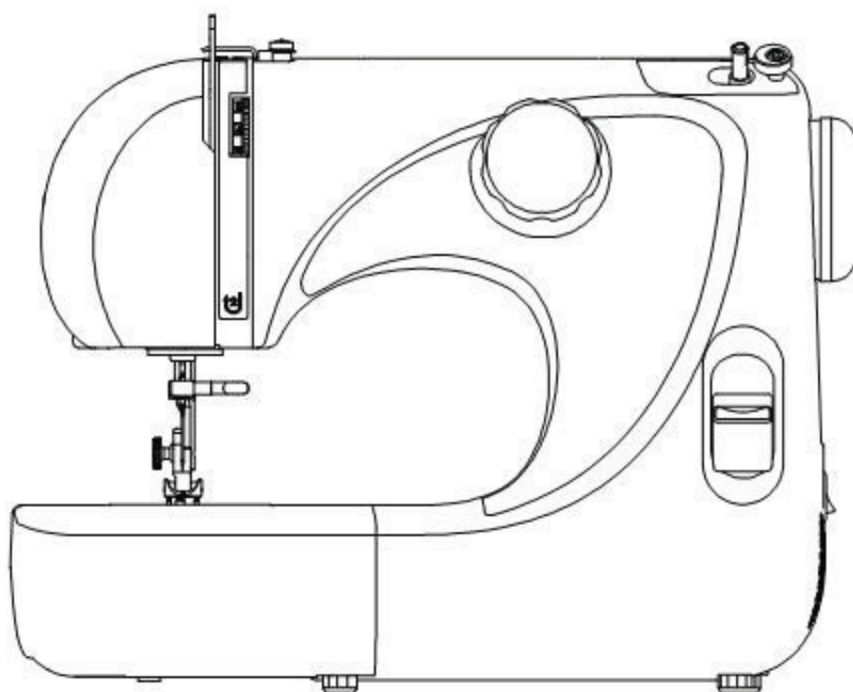


iSEW

Багатофункціональна швейна машина

Керівництво користувача



МОДЕЛЬ: A15

ЗАХОДИ БЕЗПЕКИ

Під час експлуатації швейної машини дотримуйтесь основних заходів безпеки.
Перед початком експлуатації уважно прочитайте керівництво з експлуатації.

НЕБЕЗПЕКА- Щоб запобігти удару електричним струмом:

1. Не дозволяйте дітям бавитися з машиною. Будьте надуважними під час роботи, якщо поруч знаходяться діти.
2. Цей прилад може експлуатуватися дітьми з 8 років і особами з обмеженими фізичними, сенсорними та розумовими здібностями або за відсутності певного досвіду та навичок, якщо вони знаходяться під наглядом, і їх було проінструктовано щодо правил безпечного поводження з приладом, і якщо вони розуміють всі можливі ризики. Чистка та обслуговування машини не має здійснюватися дітьми без нагляду дорослих.
3. Використовуйте машину лише за її прямим призначенням і так, як зазначається в цьому керівництві. Користуйтеся лише приладдям, рекомендованим виробником, і зазначеним в цьому керівництві.
4. Не користуйтеся машиною, якщо: було пошкоджено її шнур або вилку; вона падала, її було пошкоджено; машина попала до води чи працює неправильно. Віднесіть машину найближчому авторизованому дилеру для ремонту чи налагодження.
5. Машини має працювати лише з відкритими вентиляційними отворами. Періодично вчистіть вентиляційні ділянки машини та ножну педаль від пилу, бруду та залишків тканини.
6. Нічого не кидайте й не вставляйте до вентиляційних отворів.
7. Працюйте на машині лише в приміщенні.
8. Не працюйте в приміщеннях, де розпилені аерозолі чи використовувався водень.
9. Аби вимкнути машину, переведіть усі вимикачі у положення ВИМК. («О»). Потім витягніть вилку з розетки.
10. Не тягніть вилку з розетки за шнур, беріть вилку за корпус.
11. Будьте уважні під час роботи з рухомими частинами машини. Особливу увагу приділяйте робочій області навколо голки.
12. Використовуйте лише оригінальну голкову пластину. Через неякісну пластину може зламатися голка.
13. Не використовуйте голки, що погнулися.
14. Не тягніть і не штовхайте тканину під час шиття – може зламатися голка.
15. Завжди ставте вимикач у положення «О» при регулюванні або заміні деталей в робочій області голки (заправлення нитки в голку, заміна голки, заправлення нижньої нитки або заміна притискної лапки і т.д.).
16. Завжди від'єднуйте машину від мережі під час проведення профілактичних робіт, зняття панелей та інших процедур, описаних в цьому керівництві.
17. Не залишайте машину увімкненою без нагляду. Завжди від'єднуйте прилад від мережі одразу після роботи та перед чисткою.
18. Завжди від'єднуйте прилад від мережі перед тим, як замінити лампу. Нова лампа має бути того ж типу, 15 Вт.

УВАГА — Рухомі частини машини - Щоб уникнути пошкодження користувача, перед початком обслуговування (чистки) машини обов'язково від'єднайте її від мережі. Закрийте кришку корпусу.

ЗБЕРІГАЙТЕ ЦЕ КЕРІВНИЦТВО

Це керівництво призначено для домашнього користування або ін.

Цей прилад відповідає вимогам Директиви 2014/30/ЄС Європейського Парламенту та Ради про електромагнітну сумісність технічних приладів.



Пакування підлягає обережній утилізації згідно з національним законодавством. У разі виникнення запитань, звертайтеся до пункту придбання приладу.

Розділ I Конструкція швейної машини

Основні деталі та вузли.....	1
Аксесуари.....	1

Розділ II Підготовка машини до роботи

Підключення машини	2
Клавіша зворотнього ходу.....	2
Ричаг підйому притискної лапки.....	2
Зняття/установка притискної лапки.....	3
Висувний пенал для аксесуарів.....	3
Перемикач строчок.....	3
Заміна голки.....	4
Підбір голки, ниток відповідно до типу тканини.....	4
Намотування нитки на шпульку.....	5
Установка шпульки до шпульного ковпачка.....	7
Заправлення верхньої нитки.....	8
Витягування шпульної нитки.....	9
Натяг верхньої нитки.....	10

Розділ III Основні строчки

Пряма строчка.....	11
Строчка зигзаг.....	12
Оверлочна строчка.....	12
Еластична строчка.....	12
Підгинання потаємним швом.....	13

Розділ IV Декоративні строчки

Декоративні атласні строчки.....	13
----------------------------------	----

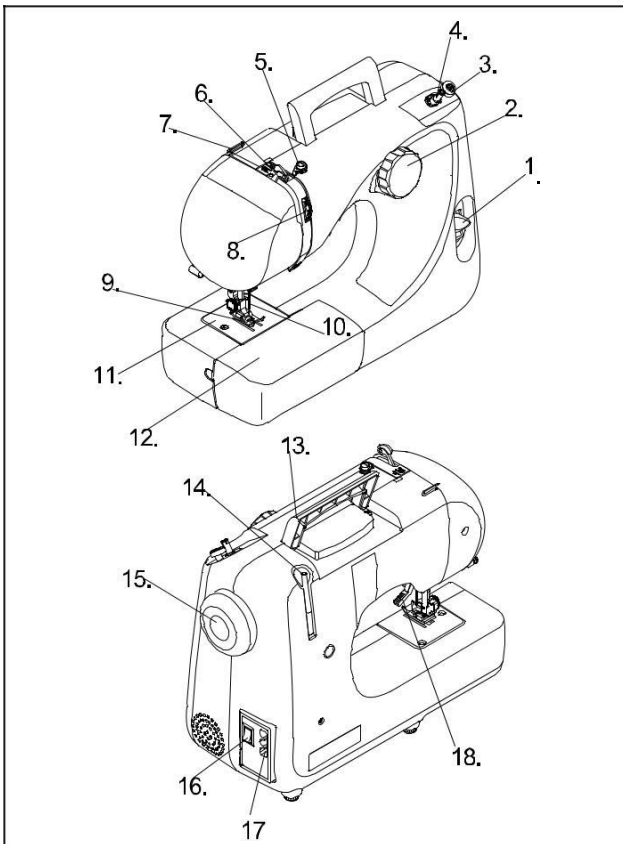
Розділ V Створення петлі

Створення петлі.....	14
Створення петлі з кордовою ниткою.....	14

Розділ VI Обслуговування машини

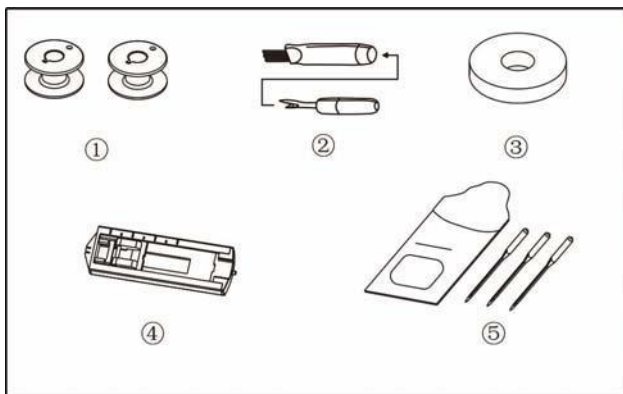
Чистка транспортера.....	15
Чистка човникового пристрою.....	15
Заміна лампочки.....	16
Виявлення та усунення несправностей.....	16

Розділ I Конструкція швейної машини



Основні деталі та вузли

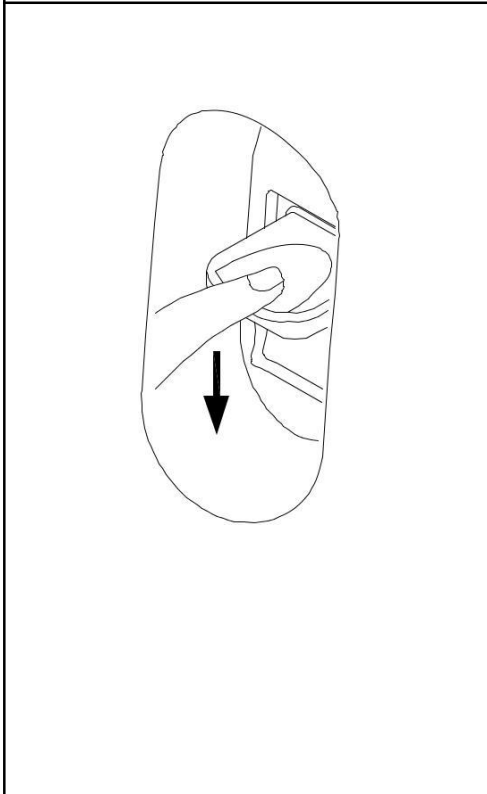
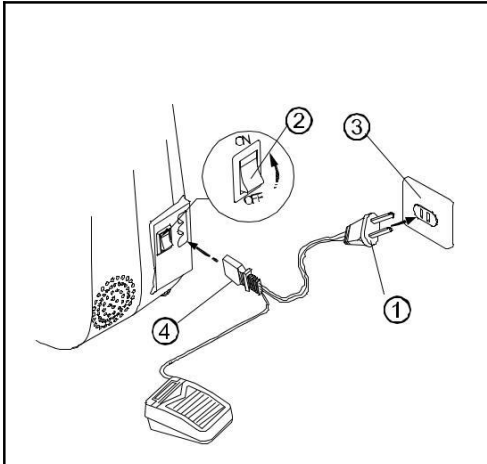
1. Кнопка зворотнього ходу
2. Перемикач строчок
3. Обмежувач для намотування шпульки
4. Кронштейн для намотування шпульки
5. Нитконаправлювач для намотування шпульки
6. Важіль ниткопритягувача
7. Нитконаправлювач верхньої нитки
8. Регулятор натягу нитки
9. Притискна лапка
10. Голка
11. Голкова пластина
12. Висувний пенал для аксесуарів
13. Ручка для транспортування
14. Стрижень для катушки
15. Махове колесо
16. Вмикач/вимикач живлення
17. Роз'єм для підключення педалі
18. Ричаг підйому притискної лапки



Аксесуари

- ① Шпульки
- ② Вспарювач та щіточка
- ③ Фетрове ущільнення
- ④ Лапка для створення петлі
- ⑤ Голки

Розділ II Підготовка до роботи



Кабель живлення /ножна педаль

- ① Вилка
- ② Вмикач/вимикач живлення
- ③ Розетка
- ④ Штепсель педалі

Щоб під'єднати машину до електромережі:

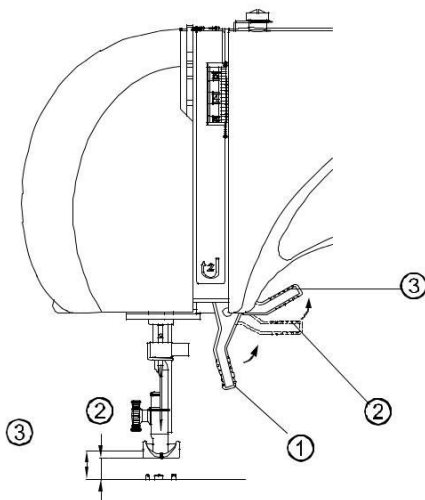
1. Переконайтеся, що вмикач живлення знаходиться у положенні "OFF".
2. Вставте штепсель педалі до роз'єму на корпусі машини.
3. Підключіть штепсель кабеля живлення до електромережі.
4. Натисніть на вмикач живлення.

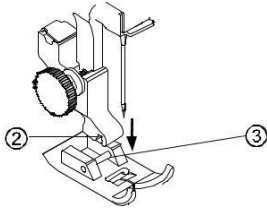
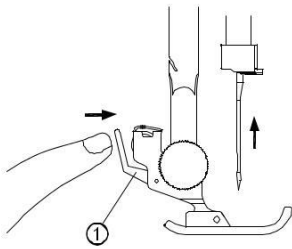
Шиття у зворотньому напрямку

Щоб почати шити в зворотньому напрямку, натисніть на клавішу зворотнього ходу.

Ричаг підйому притискної лапки

- ① Ричаг підйому притискної лапки
- ② Щоб підкласти або витягти тканину, переведіть ричаг підйому притискної лапки в позицію 2.
- ③ Щоб зняти/встановити притискну лапку або витягти занадто товсту тканину, переведіть ричаг підйому притискної лапки у крайнє верхнє положення. Це дозволить без проблем витягнути навіть дуже товсту тканину.





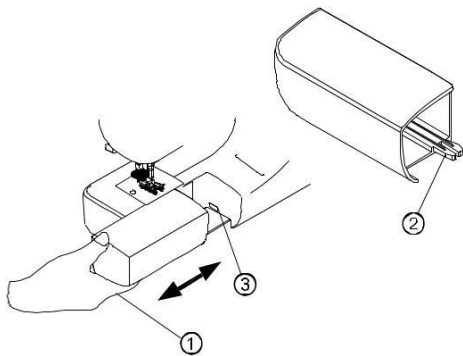
Зняття/установка притискної лапки

- ① Важіль лапкотримача
- ② Заглибина лапкотримача
- ③ Стрижень лапки

Перед тим, як зняти притискну лапку, впевніться, що голка знаходиться в крайньому верхньому положенні. Натисніть на важіль позаду лапкотримача. Притискна лапка автоматично від'єднається.

Установка притискної лапки

1. Натисніть на важіль позаду лапкотримача, щоб зняти притискну лапку.
2. Розмістіть нову лапку так, щоб її стрижень знаходився прямо під заглибиною лапкотримача.
3. Опустіть лапкотримач і зафіксуйте (защепіть) притискну лапку.



Висувний пенал для аксесуарів

Щоб зняти пенал

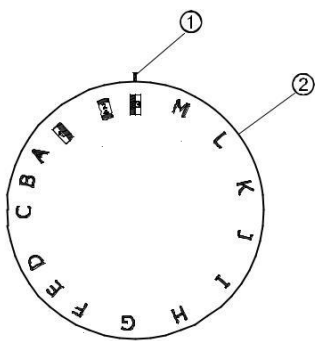
Пенал легко знімається, і для роботи залишається вузька рукавна платформа, за допомогою якої можна легко обробляти манжети, рукава, низ штанів і т.д.

Щоб зняти пенал для аксесуарів, лівою рукою потягніть його в бік і зніміть з машини (див. малюнок).

Щоб установити

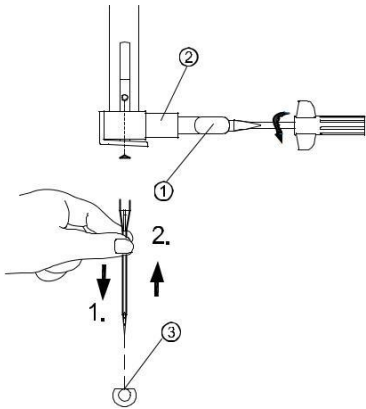
Щоб установити пенал, треба задвинути його до характерного клацання.

- ① Висувний пенал
- ② Направлявач
- ③ Фіксатор



Вибір строчок

1. Впевніться, що голка знаходиться у крайньому верхньому положенні.
2. Для обрання строчки повертайте перемикач, щоб необхідна строчка опинилася навпроти установчої позначки на корпусі машини.

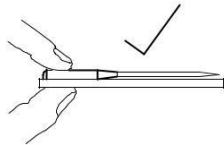


Заміна голки

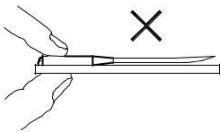
1. Вимкніть живлення. Підніміть голку в крайнє верхнє положення, повертаючи маховє колесо в напрямку до себе, та опустіть притискну лапку. Гвинт, що кріпить голку, поверніть в напрямку до себе та послабте затяжку гвинта. Зніміть голку з голкотримача.

2. Вставте нову голку до голкотримача пласкою лискою назад. Перевірте, чи голка заведена до голкотримача до упору. Добре затягніть гвинт кріплення викруткою.

- ① Гвинт кріплення
- ② Голкотримач
- ③ Голкова пластина

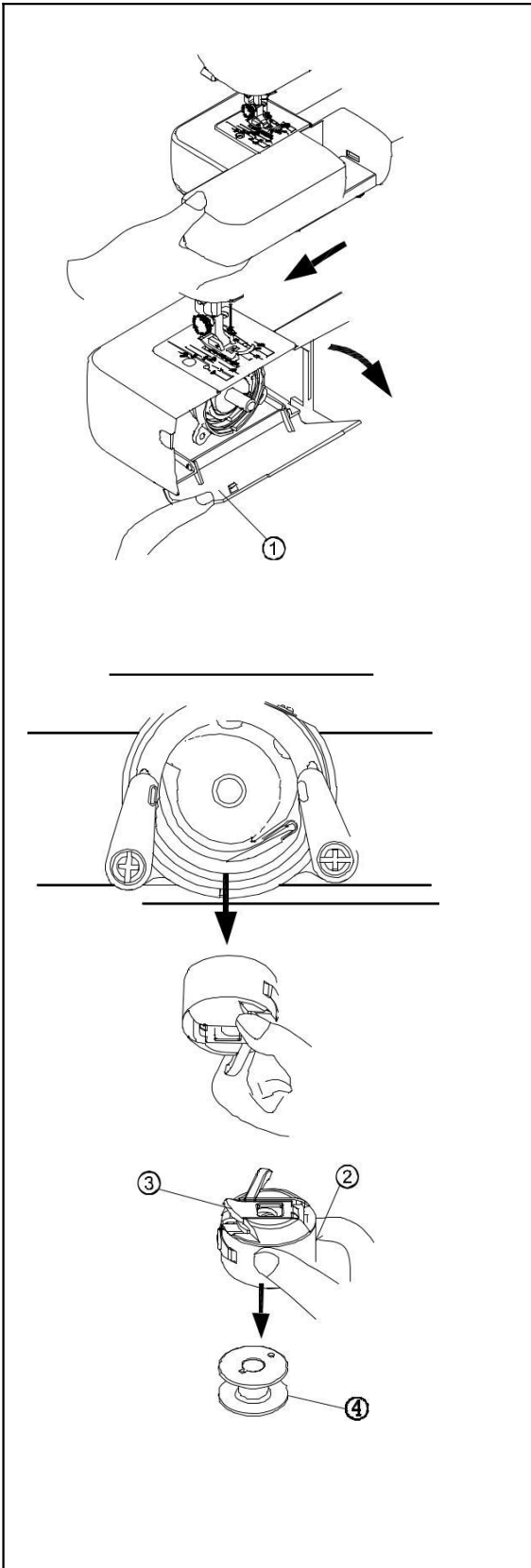


Щоб перевірити голку, покладіть її пласким боком на рівну поверхню (на голкову пластину, скло і т.д.). Відстань між голкою та пласкою поверхнею має бути однаковою. Не використовуйте затуплені, закривлені голки. Це може зіпсувати тканину.



Таблиця співвідношення номерів ниток, голок і типу тканини

Тип тканини		Нитки	Номер голки
Легкі	крепдешин, вуаль, батист, органза, капрон	тонкі шовкові №80-100	9 (65)
		тонкі бавовняні №80-100	чи
		тонкі синтетичні №80-100	11 (75)
		тонкі шовкові №50	
Середні	льон, бавовна, піке, трикотаж, перкаль, саржа, костюмна тканина, фланель	синтетичні №60-80	11 (65)
		синтетичні №50-80	чи
		кордові	14 (90)
		бавовняні №50	14 (90)
Плотні	тик, твід, габардин, пальтова, джинс, драпірувальна, репс	шовкові №50	14 (90)
		бавовняні №40-50	чи
		синтетичні №40-50	16 (100)
		кордові	
		шовкові №30	16 (100)
		бавовняні №30	



Заправлення нижньої нитки

1. Зняття шпульного ковпачка

Зніміть висувний пенал з аксесуарами. Підніміть голку у верхнє положення, повертаючи маховє колесо у напрямку до себе.

① Кришка човникового пристрою

Відкрийте кришку човникового пристрою. Тримавчи заціпку двома пальцями, висуньте шпульний ковпачок.

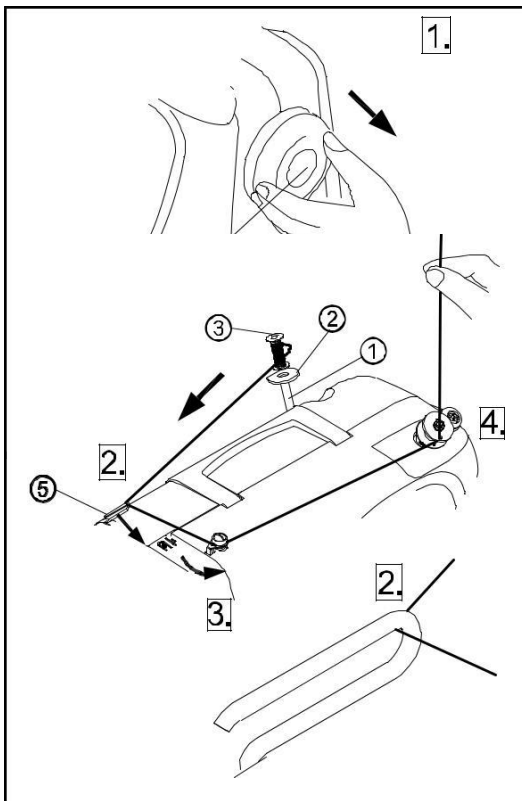
② Шпульний ковпачок

③ Заціпка

2. Зняття шпульки

Шпулька сама випаде з човникового ковпачка (див. малюнок) після того, як його дістануть.

④ Шпулька



3. Намотування нитки на шпульку

1. Відтягніть махове колесо праворуч. Відключіть робочий вал машини, щоб під час намотування шпульки голка не працювала. Встановіть стрижень для катушки. Розмістіть на ньому фетрове ущільнення та встановіть катушку на стрижень.

- ① Стрижень для катушки
- ② Фетрове ущільнення
- ③ Катушка
- ④ Махове колесо
- ⑤ Нитконаправлювач

2. Протягніть нитку через нитконаправлювач, як показано на малюнку.

3. Потім протягніть нитку поміж тарілками нитконаправлювача.

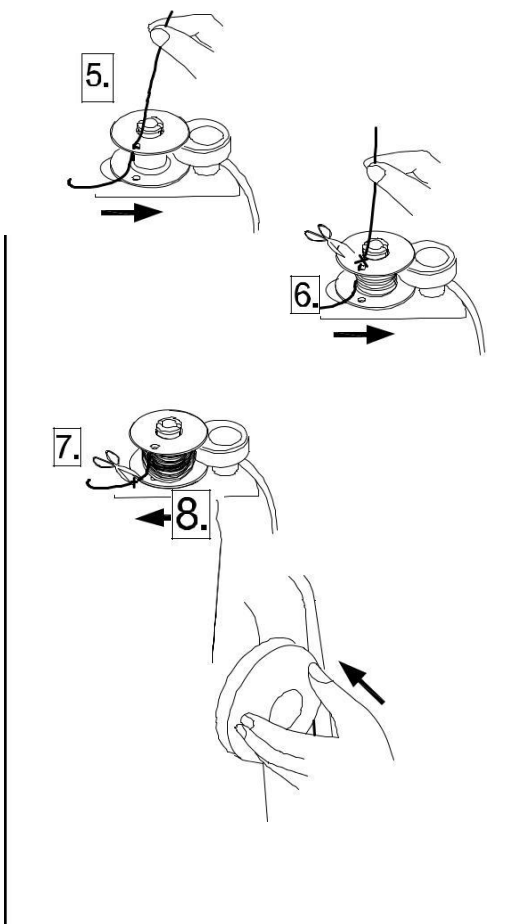
4. Встановіть шпульку на кронштейн, притримуючи кінець нитки. Кінець нитки протягніть через отвір шпульки (див. малюнок).

5. Переведіть кронштейн для намотування шпульки в крайнє ліве положення.

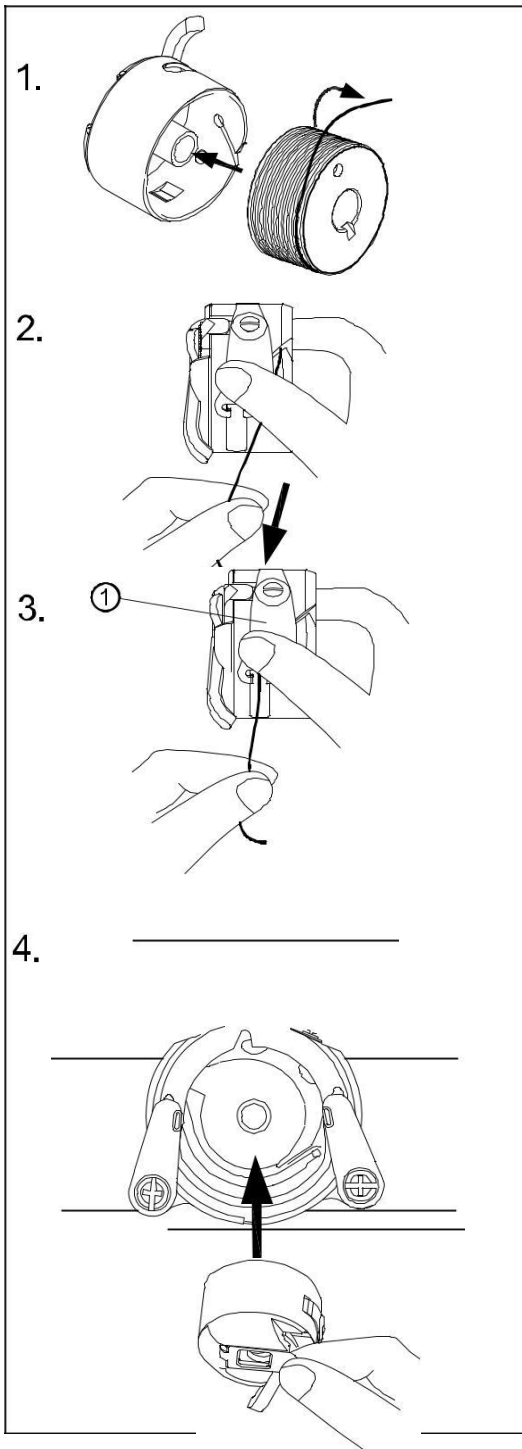
6. Притримуючи вільний кінець нитки в руці, натисніть на педаль. Як тільки машина намотає трохи нитки на шпульку, зупиніться, щоб обрізати залишок нитки біля отвору шпульки.

7. Продовжуйте намотування. Коли шпулька буде повністю намотана, процес автоматично закінчиться. Потім встановіть кронштейн у вихідне положення, посуньте його ліворуч. Відріжте нитку і зніміть шпульку з кронштейна для намотування.

8. Увімкніть робочий вал машини, повернувши махове колесо у вихідне положення.



Установка шпульки до шпульного ковпачка



1. Тримайте шпульку таким чином, щоб при витягуванні нитки шпулька оберталася за годинниковою стрілкою.

2. Вставте шпульку до шпульного ковпачка і витягніть нитку на 10 см.

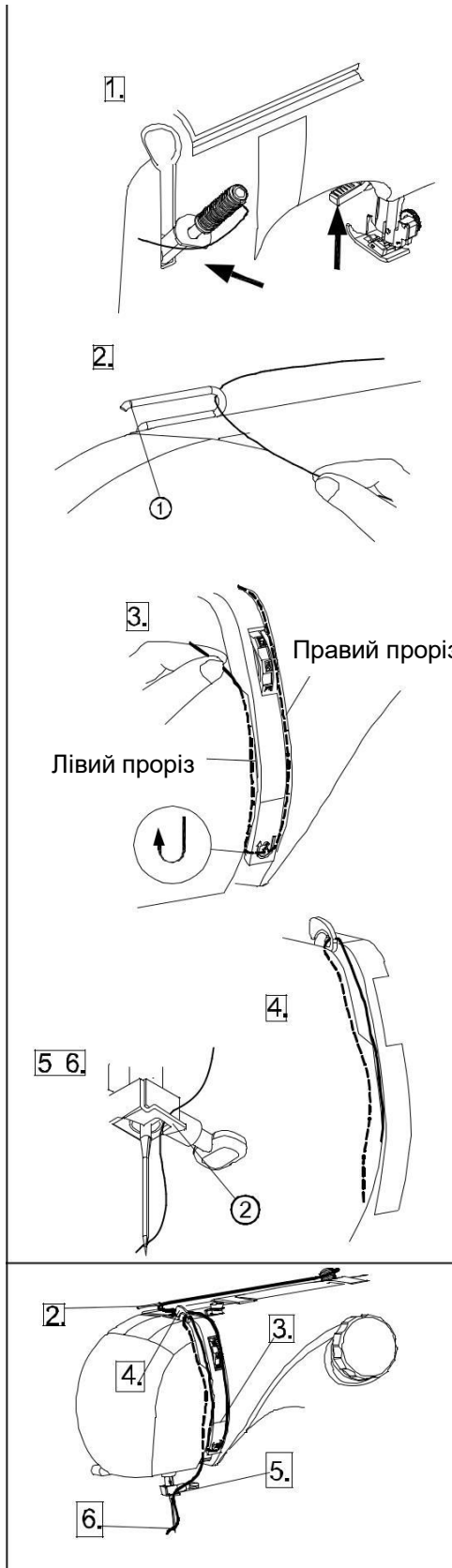
3. Заведіть нитку в щілину шпульного ковпачка та протягніть нитку через пружинку натягу. Нитка має вийти через вічко.

① Пружинка натягу

4. Тримуючи шпульний ковпачок за защіпку двома пальцями, вставте його до човникового пристрою.

УВАГА: При встановленні шпульного ковпачка до човника зверніть увагу на те, щоб ріжок попав у заглибину на кільці човникового механізму.

Заправлення верхньої нитки



1. Встановіть катушку з нитками так, як показано на малюнку. Повертаючи махове колесо, переведіть важіль ниткопритягувача у крайнє верхнє положення. Підніміть притискну лапку.

2. Протягніть нитку через нитконаправлювач.

① Нитконаправлювач

3. Проведіть нитку вниз, вздовж правого прорізу пластини ниткопритягувача. Потім проведіть нитку справа-наліво під пластиною ниткопритягувача та протягніть її вгору.

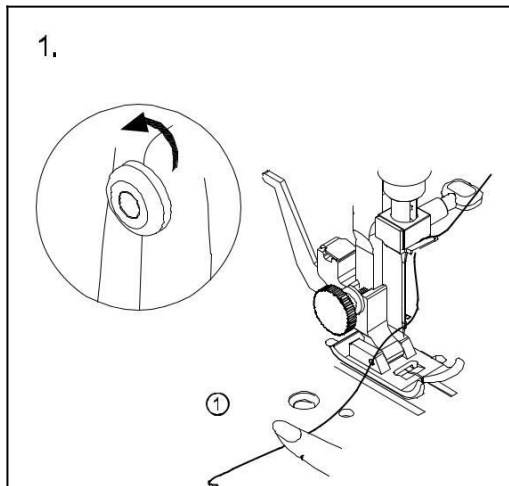
4. Проведіть нитку над важелем ниткопритягувача і протягніть її вниз, вздовж лівого прорізу платини ниткопритягувача.

5. Заведіть нитку за нитконаправляючий крючок над голкою.

② Нитконаправляючий крючок

Протягніть нитку через вушко голки і витягніть її з іншого боку 6. голки.

7. Схема заправлення верхньої нитки див. на малюнку ліворуч.

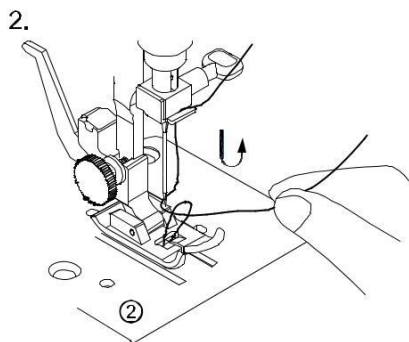


Витягування шпульної нитки

1. Підніміть притискну лапку.

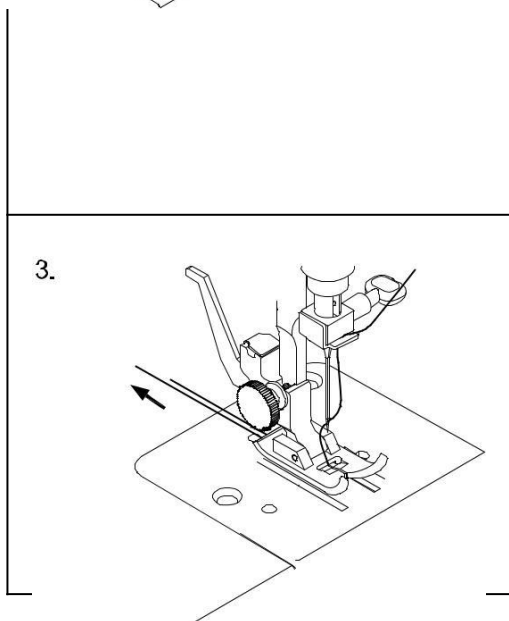
Візьміть верхню нитку в ліву руку. Обережно повертаючи махове колесо правою рукою в напрямку до себе, опустіть голку вниз.

① Верхня нитка

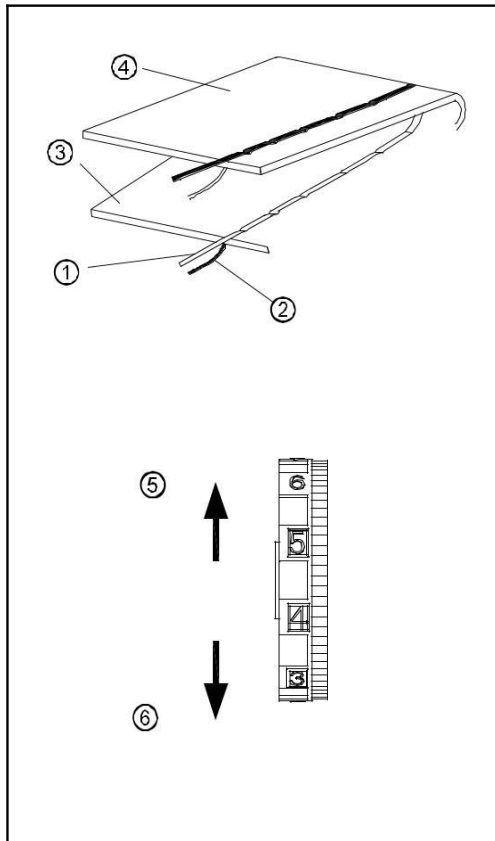


2. Продовжуйте повертати махове колесо поки ричаг ниткопритягувача не опиниться в крайньому верхньому положенні. Легенько потягніть верхню нитку, щоб витягти петлю нижньої нитки.

② Нижня (шпульна) нитка



3. Витягніть обидві нитки на 15 см і під притискною лапкою відведіть назад.



Регулювання натягу верхньої нитки

1. Правильно відрегульований натяг верхньої нитки

Ідеальна пряма строчка досягається при переплетенні нитки між двома слоями тканини. Нижня нитка не має показуватися на верхньому боці (лице) робочої тканини, а верхня нитка – на вивороті.

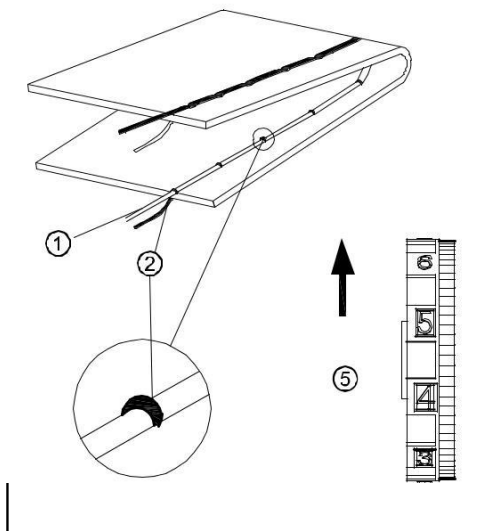
- ① Верхня нитка
- ② Нижня нитка
- ③ Лице тканини
- ④ Виворіт тканини

Щоб відрегулювати натяг верхньої нитки, прокрутіть регулятор натягу в напрямку стрілки (див. малюнок):

- ⑤ Щоб послабити натяг
- ⑥ Щоб збільшити натяг

Натяг залежить від:

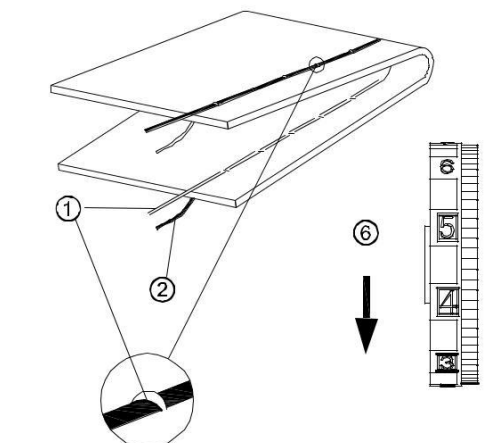
1. Типу, товщини і якості тканини
2. Кількості слоїв тканини
3. Виду строчки



2. Натяг верхньої нитки занадто сильний

- ① Верхня нитка
- ② Нижня нитка
- ⑤ Щоб послабити натяг

Якщо нижню (шпульну) нитку видно на верхньому боці тканини, необхідно послабити натяг верхньої нитки, встановивши на регуляторі меншу цифру.

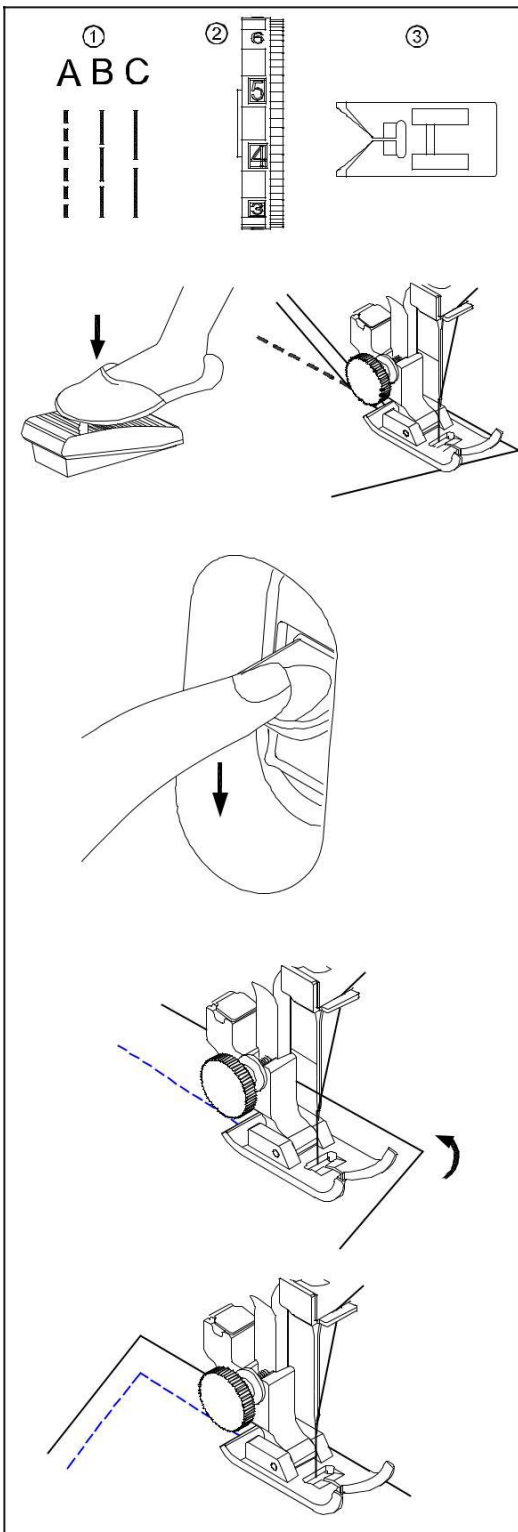


3. Натяг верхньої нитки занадто слабкий

- ① Верхня нитка
- ② Нижня нитка
- ⑥ Щоб збільшити натяг

Якщо верхня нитка видніє на вивороті тканини, необхідно посилити натяг верхньої нитки, встановивши на регуляторі більшу цифру.

Розділ III Основні строчки



Пряма строчка

① Строчка	А, В, С
② Натяг	2-6
③ Лапка	Універсальна, для зигзагу

Щоб почати шити

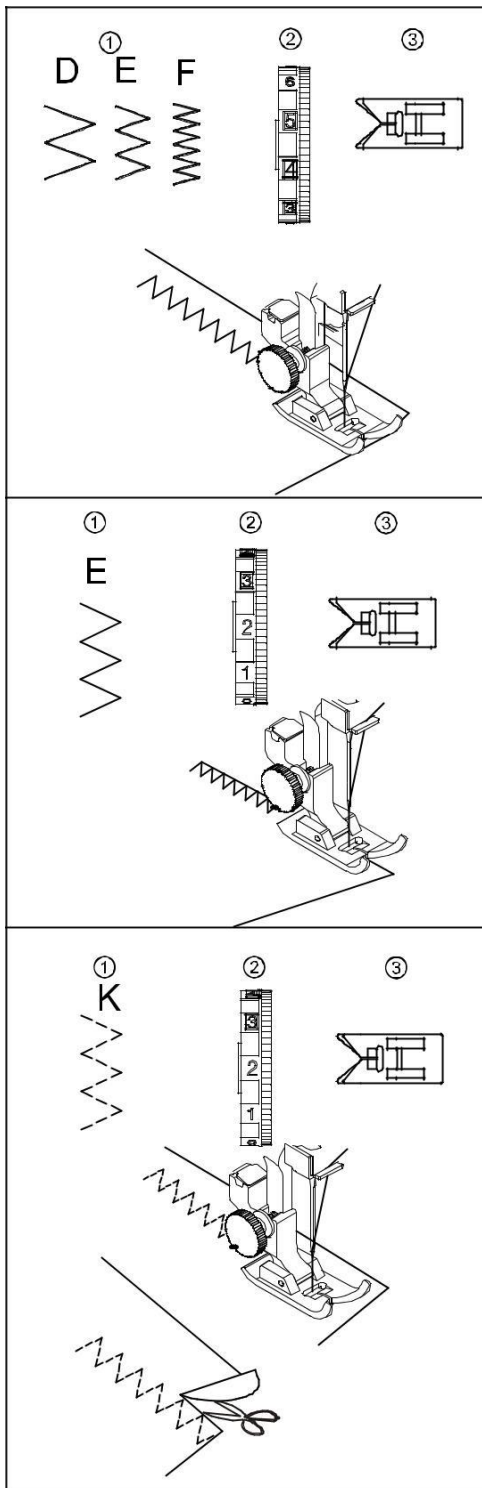
Підніміть притиску лапку. Проведіть обидві нитки під лапкою та відведіть їх назад. Покладіть тканину під лапку таким чином, щоб голка опинилася над початковою точкою шиття. Опустіть лапку. Натисніть на ножну педаль.

Закріплення строчки

Для виконання закріпки в кінці шва натисніть на клавішу зворотнього ходу та прошийте кілька стібків у зворотньому напрямку.

Зміна напрямку шиття

Важливо, щоб при зміні напрямку шиття голка знаходилася в тканині. Зупиніть машину в місці повороту тканини, повертаючи махове колесо в напрямку до себе, опустіть голку в тканину. Підніміть притиску лапку, розверніть тканину в необхідному напрямку (голка знаходиться в тканині!!!), опустіть лапку та продовжуйте шити.



Строчка зигзаг

①Строчка	D, E, F
②Натяг	2~5
③Лапка	Універсальна, для зигзагу

Строчка зигзаг – одна з основних строчок. Строчку зигзаг використовують для оздоблювальних робіт, пришивання аплікацій, ґудзиків і вишивання монограм. Дуже дрібним зигзагом можна обробляти край тонкої тканини.

Оверлочна строчка

①Строчка	E
②Натяг	1~4
③Лапка	Універсальна, для зигзагу

Використовується для обметування будь-якої тканини. Строчка буде якісною, якщо тканину розмістити під лапкою таким чином, щоб стібки зигзагу на зрізі тканини зовсім трохи виступали за її край.

Еластична строчка

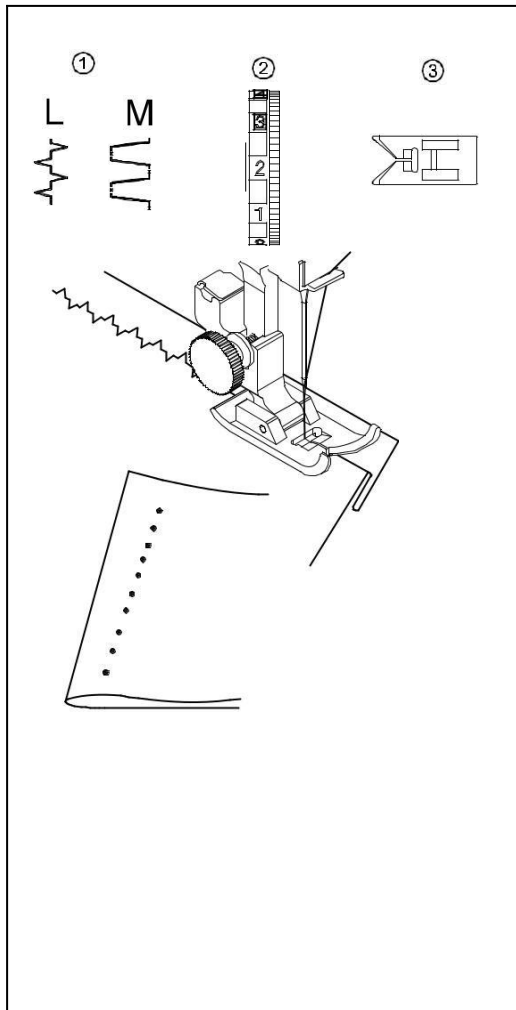
①Строчка	K
②Натяг	1~4
③Лапка	Універсальна, для зигзагу

Використовується для обметування зрізів, наприклад, тонкої еластичної тканини.

Покладіть тканину під притискну лапку таким чином, щоб зріз тканини опинився праворуч від лапки. Рекомендується шити на достатній відстані від краю. По завершенні шиття обережно відріжте зайву тканину вздовж строчки (див. малюнок).

Увага:

Обрізаючи край тканини, не зіпсуйте ножицями строчку.



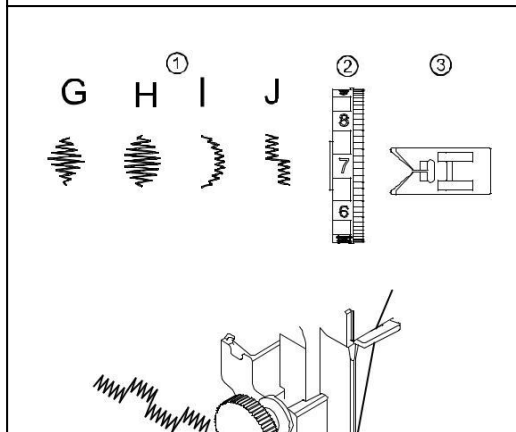
Підгинання потаємним швом

①Строчка	L або M
②Натяг	1~4
③Лапка	Універсальна, для зигзагу

Якісне підгинання потаємним швом виходить на середніх і важких тканинах, або на тканинах, що мають пухку структуру, щоб не було видно петель з лиця виробу.

На плотних тканинах край виробу спочатку необхідно обробити оверлочною строчкою або на оверлоці, оскільки зріз буде відкритим.

Складіть тканину, як продемонстровано на малюнку. Розташуйте тканину під лапкою машини так, щоб голка в крайній лівій позиції проткнула частину робочої тканини (0,7 см від краю зріза тканини).



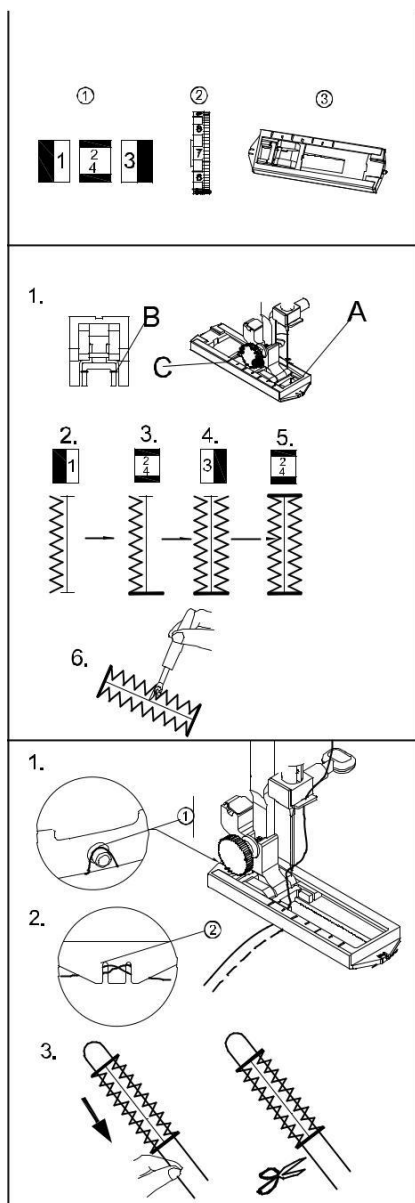
Розділ IV Декоративні строчки

Декоративні атласні строчки

①Строчка	G, H, I, J
②Натяг	6~8
③Лапка	Універсальна, для зигзагу

Атласні строчки зазвичай застосовують на тонких тканинах.

Розділ V Створення петлі



Створення петлі

① Строчка



② Натяг

1~5

③ Лапка

Лапка для створення петлі

1. Встановіть на машину лапку для створення петлі. За допомогою маркера чи крейди зробіть помітки в місцях виконання петлі.

Покладіть тканину під лапку. Посуньте регульовочну лінійку A на лапці в напрямку до себе таким чином, щоб позначка C співпала з початковою позначкою B на корпусі лапки. Опустіть лапку.

2. Перемикач вибору строчок поставте в позицію . Прошийте лівий стовпчик петлі, натиснувши на педаль. Виконайте необхідну кількість стібків. В позиції «1» машина шие вперед. Правильно позначають початкову точку для виконання петлі.

3. Перемикач вибору строчок поставте в позицію . Натисніть на педаль і зробіть 4-6 стібків закріпки.

4. Перемикач вибору строчок поставте в позицію . Прошийте правий стовпчик петлі. Слідкуйте, щоб довжина правого і лівого стовпчиків була однаковою.

5. Перемикач вибору строчок поставте в позицію . Натисніть на педаль і зробіть 4-6 стібків закріпки.

6. Висуньте тканину з-під лапки, витягніть нитки на 8-10 см, кінці відріжте. Верхню нитку витягніть на виворіт тканини. Зав'яжіть вузлики та відріжте зайве. В місці верхньої закріпки вставте шпильку. Проріжте щілину петлі вспарувачем.

Створення петлі з кордовою ниткою

1. Підніміть притискну лапку, протягніть кордову нитку під лапкою, утворюючи петлю. Кордова нитка має зачепитися за вусик лапки. Протягніть нитку далі під лапкою. Зафіксуйте її у вихідній точці. Опустіть голку в початковій точці шиття, опустіть лапку.

① Задній вусик

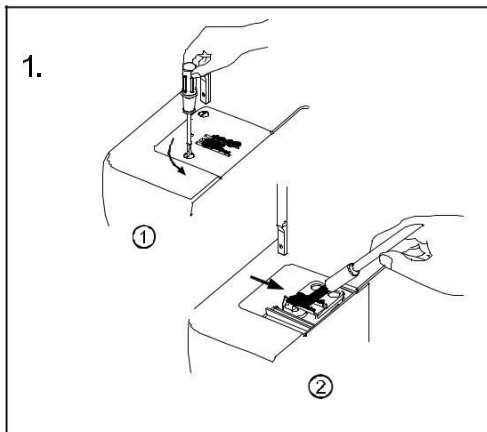
② Передній вусик

2. Виконайте петлю. Після цього витягніть тканину, виведіть нитки на виворіт та обріжте зайве.

3. Після обметування петлі легенько потягніть кордову нитку за кінці. Вона має повністю відповідати формі петлі.

Розділ VI Обслуговування машини

Увага: Перед чисткою машини переконайтеся, що вона від'єднана від мережі.

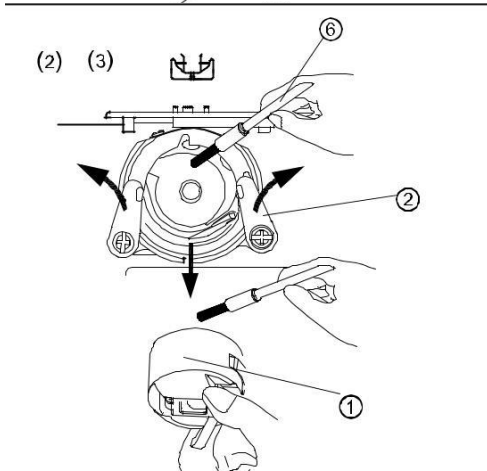
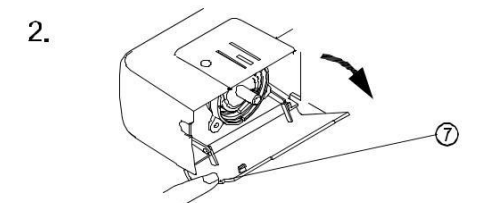


Чистка транспортера

- ① Зніміть притиску лапку та голку. Викрутіть гвинти кріплення голкової пластини та зніміть пластину.
- ② Очистіть рейки транспортера за допомогою щітки від пилу та залишків текстилю. Встановіть голкову пластину.

Чистка човникового пристрою

- (1) Відкрийте кришку човникового пристрою.
- (2) Підніміть голку у крайнє верхнє положення. Вийміть шпульний ковпачок, потягнувши за його заціпку.
- (3) Відкрийте тримачі кільця човникового пристрою. Вийміть кільце човникового механізму. Очистіть човниковий пристрій за допомогою щітки та м'якої сухої ганчірки.



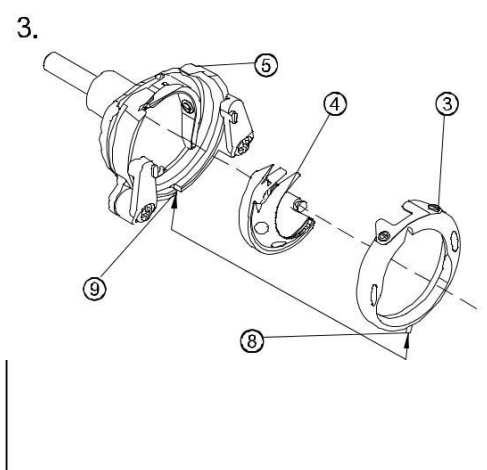
- ① Шпульний ковпачок
- ② Тримачі кільця
- ③ Кільце човникового пристрою
- ④ Човник
- ⑤ Човниковий пристрій
- ⑥ Щітка
- ⑦ Кришка човникового пристрою

Збирання човникового пристрою

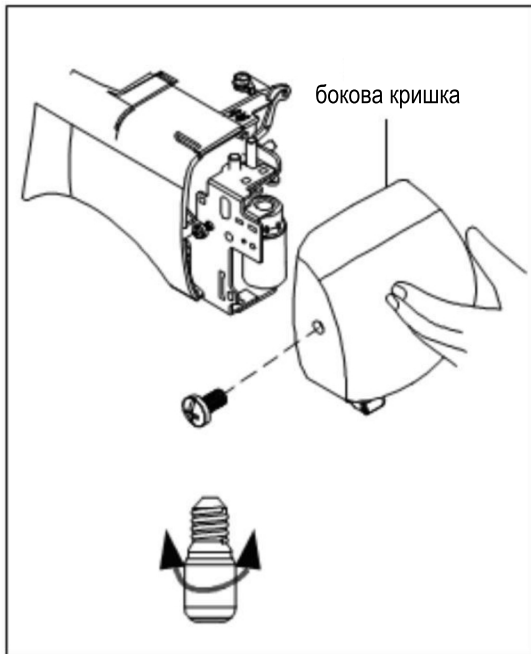
Візьміть човник за штифт і обережно встановіть його назад до човникового пристрою. Установіть кільце човника таким чином, щоб штифт кільця попав в проріз внизу пристрою.

Закрийте кільце тримачами, прищипнувши їх назад.

Встановіть шпульний ковпачок.



- ⑧ Штифт кільця
- ⑨ Проріз



Заміна лампочки

Увага: Перед заміною лампочки обов'язково від'єднайте машину від електромережі. Якщо лампочка гаряча, дочекайтеся поки вона охолоне.

За допомогою викрутки відкрийте бокову кришку машини.

Викрутіть стару лампочку. Візьміть іншу лампочку, вставте її до отвору гнізда. (E14, максимально 15 Вт).

Увага:

Для чищення машини використовуйте суху м'яку ганчірку.

Несправності та шляхи їх усунення

Несправність	Причина	Шляхи усунення
Рветься верхня нитка	<ol style="list-style-type: none"> 1. Верхню нитку заправлено невірно. 2. Занадто сильний натяг верхньої нитки. 3. Голка погнулася або затупилася. 4. Погано закріплено голку. 5. На початку шиття верхня та нижня нитки не переплітаються. 6. Номер нитки не відповідає голці. 	<ol style="list-style-type: none"> 1. Перезаправте верхню нитку. 2. Відкоригуйте натяг верхньої нитки. 3. Замініть голку. 4. Переустановіть голку. 5. Належна експлуатація. 6. Оберіть нитки відповідного номера.
Рветься нижня нитка	<ol style="list-style-type: none"> 1. Невірно заправлена нитка до шпульного ковпачка. 2. Човниковий механізм забруднено текстильними залишками. 3. Шпульку пошкоджено і вона обертається не плавно. 	<ol style="list-style-type: none"> 1. Перезаправте нижню нитку. 2. Очистіть шпульний ковпачок. 3. Замініть шпульку.
Ламається голка	<ol style="list-style-type: none"> 1. Послаблено гвинт кріплення голки. 2. Голка погнулася або затупилася. 3. Гвинт голкотримача не затягнутий. 4. Занадто сильний натяг верхньої нитки. 5. Затонка голка. 	<ol style="list-style-type: none"> 1. Затягніть гвинт кріплення голки. 2. Замініть голку. 3. Затягніть гвинт голкотримача. 4. Відрегулюйте натяг верхньої нитки. 5. Оберіть голку відповідного номера.

Несправність	Причина	Шляхи усунення
Пропуск стібків	<ol style="list-style-type: none"> 1. Голку вставлено невірно. 2. Голка погнулася або затупилася. 3. Номер голки чи/або нитки не відповідає товщині тканини. 4. Верхня нитка заправлена невірно. 5. Для шиття тонких або трикотажних тканин не обрано спеціальну голку. 	<ol style="list-style-type: none"> 1. Переустановіть голку. 2. Замініть голку. 3. Оберіть голку/нитку з відповідним номером. 4. Перезаправте верхню нитку. 5. Оберіть спеціальну голку.
Хвиляста строчка	<ol style="list-style-type: none"> 1. Сильний натяг верхньої нитки. 2. Верхня нитка заправлена невірно. 3. Верхня нитка занадто товста для тканини. 	<ol style="list-style-type: none"> 1. Послабте натяг верхньої нитки. 2. Перезаправте верхню нитку. 3. Замініть нитку.
Погане просування тканини	<ol style="list-style-type: none"> 1. Рейки транспортера забруднені. 2. Застрягла нитка. 	<ol style="list-style-type: none"> 1. Почистіть рейки транспортера. 2. Розплутайте нитку.
Машина не шиє	<ol style="list-style-type: none"> 1. Кабель живлення не під'єднано до мережі. 2. Човниковий механізм дуже забруднений текстильними залишками. 3. Махове колесо знаходиться в режимі намотування нитки на шпульку. 	<ol style="list-style-type: none"> 1. Перевірте чи під'єднано кабель живлення. 2. Почистіть човниковий механізм від залишків текстилю. 3. Поверніть махове колесо у вихідне положення.
Застрягає нитка	<ol style="list-style-type: none"> 1. Лапкопідіймач знаходиться не в нижній позиції під час шиття. 2. Верхня нитка заправлена невірно. 3. Нижня нитка заправлена невірно. 	<ol style="list-style-type: none"> 1. Опустіть лапкопідіймач. 2. Перезаправте верхню нитку. 3. Перезаправте нижню нитку.