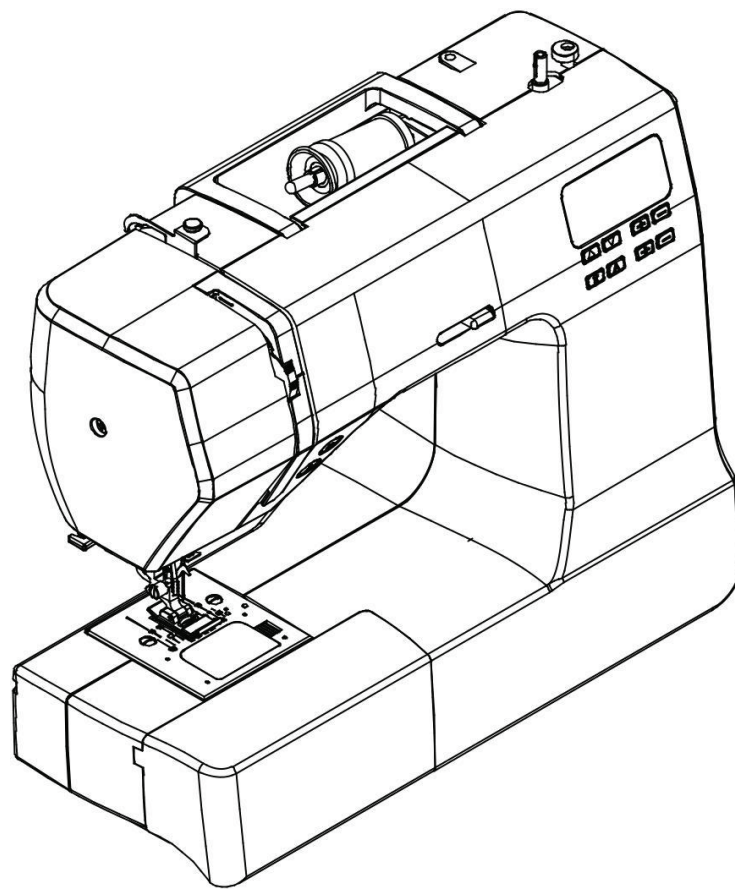


# iSEW

КЕРІВНИЦТВО  
З ЕКСПЛУАТАЦІЇ



**ШВЕЙНА МАШИНА  
МОДЕЛЬ: S200**

# ЗАХОДИ БЕЗПЕКИ

Під час експлуатації швейної машини дотримуйтесь основних заходів безпеки.  
Перед початком експлуатації уважно прочитайте керівництво з експлуатації.

## НЕБЕЗПЕКА- Щоб запобігти удару електричним струмом:

1. Не дозволяйте дітям бавитися з машиною. Будьте надуважним під час роботи, якщо поруч знаходяться діти.
2. Цей прилад може експлуатуватися дітьми з 8 років і особами з обмеженими фізичними, сенсорними та розумовими здібностями або за відсутності певного досвіду та навичок, якщо вони знаходяться під наглядом, і їх було проінструктовано щодо правил безпечного поводження з приладом, і якщо вони розуміють всі можливі ризики. Чистка та обслуговування машини не має здійснюватися дітьми без нагляду дорослих.
3. Використовуйте машину лише за її прямим призначенням і так, як зазначається в цьому керівництві. Користуйтеся лише приладдям, рекомендованим виробником, і зазначеним в цьому керівництві.
4. Не користуйтеся машиною, якщо: було пошкоджено її шнур або вилку; вона падала, її було пошкоджено; машина попала до води чи працює неправильно. Віднесіть машину найближчому авторизованому дилеру для ремонту чи налагодження.
5. Машина має працювати лише з відкритими вентиляційними отворами. Періодично чистіть вентиляційні ділянки машини та ножну педаль від пилу, бруду та залишків тканини.
6. Нічого не кидайте й не вставляйте до вентиляційних отворів.
7. Працюйте на машині лише в приміщенні.
8. Не працюйте в приміщеннях, де розпилені аерозолі чи використовувався водень.
9. Аби вимкнути машину, переведіть усі вимикачі у положення ВИМК. («О»). Потім витягніть вилку з розетки.
10. Не тягніть вилку з розетки за шнур, беріть вилку за корпус.
11. Будьте уважні під час роботи з рухомими частинами машини. Особливу увагу приділяйте робочій області навколо голки.
12. Використовуйте лише оригінальну голкову пластину. Через неякісну пластину може зламатися голка.
13. Не використовуйте голки, що погнулися.
14. Не тягніть і не штовхайте тканину під час шиття – може зламатися голка.
15. Завжди ставте вимикач у положення «О» при регулюванні або заміні деталей в робочій області голки (заправлення нитки в голку, заміна голки, заправлення нижньої нитки або заміна притискної лапки і т.д.).
16. Завжди від'єднуйте машину від мережі під час проведення профілактичних робіт, зняття панелей та інших процедур, описаних в цьому керівництві.
17. Не залишайте машину увімкненою без нагляду. Завжди від'єднуйте прилад від мережі одразу після роботи та перед чисткою.

**УВАГА** — Рухомі частини машини - Щоб уникнути пошкодження користувача, перед початком обслуговування (чистки) машини обов'язково від'єднайте її від мережі. Закривайте кришку корпусу.

## ЗБЕРІГАЙТЕ ЦЕ КЕРІВНИЦТВО

Це керівництво призначено для домашнього користування.

**Цей прилад відповідає вимогам Директиви 2014/30/ЄС Європейського Парламенту та Ради про електромагнітну сумісність технічних приладів.**



Пакування підлягає обережній утилізації згідно з національним законодавством.  
У разі виникнення запитань, звертайтеся до пункту придбання приладу.

# ЗМІСТ

## 1. КОНСТРУКЦІЯ МАШИНИ

Основні деталі та вузли -----	2
Акcesуари -----	3
Підготовка машина до роботи -----	3
Кабель живлення/ножна педаль	
Підключення машини	
Стрижень для катушки-----	4
Горизонтальний стрижень для стандартної катушки ниток	
Вертикальний стрижень для бобини	
Важіль підйому лапки -----	4
Відключення нижнього транспортера---	4
Рукавна платформа -----	5
Намотування нитки на шпульку -----	5
Заправлення нижньої нитки -----	6
Заправлення верхньої нитки -----	7
Нитковдіваючий пристрій-----	8
Витягування шпульної нитки-----	9
Підбір голки та ниток відповідно до типу тканини -----	10
Заміна голки -----	10
Регулювання натягу верхньої нитки---	11
Режим прямої строчки	
Режим зигзагу і декоративних строчок	
Натяг нижньої нитки-----	11
Заміна притискної лапки-----	11
Панель управління (модель 2685)-----	12
Панель управління (модель 2685A)-----	
-----	13-14
Функціональні кнопки -----	15
Кнопка Старт/Стоп	
Кнопка реверсу та позиціонування голки	
Регулювання швидкості шиття	
Сервісні повідомлення-----	16
Корисні поради-----	17

## 2. ОСНОВНІ ШВЕЙНІ ТЕХНІКИ

Пряма строчка-----	18
--------------------	----

Розмітка на голковій пластині-----	18
Вшивання блискавки і обробка кантом---	19
Імітація ручного стібка (квілтинг)-----	19
Строчка зигзаг-----	20
Регулювання довжини та ширини стібка	
Атласна строчка	
Збільшення ширини стібка для атласної строчки	
Підгинання потаємним швом-----	21
Триступінчатий зигзаг-----	22
Білизняна строчка-----	22
Пришивання ґудзика-----	22
Декоративні та стрейчеві строчки----	23-27
Пряма еластична строчка,	
Сотова строчка, Оверлочна строчка,	
Строчка «ялинка», Посилений зигзаг,	
Подвійна оверлочна строчка,	
Строчка «хрест-нахрест»,	
Строчка для квілтингу,	
Строчка «драбинка»,	
Строчка відкрита обметувальна,	
Строчка закрита обметувальна,	
Обметувальна строчка «коса»,	
Оверлочна строчка «коса»,	
Строчка «подвійний хрест»,	
Грецька строчка,	
З'єднувальна строчка (мережка),	
Строчка для печворку,	
Строчка «гілочка»,	
Строчка «риб'яча кістка»,	
V-подібна строчка	
Додаткові декоративні строчки-----	28
Створення петлі-----	29-30
Автоматичне обметування	
Петля з кордовою ниткою	
Подвійна голка-----	31
Зміна положення голки -----	31

## 3. ОБСЛУГОВУВАННЯ МАШИНИ

Чистка транспортера та човникового механізма-----	32
---	----

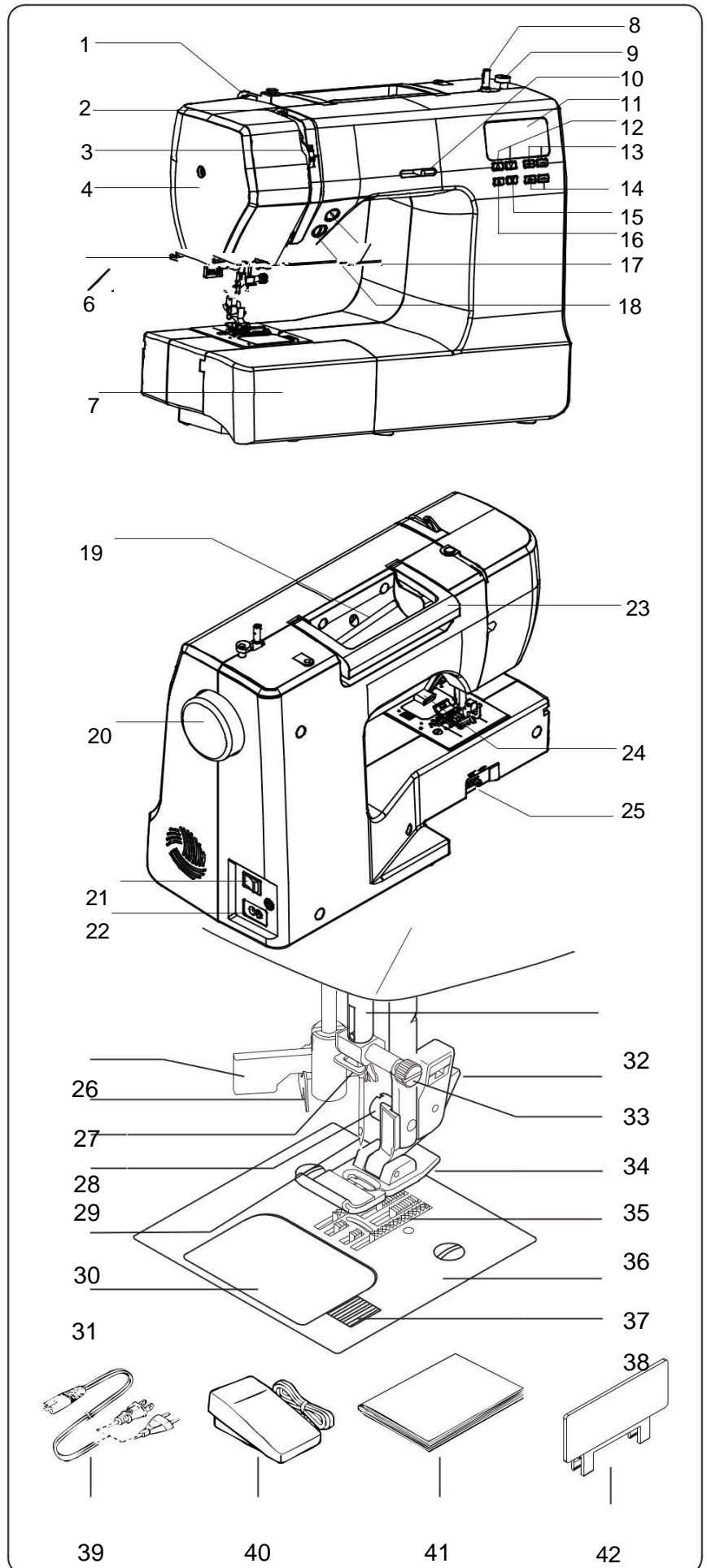
## 4. НЕСПРАВНОСТІ

-----	33
-------	----

# КОНСТРУКЦІЯ МАШИНИ

## ОСНОВНІ ДЕТАЛІ ТА ВУЗЛИ

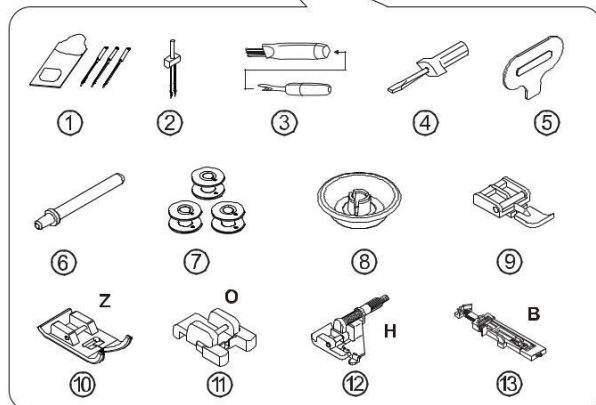
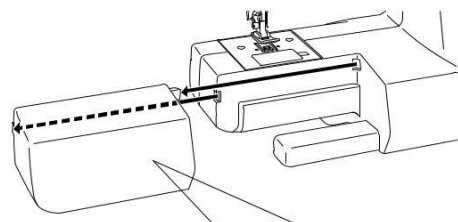
1. Нитконаправлювач
2. Важіль ниткопритягувача
3. Регулятор натягу нитки
4. Передня панель
5. Ниткообрізувач
6. Обмежувач петлі
7. Висувний пенал для аксесуарів
8. Кронштейн для намотування шпульки
9. Обмежувач для намотування шпульки
10. Регулятор швидкості
11. LCD дисплей
12. Кнопка вибору строчки
13. Кнопка вибору довжини стібка
14. Кнопка вибору ширини стібка
15. Кнопка вибору режиму подвійної голки
16. Кнопка вибору режиму петлі (ВН)  
(модель 2685)/ Шрифту (модель 2685А)
17. Кнопка Реверсу/Позиціонування голки
18. Кнопка Старт/Стоп
19. Горизонтальний стрижень для котушки
20. Махове колесо
21. Вмикач/вимикач живлення
22. Роз'єм для підключення кабеля
23. Ручка для транспортування
24. Важіль підйому притискної лапки
25. Важіль опускання зубів транспортера
26. Автоматичний ниткозаправлювач
27. Гачок нитковдівача
28. Нитконаправлювач
29. Гвинт кріплення лапкотримача
30. Голка
31. Кришка човникового пристрою
32. Голкотримач
33. Важіль лапкотримача
34. Гвинт кріплення голки
35. Притискна лапка (J)
36. Транспортер
37. Голкова пластина
38. Фіксуєча кнопка човникового відсіку
39. Кабель живлення
40. Ножна педаль
41. Керівництво користувача
42. Таблиця строчок (для моделі 2685А)



# КОНСТРУКЦІЯ МАШИНИ

## АКСЕСУАРИ

1. Комплект голок
2. Подвійна голка
3. Вспарювач/ Щіточка
4. Маленька викрутка
5. Викрутка для голкової пластини
6. Додатковий стрижень для котушки
7. Шпульки (4 шт. + 1 шт. в шпульному ковпачку)
8. Котушкотримач
9. Лапка для вшивання блискавки
10. Лапка Z для атласних строчок
11. Лапка O для пришивання гудзиків
12. Лапка H для підгинання потаємним швом
13. Лапка B для створення петлі



Притискна лапка J, що встановлена на цій машині, називається універсальною або для строчки зигзаг. Така лапка застосовується для багатьох операцій.

Лапка Z для атласних строчок – одна з основних притискних лапок і застосовується для більшості декоративних строчок.

## ПІДГОТОВКА МАШИНИ ДО РОБОТИ

Перед початком експлуатації переконайтеся, що в області голкової пластини немає залишків мастила.

## КАБЕЛЬ ЖИВЛЕННЯ/ НОЖНА ПЕДАЛЬ

Перевірте, щоб вмикач живлення машини знаходився в положенні «O». Спочатку під'єднайте штепсель (1) кабеля живлення до гнізда на машині і потім підключіть вилку кабеля живлення до електромережі (2), див. мал.

Під'єднайте кабель (3) педалі до гнізда на машині.



**УВАГА: Машина не шитиме без педалі!**



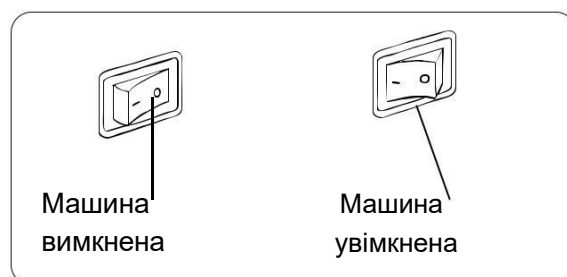
**УВАГА**

Не залишайте увімкнену машину без нагляду. Від'єднайте машину від електромережі, якщо вона не використовується.

## ПІДКЛЮЧЕННЯ МАШИНИ

Машина не шитиме поки не буде під'єднана до мережі.

Під час обслуговування машини або заміни голки, наприклад, машина має бути від'єднана від мережі.



# КОНСТРУКЦІЯ МАШИНИ

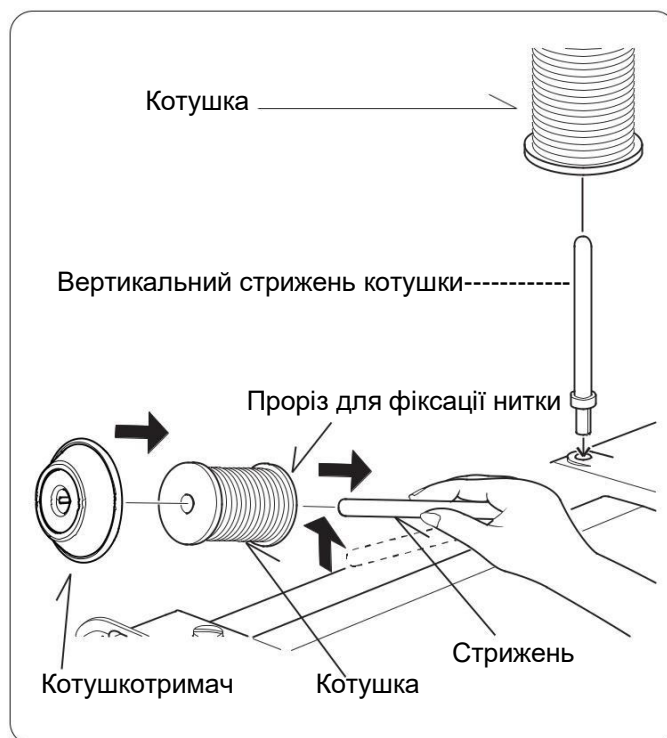
## СТРИЖЕНЬ ДЛЯ КОТУШКИ

### ГОРИЗОНТАЛЬНИЙ СТРИЖЕНЬ для звичайної катушки

Встановіть катушку з нитками на стрижень і зафіксуйте катушкотримачем. Якщо катушка має проріз для закріплення нитки, її треба розташувати прорізом праворуч.

### ВЕРТИКАЛЬНИЙ СТРИЖЕНЬ для великих бобин

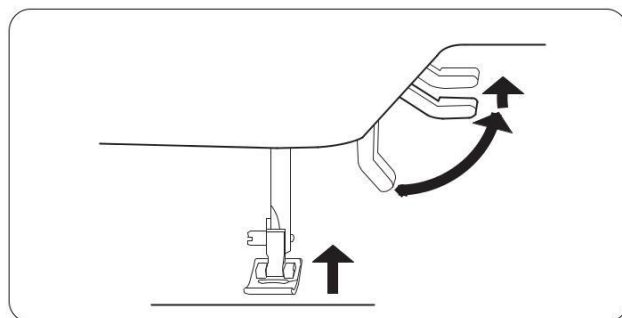
Встановіть стрижень. Розмістіть катушку ниток на стрижень.



## ВАЖІЛЬ ПІДЙОМУ ЛАПКИ

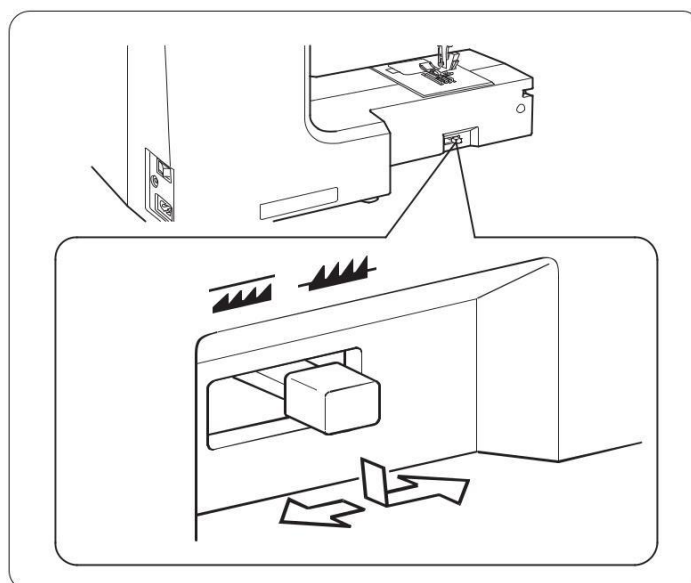
Важіль підйому піднімає та опускає притискну лапку.

1. Процес шиття здійснюється з опущеною притискною лапкою.
2. Щоб підкласти або забрати тканину, важіль підйому лапки переводять у середнє положення.
3. Важіль підйому треба перевести у верхнє положення, щоб замінити притискну лапку або, наприклад, витягти товстішу тканину.



## ВІДКЛЮЧЕННЯ НИЖНЬОГО ТРАНСПОРТЕРА

Нижній транспортер допомагає просувати тканину під час шиття. Його зубчики мають бути піднятими для переважної більшості операцій та опущеними для вільно-ходового вистьобування, штопання та вишивання монограм. У цьому випадку просування тканини контролює користувач.



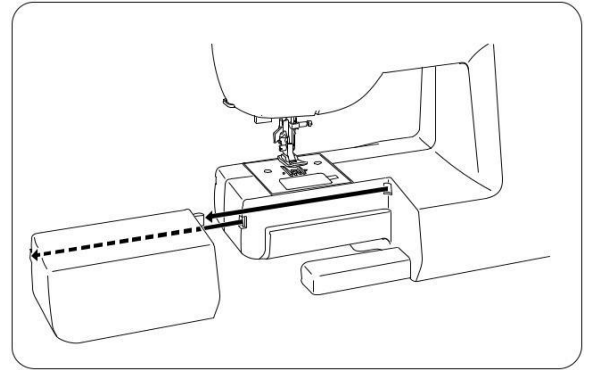
# КОНСТРУКЦІЯ МАШИНИ

## РУКАВНА ПЛАТФОРМА

Висувний пенал для аксесуарів забезпечує додаткову поверхню для шиття.

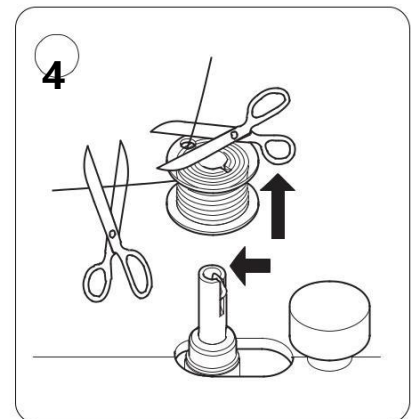
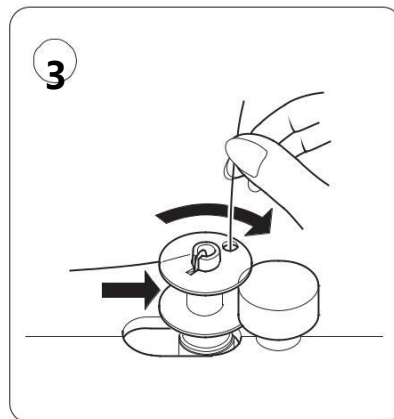
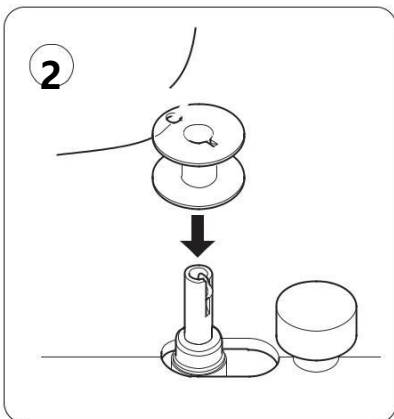
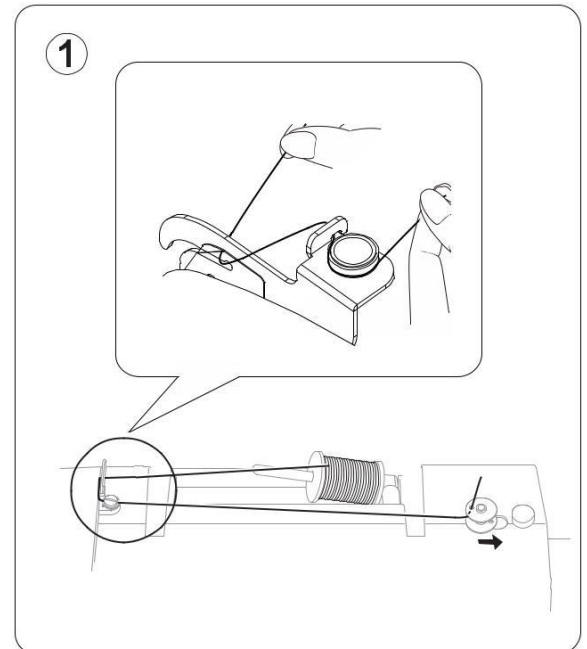
Пенал легко знімається з машини, залишається вузька рукавна платформа, за допомогою якої можна легко обробляти манжети, рукава, низ штанів і т.д.

Щоб зняти пенал для аксесуарів, лівою рукою потягніть його в бік і зніміть з машини. Щоб встановити пенал, треба задвинути його до характерного клацання.



## НАМОТУВАННЯ НИТКИ НА ШПУЛЬКУ

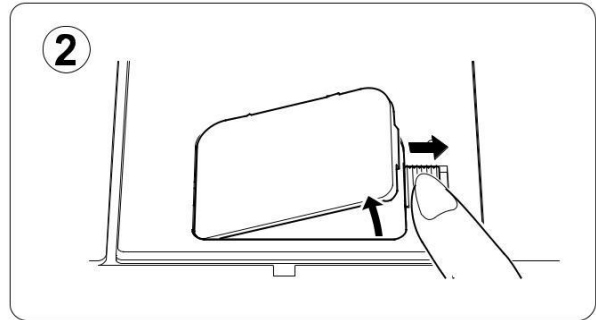
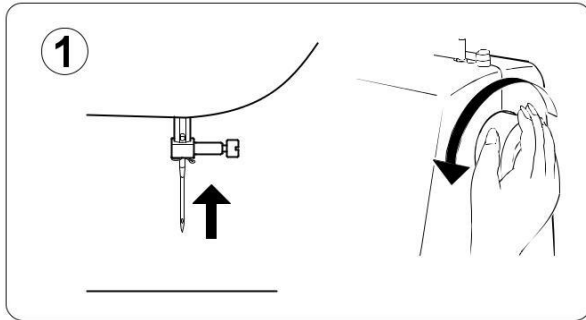
1. Встановіть катушку з нитками на стрижень і зафіксуйте катушкотримачем. Протягніть нитку у напрямку, як показано на малюнку.
2. Кінець нитки протягніть через отвір шпульки.
3. Впевніться, що кронштейн для намотування шпульки знаходиться в крайньому лівому положенні. Встановіть шпульку на кронштейн, притримуючи кінець нитки. Переведіть кронштейн у крайнє праве положення до характерного клацання.
4. Натисніть на педаль та продовжуйте намотування. Коли шпулька буде повністю намотана, процес автоматично завершиться. Щоб зняти шпульку, встановіть кронштейн у вихідне положення, посуньте його ліворуч. Відріжте нитку і зніміть шпульку з кронштейна для намотування.



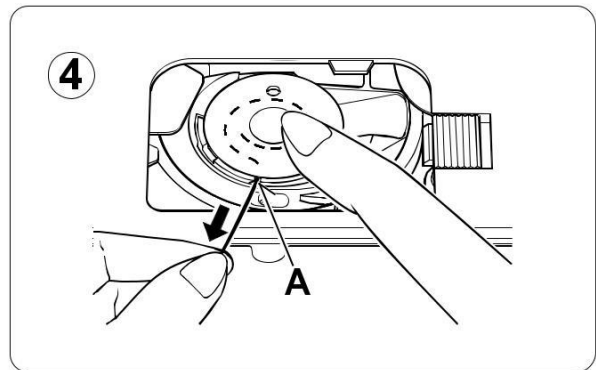
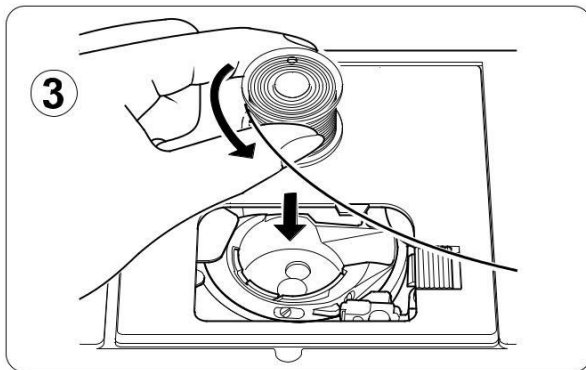
# КОНСТРУКЦІЯ МАШИНИ

## ЗАПРАВЛЕННЯ НИЖНЬОЇ НИТКИ

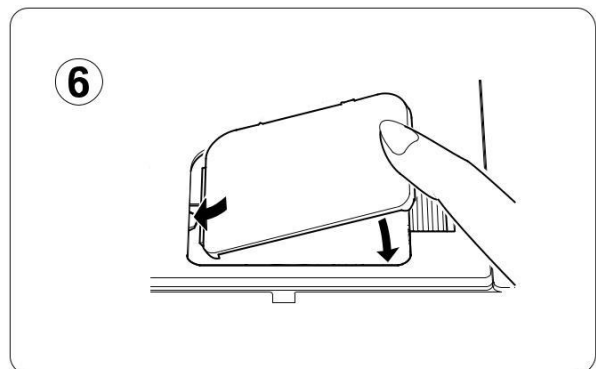
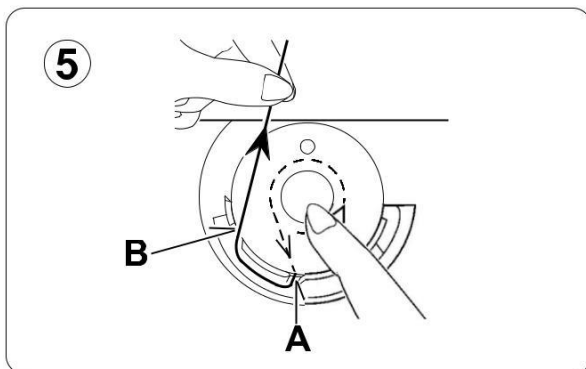
1. Підніміть голку у верхнє положення, повертаючи махове колесо в напрямку до себе.
2. Відкрийте кришку човникового відсіку, легенько посунувши фіксуючу кнопку праворуч.



3. Вставте шпульку. При витягуванні нитки шпулька має обертатися проти годинникової стрілки.
4. Протягніть нитку через щілину (A) в передній частині шпулетримача, потім – ліворуч.



5. Протягніть нитку ліворуч так, щоб вона пройшла між пластинами (B) натягу і потрапила у другу щілину. Витягніть нитку на 15 см і відведіть назад під притисною лапкою.
6. Встановіть кришку човникового відсіку на місце.

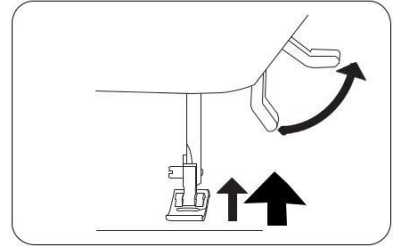




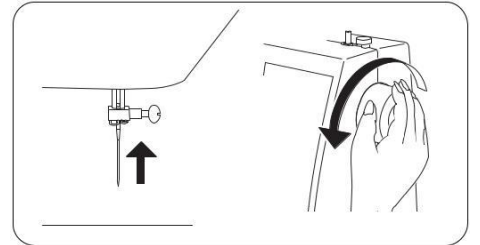
# КОНСТРУКЦІЯ МАШИНИ

## ЗАПРАВЛЕННЯ ВЕРХНЬОЇ НИТКИ

А. Підніміть притискну лапку. Завжди перевіряйте, чи підняли притискну лапку перед заправленням верхньої нитки. З опущеною притискною лапкою не досягається натяг нитки.

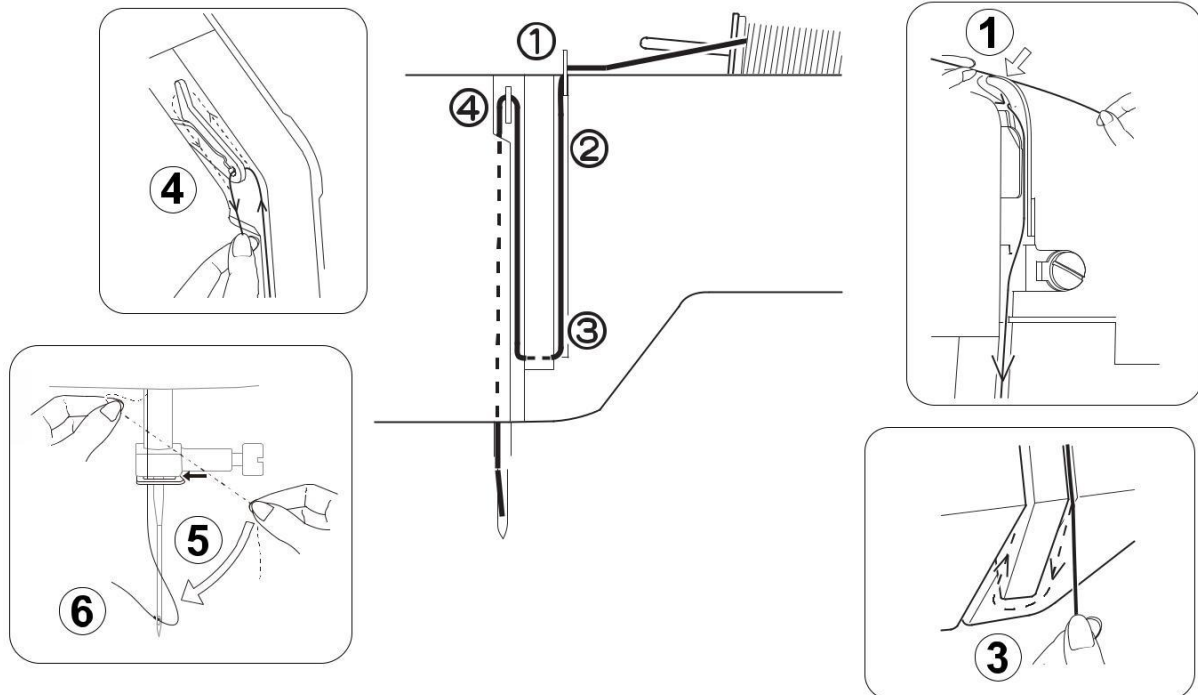


В. Підніміть важіль ниткопритягувача у крайнє верхнє положення, повертаючи маховє колесо в напрямку до себе.



С. Протягніть нитку лівою рукою крок за кроком, як показано на малюнку.

- \* Протягніть нитку через нитконаправлювач (1).
- \* Протягніть нитку між дисками натягу (2) (знаходяться під корпусом машини). Проведіть нитку вниз, впродовж правого прорізу пластини ниткопритягувача.
- \* Проведіть нитку справа наліво під пластиною ниткопритягувача та протягніть нитку вгору (3).
- \* Проведіть нитку над важелем ниткопритягувача (4).
- \* Нитка має потрапити у вічко важеля ниткопритягувача.
- \* Протягніть нитку нижче, заведіть її за ниткопритягуючий гачок (5).
- \* Продіньте нитку у вушко голки (6) (далі див. розділ про Нитковдвіваючий пристрій).



### ВАЖЛИВО:

Щоб впевнитися, що верхня нитка в зоні дисків натягу заправлена вірно:

- 1.) Підніміть притискну лапку, і, потягнувши за нитку, відведіть її назад. Має відчуватися незначний опір нитки, голка не вигинається.
- 2.) Опустіть притискну лапку і знову, потягнувши за нитку, відведіть її назад. Тепер нитка значно опиратиметься, а голка «вигинатиметься». Якщо при витягуванні опір нитки не відчувається, це говорить про те, що під час заправлення ви пропустили якийсь крок і маєте перезаправити нитку.

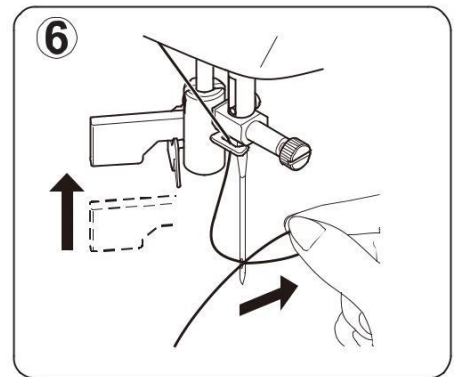
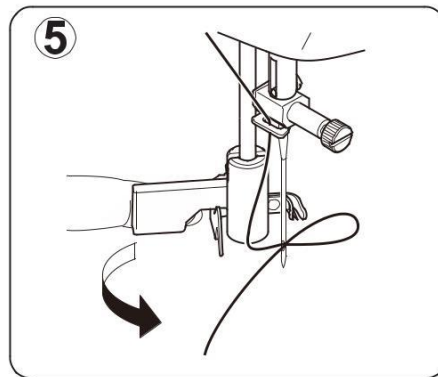
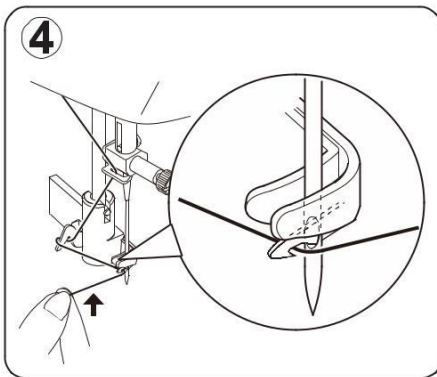
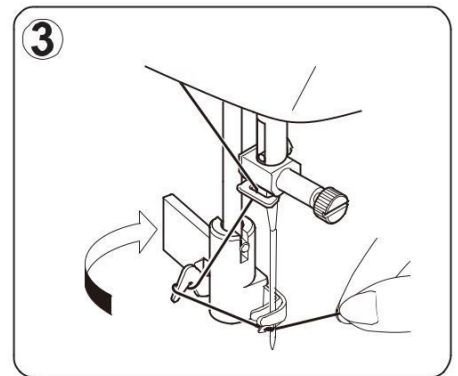
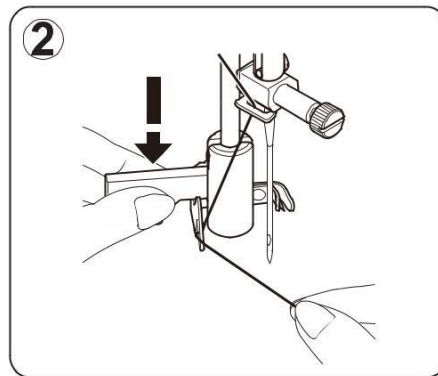
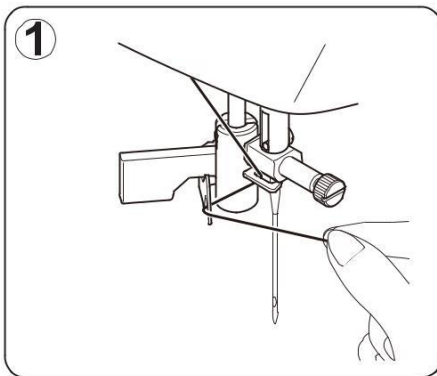
# КОНСТРУКЦІЯ МАШИНИ

## НИТКОВДІВАЮЧИЙ ПРИСТРІЙ

Підніміть голку у верхнє положення, повертаючи махове колесо в напрямку до себе.

1. Протягніть нитку, як показано на малюнку
2. Притримуючи кінець нитки, опустіть пристрій нитковдівача якнайнижче.
3. Поверніть важіль нитковдівачого пристрою у напрямку, як показано на малюнку, щоб крихітний гачок пройшов через вушко голки.
4. Утримуючи кінець нитки в руці, не кваплячись підніміть важіль нитковдівачого пристрою, щоб витягнути петлю нитки нагору.
5. Переведіть нитковдівачий пристрій в неробоче положення.
6. Не кваплячись підніміть пристрій нитковдівача, потягніть за петлю і витягніть нитку через вушко голки.

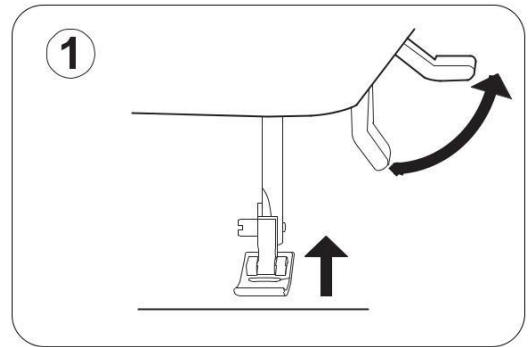
**УВАГА:** Для легшого заправлення нитки рекомендується обирати пряму строчку. Нитковдівачий пристрій використовується лише під час роботи з універсальною лапкою (зигзаг). Не застосовується під час роботи з подвійною голкою.



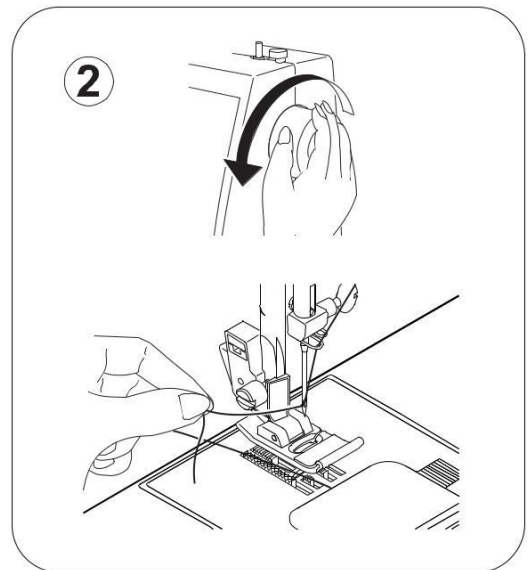
# КОНСТРУКЦІЯ МАШИНИ

## ВИТЯГУВАННЯ ШПУЛЬНОЇ НИТКИ

1. Підніміть притискну лапку.

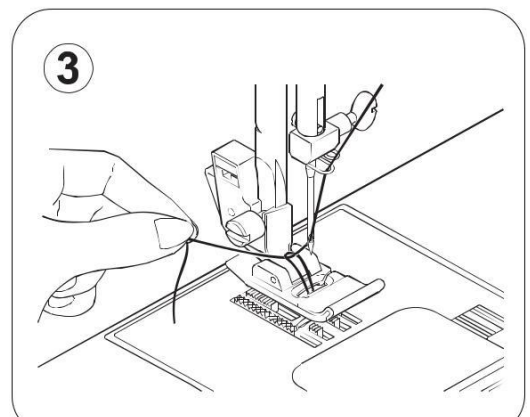


2. Притримуйте кінець верхньої нитки лівою рукою. Обережно повертаючи махове колесо правою рукою в напрямку до себе, опустіть голку вниз. Продовжуйте повертати махове колесо, поки важіль ниткопритягувача не опиниться в крайньому верхньому положенні.

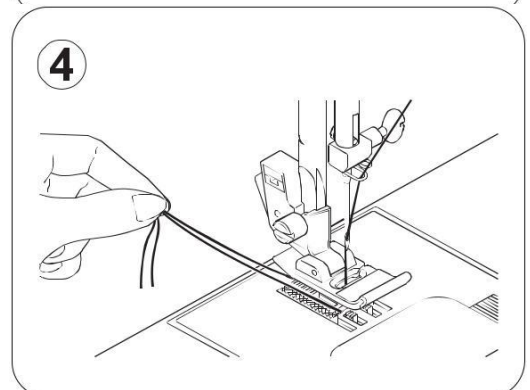


**УВАГА:** Процес витягування нитки можна пришвидшити. Встановивши режим прямої строчки, натисніть кнопку реверса. Потім натисніть ще раз. Машина виконає операцію опускання-підняття голки, зупинивши її в крайній верхній позиції. Ця комп'ютерна машина має верхню установчу позицію голки.

3. Легенько потягніть верхню нитку, щоб витягти петлю нижньої нитки.



4. Витягніть обидві нитки на 15 см (6 дюймів) і відведіть їх назад під притиснутою лапкою.



# КОНСТРУКЦІЯ МАШИНИ

## ПІДБІР ГОЛКИ ТА НИТОК ВІДПОВІДНО ДО ТИПУ ТКАНИНИ

Різні типи тканин потребують певні види голок і ниток - все це впливає на якість строчки. Таблиця допоможе швидко підібрати голку та нитку відповідно до типу тканини. Перед початком роботи над новим швейним проектом переглядайте таблицю. Верхня та нижня нитки мають бути однаковими.

ТКАНИНА		НИТКА	ГОЛКА
<b>Легкі</b>	Батист Шифон Креп	Бавовняні / Поліестер 100% Поліестер * Мерсеризована, розмір 60	11/80
<b>Середні</b>	Вельвет / Фланель Габардин Лляні / Муслин Шерсть/ Крепові	Бавовняні / Поліестер 100% Поліестер * Мерсеризована, розмір 50 Нейлон	14/90
<b>Плотні</b>	Клеєне неткане полотно Брезент/ Пальтові Денім / Парусина	Бавовняні / Поліестер 100% Поліестер * Мерсеризована, розмір 40	16/100 18/110
<b>Трикотаж</b>	Неткане полотно Двослойне полотно Джерсі / Трико	Бавовняні Поліестер Поліестер Нейлон	11/80 14/90 16/100

\* Не застосовується на стрейчевих тканинах.



**УВАГА**

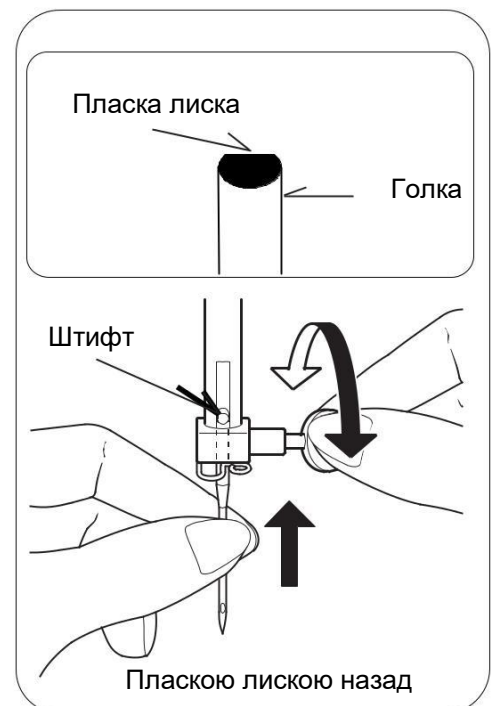
**Завжди від'єднуйте машину від мережі, витягаючи кабель живлення з розетки.**

## ЗАМІНА ГОЛКИ

1. Підніміть голку в крайнє верхнє положення, повертаючи маховє колесо в напрямку до себе. Опустіть притисну лапку.
2. Гвинт, що кріпить голку, поверніть в напрямку до себе та послабте затяжку гвинта.
3. Витягніть голку з голкотримача.
4. Вставте нову голку до голкотримача пласкою лискою назад.
5. Перевірте, чи голка заведена до голкотримача до упору.
6. Добре затягніть гвинт кріплення викруткою.

**УВАГА: Затягуйте гвинт обережно. Не перетягніть!**

**ПОРАДА:** При заміні голки підкладіть під притисну лапку шматок тканини і опустіть лапку. Це також не дозволить потрапити голці до отвору голкової пластини, якщо вона впаде.



# КОНСТРУКЦІЯ МАШИНИ

## РЕГУЛЮВАННЯ НАТЯГУ ВЕРХНЬОЇ НИТКИ

90% операцій на машині виконуватимуться при регуляторі натягу верхньої нитки в установчій позначці «4».

**Порада:** Незначне корегування положення регулятора натягу вниз або вгору значно покращить якість шиття.

## РЕЖИМ ПРЯМОЇ СТРОЧКИ

Ідеальна пряма строчка досягається при правильному переплетенні нитки між двома слоями тканини.

Якщо на початку шиття утворюються пропуски стібків, необхідно відрегулювати натяг верхньої нитки. Будь-які маніпуляції з регулятором натягу слід робити при опущеній лапці.

У режимі прямої строчки допускається лише пропорційно сбалансований натяг верхньої та нижньої нитки.

## РЕЖИМ СТРОЧОК ЗИГЗАГ І ДЕКОРАТИВНИХ

В режимі строчок зигзаг і декоративних натяг верхньої нитки має бути трохи слабшим за той, що застосовується для режиму прямої строчки. Тобто при правильній строчці зигзагом верхня нитка може трохи видніти на вивороті.

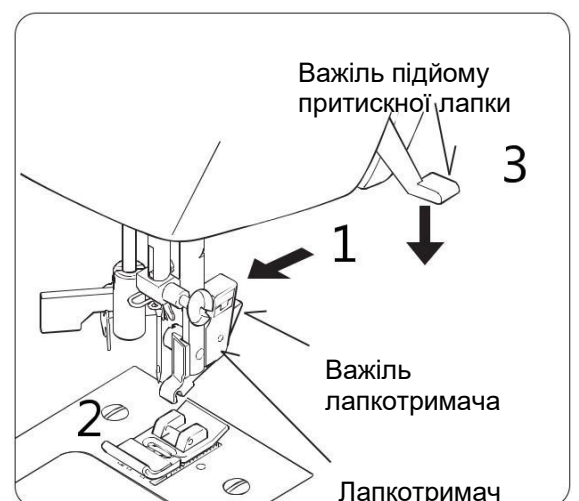
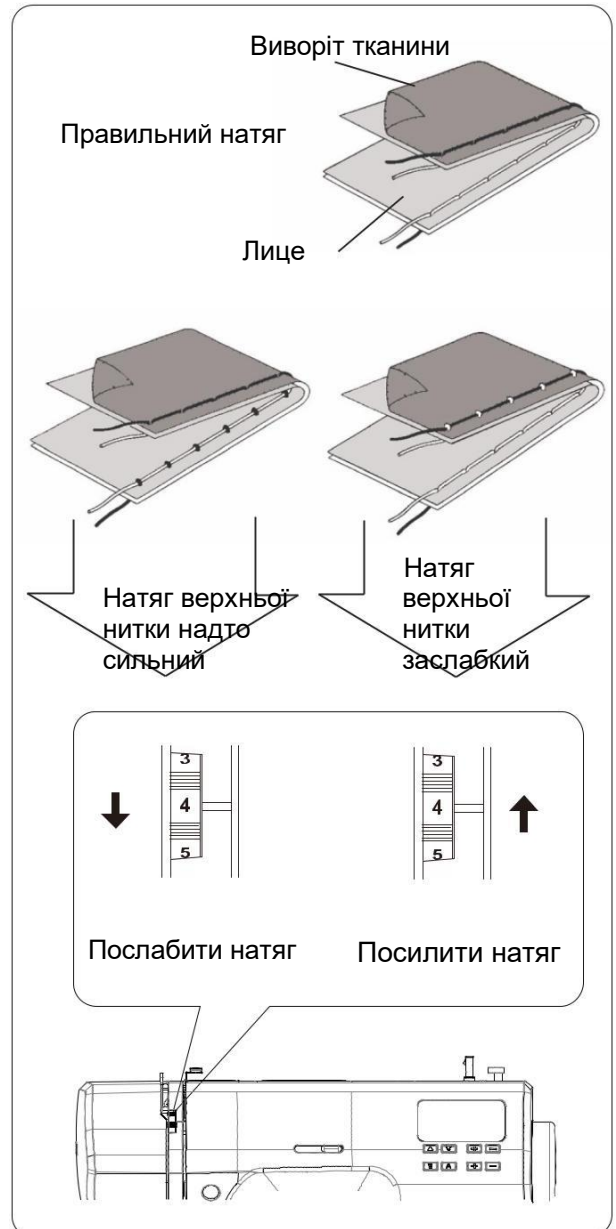
## НАТЯГ НИЖНЬОЇ НИТКИ

Натяг нижньої нитки налаштовують на заводі-виробнику. Тому він регулюється автоматично.

## ЗАМІНА ПРИТИСКНОЇ ЛАПКИ

Переконайтеся, що голка знаходиться в крайній верхній позиції. Підніміть притискну лапку.

1. Натисніть на важіль позаду лапкотримача. Притискна лапка автоматично від'єднається.
2. Щоб встановити притискну лапку, розмістіть її так, щоб її стрижень знаходився прямо під заглибиною лапкотримача.
3. Опустіть лапкотримач і зафіксуйте (защепіть) притискну лапку.



# КОНСТРУКЦІЯ МАШИНИ

## ПАНЕЛЬ УПРАВЛІННЯ (МОДЕЛЬ 2685)

Індикатор позиціонування голки  
Індикатор притискної лапки  
LCD дисплей  
Номер строчки  
Кнопки вибору строчки  
Кнопка вибору режиму петлі (ВН)  
Кнопка вибору режиму подвійної голки

Довжина стібка  
Ширина стібка  
Індикатор режиму подвійної голки  
Регулятор довжини стібка  
Регулятор ширини стібка

**Кнопка вибору режиму петлі**  
Натиснувши на кнопку вибору режиму петлі (ВН), індикатор номера строчок одразу «перестрибне» на показчик «99» (див. Таблицю строчок, де номери операцій обметування петлі 92-99).

**Режим подвійної голки**  
Для шиття подвійною голкою натисніть кнопку вибору режиму подвійної голки, незалежно від виду обраної строчки. Машина автоматично виставить ширину стібка. Після натискання відповідної кнопки на LCD дисплеї з'явиться індикатор режиму подвійної голки. †  
Строчки з номерами, позначені кружечком в таблиці строчок, не застосовуються для цього режиму. ✘

**Таблиця строчок**

01	02	03	04	05	06	07	08	09	10	11	12	
13	14	15	16	17	18	19	20	21	22	23	24	25
26	27	28	29	30	31	32	33	34	35	36	37	38
39	40	41	42	43	44	45	46	47	48	49	50	51
52	53	54	55	56	57	58	59	60	61	62	63	64
65	66	67	68	69	70	71	72	73	74	75	76	77
78	79	80	81	82	83	84	85	86	87	88	89	90
91	92	93	94	95	96	97	98	99	0	✘		

### КНОПКИ ВИБОРУ СТРОЧКИ

Увімкнувши машину і обравши пряму строчку для роботи, на LCD дисплеї відобразяться автоматичні налаштування. За допомогою кнопок регулювання можна ці налаштування відрегулювати.

Натисніть кнопку ▲ чи ▼, щоб змінити обрану строчку з кроком 1. Довше натискання на кнопку ▲ чи ▼ допоможе «перескочити» на 10.

Індикатор притискної лапки (В, J, Z, H, O)  
Номер вибору строчки  
Кнопки вибору номера строчки

**УВАГА:** Над номером строчки відображається буква (В, J, Z, H, O), якою позначена обрана лапка.

### КНОПКИ РЕГУЛЮВАННЯ ДОВЖИНИ ТА ШИРИНИ СТІБКА / ПОЛОЖЕННЯ ГОЛКИ

Обравши ту чи іншу строчку, на LCD дисплеї відобразяться автоматичні налаштування довжини та ширини стібка.

Автоматичні налаштування довжини та ширини стібка (відповідно й положення голки) можна відрегулювати вручну, за допомогою кнопок регулювання довжини та ширини стібка.

Індикатор регулювання довжини стібка  
Довжина стібка  
Регулятори довжини стібка

Індикатор режиму вибору ширини стібка  
Ширина стібка  
Регулятори ширини стібка/положення голки

# КОНСТРУКЦІЯ МАШИНИ

## ПАНЕЛЬ УПРАВЛІННЯ (МОДЕЛЬ 2685А)

**Таблиця строчок**

00	01	02	03	04	05	06	07	08	09	10	11	12
13	14	15	16	17	18	19	20	21	22	23	24	25
26	27	28	29	30	31	32	33	34	35	36	37	38
39	40	41	42	43	44	45	46	47	48	49	50	51
52	53	54	55	56	57	58	59	60	61	62	63	64
65	66	67	68	69	70	71	72	73	74	75	76	77
78	79	80	81	82	83	84	85	86	87	88	89	90
91	92	93	94	95	96	97	98	99				

**Таблиця символів шрифта**

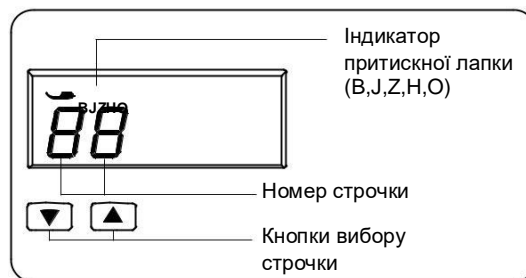
00	01	02	03	04	05	06	07	08	09	10	11	12	13	14	15	16	17	18	19	20
0	1	2	3	4	5	6	7	8	9	A	B	C	D	E	F	G	H	I	J	K
21	22	23	24	25	26	27	28	29	30	31	32	33	34	35	36	37	38	39	40	41
L	M	N	O	P	Q	R	S	T	U	V	W	X	Y	Z	a	b	c	d	e	f
42	43	44	45	46	47	48	49	50	51	52	53	54	55	56	57	58	59	60	61	62
g	h	i	j	k	l	m	n	o	p	q	r	s	t	u	v	w	x	y	z	@
63	64	65	66	67	68	69	70	71	72	73	74	75	76	77	78	79	80	81	82	83
!	?	&	□	'	"	,	.	-	·	/	:	;	AA	Æ	à	á	â	ë		
84	85	86	87	88	89	90	91	92	93	94	95	96	97	98	99					
è	é	ç	œ	ç	ì	ñ	ò	ó	ô	õ	ö	ù	û							

**Шрифт**  
При натисканні кнопки вибору символу шрифта на LCD дисплеї горітиме **A**.  
Для вибору певного символу шрифта користуйтеся кнопками ▲ чи ▼. На дисплеї відобразиться номер символу шрифта (див. Таблицю символів шрифта).  
Після обрання номера символу машина више символ і зупиниться.

**Режим подвійної голки**  
Для шиття подвійною голкою натисніть на кнопку режиму подвійної голки, незалежно від виду обраної строчки. Обравши режим подвійної голки, машина автоматично зменшить ширину стібка.  
При натисканні на кнопку на LCD дисплеї з'явиться індикатор **†**.  
Номери виокремлених строчок **○** (див. Таблицю строчок), не використовуються в режимі подвійної голки. Обираючи таку строчку, на дисплеї з'являтиметься індикатор **✕** і машина подаватиме звуковий попереджувальний сигнал.

### КНОПКИ ВИБОРУ СТРОЧКИ

Увімкнувши машину і обравши пряму строчку для роботи, на LCD дисплеї відобразяться автоматичні налаштування. За допомогою кнопок регулювання можна ці налаштування відрегулювати. Натисніть кнопку ▲ чи ▼, щоб змінити обрану строчку з кроком 1. Довше натискання на кнопку ▲ чи ▼ допоможе «перескочити» на 10.



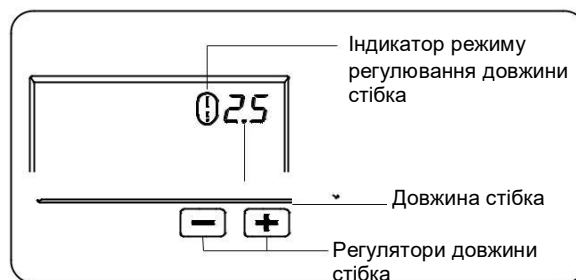
**УВАГА:** Над номером строчки на дисплеї відображається буква (B, J, Z, H, O), якою позначається лапка.

# КОНСТРУКЦІЯ МАШИНИ

## КНОПКИ РЕГУЛЮВАННЯ ДОВЖИНИ ТА ШИРИНИ СТІБКА / ПОЛОЖЕННЯ ГОЛКИ

Обравши ту чи іншу строчку, на LCD дисплеї відобразяться автоматичні налаштування довжини та ширини стібка.

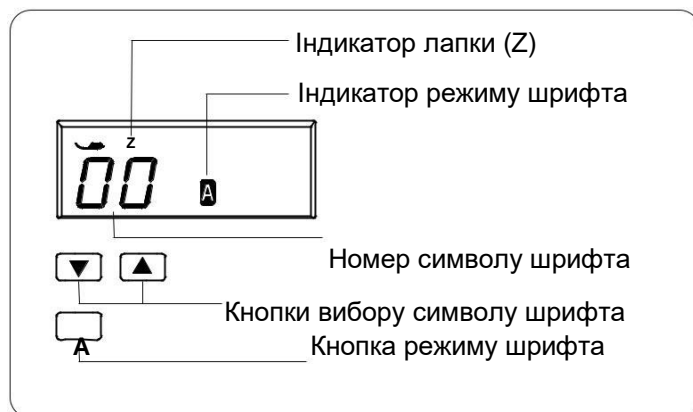
Автоматичні налаштування довжини та ширини стібка (відповідно і положення голки) можна відрегулювати вручну, за допомогою кнопок регулювання довжини та ширини стібка.



## ВИБІР СИМВОЛУ ШРИФТА

При натисканні кнопки вибору символу шрифта на LCD дисплеї з'явиться індикатор **A** і номер символу «0».

Користуйтеся кнопками **▲** чи **▼**, щоб змінити обраний символ з кроком 1. Довше натискання на кнопку **▲** чи **▼** допоможе «перескочити» на 10.

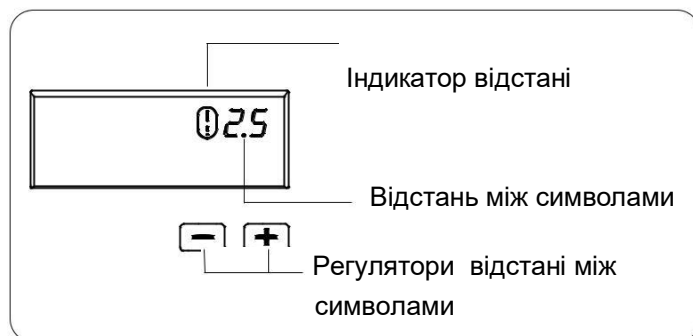


## ЗБІЛЬШЕННЯ ВІДСТАНІ МІЖ СИМВОЛАМИ ШРИФТА

Обираючи той чи інший символ, на LCD дисплеї відобразяться автоматичні налаштування відстані між символами шрифта.

Автоматичні налаштування довжини та ширини стібка (відповідно й положення голки) можна відрегулювати вручну, за допомогою кнопок регулювання відстані між символами.

Після обрання номера символу машина вишиє символ і зупинеться.





# КОНСТРУКЦІЯ МАШИНИ

## ФУНКЦІОНАЛЬНІ КНОПКИ

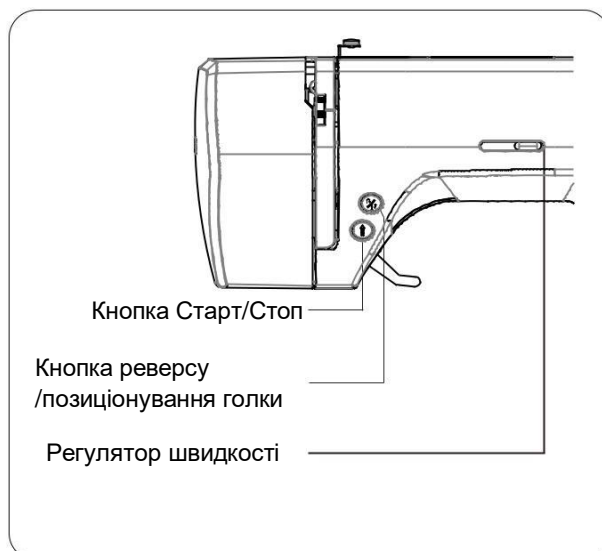
Функціональні кнопки допомагають швидше виконати різноманітні швейні операції.

### КНОПКА СТАРТ/СТОП (↑)

Без підключеної ножної педалі і при натисканні кнопки Старт/Стоп машина почне шити на невеликій швидкості.

При повторному натисканні цієї кнопки машина припинить шити, зупинивши голку в крайній верхній позиції.

Під'єднавши ножну педаль, просто натисніть на неї легенько, і машина почне шити на невеликій швидкості. Щоб почати швидше шити, сильніше натисніть на педаль. Щоб зупинити машину, достатньо припинити натискати на ножну педаль.



**УВАГА:** Кнопка Старт/Стоп не працюватиме при підключеній ножній педалі.

### КНОПКА РЕВЕРСУ / ПОЗИЦІОНУВАННЯ ГОЛКИ (↕)

#### Реверс для прямої строчки та зигзагу

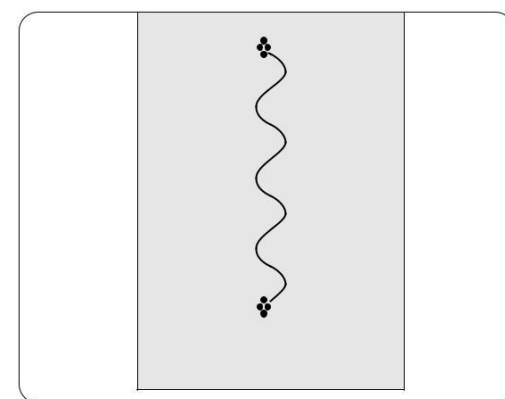
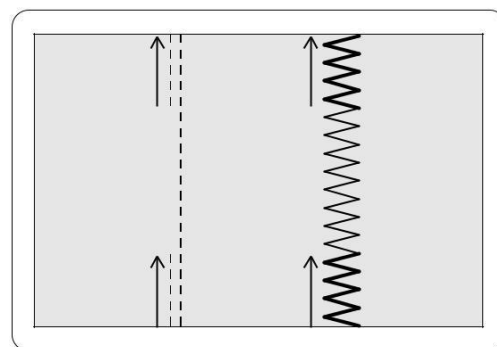
Машина шитиме в зворотньому напрямку до тих пір, поки ви Натискатимете на кнопку реверсу.

#### Реверс для закріплення інших строчок

Машина робить 4 закріплювальних стібка на всіх видах строчки, окрім прямої, зигзагу и обметування петлі. Закріплювальні стібки виконуватимуться на тому ж місці, де натискатиметься кнопка реверсу.

#### Опція позиціонування голки

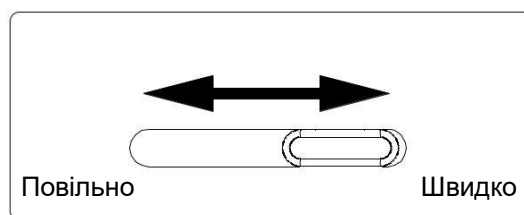
Перед початком шиття натисніть на кнопку позиціонування, щоб по завершенні шиття машина автоматично залишала голку в верхньому чи нижньому положенні.



**УВАГА:** Дуже корисна функція для закріплення строчки, з метою уникнення розпуску строчки.

## РЕГУЛЮВАННЯ ШВИДКОСТІ ШИТТЯ

Швидкість шиття регулюється спеціальним регулятором на корпусі машини. Горизонтальний регулятор пересувається ліворуч (для зменшення) та праворуч (для збільшення швидкості). Максимальну швидкість можна обмежити, залежно від конкретного виду робіт.



**УВАГА:** Машина не шитиме швидше, якщо регулятор швидкості виставлено на меншу швидкість, навіть якщо щосили натиснути на ножну педаль.

# КОНСТРУКЦІЯ МАШИНИ

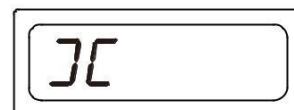
## СЕРВІСНІ ПОВІДОМЛЕННЯ

Машина подасть сигнал, якщо буде виконуватися невірна операція, або, наприклад, введенні невірні налаштування. На дисплеї також з'явиться повідомлення про помилку.

Звуковий сигнал	Значення сигналу
Піп	Нормальна робота
Піп - Піп	Невірна операція
Піп- Піп - Піп	Невірні налаштування
Піп - Піп - Піп -Піп - Піп	Несправність

Кронштейн для намотування шпульки переведений в правий бік (положення для намотування).

→Щоб почати шити, відведіть кронштейн для намотування шпульки ліворуч.



Обмежувач для створення петлі не опущений/не піднятий.

→ Для створення петлі треба опустити обмежувач.

→ У режимі звичайного шиття обмежувач має бути піднятий.



Машину запустили знову зарано після її зупинки через перегрузку.

→Вимкніть живлення, встановіть причину зупинки. Якщо зупинка виникла через заплутування ниток, видаліть їх.



# КОНСТРУКЦІЯ МАШИНИ

---

## КОРИСНІ ПОРАДИ

Нижче подані різні шляхи досягнення кращої якості шиття. Під час шиття користуйтеся ними.

### 1. Тестування

На початку експлуатації швейної машини рекомендується протестувати її на різних тканинах у різних режимах. По закінченні можна обрати найкращий варіант для тієї чи іншої строчки на конкретній тканині (довжина стібка, частота зигзагу, натяг нитки і т.д.). Для шиття в тестувальному режимі використовуйте тканину та нитки, з якими Ви плануєте працювати в подальшому.

### 2. Зміна напрямку шиття

Зупиніть машину в місці повороту тканини.

- 1). Голка має знаходитися в тканині (під голковою пластиною). Для цього натисніть кнопку позиціонування голки.
- 2). Підніміть притискну лапку, розверніть тканину в необхідному напрямку (голка знаходиться в тканині!!!).
- 3). Опустіть притискну лапку та продовжуйте шити.

### 3. Обробка заокруглених ділянок (фестонів)

- 1) Щоб обробити заокруглені (не прямі) ділянки, шийте не кваплячись, потроху змінюючи напрямок, направляючи тканину в необхідний бік.
- 2) Обробляючи заокруглені ділянки, наприклад, строчкою зигзаг, рекомендується обирати меншу ширину (частоту) та довжину стібка.

### 3. Робота з товстими тканинами

**\* Якщо робоча тканина затовста і її важко підкласти під притискну лапку**

Підніміть притискну лапку якомога вище. Покладіть тканину під лапку (див. с. 4, розділ Підйом притискної лапки).

### 5. Робота з еластичними тканинами

Для трикотажу рекомендується використовувати спеціальні голки (із заокругленим кінчиком), а також збільшити довжину стібка. При необхідності, задля кращої якості шиття підкладіть під основну тканину стабілізуючий матеріал.

### 6. Робота з тонкими тканинами і шовком

Під час шиття тонких тканин і шовку строчка може деформуватися. В такому випадку рекомендується підкласти під основну тканину стабілізуючий матеріал.

### 7. Робота зі стрейчевими тканинами

Перш за все, змітайте необхідну ділянку виробу і вже потім шийте, не розтягуючи тканину.

# ОСНОВНІ ШВЕЙНІ ТЕХНІКИ

## ПРЯМА СТРОЧКА



Пряма строчка – основна і використовується при виконанні більшості швейних операцій.

1. НАЛАШТУВАННЯ: Лапка – Універсальна,  
Натяг нитки – 4.

**УВАГА: Залежно від типу тканини (легкі, середні, важкі), може знадобитися регулювання натягу нитки.**

- A. Регулятор натягу нитки  
B. Кнопка реверсу/Позиціонування голки  
C. Важіль підйому притисної лапки
2. Витягніть нитки на 15 см, протягніть під притисною лапкою і відведіть їх назад.  
3. Покладіть тканину під притисну лапку та опустіть притисну лапку.  
4. Опустіть голку в тканину, повертаючи махове колесо в напрямку до себе.  
5. Натисніть на педаль або кнопку Старт/Стоп. Направляйте тканину, притримуючи її обома руками. Дошивши, зупиніть машину.

**УВАГА: На голковій пластині нанесена направляюча розмітка. Вона допомагає рівно прокладати строчки.**

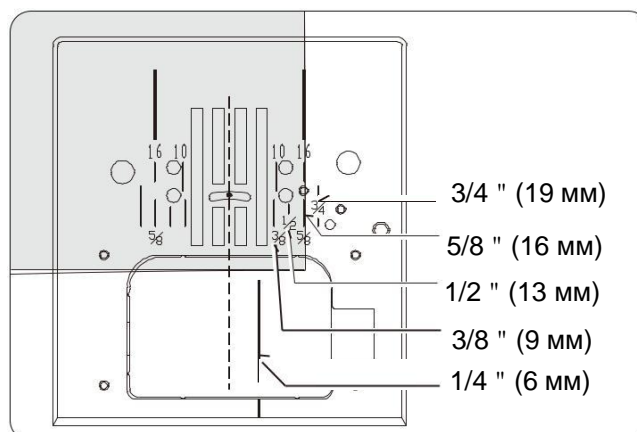
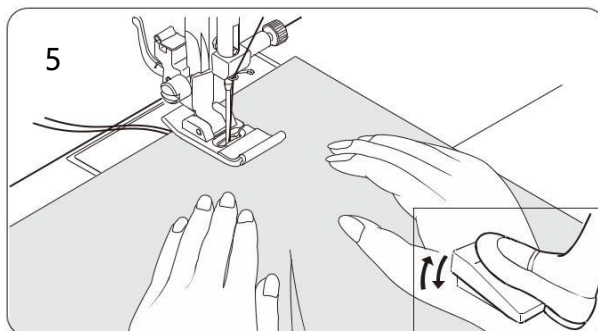
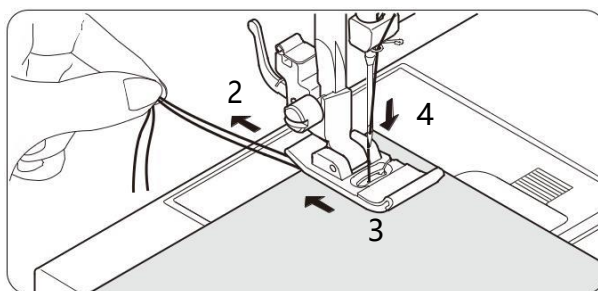
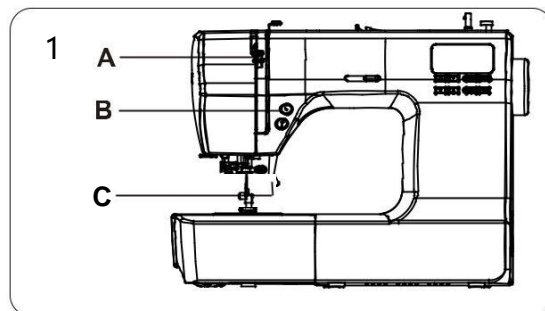
6. Повертаючи махове колесо в напрямку до себе, підніміть голку у крайнє верхнє положення. Підніміть притисну лапку. Приберіть тканину, обріжте нитки за допомогою ниткообрізувача, що на передній панелі машини.

**УВАГА: Для закріплення строчки натисніть кнопку реверсу, щоб прошити кілька стібків на початку та в кінці шва.**

## РОЗМІТКА НА ГОЛКОВІЙ ПЛАСТИНІ

Щоб строчка була рівною, користуйтеся направляючими лініями на голковій пластині. Цифрові значення (в дюймах і сантиметрах) на голковій пластині вказують на відстань від голки (в центральному положенні) до відповідної лінії.

Направляюча лінія на кришці човникового відсіку знаходиться 1/4" (6 мм) від центральної направляючої. Застосовується для шиття в техніці квілтинг та в якості орієнтиру для вузьких швів.



# ОСНОВНІ ШВЕЙНІ ТЕХНІКИ

## ВШИВАННЯ БЛИСКАВКИ І ОБРОБКА КАНТОМ

Щоб вшити блискавку або шнур, користуйтеся спеціальною лапкою.

### ВШИВАННЯ БЛИСКАВКИ

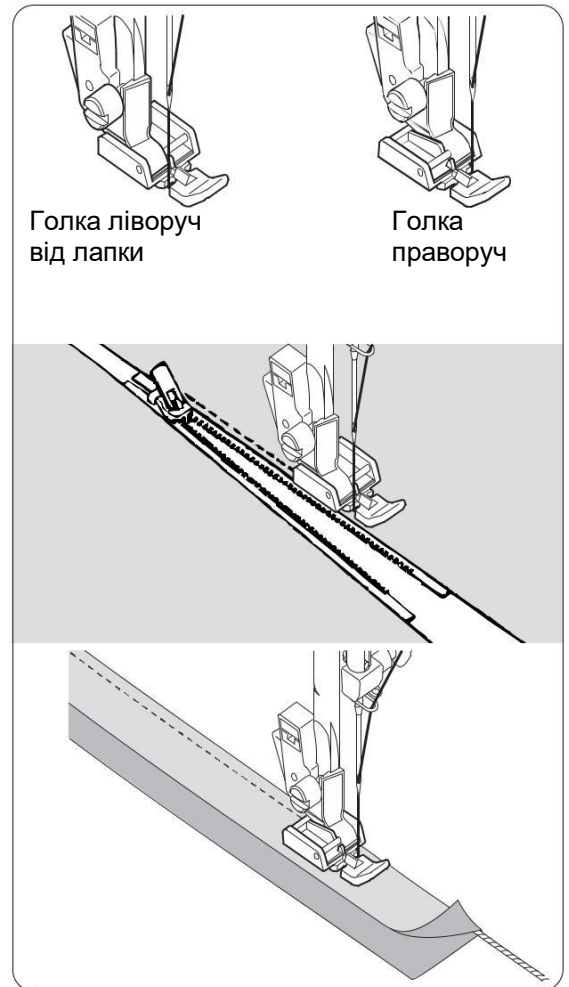
Щоб пришити правий бік блискавки, строчку треба прокласти ліворуч від лапки. Для цього установіть лапку для вшивання блискавки на лапкотримач так, щоб голка проходила з лівого боку лапки.

Щоб пришити лівий бік блискавки, установіть лапку для вшивання блискавки на лапкотримач так, щоб голка проходила з правого боку лапки.

### ОБРОБКА КАНТОМ

Для обробки кантом м'яких тканин загорніть шнур у косу бейку і прикріпіть її шпильками чи наметуванням до основної тканини. Встановіть лапку для вшивання блискавки на тримачі лівим боком так, щоб голка проходила крізь отвір з лівого боку лапки (див. малюнок).

**УВАГА:** Незначне регулювання положення голки для шиття ближче до шнура можна здійснити за допомогою регулятора ширини стібка

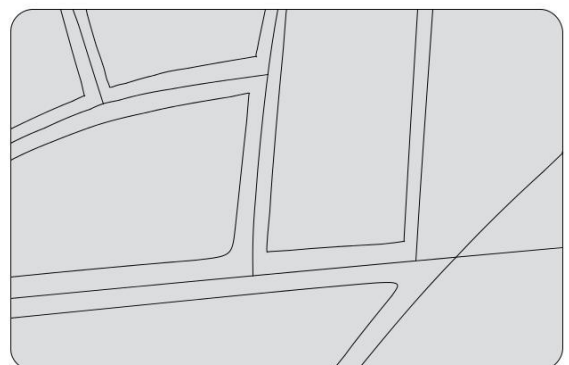


## ІМІТАЦІЯ РУЧНОГО СТІБКА (КВІЛТИНГ)



Така строчка на тканині виглядатиме наче ручна і використовується для роботи в техніці квілтинг.

1. Заправте верхню нитку бажаного кольору.
2. В якості нижньої нитки оберіть невидиму або тонку нитку такого ж кольору, що й тканина.
3. Потроху збільшуйте натяг нитки, поки не отримаєте бажаного виду строчки.
4. Починайте шити.



**УВАГА:** Для отримання оригінального ефекту спробуйте різні комбінації натягу нитки і довжини стібка.

# ОСНОВНІ ШВЕЙНІ ТЕХНІКИ

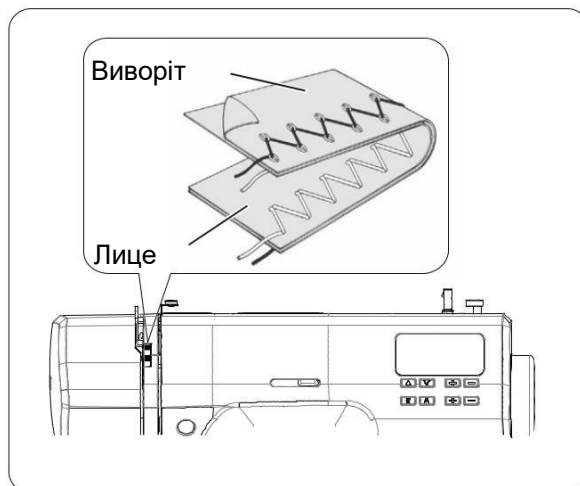
## СТРОЧКА ЗИГЗАГ



НАЛАШТУВАННЯ: Лапка – універсальна,  
Натяг нитки – 4

Залежно від ниток, типу тканини, виду строчки, швидкості шиття, верхня нитка може видніти на вивороті тканини. Проте нижня нитка не має видніти на лицьовому боці тканині.

Якщо на лицьовому боці тканини видніє нижня нитка чи тканину морщить, трохи послабте натяг верхньої нитки за допомогою регулятора натягу.



## РЕГУЛЮВАННЯ ДОВЖИНИ ТА ШИРИНИ СТІБКА

Темно-сірим кольором позначені значення, що виставляються машиною автоматично, при обранні тієї чи іншої строчки.

Для строчки зигзаг довжина стібка складає 2 мм і ширина стібка - 5 мм.

Світло-сірим кольором позначені всі можливі варіанти, які можуть бути встановлені користувачем вручну.

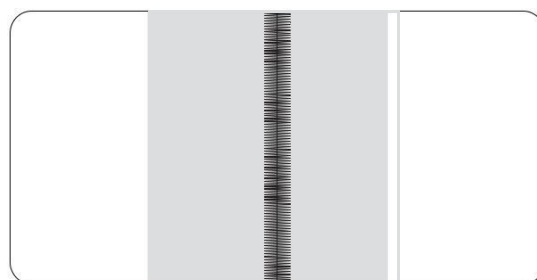
		ШИРИНА СТІБКА															
		мм	0	0.5	1.0	1.5	2.0	2.5	3.0	3.5	4.0	4.5	5.0	5.5	6.0	6.5	7.0
ST	0																
	0.2																
ST	0.5																
	1.0																
ST	1.5																
	2.0																
ST	2.5																
	3.5																

**УВАГА:** Значення ширини стібка, подані в таблиці, фактичні і можуть не відповідати розмітці чи маркуванню на окремій швейній машині.

## АТЛАСНА СТРОЧКА

Різновид декоративних строчок. Використовується для оздоблення, аплікацій і т.д. Для атласних строчок рекомендується трохи ослабити натяг верхньої нитки та відрегулювати довжину стібка в діапазоні від 0,5 до 1,5. Щоб уникнути появи зморшок на тонкій тканині, використовуйте стабілізуючі чи підкладні матеріали.

**УВАГА:** Для шиття щільних атласних строчок використовується притискна лапка для атласних строчок.



## ЗБІЛЬШЕННЯ ШИРИНА СТІБКА ДЛЯ АТЛАСНОЇ СТРОЧКИ

Зміна ширини атласної строчки відбувається відносно центрального положення голки, як зображено на малюнку.





# ОСНОВНІ ШВЕЙНІ ТЕХНІКИ

## ПІДГИНАННЯ ПОТАЄМНИМ ШВОМ

Потаємна строчка головним чином використовується для створення майже непомітних швів на кромках штор, брюк, спідниць тощо.

НАЛАШТУВАННЯ: Притискна лапка – Лапка для потаємного шва (Н), Натяг нитки – 4

 — Стандартний потаємний шов для середніх і плотних тканин

 — Еластичний потаємний шов для стрейчевих тканин

1. Спершу обробіть зріз тканини шляхом підгинання між слоями (на легких тканинах) або обметуванням (на середніх і важких тканинах).

Потім зробіть підгинання на необхідну ширину, заправьте та сколіть кравецькими шпильками.

2. Складіть тканину так, щоб виворіт опинився зверху (див. малюнок).

3. Розмістіть тканину під притискну лапку.

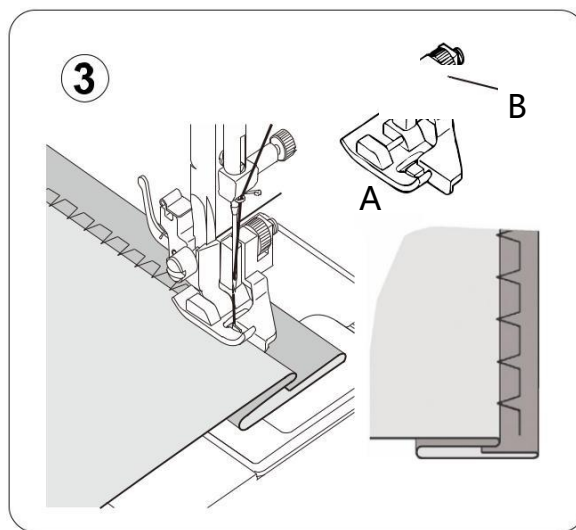
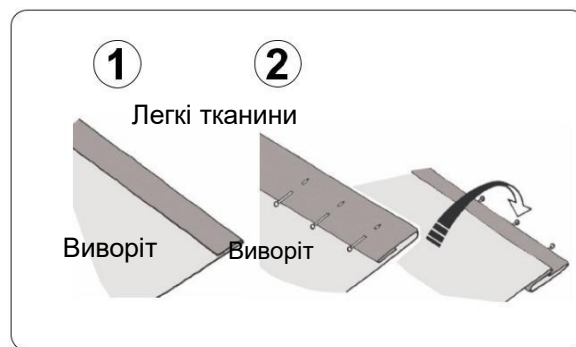
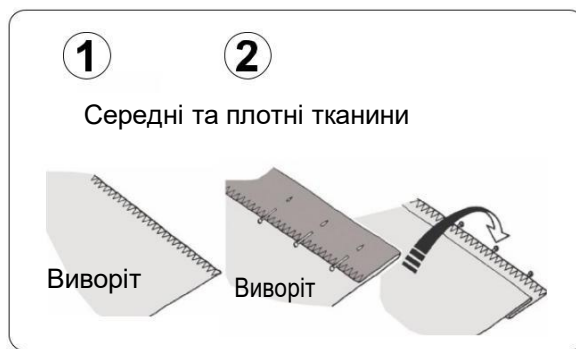
Повертаючи махове колесо в напрямку до себе, переведіть голку в крайнє ліве положення. Голка має входити в самий край підгинання. Якщо треба, відрегулюйте направляючу (В) притискної лапки (А).

**УВАГА: Для вузкого чи ширшого шва відрегулюйте довжину/ ширину стібка за допомогою регуляторів на панелі управління. Потім відрегулюйте направляючу лапки.**

Шийте на невеликій швидкості, обережно направляючи тканину.

4. По закінченні на лицьовому боці тканини нитки практично не виднітимуться.

**УВАГА: Щоб виконати якісне підгинання потаємним швом, спочатку протестуйте на шматочку тканини.**



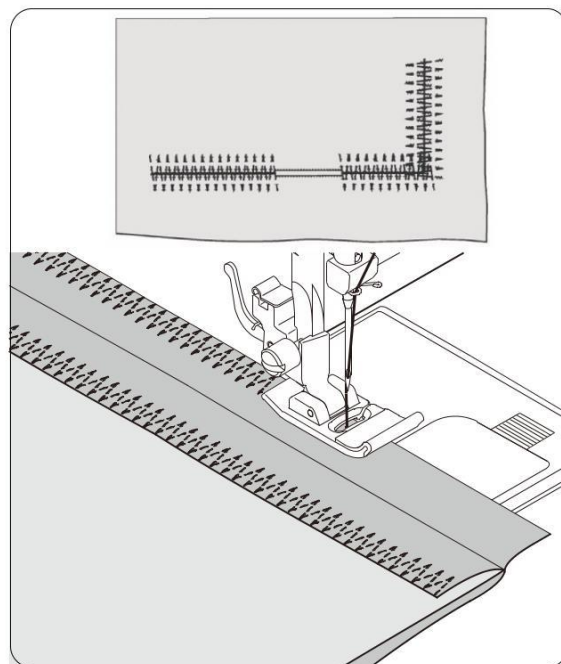
# ОСНОВНІ ШВЕЙНІ ТЕХНІКИ

## ТРИСТУПІНЧАТИЙ ЗИГЗАГ

НАЛАШТУВАННЯ: Притискна лапка - Універсальна лапка (J),  
Натяг нитки – 4

Ця строчка складається з трьох коротких стібків, у той час як звичайний зигзаг складається лише з одного. Тому вона рекомендована для обробки краю всіх видів тканин. Вона також ідеально підходить для ремонту розривів на тканині, обробки рушників, для печворку і вшивання еластичної стрічки.

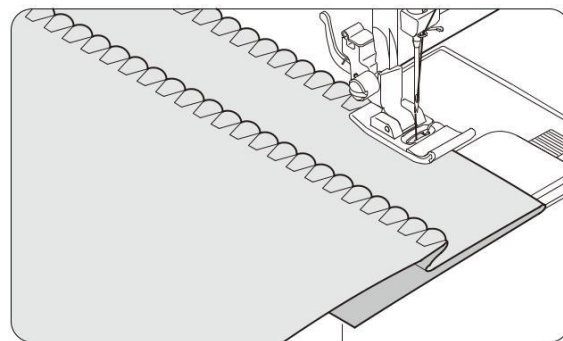
**УВАГА:** Для ремонту одягу або обметування зрізів за допомогою строчки еластичного зигзагу (див. малюнок) рекомендоване регулювання довжини стібка.



## БІЛИЗНЯНА СТРОЧКА

НАЛАШТУВАННЯ: Притискна лапка – Універсальна лапка (J),  
Натяг нитки – 4

Складіть тканину так, як показано на малюнку та прокладіть строчку по краю підгинання. Зигзагоподібна частина строчки має злегка захоплювати підігнутий край, стягуючи матеріал і утворюючи хвилясту лінію краю. Обріжте зайву тканину з вивороту близько до строчки.



**ПОРАДА:** Для досягнення естетичного ефекту можна експериментувати з довжиною/шириною стібка та натягом.

## ПРИШИВАННЯ ГУДЗИКА

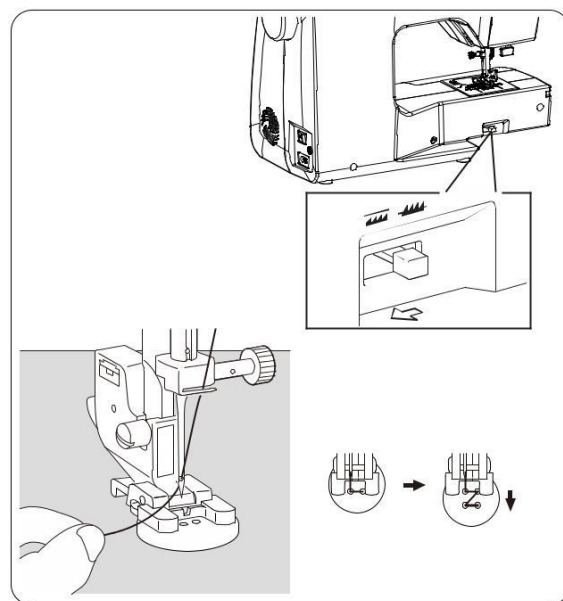
НАЛАШТУВАННЯ: Притискна лапка – Лапка для пришивання гудзиків (O), Нижній транспортер – відключений

Відключіть нижній транспортер, перевівши важіль в напрямку стрілки (див. мал.). Встановіть лапку для пришивання гудзиків (O).

Розмістіть тканину та гудзик під притисною лапкою. Опустіть лапку. Повертаючи махове колесо в напрямку до себе, впевніться, що голка без перешкод потрапляє в отвори гудзика. Якщо треба, відрегулюйте ширину стібка. Зробіть 10 стібків.

Щоб пришити гудзик з чотирма отворами, спершу пришийте отвори, що ближче до вас. Потім посуňte гудзик так, щоб можна було пришити отвори, що подалі від вас.

**ПОРАДА:** По закінченні виведіть нитки на виворіт тканини та зав'яжіть вузол.





# ОСНОВНІ ШВЕЙНІ ТЕХНІКИ

## ДЕКОРАТИВНІ ТА СТРЕЙЧЕВІ СТРОЧКИ

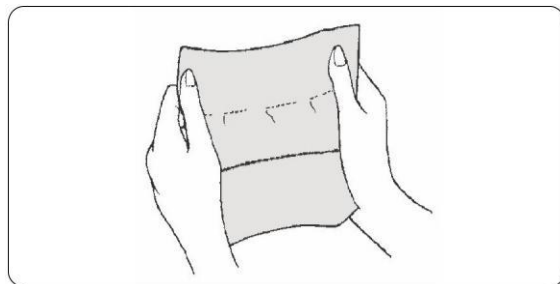
НАЛАШТУВАННЯ: Притискна лапка – Універсальна лапка (J)  
або лапка для атласних строчок (Z)  
Натяг нитки – 4

Еластичні строчки використовуються головним чином на в'язаних чи еластичних тканинах, але можуть застосовуватися і на інших матеріалах.

### ПРЯМА ЕЛАСТИЧНА СТРОЧКА



Пряма еластична строчка набагатоміцніша за звичайну пряму строчку, оскільки вона робить три стібки за один раз (вперед, назад, вперед). Вона особливо підходить для зміцнення швів спортивного одягу з еластичного і нееластичного матеріалу, а також криволінійних швів, що витримують підвищене навантаження. Строчку також можна використовувати як декоративну для обробки комірів, рукавів, лацканів, щоб надати вашому одягу професійного вигляду.

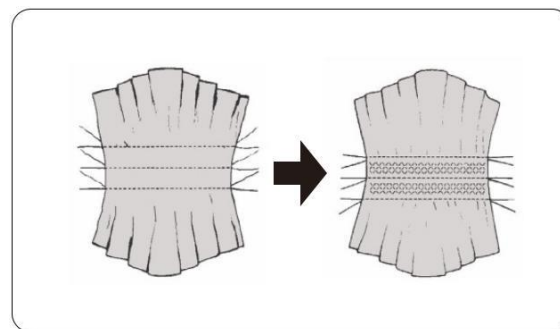


### СОТОВА СТРОЧКА



Сотова строчка ідеально підходить для створення дрібних зборок, а також для запошиву чи кріплення еластичного мережева.

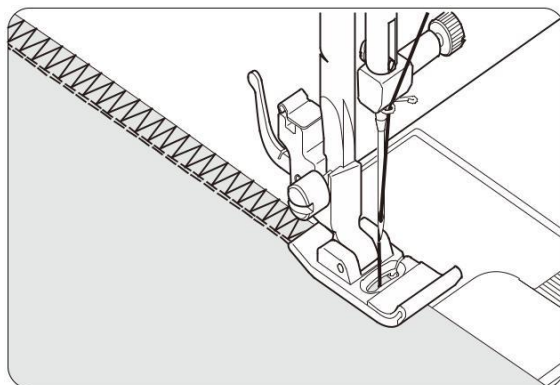
1. Для зборок «соти» спочатку прокладіть кілька прямих строчок з інтервалом 1 см. На одному кінці деталі закріпіть нитку, а з іншого – витягніть нижню нитку, щоб виконати зборки.
2. В тій ділянці, де на легкій тканині плануються «соти», на вивороті підкладіть стабілізуючий матеріал.
3. Прошийте сотовою строчкою між прямими строчками, поверх зборок.



### ОВЕРЛОЧНА СТРОЧКА



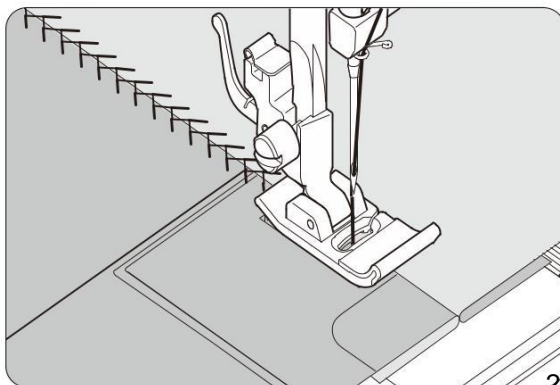
Ця строчка використовується для виготовлення спортивного одягу – вона стащує і обробляє край виробу за одну операцію. Крім того, ця строчка рекомендується для ремонту необроблених чи зношених країв одягу.



### СТРОЧКА «ЯЛИНКА»



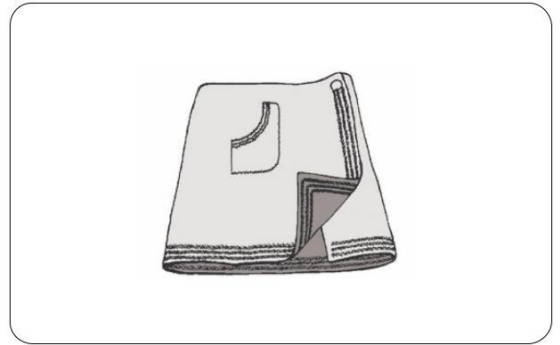
Приємний зовнішній вигляд цієї строчки дозволяє використовувати її для декоративної відстрочки по верху виробу, пришивання тасьми або вставних елементів. Вона також ідеально підходить для квілтингу та зшивання країв матеріалів.



# ОСНОВНІ ШВЕЙНІ ТЕХНІКИ

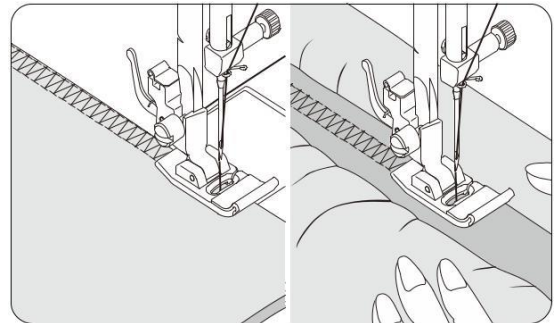
## ПОСИЛЕНИЙ ЗИГЗАГ

Посилений зигзаг використовують для оздоблювальних робіт. Він ідеально підходить для декоративної прострочки поверх комірців, пройм, рукавів і низу одягу. У разі встановлення дуже вузької ширини стібка цю строчку можна використовувати для виконання швів, що будуть витримувати підвищене навантаження.



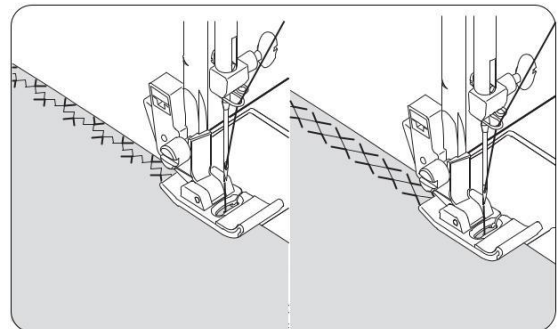
## ПОДВІЙНА ОВЕРЛОЧНА СТРОЧКА

Подвійна оверлочна строчка застосовується для таких операцій: пришивання еластичної стрічки, обметування зрізів, для одночасного стачування та обметування. Використовується на тканинах з невеликою стрейчовою властивістю та нееластичних матеріалах (твід, котон середньої та більшої ваги).



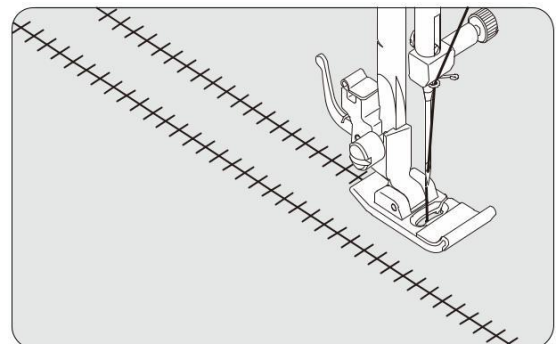
## СТРОЧКА «ХРЕСТ-НАХРЕСТ»

Ця строчка використовується здебільшого для декоративного машинного шиття.



## СТРОЧКА ДЛЯ КВІЛТИНГУ

Ця строчка використовується для декоративної обробки країв і для надання виробу ефекту фамільної речі.



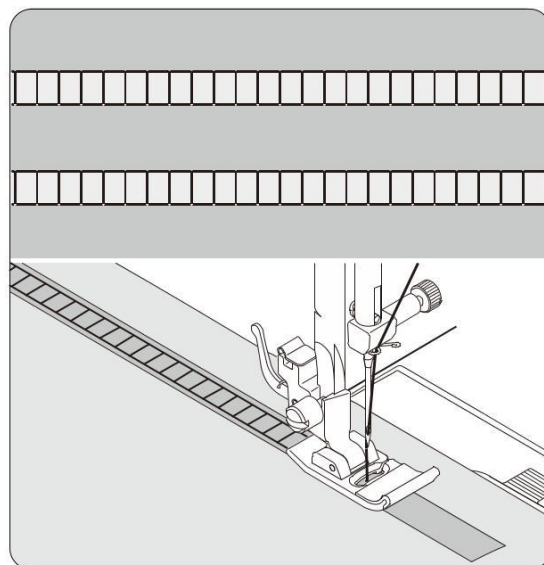
**ПОРАДА:** Незначне посилення натягу відповідно збільшить розмір отвору при застосуванні «крильчатої» голки.

# ОСНОВНІ ШВЕЙНІ ТЕХНІКИ

## СТРОЧКА «ДРАБИНКА»



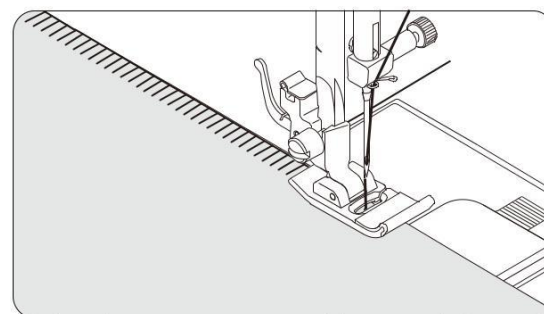
Строчка «драбинка» використовується здебільшого для виконання ажурної строчки. Її також можна використовувати для кріплення тонкої тасьми контрастного кольору або у тон тканини. Прошивши строчку по центру тасьми, ви надасте своєму виробу ефектний і закінчений вигляд. Ще одне застосування цієї строчки – вишивання поверх тонкої стрічки, пряжі або еластичної стрічки. Для виконання ажурної строчки візьміть грубу тканину типу льону, прострочіть і висмикніть декілька ниток всередині «драбинки» для створення легкого візерунку.



## СТРОЧКА ВІДКРИТА ОБМЕТУВАЛЬНА



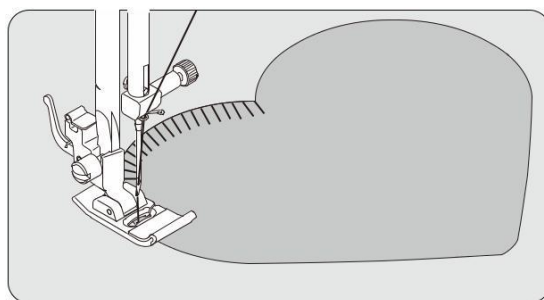
Відкрита обметувальна строчка – це традиційна строчка, що використовується для створення ефекту зубчатих країв і для аплікацій.



## СТРОЧКА ЗАКРИТА ОБМЕТУВАЛЬНА



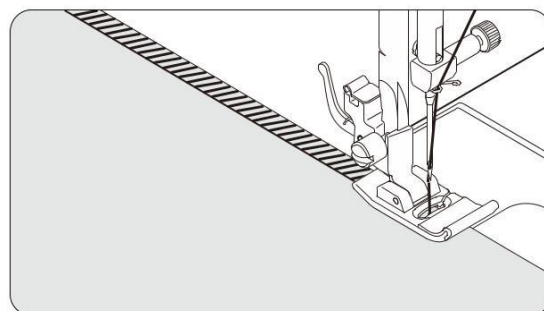
Закрита обметувальна строчка – це один із видів машинної строчки, що дуже нагадує вид ручної строчки. Ця багатофункціональна строчка також може використовуватись для пришивання аплікацій, створення ажурних строчок і бахроми.



## ОБМЕТУВАЛЬНА СТРОЧКА «КОСА»



Чудово підходить для вишивання мережкою на скатертinah і серветках. Крім того, за допомогою цієї строчки можна також створити зубчаті краї на тонких матеріалах. Прострочіть вздовж необробленого краю тканини, потім обріжте зайву тканину близько до строчки.

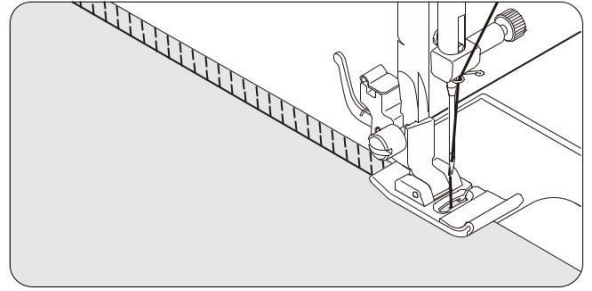


# ОСНОВНІ ШВЕЙНІ ТЕХНІКИ

## ОВЕРЛОЧНА СТРОЧКА «КОСА»



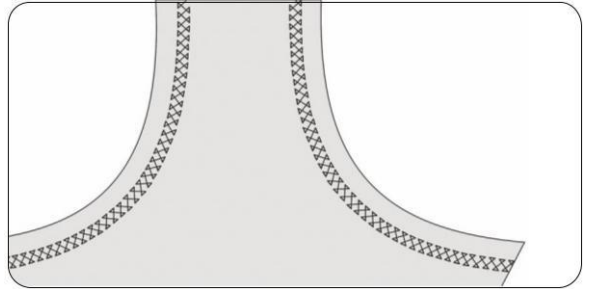
Ця строчка одночасно зшиває і обробляє краї виробу, створюючи вузький, гнучкий шов, який особливо підходить для купальників, спортивного одягу, футболок, дитячого одягу з еластичного нейлону, джерсі.



## СТРОЧКА «ПОДВІЙНИЙ ХРЕСТ»



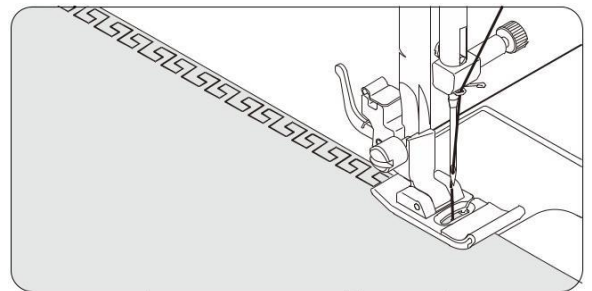
Така строчка використовується для шиття спортивного одягу. Також застосовується для декоративних робіт.



## ГРЕЦЬКА СТРОЧКА



Традиційна строчка, що підходить для декоративної обробки країв матеріалів.



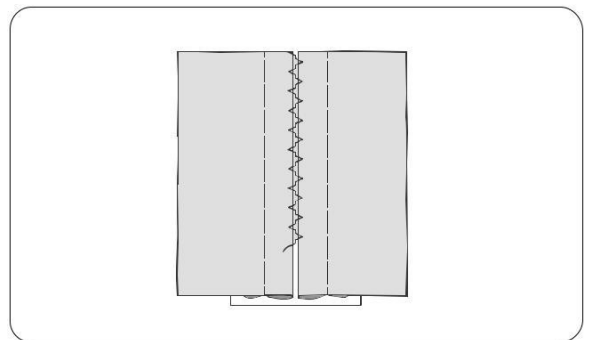
## З'ЄДНУВАЛЬНА СТРОЧКА (МЕРЕЖКА)



Дуже популярна декоративна строчка. Також використовується для з'єднання двох тканин. Важливо! При стачуванні за допомогою такої строчки між тканинами зберігається невеличкий просвіт.

Для підготовки тканини:

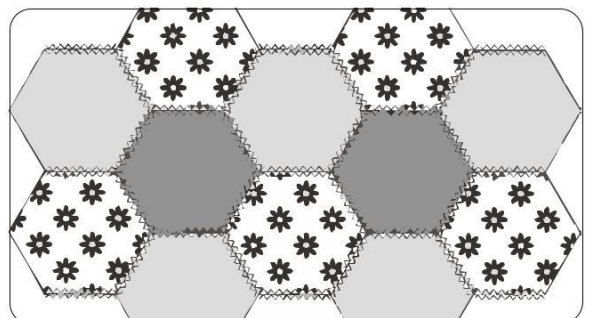
Відігніть припуск вздовж зрізів. Примітайте підігнуті краї до тонкого паперу залишивши між ними зазор у 0,3 см. Прострочіть поверх зазору таким чином, щоб голка захоплювала складки з обох країв матеріалу. Видаліть зметувальну нитку та запрасуйте.



## СТРОЧКА ДЛЯ ПЕЧВОРКУ



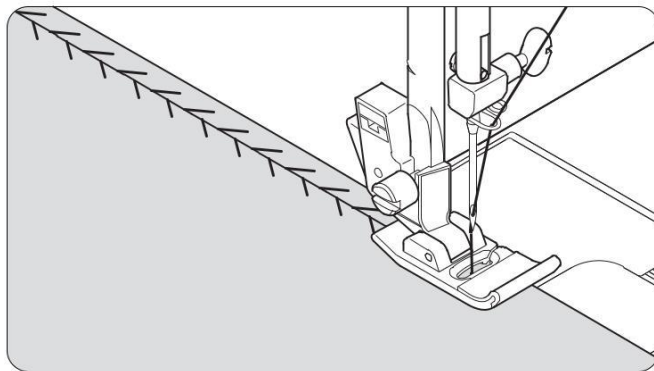
Один із видів машинної декоративної строчки.



# ОСНОВНІ ШВЕЙНІ ТЕХНІКИ

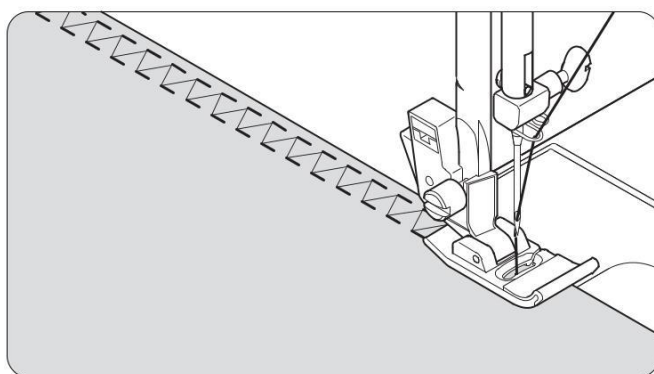
## СТРОЧКА «ГІЛОЧКА»

Багатофункціональна строчка використовується для з'єднання країв матеріалів, а також у якості декоративної строчки.



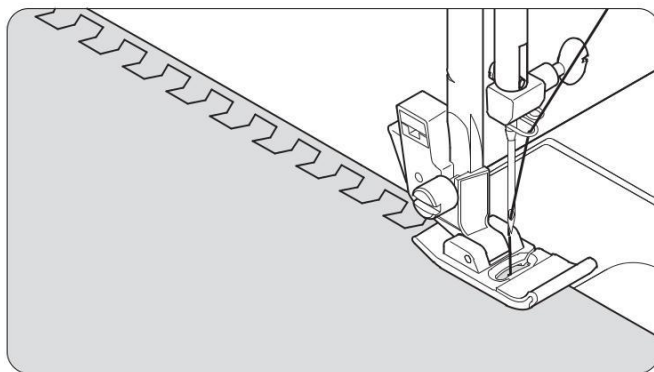
## СТРОЧКА «РИБ'ЯЧА КІСТКА»

Використовується здебільшого для декоративного машинного шиття.



## V-ПОДІБНА СТРОЧКА

Використовується для оздоблювальних робіт і для вишивки.



# ОСНОВНІ ШВЕЙНІ ТЕХНІКИ

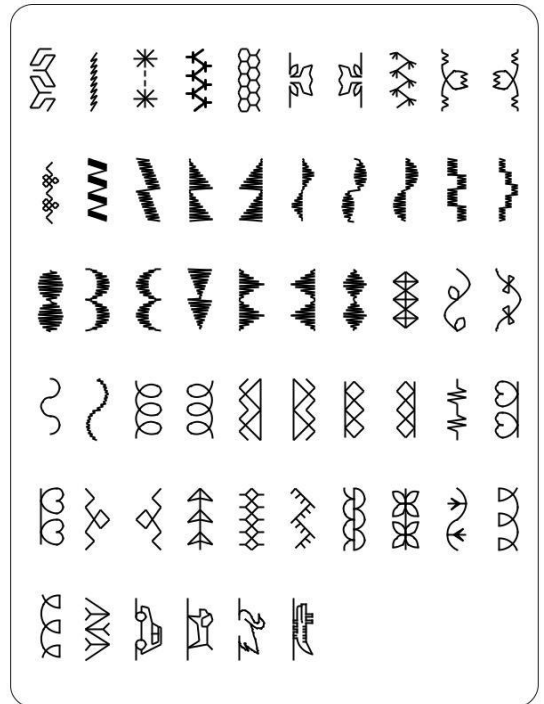
## ДОДАТКОВІ ДЕКОРАТИВНІ СТРОЧКИ

НАЛАШТУВАННЯ: Притискна лапка – Універсальна (J)  
або для атласних строчок (Z)  
Натяг нитки - 4 або 3

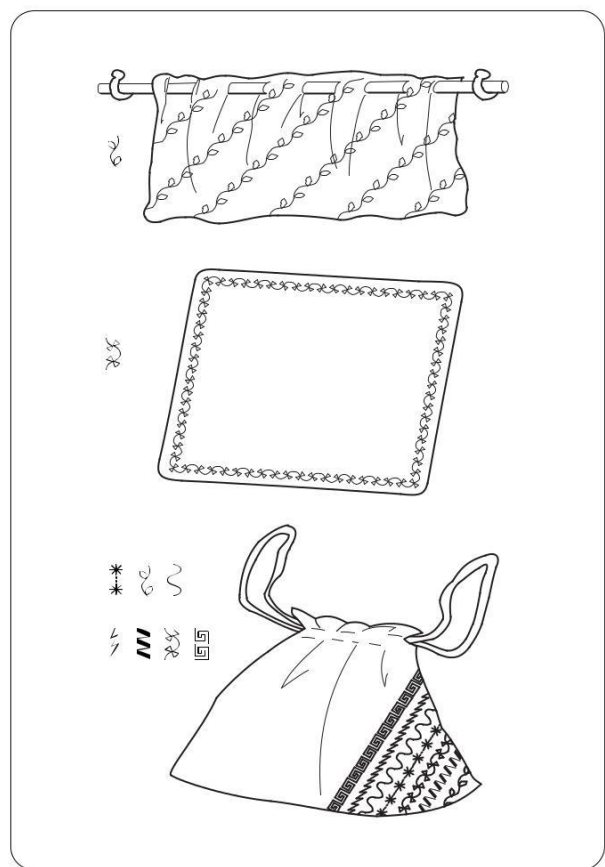
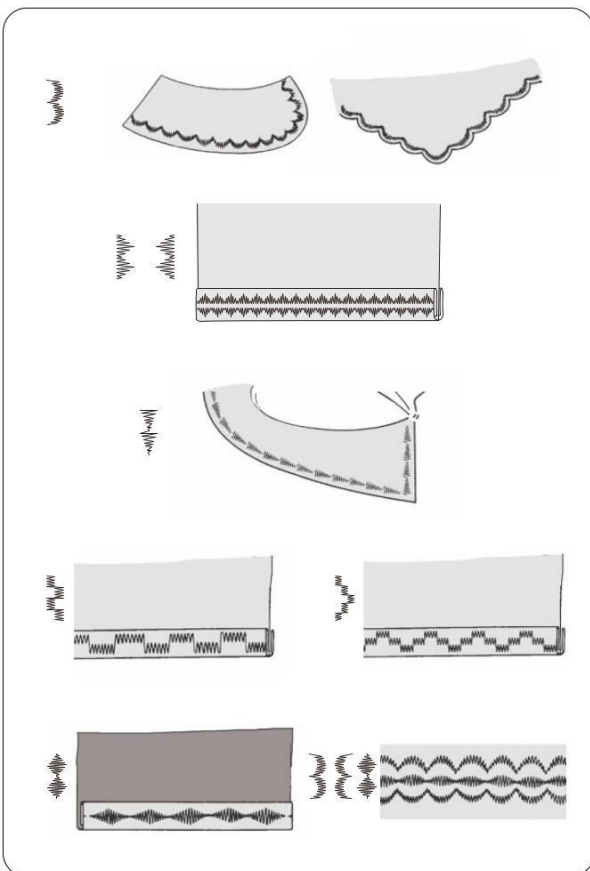
Перед початком шиття рекомендується протестувати строчки на окремому шматочку тканини.

Перед початком шиття впевніться, що в процесі шиття раптом не закінчиться шпульна нитка.

Для кращого результату, на вивороті використовуйте стабілізатор або тонкий папір, який пізніше потрібно буде видалити.



**ПОРАДА:** Нижня нитка не має видіти на лицьовому боці тканини. Тому може знадобитися послабити натяг верхньої нитки.



# ОСНОВНІ ШВЕЙНІ ТЕХНІКИ

## ОБМЕТУВАННЯ ПЕТЛІ

### АВТОМАТИЧНЕ ОБМЕТУВАННЯ

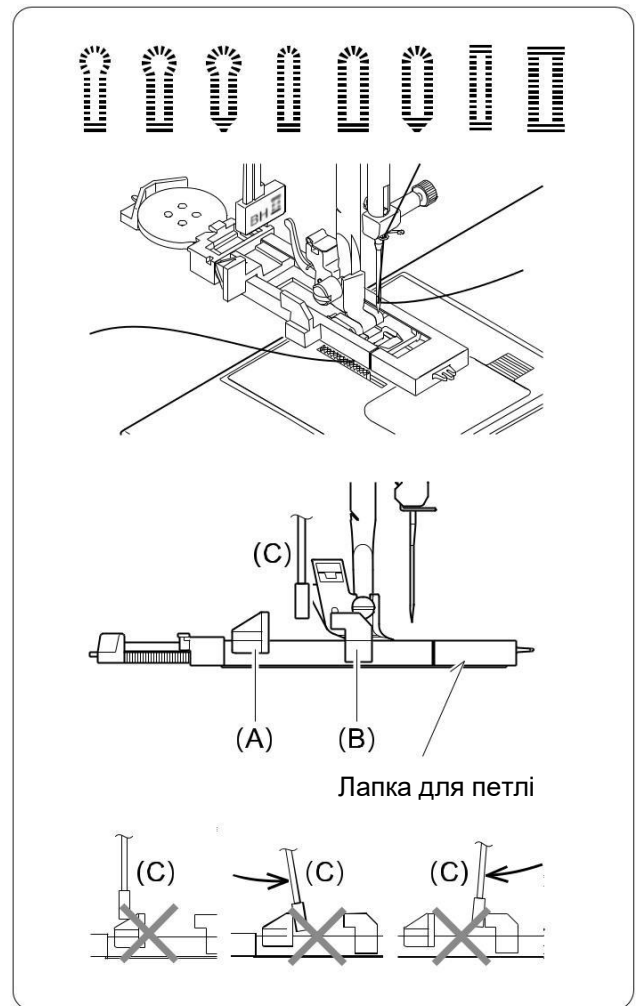
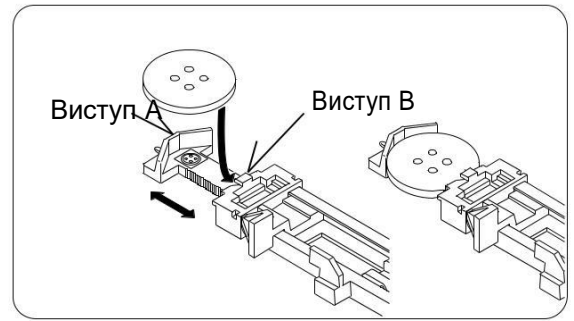
#### ВИКОРИСТАННЯ ЛАПКИ ДЛЯ ОБМЕТУВАННЯ

На машині можна зробити декілька видів петель. Кожна петля створюється за один крок. Розмір петлі автоматично визначається за розміром ґудзика, розміщеного в лапці для автоматичної петлі.

#### ПРОЦЕДУРА:

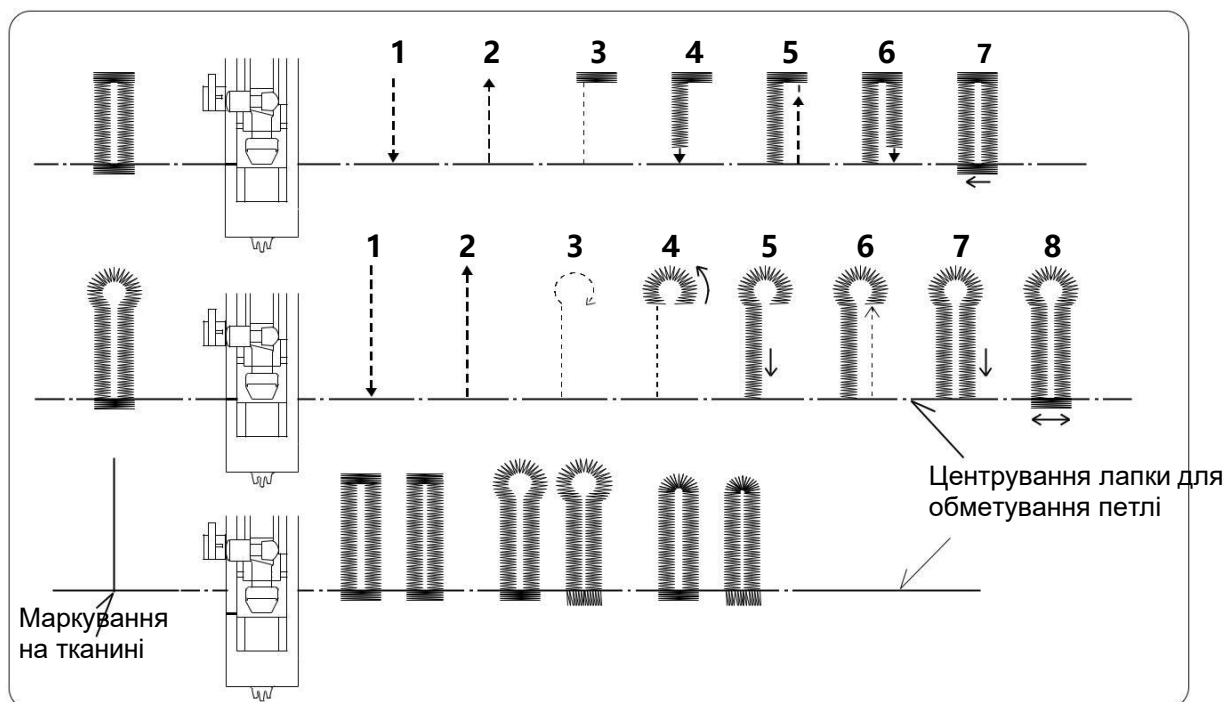
- \* Використовуйте стабілізуючі матеріали для тканин стрейч.
- \* Створіть пробну петлю на ідентичному матеріалі для перевірки налаштувань машини.

1. Оберіть вид петлі.
2. Замініть притискну лапку на лапку для створення петлі (див. розділ Заміна притискної лапки на с. 11).
3. Вставте ґудзик до тримача ґудзиків на лапці для створення петлі.
4. Опустіть обмежувач (C) так, щоб він став вертикально між двома пластинами (A і B) ґудзикотримача.
5. Позначте положення петлі на тканині.
6. Покладіть тканину під лапку. Відведіть верхню нитку назад крізь отвір в лапці.
7. Сумістіть позначку місця розташування петлі на тканині з позначкою на лапці. Потім опустіть лапку.
8. Притримуючи кінець верхньої нитки, почніть шити.

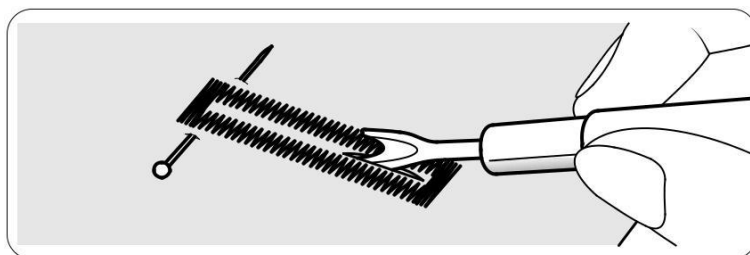


# ОСНОВНІ ШВЕЙНІ ТЕХНІКИ

\* Петля створюється в наступній послідовності. По закінченні машина зупиниться автоматично.



9. По закінченні розмістіть кравецьку шпильку перед поперечиною з кожного боку, щоб не розрізати стібки. Відкрийте петлю за допомогою вспарувача.



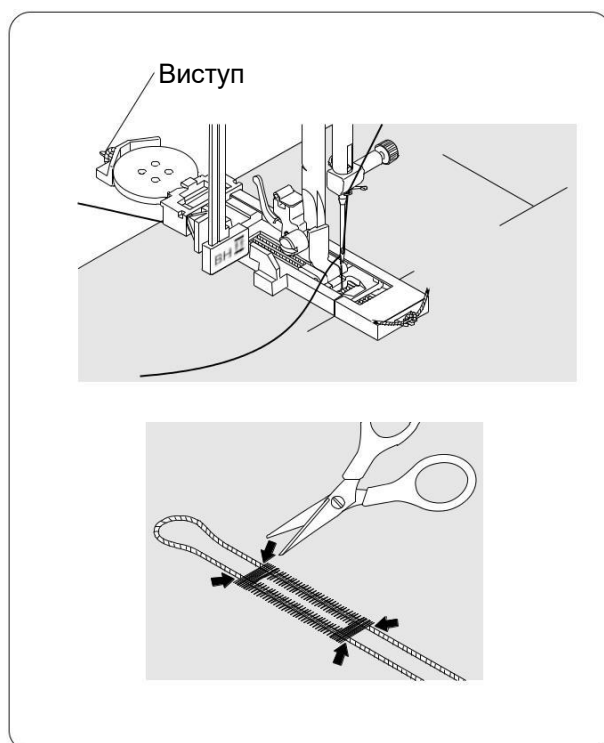
## ПЕТЛЯ З КОРДОВОЮ НИТКОЮ

Ширину стібка встановіть відповідно до товщини кордової нитки (нитка для в'язання чи нитка для обметування петель).

Підніміть притискну лапку для петлі, накиньте кордову нитку на виступ позаду лапки. Витягніть обидва кінці нитки на себе під лапкою. Накіньте нитку на виступ попереду автоматичної лапки та притримуйте його. Опустіть голку в тканину в початковій точці шиття та опустіть лапку.

Запустіть машину та прошийте петлю. Кожен бік петлі створюватимуться поверх кордової нитки. Зніміть тканину з машини та обріжте тільки робочі нитки. Потягніть за кінці кордової нитки та затягніть їх. Відніть кінці нитки у вушко ручної голки та витягніть їх на виворіт.

Обріжте кінці кордової нитки.





# ОСНОВНІ ШВЕЙНІ ТЕХНІКИ

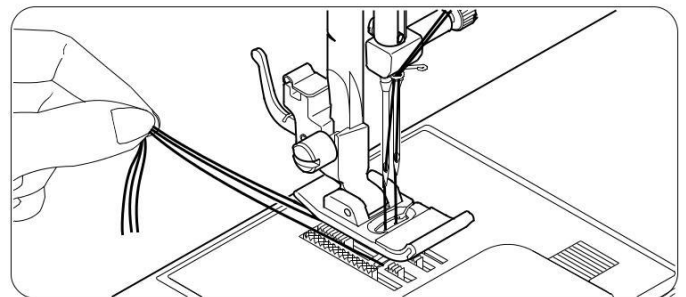
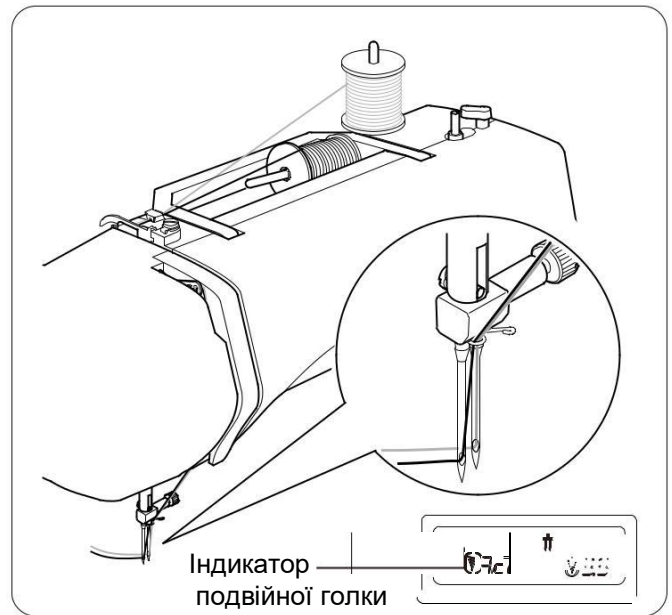
## ПОДВІЙНА ГОЛКА

**ВАЖЛИВО:** Для подвійної голки встановіть ширину стібка 3,5 чи менше, інакше зламається голка.

Завдяки подвійній голці можна шити двома паралельними строчками. Застосовується зазвичай для мілких защипів, декоративних технік.

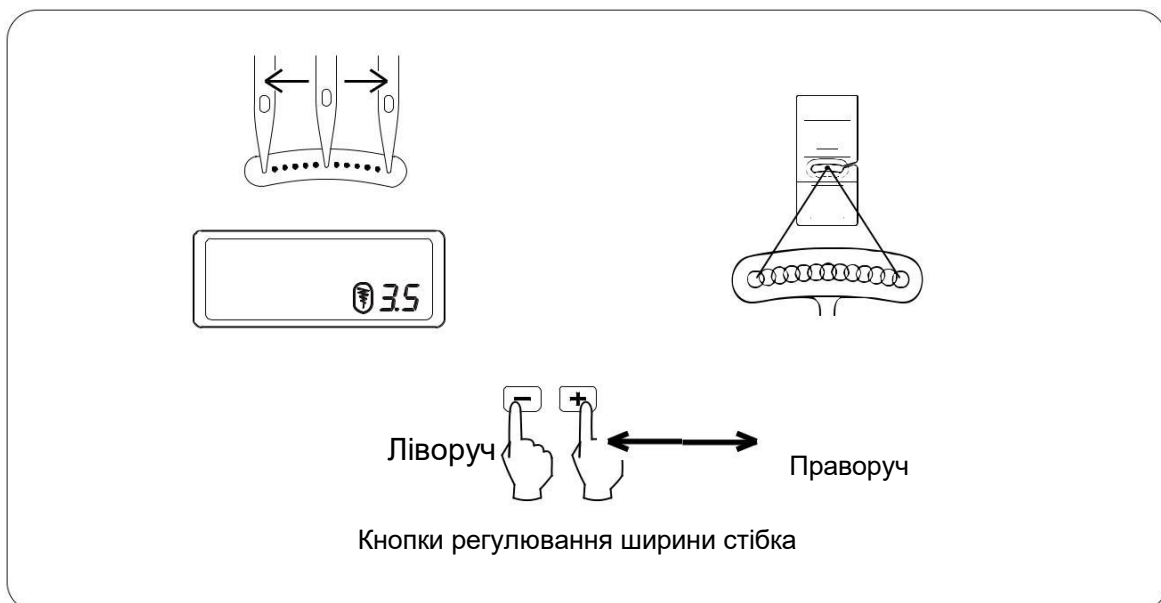
1. Встановіть додатковий стрижень для котушки. На кожен стрижень встановіть котушки ниток. Заправляйте обидві нитки як одну і лише в кінці розведіть їх, заправивши у вушка голок.
2. Витягніть нижню нитку. Всі три нитки (нижня і дві верхні) протягніть під притискною лапкою та відведіть назад, залишивши кінці 15 см.

**УВАГА:** Нитковдіваючий пристрій не застосовується для подвійної голки.



## ЗМІНА ПОЛОЖЕННЯ ГОЛКИ

У режимі прямої строчки положення голки може змінюватися завдяки регулюванню ширини стібка.



# ОБСЛУГОВУВАННЯ МАШИНИ

## ЧИСТКА ТРАНСПОРТЕРА ТА ЧОВНИКОВОГО МЕХАНІЗМА

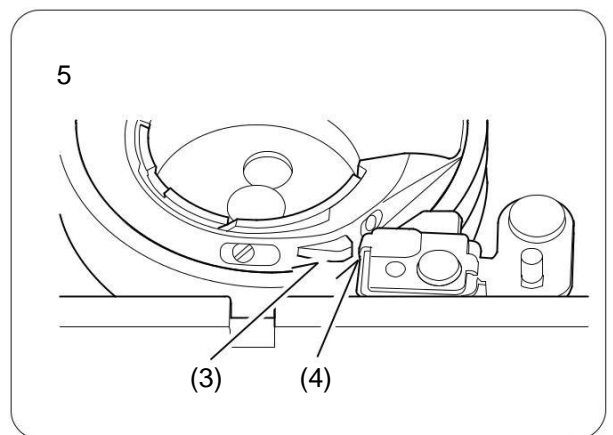
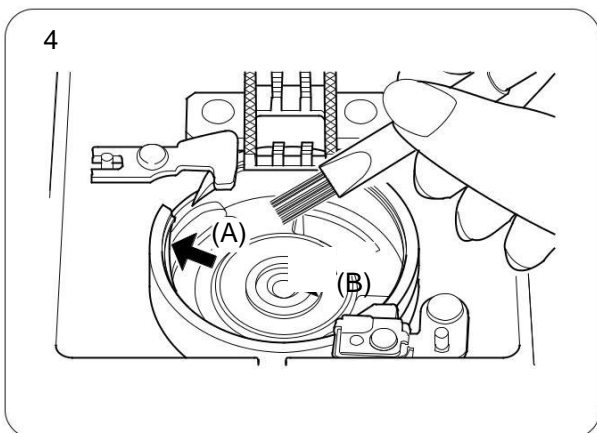
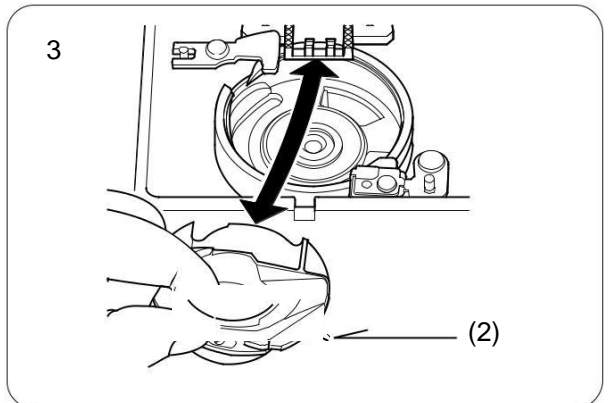
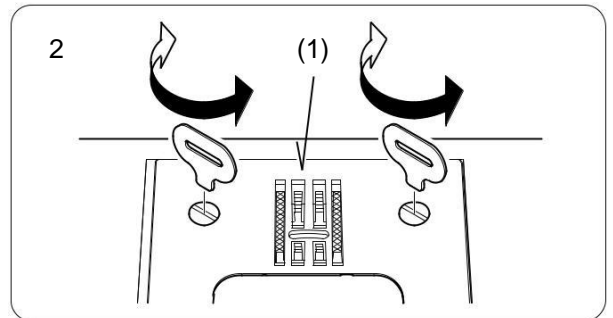
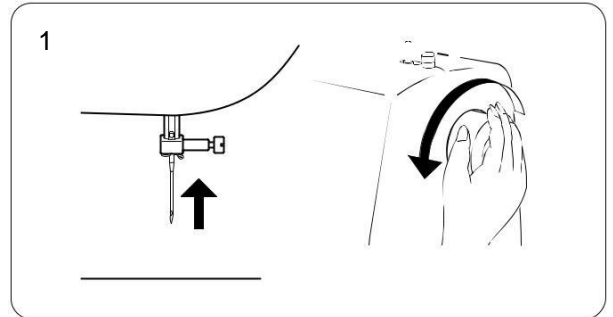


**УВАГА**

Перед чисткою переконайтеся, що машина від'єднана від мережі

З метою забезпечення довгострокової експлуатації швейної машини регулярно чистіть її рухомі частини.

1. Підніміть голку в крайнє верхнє положення.
2. Зніміть голкову пластину (1).
3. Вийміть шпульний ковпачок (2).
4. За допомогою щітки очистіть рейку транспортера та човниковий відсік. Змастіть місця, позначені стрілками А і В, краплею машинного мастила.
5. Вставляйте шпульний ковпачок так, щоб штифт (3) потрапив до заглибини (4). Встановіть голкову пластину.



# НЕСПРАВНОСТІ

---

## Основні несправності

### Машина не шиє.

- \* Вимкнено вмикач живлення. – Увімкніть машину.
- \* Обмежувач для петлі не було піднято для режиму шиття. – Підніміть обмежувач для петлі.
- \* Для створення петлі не опущений обмежувач. – Опустіть обмежувач для петлі.
- \* Кронштейн для намотування нитки на шпульку знаходиться в робочому режимі. – Переведіть кронштейн в неробочий режим (с. 5).

### Машина «буксує».

- \* В човниковому механізмі застрягла нитка. – Вичистіть човниковий відсік (с. 32).
- \* Голку пошкоджено. – Замініть голку (с. 10).

### Тканина не просувається.

- \* Притискна лапка не опущена. – Опустіть притискну лапку.
- \* Замала довжина стібка. – Збільшіть довжину стібка.

## ЯКІСТЬ СТРОЧКИ

### Машина робить пропуски.

- \* Голку вставлено невірно. – Переустановіть голку (с. 10).
- \* Голка погнулася або затупилася. – Замініть голку (с. 10).
- \* Нитку заправлено невірно. – Перезаправте нитку (с. 7).
- \* В човниковому пристрою застрягла нитка. – Вичистіть човниковий пристрій (с. 32).

### Строчка деформується.

- \* Номер голки не відповідає товщині тканини і номеру нитки. – Установіть відповідну голку (с. 10).
- \* Машину заправлено невірно. – Перезаправте машину (с. 7).
- \* Заслабкий натяг верхньої нитки. – Відрегулюйте натяг верхньої нитки (с. 11).
- \* Під час просування тканини користувач її сильно тягне. – Направляйте тканину обережно.
- \* Нерівномірне намотування на шпульку. – Повторіть процес намотування.

### Голка ламається.

- \* Під час просування тканини користувач її сильно тягне. – Направляйте тканину обережно.
- \* Номер голки не відповідає товщині тканини і номеру нитки. – Установіть відповідну голку (с. 10).
- \* Голку вставлено невірно. – Переустановіть голку (с. 10).
- \* При використанні подвійної голки встановлено завелику ширину стібка. – Відрегулюйте ширину стібка (с. 31).
- \* Верхню нитку заправлено невірно. – Перезаправте верхню нитку (с. 7).

## НИТКА

### Заплутуються нитки.

- \* Перед початком шиття кінці верхньої та нижньої ниток не було відведено назад під притискною лапкою. – Витягніть обидва кінці нитки на 10 см, відведіть під притискною лапкою назад і, притримуючи кінці ниток, прошийте кілька стібків.

### Рветься верхня нитка.

- \* Машину заправлено невірно. – Перезаправте машину (с. 7).
- \* Занадто сильний натяг верхньої нитки. – Відрегулюйте натяг верхньої нитки (с. 11).
- \* Голка погнулася. – Замініть голку (с. 10).
- \* Номер голки не відповідає товщині тканини і номеру нитки. – Установіть відповідну голку (с. 10).

### Нижня нитка рветься.

- \* Нижню нитку заправлено невірно. – Перезаправте нижню нитку (с. 6).
- \* Шпульний відсік або човниковий пристрій дуже забруднений текстильними залишками. – Почистіть човниковий механізм від залишків текстилю (с. 32).

### Тканина морщиться.

- \* Занадто сильний натяг верхньої нитки. – Відрегулюйте натяг верхньої нитки (с. 11).
- \* Для тонкої тканини обрано завелику довжину стібка. – Відрегулюйте довжину стібка.