

LIBERTY *Premium*

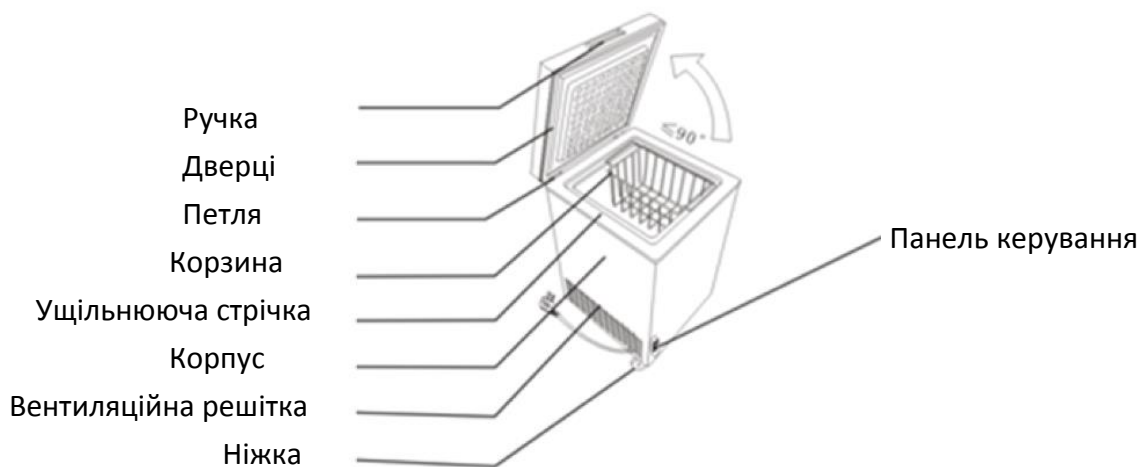
Інструкція з експлуатації

Морозильна скриня



**Моделі: HF-150CE, HF-200CE, HF-250CE, HF-320CE,
HF-400CE**

БУДОВА ПРИЛАДУ



Привітка: Зображення є схематичним і може відрізнятися від вашої моделі.

⚡ЗАСТЕРЕЖЕННЯ⚡: Ніколи не торкайтеся внутрішньої поверхні морозильної камери чи замерзлих продуктів в ній мокрими руками, тому що ви можете обморозитись.

ІНСТРУКЦІЇ З ТРАНСПОРТУВАННЯ

Прилад слід транспортувати лише у вертикальній позиції у непошкодженому пакуванні виробника.

Якщо під час ходу транспорту прилад транспортується горизонтально, то його слід класти лише на ліву сторону (якщо дивитися фронтально на дверцята) і прилад не слід включати ще протягом 4 годин після транспортування, щоб дати системі повернутись в попередній стан, після повороту його у вертикальну позицію

Якщо не дотримуватися даних рекомендацій, можна пошкодити прилад. Виробник, в даному випадку, не несе відповідальності за пошкодження, що виникли в результаті недотримання інструкцій.

Прилад слід захистити від дощу, вологи та інших атмосферних впливів.

ВАЖЛИВО: Під час чищення чи транспортування, уникайте контакту з металічними трубками конденсатора, що знаходиться на зворотній стороні морозильної камери, тому що ви можете поранити пальці або руки, чи зашкодити приладу.

ВАЖЛИВО: Прилад не призначений для розміщення поверх інших приладів. Не намагайтеся сидіти чи стояти на морозильній камері, оскільки він не призначений для цього. Ви можете поранитися чи пошкодити прилад.

ВАЖЛИВО: Переконайтеся, що під час чи після транспортування або пересування кабель не перетиснений, тому що це може пошкодити кабель та вивести прилад з ладу.

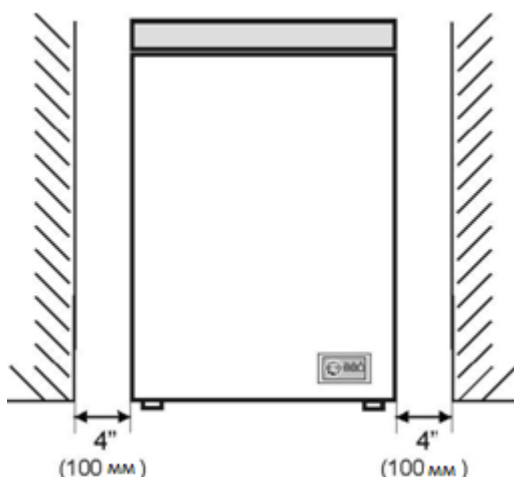
Розміщуючи прилад, будьте обережними, щоб не пошкодити підлогове покриття, труби, шпалери і т.п. Не пересувайте прилад, потягнувши за кришку чи ручку. Не дозволяйте дітям гратися з приладом чи втручатися в керування.

ІНСТРУКЦІЇ ПО ВСТАНОВЛЕННЮ

1. Якщо можливо, уникайте розміщення камери поблизу пічок, радіаторів чи під прямим сонячним промінням, оскільки це може подовжити роботу компресора, що збільшує енергоспоживання. Якщо ж ви розміщуєте прилад поблизу джерел тепла, дотримуйтесь наступних рекомендацій:

Відстань до пічки	100 мм
Відстань до радіатора	300 мм
Відстань до холодильника	100 мм

2. Переконайтеся, що навколо приладу достатньо місця для вільної циркуляції повітря. Забезпечте навколо приладу простір не менше 10 см, переконайтеся, що ви залишили відстань, як вказано на малюнку нижче.



3. Прилад слід розміщувати на рівній, твердій поверхні.
4. Забороняється використовувати прилад на вулиці.
5. Бережіть прилад від вологи. Не розміщуйте прилад у приміщеннях з високою вологістю, щоб уникнути ржавіння металу. Не розбризкуйте воду на прилад, тому що це може ослабити ізоляцію і спричинити протікання.
6. Прочитайте розділ «Чищення та догляд», щоб підготувати ваш прилад до роботи.
7. Якщо прилад розміщений в неопалюваному приміщенні, гаражі і т.п., в холодну погоду на зовнішній поверхні приладу може з'явитися конденсат. Це нормально і не є проблемою. Для того щоб позбутися конденсату протріть поверхню сухою ганчіркою.

ПОЧАТОК РОБОТИ

ОСТАТОЧНА ПЕРЕВІРКА

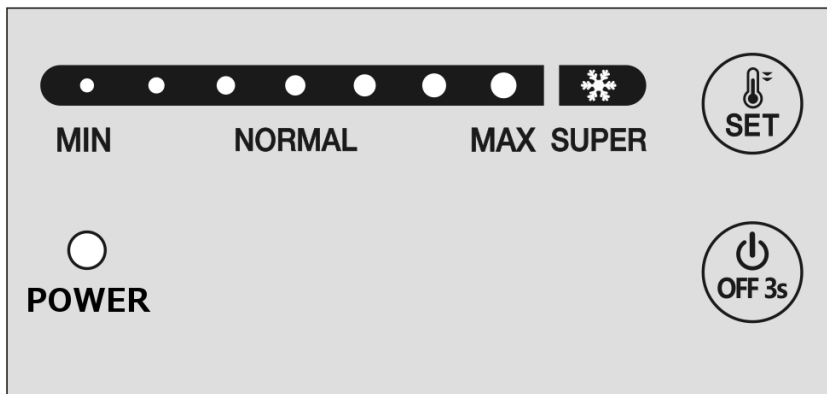
Перед тим, як включити морозильну камеру, перевірте наступне:

1. Внутрішня поверхня суха і повітря може вільно циркулювати з задньої сторони.
2. Внутрішня поверхня почищена відповідно до інструкцій у розділі «Чищення та догляд».
3. Увімкніть штекер в розетку і включіть живлення, загориться світловий індикатор POWER. Будьте обережними, щоб випадково не вимкнути подачу живлення. Далі загориться світловий індикатор MIN-NORMAL-MAX і включиться компресор (див. «Робота морозильної камери»)
4. Коли компресор запрацює, ви почуєте шум. Рідина і газу всередині морозильної системи можуть теж давати шум, незалежно від того, працює компресор чи ні. Це нормально.
5. Якщо ви збираєтеся зберігати вже заморожені продукти, відкрийте кришку морозильної камери і переконайтеся, що всередині досягнута потрібна вам температура. Потім ви можете помістити туди вже замерзлі продукти (див. розділ «Зберігання заморожених продуктів»)
6. Не завантажуйте продукти в морозильну камеру одразу після того, як ви її включили. Почекайте, поки температура всередині досягне бажаної. Ми рекомендуємо перевіряти температуру в морозильній камері за допомогою спеціального термометра.

Важливі примітки:

- Якщо є проблеми з енергопостачанням, не відкривайте кришку. Заморожені продукти не зіпсуються, якщо енергопостачання було відсутнім менше, ніж 26 годин (залежить від моделі). Якщо проблема триває більше, ніж 26 годин, тоді слід перевірити продукти і негайно спожити або приготувати їх, а тоді знову заморозити.
- Якщо кришку морозильної камери важко відкривати, одразу після того, як ви її закрили, не турбуйтеся. Це виникає через різницю в тиску, який незабаром вирівняється і через кілька хвилин ви зможете нормально відкрити кришку.

ВИКОРИСТАННЯ МОРОЗИЛЬНОЇ КАМЕРИ



Налаштування термостату

Температура у морозильній камері налаштовується за допомогою кнопок на електронній панелі керування

Значення позначок:

Кнопки:

SET : Натискайте цю кнопку для циклічного поступового зниження температури у морозильній камері починаючи від значення MIN до MAX та SUPER.

OFF 3'S: Утримуйте натиснутою цю кнопку впродовж 3-х секунд для включення або виключення морозильної скрині.

Світлові індикатори:

POWER: Вперше після натискання кнопки OFF 3'S прилад запрацює. Робота цього індикатора свідчить про те, що працює компресор.

MIN-NORMAL-MAX: від MIN до MAX є 7 індикаторів. Чим більше індикаторі світяться – тим нижча температура всередині морозильної камери.

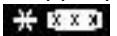
SUPER: коли ви будете натискати кнопку SET і увійдете у режим суперзаморозки всі 7 світлових індикаторів загаснуть і лише світловий індикатор SUPER буде світитись. В цьому режимі морозильна камера буде безперервно працювати впродовж 52-х годин і лише після цього повернеться у звичайний режим роботи.

В разі знеструмлення приладу вам не потрібно встановлювати робочу температуру морозильної камери знову. Вона буде автоматично відновлена після появи напруги в електричній мережі.

Досягнута температура може коливатися залежно від умов використання приладу, таких як: місця розміщення, навколишньої температури, частоти відкривання кришки, кількості продуктів у морозильній камері. Зазвичай, при навколишній температурі біля 25 градусів за Цельсієм, термостат повинен бути налаштований на середнє значення NORMAL. Ми рекомендуємо перевіряти температуру термометром, щоб бути впевненим, що морозильна камера досягла бажаної температури. Пам'ятайте, що ви повинні дуже швидко прочитати значення температури на термометрі, тому що температура дуже швидко підніметься, коли ви витягнете термометр з камери. Тому краще відразу знайти для термометра таке місце, щоб його покази можна було чітко побачити, не виймаючи його з морозильної камери.

Будь ласка, запам'ятайте, що кожного разу, коли ви відкриваєте кришку, з камери виходить холодне повітря і внутрішня температура морозильної камери піднімається. Тому ніколи не залишайте кришку відчиненою і переконайтеся, що вона закрита одразу, як ви поставили туди чи витягнули продукти.

Зберігання заморожених продуктів

Попередньо запаковані на фабриці заморожені продукти слід зберігати відповідно до рекомендацій виробника заморожених продуктів для морозильної камери .

Щоб бути впевненим, що продукти зберігаються правильно, рекомендується наступне:

1. Покладіть пакети із замороженими продуктами у морозильну камеру одразу після покупки.
2. Не зберігайте продукти довше, ніж вказано на маркуваннях «Вжити до» на пакуванні.

Заморожування свіжих продуктів

Помістіть свіжі продукти для заморожування біля стінок, щоб бути впевненим, що вони швидко замерзнуть, але окремо від уже заморожених продуктів, якщо це можливо. Потужність заморожування вашого приладу становить 13,5 кг продуктів протягом 24 год (залежить від моделі).

Ніколи не перевищуйте цю максимальну потужність. Не заморожуйте одночасно занадто багато продуктів.

Якість продуктів зберігається краще, якщо вони заморожені одразу так швидко, як тільки можливо.

Будь ласка, слідкуйте, щоб ви не змішали вже заморожені продукти із свіжими.

Розморожування

Прилад слід розморожувати два рази в рік, або якщо утворюється шар льоду більше 7 мм.

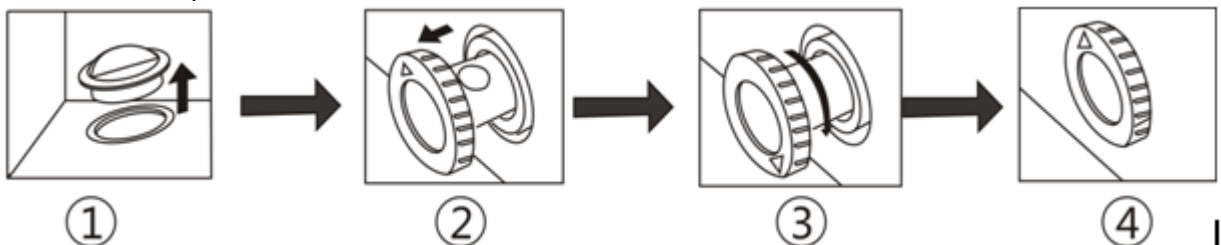
Виключіть прилад і витягніть штекер з розетки.

Вийміть пробку і помістіть її у контейнер з водою.

За 6 годин перед початком розморожування налаштуйте ручку термостату на позначку "MAX", щоб бути впевненим, що продукти будуть добре заморожені, коли ви їх витягнете з морозильної камери на період її очищення. Всі продукти слід загорнути в кілька шарів газети і помістити в холодне місце (наприклад, холодильник чи діжка для м'ясних продуктів).

Вийміть кошик для заморожування. Залиште кришку відкритою. Ви можете помістити всередину морозильної камери контейнер з теплою водою, щоб прискорити процес розморожування.

Ніколи не використовуйте для розморожування фен для волосся, електричні нагрівачі чи інші схожі електричні прилади. Коли розморожування закінчилось, вилийте воду, що зібралася на дні морозильної камери, як показано нижче на діаграмі і просушіть внутрішню поверхню морозильної камери. Включіть прилад на MAX заморожування і залиште його приблизно на 3 години.



1. На дні морозильної камери є пробка, під час розморожування зніміть гумову кришку, вода, що виникає під час розморожування буде стікати в дірку і витікати назовні. (ПРИМІТКА: НЕ ЗАБУДЬТЕ ПОВЕРНУТИ НА МІСЦЕ ГУМОВУ КРИШКУ ПІСЛЯ РОЗМОРОЖУВАННЯ.)
2. Вийміть пробку на 20-25мм, поки ви не побачите отвір для води.
3. Поверніть пробку стрілочкою вниз, щоб вода стекла.
4. Після розморожування переконайтеся, що вода більше не витікає, перед тим, як помістити пробку на місце і поверніть її стрілочкою вверх.

Важлива примітка:

- не використовуйте гострі об'єкти, такі як ножі чи вилки, щоб усунути намерзлий лід.
- ніколи не використовуйте фен, електричні нагрівачі чи інші електричні прибори, щоб прискорити розморожування.

ЧИЩЕННЯ ТА ДОГЛЯД

- Виключіть морозильну камеру та вийміть штекер з розетки, перед тим, як розпочати чищення.
- Ніколи не використовуйте гострі жорсткі інструменти, мило, домашні очищувачі, миючі засоби чи поліруючий віск для чищення приладу.
- Використовуйте теплу воду для чищення морозильної камери, а потім протріть її насухо.
- Для чищення внутрішньої поверхні приладу ви можете використати вологу ганчірку, змочену у розчині чайної ложки соди в 0,5 л води.
- Ви можете усунути надлишки намерзлого льоду за допомогою пластикової лопатки, яку можна придбати в магазині. Великі намерзання льоду знижують продуктивність роботи морозильної камери.
- Якщо прилад не буде використовуватися протягом довгого часу, виключіть його, вийміть всі продукти, помийте і залиште кришку трохи відчиненою.
- Регулярно перевіряйте ущільнюючу стрічку, щоб переконатися, що вона чиста і на ній немає частинок їжі.

Важливі примітки:

Ніколи не використовуйте воду, щоб помити компресор приладу. Ретельно протріть це місце сухою ганчіркою після миття, щоб попередити ржавіння.

РЕКОМЕНДАЦІЇ

- Розморозуйте продукти з морозильної камери у холодильнику чи мікрохвильовій печі, дотримуючись рекомендацій щодо розмороження та приготування.
- Після кожного відкриття приладу перевіряйте, чи ви добре закрили кришку.
- Повністю розморозуйте м'ясо перед готуванням.
- Закривайте кришку легко.
- Регулярно перевіряйте вміст морозильної камери.
- Регулярно очищуйте та розморозуйте морозильну камеру (див. розділ «Розморозування»).
- Зберігайте продукти в морозильній камері якомога менше і не довше дати, вказаної на пакуванні «Вжити до..».
- Зберігайте фабричні заморожені продукти згідно рекомендацій, поданих на пакуванні, що ви купили.
- Завжди обирайте свіжі продукти високої якості і добре мийте їх перед заморожуванням.
- Підготуйте продукти до заморожування. Розділіть їх на малі порції. Це прискорить процес заморожування.
- Загортайте продукти в алюмінієву фольгу чи якісні пластикові пакети для заморожування, щоб бути впевненим, що до продуктів нема доступу повітря.
- Загортайте продукти, коли ви їх купляете і поміщайте в морозильну камеру так швидко, наскільки це можливо.
- Невеликі порції продуктів зберігайте в кошику.
- Морозиво слід дістати з морозильної камери за 10-20 хвилин перед подачею на стіл.

ЗАБОРОНЯЄТЬСЯ

- Якщо прилад працює, залишати кришку відкритою надовго.
- Використовувати гострі інструменти, наприклад ножі, вилки для чищення приладу.
- Поміщати в морозильну камеру гарячі продукти. Спочатку дайте їм охолонути.
- Класти в морозильну камеру пляшки з газованими рідинами чи закриті консерви, оскільки вони можуть вибухнути.
- Зберігати в морозильній камері отруйні та небезпечні речовини. Прилад призначений лише для зберігання продуктів харчування.
- Перевищувати під час замороження максимально допустиму кількість завантажених продуктів (13,5 кг кожні 24 години – залежить від моделі).
- Вживати морозиво чи сорбе (заморожені фрукти) прямо з морозильної камери. Низька температура може спричинити обмороження губ.
- Заморожувати шипучі, газовані напої.
- Повторно заморожувати розморожені продукти. Їх слід з'їсти або приготувати і тоді знову заморозити.
- Виймати продукти з морозильної камери мокрими руками.
- Закривати кришку з силою. Так ви можете пошкодити прилад.

Застереження

1. Не блокуйте вентиляційні отвори.
2. Цей прилад не повинен використовуватися людьми (включаючи дітей) з фізичними чи психічними вадами, з вадами органів чуттів, а також за відсутності досвіду чи знань щодо користування даним приладом, окрім випадків, коли їм було проведено інструктаж людиною, яка турбується про їх безпеку.
3. Не дозволяйте дітям гратися з пристроєм.
4. Не користуйтеся приладом, якщо мережевий шнур, штепсельна вилка чи інші частини приладу пошкоджені.
5. Не використовуйте цей прилад для зберігання вибухових та інших небезпечних речовин, таких як фарби в аерозольних балонах.
6. Цей прилад призначений для використання в домашніх умовах та подібних до них: офіси, кухні у закладах швидкого харчування, готелях, мотелях.

УТИЛІЗАЦІЯ

Старі прилади ще мають певну залишкову вартість. Екологічно чистий спосіб утилізації гарантує, що цінні сировинні матеріали можуть бути перероблені і використані знову. Хладагент, який використаний у приладі та ізоляційні матеріали вимагають спеціальної утилізації. Переконайтеся перед утилізацією, що жодна з трубок на задній панелі пристрою не пошкоджена. Актуальну інформацію щодо варіантів утилізації вашого старого приладу і упаковки від нових можна отримати у вашої місцевої ради. Під час утилізації старого приладу, зніміть будь-які старі замки або засувки та двері в якості захисту.

Цей виріб відповідає вимогам Директиви WEEE (2012/19/EU). Цей виріб позначений символом приналежності до категорії відходів електричного й електронного обладнання (WEEE).



Цей виріб виготовлений з високоякісних деталей та матеріалів, які підлягають повторному використанню й переробці. Після закінчення терміну експлуатації цей виріб не можна викидати разом зі звичайними побутовими відходами. Його слід здати у відповідний пункт збору відходів електричного й електронного обладнання як вторинної сировини. Інформацію про місцезнаходження найближчого пункту збору відходів можна отримати в місцевих органах влади.

Утилізація пакувальних матеріалів

Пакувальні матеріали становлять загрозу для дітей. Зберігайте пакувальні матеріали в безпечному й недоступному для дітей місці. Пакувальні матеріали для приладу виготовлені з матеріалів, які підлягають вторинній переробці. Правильно утилізуйте їх і сортуйте відповідно до вказівок стосовно відходів, які підлягають переробці. Не викидайте їх разом зі звичайними побутовими відходами.

ТЕХНІЧНІ ХАРАКТЕРИСТИКИ

Тип – Морозильна скриня

LIBERTY Premium	HF-150CE	HF-200CE	HF-250CE	HF-320CE	HF-400CE
Об'єм загальний, л :	145	200	260	316	380
Об'єм корисний морозильної камери, л :	145	200	260	316	380
Колір:	білий	білий	білий	білий	білий
Тип управління:	електронне	електронне	електронне	електронне	електронне
Кліматичний клас :	T	T	T	T	T
Клас енергоспоживання :	A+	A+	A+	A+	A+
Маса заморожування кг/24 год :	13,5	15,5	21	23	25
Зберігання температури при знеструмленні, год :	26	30	36	37	40
Холодоагент :	R600a	R600a	R600a	R600a	R600a
Споживання електроенергії, кВт/24 год :	0,532	0,609	0,691	0,771	0,858
Рівень шуму, дБ :	42	42	42	42	50
Вага нетто, кг :	29	34	40	44	47
Розміри пристрою (ШxГxВ),мм	705x545x845	905x545x845	960x700x845	1120x700x845	1300x705x845
Розміри упаковки (ШxГxВ), мм	730x575x885	940x575x885	999x748x885	1158x748x885	1336x748x885

Умови зберігання

Зберігайте виріб в сухому приміщенні, при температурі від +5°C до +40°C, з відотною вологістю повітря не більше 80%

За умови правильного встановлення виробу, експлуатації та періодичного сервісного обслуговування, що проводиться авторизованим сервісним центром, виробник гарантує безпечну роботу даного виробу на протязі 7 (семи) років.

Адресу авторизованого сервісного центру у Вашому місті або регіоні Ви можете знайти на вкладці до гарантійного талону або на сайті <http://www.liberty-electronics.com.ua/>

Виготовлено: Хома Еплаенс Ко. Лтд

Адреса: Норз Шенгуй Індастрі Зоун, Нанту, Жонгшан, Гуандонг, Китай

Уповноважений представник в Україні: ТОВ "Ліберті Електронікс Україна"
29000, м.Хмельницький, Старокостянтинівське шосе, 5/5

Дата виготовлення: вересень 2016

