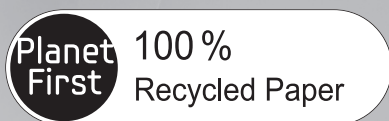




# Морозильная камера руководство пользователя



Для данного руководства пользователя использовалась только переработанная бумага.

## УДИВИТЕЛЬНЫЕ ВОЗМОЖНОСТИ

Благодарим за приобретение изделия компании Samsung.



Напольное устройство



# Содержание

МЕРЫ ПРЕДОСТОРОЖНОСТИ .....	2
НАСТРОЙКА МОРОЗИЛЬНОЙ КАМЕРЫ .....	11
ЭКСПЛУАТАЦИЯ МОРОЗИЛЬНОЙ КАМЕРЫ .....	17
УСТРАНЕНИЕ НЕИСПРАВНОСТЕЙ .....	22

## Меры предосторожности

	Символ «не для пищевой продукции» применяется в соответствии с техническим регламентом Таможенного союза «О безопасности упаковки» 005/2011 и указывает на то, что упаковка данного продукта не предназначена для повторного использования и подлежит утилизации. Упаковку данного продукта запрещается использовать для хранения пищевой продукции.
	Символ «петля Мебиуса» указывает на возможность утилизации упаковки. Символ может быть дополнен обозначением материала упаковки в виде цифрового и/или буквенного обозначения.


### МЕРЫ ПРЕДОСТОРОЖНОСТИ

- Перед началом эксплуатации устройства внимательно прочитайте данное руководство и сохраните его для будущего использования.
- Данное устройство должно использоваться исключительно по прямому назначению, описанному в данном руководстве. Люди с ограниченными физическими, сенсорными или умственными способностями (включая детей) и лица, не имеющие достаточного опыта или знаний, не должны пользоваться данным устройством, если их действия не контролируются или если они предварительно не проинструктированы лицом, отвечающим за их безопасность.
- Данное устройство может использоваться детьми от 8 лет и старше, лицами с ограниченными физическими, сенсорными или









умственными возможностями, а также лицами с ограниченным опытом или знаниями, если над ними осуществляется контроль, либо они проинструктированы о мерах безопасности при использовании устройства и осознают возможные опасности. Детям запрещается играть с устройством. Очистка и техническое обслуживание не должны производиться детьми без надзора.

- Поскольку данные инструкции по эксплуатации охватывают устройства разных моделей, технические характеристики приобретенной морозильной камеры могут несколько отличаться от характеристик, описанных в руководстве.

### Важные знаки безопасности и меры предосторожности:

	<p>Непредвиденные обстоятельства или несоблюдение мер безопасности могут привести к <b>получению серьезной травмы или летальному исходу.</b></p>
	<p>Непредвиденные обстоятельства или несоблюдение мер безопасности могут привести к <b>получению незначительной травмы или повреждению имущества.</b></p>

### ДРУГИЕ ИСПОЛЬЗУЕМЫЕ СИМВОЛЫ

	НЕ рекомендуется.
	НЕ разбирайте.
	НЕ прикасайтесь.
	Строго следуйте указаниям.
	Отсоедините вилку кабеля питания от сетевой розетки.
	Во избежание поражения током убедитесь, что устройство заземлено.
	Обратитесь в сервисный центр за помощью.
	Примечание.

Эти предупреждающие знаки указываются с целью предотвращения травм. Отнеситесь к ним с должным вниманием.

Прочитайте этот раздел и сохраните руководство в надежном месте для дальнейшего использования.


#### Примечание CE

Данный продукт соответствует директиве по низковольтному оборудованию (2006/95/EC), директиве по электромагнитной совместимости (2004/108/EC), директиве RoHS (2011/65/

EU), Регламенту Комиссии (ЕС) № 1060/2010 и директиве по экологическому проектированию (2009/125/ЕС), введенной положением Европейского союза (ЕС) № 643/2009. (Только для продукции, продаваемой в странах ЕС)



### **ЗНАКИ, ПРЕДУПРЕЖДАЮЩИЕ О СЕРЬЕЗНОЙ ОПАСНОСТИ ПРИ УСТАНОВКЕ**

-  • Не устанавливайте морозильную камеру в помещении с высокой влажностью или в местах, где на морозильную камеру может попасть вода.
- Износ изоляционных материалов электрических деталей может привести к поражению током или возгоранию.
- Не устанавливайте морозильную камеру в местах, подверженных воздействию прямых солнечных лучей, вблизи кухонной плиты, нагревательных приборов или других источников тепла.
- Никогда не используйте для заземления газовые трубы, телефонные линии и другие потенциальные громоотводы.
- Неправильное заземление может привести к поражению электрическим током.
- Не подключайте несколько устройств к одной сетевой розетке.

Морозильную камеру необходимо подключить к отдельной сетевой розетке с напряжением, указанным в таблице паспортных данных.

- Это позволит обеспечить максимальную эффективность работы устройства, а также избежать перегрузок в домашней цепи проводки, которые могут привести к пожару в результате перегрева проводов.
- Не используйте кабель с трещинами или повреждениями на самом кабеле, а также на обоих его концах.
- Не сгибайте кабель питания слишком сильно и не ставьте на него тяжелые предметы.



- Перед использованием данной морозильной камеры ее необходимо установить в соответствии с руководством.
- Если розетка закреплена ненадежно, не вставляйте в нее вилку кабеля питания.
- В противном случае возможно поражение электрическим током или возгорание.
- Подсоедините вилку кабеля питания таким образом, чтобы кабель не был натянут.
- При подключении вилки нижней стороной вверх может произойти повреждение кабеля питания, что может привести к пожару или поражению электрическим током.
- При перемещении морозильной камеры следите за тем, чтобы кабель питания не попал под

морозильную камеру и не был поврежден.

- Это может стать причиной возгорания.
- Следите за тем, чтобы вилка не была зажата между стеной и задней стенкой морозильной камеры и не была повреждена.
- Храните упаковочный материал в недоступном для детей месте.
- Ребенок может задохнуться, если наденет пакет себе на голову.
- При установке устройства убедитесь, что вилка легко доступна.



- Морозильная камера должна быть заземлена.
- Морозильную камеру необходимо заземлить во избежание утечки тока или поражения током.



- Если кабель питания поврежден, его необходимо сразу же заменить, обратившись к производителю или сотруднику сервисной службы.
- Замена предохранителя холодильника должна производиться только квалифицированным специалистом или представителем обслуживающей организации.
- Несоблюдение данного указания может привести к поражению током или травмам.



## ЗНАКИ ПРЕДОСТЕРЕЖЕНИЯ ДЛЯ УСТАНОВКИ



- Не блокируйте вентиляционные отверстия на корпусе устройства или в монтажных конструкциях.
- После установки устройства не помещайте в него продукты в течение 2 часов.



## ЗНАКИ, ПРЕДУПРЕЖДАЮЩИЕ О СЕРЬЕЗНОЙ ОПАСНОСТИ ПРИ ИСПОЛЬЗОВАНИИ



- Не вставляйте сетевую вилку в розетку мокрыми руками.
- Не храните какие-либо предметы на морозильной камере.
- При открывании или закрывании дверцы эти предметы могут упасть, привести к травме и/или нанесению материального ущерба.
- Не ставьте на морозильную камеру тару с водой.
- При попадании воды на электрические части устройства возможно поражение током или возгорание.
- Не позволяйте детям висеть на двери морозильной камеры. Это может привести к серьезным травмам.
- Не позволяйте детям залезать внутрь морозильной камеры. Существует риск запереть ребенка внутри морозильной камеры.
- Не касайтесь внутренних стенок морозильной камеры или

- хранящихся в ней продуктов мокрыми руками.
- Это может привести к обморожению.
  - Не храните в морозильной камере летучие и воспламеняющиеся вещества.
  - Хранение в морозильной камере бензола, растворителя, спирта, эфира, сжиженного газа и подобных веществ может привести к взрыву.
  - Не храните в морозильной камере лекарственные препараты, материалы для научных исследований или чувствительные к изменению температуры материалы.
  - Не храните в морозильной камере продукты, требующие строгого соблюдения температуры хранения.
  - Не размещайте и не используйте в морозильной камере электрические приборы, за исключением рекомендованных производителем.

- 
- ☐ • Не используйте механические устройства или другие средства для ускорения процесса размораживания, кроме рекомендованных производителем.

- 
- ⊗ • Не допускайте повреждения контура циркуляции хладагента.
  - Не разбирайте и не пытайтесь починить морозильную камеру

самостоятельно.

- Это может привести к пожару, поломке устройства и/или к травме.


- 
- ★ • Следите, чтобы дети не играли с устройством.
  - Данное изделие предназначено только для хранения пищевых продуктов в домашних условиях.
  - При обнаружении утечки газа не допускайте появления вблизи устройства источников открытого огня или потенциальных источников возгорания. В течение нескольких минут проветрите помещение, в котором находится устройство.
  - Используйте только светодиодные лампы, предоставляемые изготовителем или сотрудником сервисной службы.

- 
- 🔌 • Если вы почувствовали запах фармацевтических препаратов или дыма, немедленно отключите вилку кабеля питания от сети и обратитесь в сервисный центр компании Samsung Electronics.
  - Если изделие оснащено светодиодной лампой, не пытайтесь снять ее крышку или разобрать лампу самостоятельно.
  - Обратитесь в сервисную службу.



ВНИМАНИЕ

## ПРЕДОСТЕРЕГАЮЩИЕ ЗНАКИ, КАСАЮЩИЕСЯ ЭКСПЛУАТАЦИИ

-  • Не помещайте в морозильную камеру газированные или пенящиеся напитки. Не помещайте бутылки или стеклянную тару в морозильную камеру.
  - При замораживании стекло может лопнуть, что может привести к травмированию пользователя.
- 
-  • Для оптимальной работы устройства соблюдайте следующие указания.
  - Не кладите продукты слишком близко к вентиляционным отверстиям на задней стенке устройства, так как это может препятствовать свободной циркуляции воздуха в морозильной камере.
  - Перед загрузкой продуктов в морозильную камеру тщательно заверните их или положите в герметичные контейнеры.
  - Не помещайте в морозильную камеру свежие продукты рядом с уже находящимися в ней продуктами.
  - Соблюдайте рекомендации по времени хранения, а также сроки годности замороженных продуктов.
  - Если вы уезжаете на срок до трех недель и не планируете пользоваться устройством, его можно не отключать

от электросети. Однако если устройство не будет использоваться более трех недель, рекомендуется вынуть из него все продукты. Отключите морозильную камеру от электросети, почистите, помойте и дайте просохнуть.

- Для заполнения бака или лотка для льда необходимо использовать питьевую воду.




- В случае повреждения морозильной камеры водой отсоедините вилку кабеля питания от сетевой розетки и обратитесь в сервисный центр Samsung Electronics.
- Не подвергайте стеклянную поверхность ударным и прочим чрезмерным нагрузкам.
- В противном случае, помимо повреждения устройства, можно получить травму осколками стекла.



ВНИМАНИЕ

## ПРЕДОСТЕРЕГАЮЩИЕ ЗНАКИ, КАСАЮЩИЕСЯ ЧИСТКИ

-  • Не распыляйте воду непосредственно внутри или снаружи морозильной камеры.
- В противном случае возможно возгорание или поражение электрическим током.
- Не распыляйте рядом с морозильной камерой горючий газ.
- Это может привести к взрыву или пожару.

- ★ • Удаляйте посторонние вещества или пыль с контактов вилки питания. Во время чистки сетевой вилки не используйте мокрую или влажную ткань, удаляйте посторонние вещества или пыль с контактов вилки питания.
- В противном случае возможно поражение электрическим током или возгорание.
- Не распыляйте чистящие вещества непосредственно на дисплей.
- Это может привести к исчезновению напечатанных букв.

- ➔ • Перед очисткой и ремонтом необходимо отключить морозильную камеру от электрической сети.



## ПРЕДУПРЕЖДАЮЩИЕ ЗНАКИ ДЛЯ УТИЛИЗАЦИИ

- ★ • При утилизации этой или других морозильных камер демонтируйте с них дверцы, уплотнительные прокладки и защелку дверцы, чтобы маленькие дети или животные не оказались запертыми внутри морозильной камеры. Следите за тем, чтобы дети не играли с устройством.
- Утилизируйте упаковочный материал для данного изделия в соответствии с правилами обеспечения безопасности окружающей среды.

- Оставьте полки на месте, чтобы детям было сложнее попасть внутрь морозильной камеры. Перед утилизацией убедитесь, что трубы в задней части устройства не повреждены.
- В устройстве используется хладагент R-600a или R-134a. Сведения о хладагенте, используемом в данной морозильной камере, см. на табличке компрессора на задней стенке морозильной камеры или на паспортной табличке внутри нее. Если в этом устройстве содержится воспламеняющийся газ (хладагент R-600a), обратитесь с запросом о безопасной утилизации этого изделия в местные органы власти. Циклопентан используется для продувки изоляции. Газы, входящие в состав изоляционного материала, необходимо утилизировать особым образом. Для безопасной утилизации данного изделия обратитесь в уполномоченные местные органы. Перед утилизацией убедитесь, что трубы в задней части устройства не повреждены. Трубы следует утилизировать на открытой местности.
- Хладагент R-600a является природным газом и соответствует требованиям охраны окружающей среды, однако он также является и горючим веществом. При перевозке и установке устройства проявляйте осторожность, чтобы избежать повреждения компонентов цепи охлаждения.



- Утечка хладагента из труб может привести к ожогам или повреждению глаз. При обнаружении утечки не допускайте появления вблизи устройства источников открытого огня или потенциальных источников возгорания.

В течение нескольких минут проветрите помещение, в котором находится устройство.

- Чтобы предотвратить образование огнеопасной смеси газа и воздуха при возникновении утечки в цепи охлаждения, устанавливайте устройство в помещении, размер которого подходит для установки морозильной камеры с данным объемом хладагента. Не включайте устройство, если имеются сомнения относительно его исправности. Если вы не уверены в исправности устройства, обратитесь к представителю компании.

На каждые 8 г хладагента R-600a, используемого в устройстве, требуется 1 м<sup>3</sup> площади. Объем хладагента, используемый в вашем устройстве, см. на паспортной табличке внутри морозильной камеры.



### ДОПОЛНИТЕЛЬНЫЕ СОВЕТЫ ПО НАДЛЕЖАЩЕМУ ИСПОЛЬЗОВАНИЮ

- В случае отключения электроэнергии обратитесь в

местную энергокомпанию и узнайте, когда возобновится подача электроэнергии.

- В большинстве случаев питание возобновляется в течение одного-двух часов. В течение такого периода температура внутри морозильной камеры не изменится. Однако во время отключения электроэнергии рекомендуется как можно реже открывать дверцу устройства.
- Тем не менее, если электроснабжение будет отсутствовать более 24 часов, выньте из морозильной камеры все замороженные продукты.
- Если к морозильной камере прилагается ключ, храните его в недоступном для детей месте, и вдали от самого устройства.
- Морозильная камера может работать нестабильно (существует возможность размораживания продуктов или повышения температуры в морозильной камере) при установке на длительный период времени в помещении, температура которого выходит за рамки минимального указанного значения температуры.
- Данное устройство снабжено системой удаления инея, следовательно, нет необходимости размораживать его вручную, так как размораживание будет выполняться автоматически.
- Повышение температуры во время размораживания соответствует требованиям стандарта ISO. Однако чтобы предотвратить нежелательное повышение температуры замороженных продуктов во время

размораживания устройства, заверните замороженные продукты в несколько слоев бумаги (например, в газету).

- Повышение температуры замороженных продуктов во время размораживания устройства может сократить срок хранения этих продуктов.
- Температура в секциях класса «две звезды» или отделениях с обозначением в виде двух звезд (✱ ✱) немного выше, чем в других отделениях морозильной камеры. Секции или отделения класса «две звезды» определяются согласно инструкции и/или комплекту поставки.

### **Советы по экономии энергии**

- Установите устройство в прохладном, сухом и хорошо проветриваемом помещении. Убедитесь, что оно не подвергается воздействию прямых солнечных лучей и не расположено вблизи источников тепла (например, батареи).
- Не загромождайте вентиляционные отверстия или решетки устройства.
- Остудите теплые продукты перед тем, как класть их в морозильную камеру.
- Поместите замороженные продукты в холодильник для размораживания. Можно использовать низкую температуру замороженных продуктов для охлаждения продуктов в холодильнике.
- Не оставляйте дверцу открытой в течение длительного времени при помещении или извлечении

продуктов. Чем реже открывается дверца, тем меньшее количество льда будет образовываться в морозильной камере.

- Регулярно очищайте заднюю панель устройства. Пыль увеличивает энергопотребление.
- Не устанавливайте температуру ниже необходимого уровня.
- У основания холодильника и у задней панели должно быть достаточно места для циркуляции воздуха. Не перекрывайте вентиляционные отверстия.
- При установке морозильной камеры оставьте зазоры справа, слева, сзади и сверху. Это позволит сократить энергопотребление и, соответственно, сумму счетов за электричество.
- Для наиболее эффективного использования энергии, пожалуйста, сохраняйте все внутренние элементы, такие как корзины, ящики, полки на своем месте, как поставляется производителем.

### **Данное устройство предназначено для использования в бытовых и аналогичных условиях, например**

- кухнях для персонала в магазинах, офисах и других рабочих условиях;
- фермах и для использования клиентами в гостиницах, отелях и других жилых условиях;
- в номерах с предоставлением завтрака;
- организациях общественного питания и аналогичных условиях, где не предусмотрена розничная торговля.

# Настройка морозильной камеры

## ПОДГОТОВКА К УСТАНОВКЕ МОРОЗИЛЬНОЙ КАМЕРЫ

Поздравляем с приобретением морозильной камеры Samsung.

Надеемся, что вам понравится пользоваться самыми современными и эффективными функциями данного устройства.

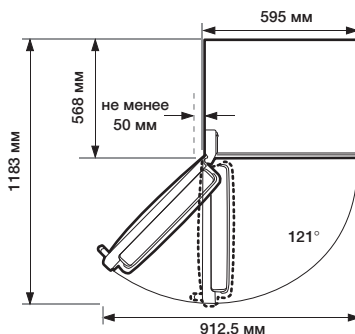
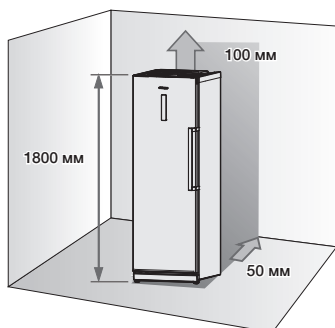
- Перед использованием морозильной камеры ее необходимо установить в соответствии с руководством.
- Данное устройство должно использоваться исключительно по прямому назначению, описанному в данном руководстве.
- Настоятельно рекомендуется по всем вопросам технического обслуживания обращаться к квалифицированным специалистам.
- Утилизируйте упаковочный материал для данного изделия в соответствии с правилами обеспечения безопасности окружающей среды.

**ПРЕДУПРЕЖДЕНИЕ** ⚠️ Перед заменой осветительной лампы внутри морозильной камеры отсоедините сетевую вилку от розетки.

- В противном случае возможно поражение током.

## Выбор оптимального места для установки морозильной камеры

- Место, в котором устройство не будет подвергаться воздействию прямых солнечных лучей.
- Место с ровной поверхностью пола.
- Место, в котором будет достаточно пространства для свободного открытия дверцы морозильной камеры.
- При установке следует оставить достаточно свободного места вокруг морозильной камеры для циркуляции воздуха, необходимой для работы внутренней системы охлаждения. В противном случае внутренняя система охлаждения может работать неправильно и излишне понизит температуру внутри морозильной камеры.

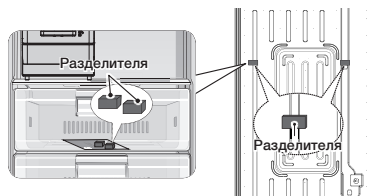


- ✍️ • Высота изделия может отличаться в зависимости от модели.

- При установке оставьте зазоры справа, слева, сзади и сверху. Это позволит снизить энергопотребление и, соответственно, сумму счетов за электричество.
- Не устанавливайте морозильную камеру в местах, где температура ниже 10 °C.

**ВНИМАНИЕ** ⚠️ При установке, обслуживании или уборке за морозильной камерой выдвигайте ее по прямой линии, а затем задвигайте обратно в том же направлении. Убедитесь, что пол выдержит вес морозильной камеры при максимальной загрузке.

- ✍️ Для нормального функционирования удалите бумагу с разделителя, а затем прикрепите два разделителя (серая пластина) к задней стенке холодильника. При установке холодильника убедитесь, что разделители закреплены так, как показано на рисунке ниже. Это улучшит функционирование холодильника.



## ПЕРЕСТАНОВКА ДВЕРЦЫ МОРОЗИЛЬНОЙ КАМЕРЫ

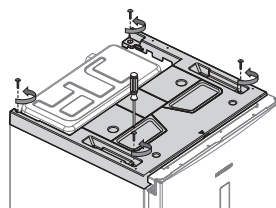
**⚠ ПРЕДУПРЕЖДЕНИЕ** Для выполнения процедуры перестановки дверцы рекомендуется обратиться к одобренному компанией Samsung поставщику услуг. Данная процедура платная и проводится за счет владельца.

**🚫** На ущерб, причиненный при попытке самостоятельной перестановки дверцы, не распространяется действие гарантии, предоставляемой производителем морозильной камеры. Любой ремонт по этой причине осуществляется за отдельную плату за счет владельца.

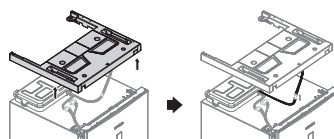
### Необходимые инструменты (не входят в комплект поставки)

		
Крестовая отвертка (+)	Отвертка с плоским жалом (-)	10-мм гаечный ключ (для болтов)
		
8-мм гаечный ключ (для болтов)	Гаечный ключ (для шпindelей петель)	Шестигранный ключ на 5 мм (для шпindelей нижних петель)

1. Вывинтите 4 винта из верхней панели морозильной камеры.

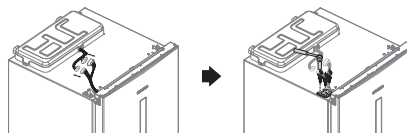


2. Снимите пластиковую крышку и отсоедините провода, подсоединенные к ней. Сняв крышку, проверьте детали для перестановки дверцы.



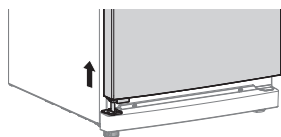
**⚠ ВНИМАНИЕ** При снятии крышки следите за тем, чтобы не повредить электрические провода.

3. Отсоедините провода, а затем вывинтите 3 болта.



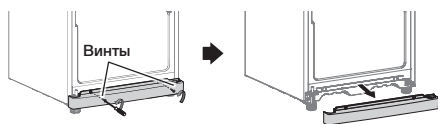
**⚠ ПРЕДУПРЕЖДЕНИЕ** Прежде чем отсоединять провода, обязательно отключите морозильную камеру от электросети.

4. Снимите дверцу с нижней петли, аккуратно приподнимая ее вверх.

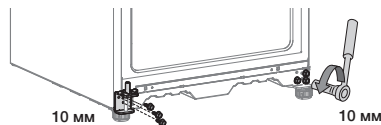


**⚠** Будьте осторожны, чтобы не получить травму при снятии дверцы морозильной камеры, так как она тяжелая.

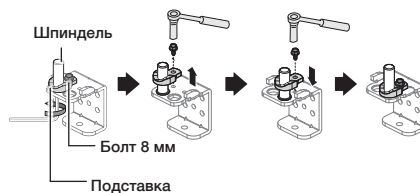
5. Снимите крышку, закрывающую передние ножки, вывинтив предварительно 2 винта.



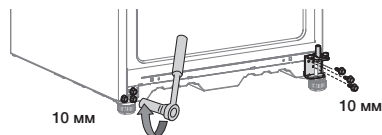
6. Вывинтите 3 болта, фиксирующие петлю, а затем вывинтите 3 болта с правой нижней стороны возле передней ножки, куда будет крепиться снятая петля.



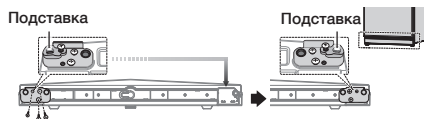
7. Вначале отсоедините шпindelь петли с помощью шестигранного ключа. Вывинтите болт, чтобы снять подставку, и переставьте шпindelь и подставку на другую сторону.



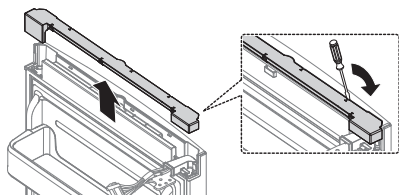
8. Прикрепите петлю с правой нижней стороны морозильной камеры, откуда ранее были вывинчены болты (шаг 6). Завинтите ранее извлеченные болты с левой нижней стороны морозильной камеры для дальнейшего использования. Переместите ножку слева направо.



9. Выкрутите винты справа и слева внизу дверцы морозильной камеры. Переставьте ограничитель дверцы с левой стороны на правую. Таким же образом необходимо переставить и подставку.



10. Снимите крышку для проводов в верхней части дверцы морозильной камеры, чтобы изменить направление проводов.

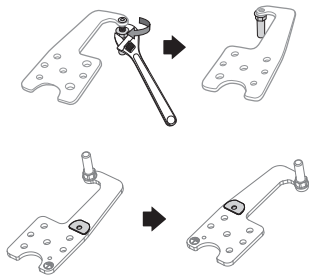


11. Снимите петлю и прокладку с дверцы морозильной камеры. Снимите крышку петли с левой стороны и отсоедините провода от крышки.

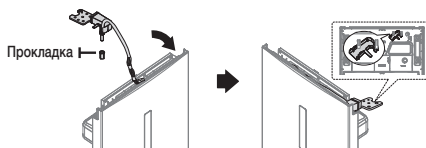


**ВНИМАНИЕ** При снятии крышки петли следите за тем, чтобы не повредить электрические провода.

12. С помощью гаечного ключа извлеките шпindel, а затем переверните петлю и верните шпindel на место. А затем снимите шайбу с верхней части и закрепите на обратной стороне.

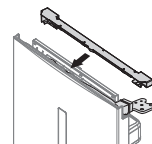


13. Установите на место петлю на дверце морозильной камеры, повторив в обратном порядке действия шага 11. Используйте правостороннюю крышку петли, которая находится под снятой пластиковой крышкой (шаг 2), и извлеките прокладку. После установки на место петли, провода и крышки петли выполните перестановку с левой стороны на правую.

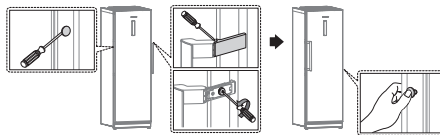


14. Переставив петлю на другую сторону, закройте ее крышкой для правой петли (находится в упаковке) в верхней части дверцы морозильной камеры.

«Крышка для проводов R» находится в упаковке

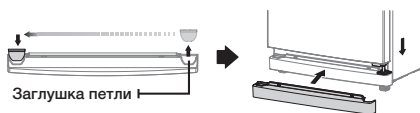


15. Снимите крышку ручки и вывинтите винты, а затем отсоедините заглушки и переместите ручку с правой на левую сторону дверцы (обязательно установите снятые заглушки на правую сторону).

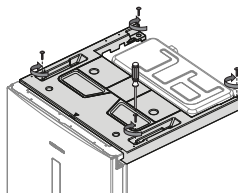


**В** некоторых моделях крышка на ручке не предусмотрена.

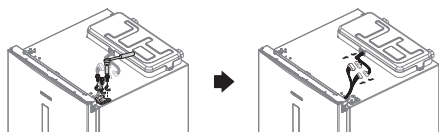
16. Переставьте крышку петли и подсоедините крышку, закрывающую передние ножки. Аккуратно установите дверцу морозильной камеры на место.



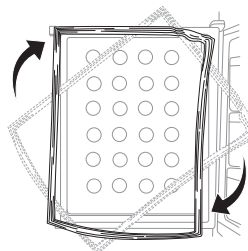
19. Установите на место 4 винта и затяните их.



17. Затяните 3 болта, а затем подсоедините провода.

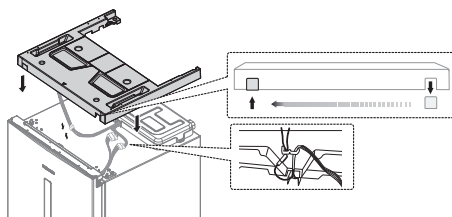


20. Снимите уплотнители дверец морозильной камеры, разверните их на 180° и снова установите.



**⚠ ПРЕДУПРЕЖДЕНИЕ** Прежде чем отсоединять провода, обязательно отключите морозильную камеру от электросети.

18. Подсоедините провод на пластиковой крышке и верните крышку на место.



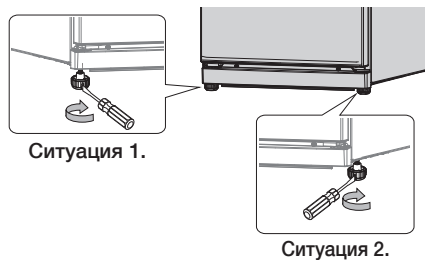
- ⚠ ПРЕДУПРЕЖДЕНИЕ**
- После перестановки дверцы убедитесь в правильном расположении уплотнителей дверцы морозильной камеры. Неправильное расположение уплотнителей может привести к возникновению шума и образованию конденсата, который может нанести вред устройству.

## ВЫРАВНИВАНИЕ МОРОЗИЛЬНОЙ КАМЕРЫ

Если передняя часть устройства немного выше задней, дверца будет легче открываться и закрываться. Вращайте регулировочные ножки по часовой стрелке, чтобы увеличить высоту, и против часовой стрелки, чтобы уменьшить ее.

### Ситуация 1. Устройство наклонено влево.

- Поворачивайте левую регулировочную ножку в направлении стрелки, пока положение устройства не выровняется.



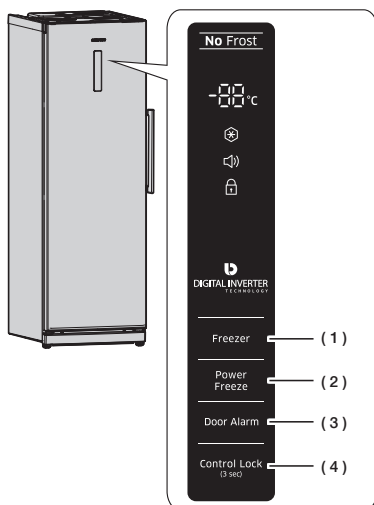
### Ситуация 2. Устройство наклонено вправо.


- Поворачивайте правую регулировочную ножку в направлении стрелки, пока положение устройства не выровняется.



# Эксплуатация морозильной камеры

## ПРОВЕРКА ПАНЕЛИ УПРАВЛЕНИЯ



 При каждом нажатии кнопки устройство издает короткий звуковой сигнал.

## ИСПОЛЬЗОВАНИЕ ПАНЕЛИ УПРАВЛЕНИЯ

### (1) Морозильная камера

Нажмите кнопку Freezer (Морозильная камера), чтобы установить необходимую температуру в диапазоне от  $-15^{\circ}\text{C}$  до  $-23^{\circ}\text{C}$ .

По умолчанию установлена температура  $-19^{\circ}\text{C}$ . При каждом нажатии кнопки Freezer (Морозильная камера) температура будет изменяться в указанном ниже порядке и отобразится на дисплее.

$-88^{\circ}\text{C}$

$-19^{\circ}\text{C} \rightarrow -20^{\circ}\text{C} \rightarrow -21^{\circ}\text{C} \rightarrow -22^{\circ}\text{C} \rightarrow -23^{\circ}\text{C}$   
 $\leftarrow -18^{\circ}\text{C} \leftarrow -17^{\circ}\text{C} \leftarrow -16^{\circ}\text{C} \leftarrow -15^{\circ}\text{C}$

По завершении настройки на дисплее отобразится текущее значение температуры в морозильной камере.

### (2) Power Freeze (Быстрое замораживание)

Нажмите кнопку Power Freeze (Быстрое замораживание), чтобы активировать функцию быстрого замораживания. Индикатор быстрой заморозки начнет светиться, а морозильная камера – быстро понижать температуру до необходимой для замораживания продуктов.



При использовании данной функции увеличивается энергопотребление. Прежде чем поместить в морозильную камеру большой объем продуктов, следует предварительно как минимум за 20 часов включить данную функцию. Чтобы отключить данную функцию, снова нажмите кнопку Power Freeze (Быстрое замораживание).

### ( 3 ) Сигнал при открытой дверце

#### 1. Сигнал при открытой дверце

Нажмите кнопку Door Alarm (Сигнал при открытой дверце), чтобы активировать функцию воспроизведения сигнала. Начнет светиться индикатор Alarm (Сигнал). После этого, если оставить дверцу морозильной камеры открытой более чем на 2 минуты, раздастся звуковой сигнал. Чтобы отключить функцию, повторно нажмите кнопку Door Alarm (Сигнал при открытой дверце).

#### 2. Сигнал при повышении температуры

Нажмите кнопку Door Alarm (Сигнал при открытой дверце), чтобы активировать функцию воспроизведения сигнала при повышении температуры. На дисплее начнет светиться соответствующий индикатор. При повышении температуры в морозильной камере (например, вследствие отсутствия энергоснабжения), на дисплее начнет светиться индикатор «--».



При нажатии кнопки Freezer (Морозильная камера) на дисплее в течение 5 секунд будет мигать максимальное значение температуры, достигнутое за время отсутствия энергоснабжения. После чего отобразится фактическое значение температуры.

Чтобы отключить функцию сигнала при повышении температуры, повторно нажмите кнопку Door Alarm (Сигнал при открытой дверце).

Данный сигнал может срабатывать в таких случаях:

- при включении устройства
- при повышении температуры в морозильной камере вследствие перебоев энергоснабжения

#### 3. Отключение отображения температуры

По умолчанию функция отображения температуры отключена. Чтобы включить или выключить ее, нажмите кнопку Door Alarm (Сигнал при открытой дверце) и удерживайте ее в течение 3 секунд.

### ( 4 ) Блокировка (3 сек.)

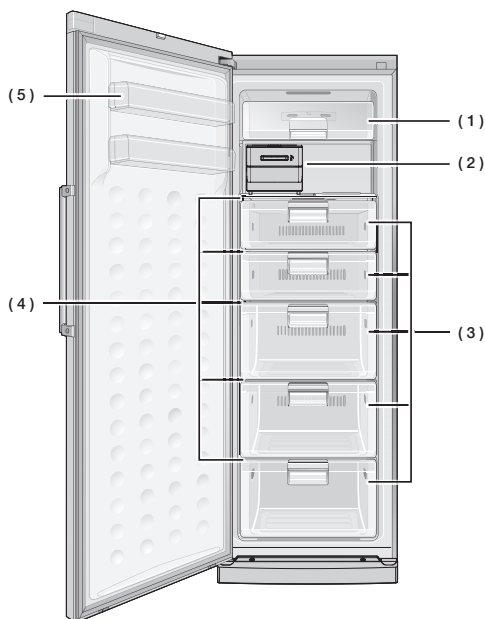
Нажмите и удерживайте кнопку Control Lock (Блокировка) в течение 3 секунд, чтобы активировать функцию блокировки.



Начнет светиться индикатор блокировки, и все кнопки на панели управления будут неактивны. Для отключения функции блокировки нажмите и удерживайте кнопку Control Lock (Блокировка) в течение 3 секунд.



Работа некоторых функций может отличаться и не поддерживаться в зависимости от модели устройства.



#### (1) ВЕРХНЯЯ ПОЛКА

Верхняя полка оснащена пластмассовой откидной крышкой для обеспечения быстрого доступа и удобства хранения продуктов.

#### (2) ЛОТОК ДЛЯ ЛЬДА С ВРАЩАЮЩИМИСЯ РУЧКАМИ

Лед можно получить и хранить в ведерке для льда, расположенном под лотком с вращающимися ручками.

#### (3) БОЛЬШОЙ КОНТЕЙНЕР

Его лучше использовать для хранения мяса или сухих продуктов.

Продукты должны быть надежно упакованы в фольгу или другой подходящий материал либо помещены в подходящие контейнеры.

#### (4) ПОЛКА ИЗ ЗАКАЛЕННОГО СТЕКЛА

Предназначена для размещения больших контейнеров, но также может использоваться в качестве стандартной полки для хранения продуктов.

#### (5) БОКОВАЯ ПОЛКА ДЛЯ СЛАБОЙ ЗАМОРОЗКИ


Может использоваться для хранения замороженных продуктов в мелкой расфасовке.

- Положение лотка для льда с вращающимися ручками (2) можно изменять.
- Для увеличения пространства в морозильной камере можно извлечь крышку верхней полки (1), лоток для льда с вращающимися ручками (2) и четыре верхних больших контейнера (3). Это не повлияет на температурные и механические характеристики. Заявленный объем морозильной камеры рассчитан при условии извлечения перечисленных отделений.



Не храните в морозильной камере стеклянные бутылки.


## ГЕНЕРАЦИЯ ЛЬДА

-  Внешний вид контейнера для льда может отличаться в зависимости от модели устройства.

### Генерация кубиков льда

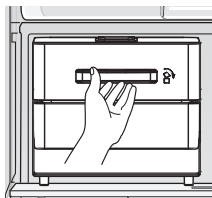
1. Извлеките лоток для кубиков льда, потянув за него.
2. Наполните лоток водой до отметки максимального уровня, нанесенной на стенке лотка.
3. Вставьте лоток обратно в держатель, стараясь не пролить воду.
4. Подождите, пока кубики льда не сформируются.




-  **Время заморозки**  
Для формирования кубиков льда рекомендуется подождать примерно один час, установив режим Power Freeze (Быстрое замораживание).

### Извлечение кубиков льда

1. Убедитесь, что контейнер для льда находится на месте под лотком для льда. В противном случае задвиньте его на место.
2. Поворачивайте ручку лотка для льда по часовой стрелке, пока лоток немного не повернется. Кубики льда упадут в контейнер для хранения.
3. Чтобы извлечь кубики льда, слегка приподнимите лоток и потяните на себя.

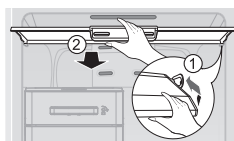



## ИЗВЛЕЧЕНИЕ ВНУТРЕННИХ КОМПОНЕНТОВ

-  Работа некоторых функций может отличаться и не поддерживаться в зависимости от модели устройства.

### Крышка верхней полки

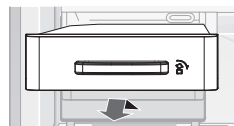
1. Нажмите на правую часть крышки, так чтобы вторая часть крышки также вышла из паза.
2. Когда обе стороны крышки выйдут из пазов, извлеките крышку, потянув на себя.



-  При установке или демонтаже стеклянной полки следует также снимать крышку верхней полки.

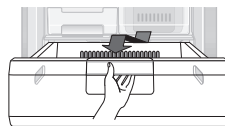
### Лоток для льда с вращающимися ручками

Слегка приподнимите лоток для льда с вращающимися ручками и потяните на себя.



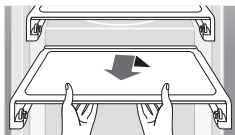
### Контейнеры

Чтобы извлечь контейнер, выдвиньте его полностью из морозильной камеры, а затем приподнимите. (маленький контейнер/контейнер для овощей/большой контейнер)



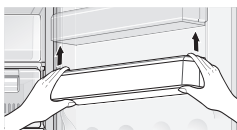
## Полка из закаленного стекла

Для извлечения полки приподнимите ее обеими руками и потяните на себя.



## Боковая полка для слабой заморозки

Удерживая обеими руками полки дверец, слегка приподнимите их вверх, чтобы извлечь из морозильной камеры.



## ЧИСТКА МОРОЗИЛЬНОЙ КАМЕРЫ



Не используйте для очистки бензол, разбавитель или средство Clorox™. Эти вещества могут повредить поверхность устройства или привести к возгоранию.



Не разбрызгивайте на морозильную камеру воду, если камера подключена к электросети, так как это может привести к поражению электрическим током. Не используйте для очистки бензол или автомобильные моющие средства, так как это может привести к возгоранию.

## РЕМОНТ ВНУТРЕННИХ ЧАСТЕЙ

### Замена осветительных ламп







Обратитесь в сервисную службу.

# Устранение неисправностей

НЕИСПРАВНОСТЬ	СПОСОБ УСТРАНЕНИЯ
<b>Устройство не работает или внутри слишком высокая температура.</b>	<ul style="list-style-type: none"><li>• Убедитесь, что сетевая вилка правильно вставлена в розетку.</li><li>• Правильно ли установлено значение температуры на передней панели?</li><li>• Подвержено ли устройство воздействию прямых солнечных лучей? Находятся ли рядом с устройством какие-либо источники тепла?</li><li>• Оставлен ли зазор между задней стенкой устройства и стеной?</li></ul>
<b>Устройство издает необычные шумы.</b>	<ul style="list-style-type: none"><li>• Убедитесь, что устройство установлено на устойчивой и ровной поверхности.</li><li>• Оставлен ли зазор между задней стенкой устройства и стеной?</li><li>• Не попали ли под или за морозильную камеру какие-либо посторонние предметы?</li><li>• Не исходит ли шум от компрессора устройства?</li><li>• Морозильная камера может издавать тикающий звук; это нормальное явление. При сжатии или расширении компонентов устройства из-за изменений температуры может быть слышен такой звук.</li></ul>
<b>Передние углы и боковые части устройства нагреваются, и образуется конденсат.</b>	<ul style="list-style-type: none"><li>• В передних углах устройства установлены термостойкие трубы, предназначенные для предотвращения образования конденсата. При повышении температуры окружающей среды это не всегда эффективно. Однако это является нормальным явлением.</li><li>• Конденсат может образовываться на внешней поверхности устройства, когда при высокой влажности воздуха влага соприкасается с холодной поверхностью устройства.</li></ul>
<b>Из устройства доносится звук журчащей жидкости.</b>	<ul style="list-style-type: none"><li>• Этот звук издает хладагент, охлаждающийся внутри устройства.</li></ul>
<b>Внутри устройства присутствует неприятный запах.</b>	<ul style="list-style-type: none"><li>• Не хранятся ли в морозильной камере испорченные продукты?</li><li>• Убедитесь, что продукты, имеющие сильный запах (например, рыба), упакованы соответствующим образом.</li><li>• Периодически выполняйте очистку морозильной камеры и не храните в ней испортившиеся продукты.</li></ul>
<b>На стенках устройства образовался иней.</b>	<ul style="list-style-type: none"><li>• Не загорожены ли вентиляционные отверстия продуктами, хранящимися в морозильной камере?</li><li>• Освободите место в морозильной камере, чтобы улучшить вентиляцию.</li><li>• Полностью ли закрыта дверца?</li></ul>
<b>На внутренних стенках морозильной камеры образуется конденсат.</b>	<ul style="list-style-type: none"><li>• Продукты с высоким содержанием воды хранятся без крышки при высоком уровне влажности или дверца была оставлена открытой в течение долгого времени.</li><li>• Храните продукты под крышкой или в герметичных контейнерах.</li></ul>

Информация о классе энергоэффективности находится на продукте

ОПИСАНИЕ		МОДЕЛЬ	RZ28H61607F RZ28H6160SS
Изготовитель			
Тип бытового холодильника		Холодильник без НТО	
Автоматическая система разморозки (No Frost)		Да	
Климатический класс		SN, N, ST, T	
Класс защита от поражения током		I	
Полезный объем (литры)	Общий полезный объем (л)		277
	Общий объем для хранения свежих продуктов (л)		-
	Общий объем для хранения замороженных продуктов (л)		270
			7
Номинальное напряжение и частота (В, Гц)		220, 50	
Полная входная мощность (Ампер)		2	
Максимальная мощность осветительной лампы (Вт)		3	
Класс энергетической эффективности		A+	
Потребление электроэнергии (кВт•ч /год)		325	
Мощность замораживания (кг/24ч)		17	
Символ маркировки самого холодного отделения			
Хладагент и его масса (г)		75	
Корректированный уровень звуковой мощности (дБА)		40	
Вес в упаковке (кг)		83	
Вес без упаковки (кг)		76	
Габариты в упаковке (ШхГхВ) (мм)		646 x 747 x 1876	
Габариты без упаковки (ШхГхВ) (мм)		595 x 684 x 1800	
Адрес и наименование лаборатории		Самсунг Электроникс Ко., Лтд, 107, Ханамсандан 6 Беон-ро, Гвангсан-гу, Гванджу, Корея 506-723	
Характеристики энергетической эффективности определены согласно Приказу Министерства промышленности и торговли РФ от 29 Апреля 2010 г. №357			

## Ограничения относительно температуры в помещении

Значения рабочих температур для помещения определяются классом температуры, который указан в табличке паспортных данных холодильника.

Класс	Обозначение	Диапазон температур в помещении (°C)	
		IEC 62552 (ISO 15502)	ISO 8561
Умеренный расширенный	SN	от +10 до +32	от +10 до +32
Умеренный	N	от +16 до +32	от +16 до +32
Субтропический	ST	от +16 до +38	от +18 до +38
Тропический	T	от +16 до +43	от +18 до +43



На температуру внутри холодильника влияют такие факторы, как его расположение, температура окружающей среды и частота открывания дверцы. При необходимости отрегулируйте температуру с учетом этих факторов.

### Правильная утилизация изделия

#### (Использованное электрическое и электронное оборудование)

Russian



*(Действительно для стран, использующих систему раздельного сбора отходов)*

Наличие данного значка показывает, что изделие и его электронные аксессуары (например, зарядное устройство, гарнитура, кабель USB) по окончании их срока службы нельзя утилизировать вместе с другими бытовыми отходами. Во избежание нанесения вреда окружающей среде и здоровью людей при неконтролируемой утилизации, а также для обеспечения возможности переработки для повторного использования, утилизируйте изделие и его электронные аксессуары отдельно от прочих отходов.

Сведения о месте и способе утилизации изделия в соответствии с нормами природоохранного законодательства можно получить у продавца или в соответствующей государственной организации.

Бизнес-пользователи должны обратиться к своему поставщику и ознакомиться с условиями договора купли-продажи. Запрещается утилизировать изделие и его электронные аксессуары вместе с другими производственными отходами.

Подлежит использованию по назначению в нормальных условиях  
Рекомендуемый период : 7 лет

Связывайтесь с SAMSUNG по всему миру

Если у вас есть предложения или вопросы по продукции Samsung, обращайтесь, пожалуйста, в информационный центр компании Samsung.

117105 Россия, Москва, Варшавское шоссе д.26  
8-800-555-55-55

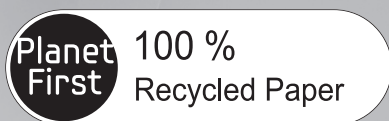
[www.samsung.com/ru/support](http://www.samsung.com/ru/support)

Изготовитель : Самсунг Электроникс Ко., Лтд,  
107, Ханамсандан 6 Беон-ро, Гвангсан-гу, Гванджу, Корея 506-723  
Поставщик : ООО "Самсунг Электроникс Рус Компани",  
125009 Россия, Москва, ул. Воздвиженка, 10, 4-й этаж





# Мұздатқыш пайдаланушы нұсқаулығы



Бұл нұсқаулық 100 % қайта өңделген қағазға басылған.

мүмкіндіктерді елестетіңіз

Samsung өнімін сатып алғаныңызға рахмет.



Жеке тұратын құрылғы



# Мазмұны

ҚАУІПСІЗДІК ТУРАЛЫ АҚПАРАТ .....	2
МҰЗДАТҚЫШ ПАРАМЕТРЛЕРІН ОРНАТУ .....	11
МҰЗДАТҚЫШТЫ ІСКЕ ПАЙДАЛАНУ .....	17
АҚАУЛЫҚТЫ ТҮЗЕТУ .....	22

## Қауіпсіздік туралы ақпарат

	Символ Кедендік одақтың 005/2011 техникалық регламентіне сәйкес қолданылады және осы өнімнің қаптамасын екінші рет пайдалануға арналмағанын және жоюға жататынын көрсетеді. Осы өнімнің қаптамасын азық-түлік өнімдерін сақтау үшін пайдалануға тыйым салынады.
	Символ қаптаманы жою мүмкіндігін көрсетеді. Символ сандық код және/немесе әріп белгілері түріндегі қаптама материалының белгісімен толықтырылуы мүмкін.

### ҚАУІПСІЗДІК ТУРАЛЫ АҚПАРАТ



- Құрылғыны іске қосар алдында, осы нұсқаулықты мұқият оқып шығып, кейін қарап жүру үшін сақтап қойыңыз.
- Құрылғыны тек осы пайдаланушы нұсқаулығында көрсетілген мақсатта ғана қолданыңыз. Бұл құрылғы кембағал, сезім мүкістігі бар немесе ақыл-есі кем, құрылғыны қолдану тәжірибесі жоқ не қолдана білмейтін адамдар (балаларды қоса алғанда) қолдануға арналмаған. Олар осы құрылғыны өз қауіпсіздігін қамтамасыз ететін адамның нұсқауы немесе қадағалауы бойынша пайдалануға тиіс.
- Құрылғыны қауіпсіздік ережелерімен танысқан жасы 8-ге толған балалар мен ересектер,

сондай-ақ мүмкіндіктері шектеулі немесе тәжірибесі жеткіліксіз адамдар, құрылғыны қауіпсіз қолдану, оны пайдалану барысында орын алуы мүмкін қатерлі жағдайлар туралы нұсқау алса немесе тиісті адамның қадағалауы бойынша пайдалана алады.









Балаларға осы құрылғымен ойнауға тыйым салынған. Балаларға ересектердің бақылауынсыз тазалауға және құрылғыға күтім көрсетуге тыйым салынған.

- Себебі төменде көрсетілген құрылғыны іске қосу нұсқауларында әр түрлі үлгілер қамтылғандықтан, сіздің мұздатқышыңыздың техникалық сипаттамасы, осы нұсқаулықта көрсетілген құрылғылардан сәл өзгеше болуы мүмкін.

### Қауіпсіздікке қатысты маңызды белгілер және сақтық шаралары:

 ЕСКЕРТУ	<b>Ауыр жарақат немесе өлімге әкелетін қатерлі жағдайлар немесе қауіпті әрекеттер.</b>
 АБАЙЛАҢЫЗ	<b>Кішігірім жарақат немесе мүлікке зиян келтіретін қатерлі жағдайлар немесе қауіпті әрекеттер.</b>

### БАСҚА ҚОЛДАНЫЛҒАН БЕЛГІЛЕР

	Өрекет ЕТПЕҢІЗ.
	БҰЗБАҢЫЗ.
	Қол ТИГІЗБЕҢІЗ.
	Нұсқауларды мұқият орындаңыз.
	Ашаны розеткадан суырыңыз.
	Электр тоғының қатеріне түспес үшін құрылғыны жерге қосыңыз.
	Қызмет көрсету орталығына хабарласып көмек алыңыз.
	Ескерім.

**Бұл ескерту белгілері сіз немесе басқа адамдар жарақаттанып қалуға жол бермеу үшін қажет. Бұларды мұқият орындаңыз. Осы бөлімді оқып болғаннан кейін, келешекте қарап жүру үшін сенімді жерге сақтап қойыңыз.**

### СЕ Ескерімі

Бұл өнімнің Еуропалық одақтың №643/2009 ережесі

бойынша қабылданған Төмен кернеу стандартына (2006/95/EC), Электрмагнитті сыйысымдылық стандартына (2004/108/EC), Денсаулық және Қауіпсіздік стандартына (2011/65/EU), Комиссия стандартына (EU) № 1060/2010 және Эко-дизайн стандартына (2009/125/EC) сәйкестігі анықталған. (Еуропалық одақта сатылатын өнімдер үшін)



## **ОРНАТУҒА ҚАТЫСТЫ ҚАТАҢ ЕСКЕРТУ БЕЛГІЛЕРІ**

- Мұздатқышты ылғал жерге немесе құрылғыға су тиіп кетуі мүмкін жерге орнатпаңыз.
- Электр бөлшектерінің қаптамасына нұқсан келсе, электр қатері пайда болуы немесе өрт шығуы мүмкін.
- Бұл мұздатқышты күн сәулесі тура түсетін жерге не пештің, бөлме қыздырғыштың немесе басқа құрылғылардың қызуына тақатып қоймаңыз.
- Газ түтіктерін, телефон сымдарын немесе басқа жарықтандыру сымдарын тоңазытқышты жерге қосу үшін қолданбаңыз.
- Жерге қосу ашасы дұрыс қолданылмаса электр қатері орын

алуы мүмкін.

- Бірнеше ұялы розеткаға бірнеше құрылғыларды қоспаңыз. Мұздатқышты әрқашан кернеу параметрі техникалық ақпарат тақтайшасындағы кернеу параметріне сай келетін электр розеткасына бір өзін жалғау керек.
- Сонда құрылғы тамаша жұмыс істейді және үйдегі электр желісінің жүктемесінің шамадан тыс артуына, нәтижесінде сымдар қызып өрт шығу қатерінің орын алуына жол бермейді.
- Жарылып қалған немесе ұзына бойына нұқсан келген, немесе ұшы бүлінген сымдарды қолданбаңыз.
- Қорек сымдарын қатты майыстырмаңыз немесе үстіне ауыр зат қоймаңыз.



- Бұл мұздатқышты қолданар алдында, нұсқауларға сай орнатып, дұрыс жерге орналастыру керек.
- Босап тұрған розеткаға ашаны сұқпаңыз.
- Электр қатері орын алуы, өрт шығуы мүмкін.
- Ашаны розеткаға сымын төмен салбыратып дұрыс жалғау керек.
- Егер ашаның түп жағын жоғары қаратып жалғасаңыз, қуат сымы қиылып, өрт немесе электр қатері орын алуы мүмкін.

- Мұздатқышты жылжытқан кезде, ашаны басып кетпеуге немесе бүлдіріп алмауға тырысыңыз.
- Бұндай жағдайда өрт қатері орын алуы мүмкін.
- Мұздатқыштың артында тұрған ашаның жаншылып, немесе бүлініп қалмағанын тексеріңіз.
- Орам материалдарын балалардан алыс ұстаңыз.
- Балалар оларды бастарына киіп алса, тұншығып, мерт болуы мүмкін.
- Құрылғыны орнатқанда ашаға қол оңай жететін етіп орнату керек.



- Мұздатқышты міндетті түрде жерге тұйықтау керек.
- Мұздатқышты міндетті түрде мұздатқыштан жылыстап шыққан электр тоғына соғылып қалмау немесе өрт қатерін болдырмау үшін жерге тұйықтау керек.



- Егер қорек сымы бүлінсе, оны дереу өндірушіге немесе оның уәкілетті агентіне ауыстырту керек.
- Тоңазытқыштың сақтандырғышын білікті техник немесе қызмет көрсету компаниясы ауыстыруға тиіс.
- Бұлай істемеген жағдайда, электр қатері орын алуы не адам жарақаттанып қалуы мүмкін.



## ОРНАТУҒА ҚАТЫСТЫ ЕСКЕРТУЛЕР



- Құрылғының корпусындағы немесе орнату үшін қолданылған бөліктеріндегі желдеткіш саңылауларды бітемей ашық ұстаңыз.
- Құрылғыны орнатып болғаннан кейін 2 сағат қоя тұрыңыз.





## ІСКЕ ҚОЛДАНУҒА ҚАТЫСТЫ ҚАТАҢ ЕСКЕРТУ БЕЛГІЛЕРІ



- Ашаны су қолыңызбен розеткаға сұқпаңыз.
- Құрылғының үстіне зат қоймаңыз.
- Есікті ашқанда немесе жапқанда, заттар құлап кетіп, адам жарақаттануы немесе және/не мүлікке зиян келуі мүмкін.
- Су құйылған сауытты мұздатқыштың үстіне қоймаңыз.
- Төгіліп қалса, өрт шығуы немесе электр қатері пайда болуы мүмкін.
- Балаларға есікке асылып тұруға рұқсат бермеңіз. Себебі ауыр жарақат алуы мүмкін.
- Балаларға мұздатқыштың ішіне кіруге жол бермеңіз. Балалар қамалып қалу қаупі бар.
- Мұздатқыш бөліктің ішкі қабырғасын немесе мұздатқыш бөліктің ішінде тұрған заттарды су қолмен ұстамаңыз.

- Теріні қарып кетуі мүмкін.
- Мұздатқыш ішіне ұшып таралатын немесе тұтанатын заттарды сақтамаңыз.
- Бензол, сұйылтқыш, спирт, эфир, сұйылтылған газ және осы сияқты заттар жарылыс тудыруы мүмкін.
- Фармацевтикалық өнімдерді, ғылыми материалдарды не температураға сезімтал заттарды мұздатқышта сақтамаңыз.
- Температурасын қатаң бақылап отыруды қажет ететін өнімдерді мұздатқышта сақтамаңыз.
- Мұздатқыштың ішіне өндіруші арнайы рұқсат етпеген электр құрылғысын қоюға немесе қолдануға болмайды.


-  • Жібіту үрдісін жылдамдату үшін, өндіруші ұсынған құралдардан басқа механикалық заттарды не басқа құралдарды қолданбаңыз.

-  • Тоңазытқыш жүйені бүлдіріп алмаңыз.
- Мұздатқышты өзіңіз жөндемеңіз немесе бөлшектемеңіз.
- Өрт шығуы, бұзылып қалуы және/ не адам жарақаттанып қалуы мүмкін.

-  • Балаларды құрылғымен


ойнамас үшін қадағалап отыру керек.

- Бұл тек үйде тағам сақтауға арналған құрылғы.
- Егер газ аққанын байқасаңыз, ашық от көзінің немесе басқа да газды тұтандыруы мүмкін заттардың жоқ екенін тексеріңіз де, құрылғы тұрған бөлмені бірнеше минут желдетіңіз.
- Тек өндірушіден немесе оның қызмет көрсету агентінен алған LED шамдарын ғана қолданыңыз.

-  • Егер фармацевтикалық заттың немесе түтіннің иісін сезсеңіз, қуат ашасын дереу ағытып, Samsung Electronics қызмет көрсету орталығына хабарласыңыз.
- Егер құрылғы LED шамымен жабдықталса, шамның қақпағын және LED шамын өзіңіз ағытпаңыз.
- Қызмет көрсету техниктеріне хабарласыңыз.




## **ІСКЕ ҚОЛДАНУҒА ҚАТЫСТЫ ЕСКЕРТУ БЕЛГІЛЕРІ**


-  • Мұздатқыш камераға газдалған сусындарды қоймаңыз. Бөтелке немесе шыны сауыттарды

мұздатқыш бөлікке қоймаңыз.

- Ішіндегісі мұздаған кезде шыны сынып, адам жарақат алуы мүмкін.

 • Құрылғы барынша жақсы жұмыс істеу үшін,

- Тағамдарды құрылғының артқы жағындағы желдеткіш саңылауларға тым тақатып қоймаңыз, себебі мұздатқыш бөліктің ішіндегі ауаның еркін айналуына кедергі жасайды.
- Тағамды мұздатқышқа қояр алдында, дұрыс ораңыз немесе ауа кірмейтін сауыттарға салыңыз.
- Мұздап тұрған тағамның қасына жаңадан тағам салмаңыз.
- Мұздатылған тағамдардың макс. сақтау уақыты мен жарамдылық мерзіміне назар аударыңыз.
- Үш аптадан аз уақытқа кететін кезде мұздатқышты тоқтан ажыратудың қажеті жоқ. Бірақ үш аптаға немесе одан көп уақытқа кетсеңіз, барлық тағамдарды алыңыз. Мұздатқышты тоқтан ажыратып, тазалаңыз да, шайып құрғатыңыз.
- Су сауытын, мұз науасын, мұз текшелері науасын ауыз суымен ғана толтырыңыз.


 • Мұздатқышқа су зақым келтірсе, ашасын розеткадан суырып,


Samsung Electronics қызмет көрсету орталығына хабарласыңыз.

- Шынының бетін қатты соғуға немесе оған қатты салмақ салуға болмайды.
- Сынған шыны адамға зақым және/немесе мүлікке зақым келтіруі мүмкін.



## ТАЗАЛАУҒА ҚАТЫСТЫ ЕСКЕРТУЛЕР

-  • Суды мұздатқыштың ішіне немесе сыртына тура шашпаңыз.
- Электр қатері орын алуы немесе өрт шығуы мүмкін.
- Тұтанғыш газды мұздатқыштың қасына тұрып шашпаңыз.
- Жарылыс немесе өрт шығу қаупі бар.

-  • Ашаның істікшесіндегі кез келген бөгде затты немесе шаңды тазалаңыз. Ашаны тазалағанда дымқыл немесе су шүберекті пайдаланбаңыз, қуат ашасының істікшесіндегі бөгде затты не шаңды тазалаңыз.
- Себебі өрт шығуы немесе электр қатері пайда болуы мүмкін.

- Тазалағыш құралдарды бейнебетке тура шашпаңыз.
- Бейнебетке басылған қаріптер түсіп қалуы мүмкін.



- Мұздатқыштың ашасын тазалау немесе күтім көрсету жұмыстарын бастамай тұрып алыңыз.



## **ҚОҚЫСҚА ТАСТАУҒА ҚАТЫСТЫ ҚАТАҢ ЕСКЕРТУ БЕЛГІЛЕРІ**



- Осы немесе басқа мұздатқыштарды тастаған кезде, кішкене балалар мен жануарлар қамалып қалмас үшін есігін/есігінің тығыздағышын, есігінің бекітпесін алыңыз. Балаларды құрылғымен ойнамас үшін қадағалап отыру керек.
- Осы құрылғының орам материалдарын қоршаған ортаға зиян келтірмейтін етіп тастау керек.
- Балалар құрылғы ішіне оңай кіріп кетуге жол бермеу үшін сөрелерін алмаңыз. Құрылғыны тастар алдында, артындағы түтіктердің ешбіріне нұқсан келмегеніне көз жеткізіңіз.
- Тоңазытқыш сұйық ретінде R-600a не R-134a қолданылған.

Мұздатқышыңызда қандай тоңазытқыш сұйық қолданылғанын, құрылғының артындағы компрессордың жапсырмасынан немесе мұздатқыштың ішіндегі техникалық ақпарат тақтайшасынан қараңыз. Егер құрылғыда тұтанғыш газ (R-600a сұйығы) қолданылса, құрылғыны дұрыс тастау үшін жергілікті мекемеге хабарласыңыз. Изоляция газы ретінде циклопентан қолданылған. Изоляция ретінде қолданылған материалдағы газды тастау үшін арнайы тастау шарасы орындалуға тиіс. Осы құрылғыны қоршаған ортаға залал тигізбейтін етіп тастау үшін жергілікті уәкілетті мекемеге хабарласыңыз. Құрылғыны тастар алдында, оның артындағы түтіктердің ешбіріне нұқсан келмегеніне көз жеткізіңіз. Түтіктерді ашық жерде сындыру керек.

- Егер құрылғыда изобутан сұйығы (R-600a) болса, бұл қоршаған ортаға зияны жоқ табиғи газ болып есептелсе де, тұтанатын газ санатына жатады. Құрылғыны тасымалдау және орнату барысында, тоңазытқыш жүйенің ешбір бөлігіне нұқсан келмес үшін абайлау керек.
- Тоңазытқыш сұйық түтіктерден атқыласа, тұтануы немесе көзге



зақым келтіруі мүмкін. Егер сұйық аққанын байқасаңыз, ашық от көзінен немесе басқа да тұтандыруы мүмкін заттардан алыс ұстаңыз да, құрылғы тұрған бөлмені бірнеше минут желдетіңіз.

- Тоңазытқыш сұйық аққан жағдайда газ бен ауа аралас тұтанғыш қоспа пайда болмас үшін, құрылғы тұратын бөлменің кеңдігі, тоңазытқыш сұйықтың мөлшеріне байланысты анықталады. Қандай да бір жері бүлінген құрылғыны ешқашан іске қоспаңыз. Егер күмәндансаңыз, дилерге хабарласыңыз. Бөлменің ауданы құрылғының ішіндегі R-600a тоңазытқыш сұйығының әр 8 г-на 1 м<sup>3</sup> келуге тиіс. Құрылғыңыздағы тоңазытқыш сұйықтың мөлшері, құрылғының ішіндегі техникалық параметр тақтайшасында көрсетілген.

## ДҰРЫС ПАЙДАЛАНУҒА ҚАТЫСТЫ АҚЫЛ-КЕҢЕС

- Тоқ өшіп қалған жағдайда, жергілікті электр қуатымен жабдықтау компаниясына телефон соғып, тоқ қанша уақыттан кейін қосылатынын сұраңыз.
- Тоқ бір немесе екі сағат ішінде

қалпына келсе, мұздатқыш температурасына әсер етпейді. Дегенмен, тоқ сөніп тұрған кезде тоңазытқыштың есігін барынша аз ашу керек.

- Тоқ 24 сағаттан көп сөнетін жағдайда, мұздатылған тағамдардың барлығын алыңыз.
- Мұздатқышпен бірге кілт берілсе, кілттерді балалардың қолы жетпейтін, құрылғыдан алыс жерде сақтаңыз.
- Құрылғыны температурасы осы құрылғы үшін арнайы көрсетілген төмен температура шегінен төмен жерге ұзақ уақыт қойғанда (мұздатқыштағы тағамдар жібіп кетуі немесе мұздатқыш температурасы өте жылып кетуі мүмкін) тұрақты жұмыс істемеуі мүмкін.
- Құрылғыңызға мұз қатпайды, басқаша айтқанда, мұзды қолдан жібітудің қажеті жоқ, себебі бұл автоматты түрде орындалады.
- Жібіту барысында температураның жоғарылауы ISO стандартына сай келеді. Бірақ, құрылғыны жібіту барысында тоңазытқыш ішіндегі мұздатылған тағам температурасының жоғарылап кетуін қаламасаңыз, мұздатылған тағамды бірнеше қабат газетке ораңыз.
- Тоңазытқышты жібіту барысында мұздатылған тағам

температурасының сәл көтерілуі, оны сақтау мерзімін қысқартады.

- Екі жұлдызды ( \* \* ) бөлік(тер) дің немесе камера(лар)дың температурасы мұздатқыштың басқа бөлік(тер)іне қарағанда сәл жоғарырақ.  
Екі жұлдызды бөлік(тер)дің немесе камера(лар)дың орналасатын орындары үлгі түріне байланысты, сондықтан жеткізілген кездегі нұсқауларға және/немесе жағдайларға қараңыз.

### **Қуатты үнемдеу туралы кеңес**

- Құрылғыны салқын, құрғақ, жеткілікті түрде желдетілетін жерге орнатыңыз.  
Оны күн сәулесі тура түсетін жерден және қызу көздерінен (мысалы, батарея) алыс қойыңыз.
- Құрылғының саңылаулары мен торкөздерін ешқашан бітемеңіз.
- Жылы тағамды тоңазытқыш ішіне қояр алдында салқындатыңыз.
- Мұздатылған тағамды жібіту үшін тоңазытқышқа қойыңыз.  
Содан кейін мұздатылған тағамдардың төмен температурасын тоңазытқыштағы тағамды салқындату үшін қолдануға болады.
- Тағам салғанда немесе тағамды алған кезде құрылғының есігін ұзақ уақыт ашып қоймаңыз. Есікті неғұрлым аз уақытқа ашсаңыз,

мұздатқышқа аз мұз қатады.

- Тоңазытқыштың арт жағын уақытылы тазалаңыз. Шаң қуаттың көп шығындалуына алып келеді.
- Қажетті температурадан артық суық температураны таңдамаңыз.
- Тоңазытқыштың табаны мен артқы қабырғасынан ауа жеткілікті түрде шығуын қамтамасыз етіңіз.  
Ауа шығатын саңылауларды бітемеңіз.
- Орнатқан кезде оң жағы мен сол жағынан, арты мен үстіңгі жағынан бос орын қалдырыңыз.  
Бұл қуатты аз жұмсап, электр қуаты төлемдерін азайтуға көмектеседі.
- Қуатты барынша үнемдеу үшін, барлық ішкі құралдарын, шелектер, тартпалар, сөрелер сияқты, өндіруші жабдықтаған орындарына қойыңыз.

### **Бұл құрылғы үйде және сол сияқты, дүкендердегі қызметкерлерге арналған ас бөлмелерде,**

- кеңселерде және басқа жұмыс орындарында пайдалануға арналған;
- ферма үйлерінде, қонақ үйдің қонақтары және басқа тұрғында жерлерде;
- төсек және таңғы аспен жабдықтайтын жерлерде;
- қоғамдық тағам орындарында және сол сияқты бөлшек сауда жасамайтын жерлерде.

# Мұздатқыш параметрлерін орнату

## МҰЗДАТҚЫШТЫ ОРНАТУҒА ДАЙЫНДЫҚ

Осы Samsung мұздатқышын сатып алғаныңызбен құттықтаймыз. Осы құрылғы ұсынатын заманауи функциялар мен мүмкіндіктерді рахаттана қолданасыз деп ойлаймыз.

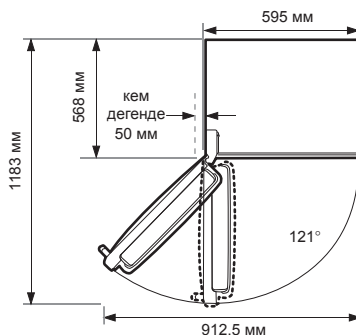
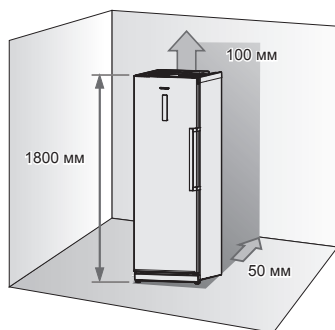
- Бұл мұздатқышты қолданар алдында, нұсқауларға сай орнатып, дұрыс жерге орналастыру керек.
- Құрылғыны тек осы пайдаланушы нұсқаулығында көрсетілген мақсатта ғана қолданыңыз.
- Кез келген жөндеу жұмысын тек білікті маман орындауға тиіс екенін қатаң түрде ұсынамыз.
- Осы құрылғының орам материалдарын оршаған ортаға зиян келтірмейтін етіп тастау керек.



Мұздатқыштың ішкі шамын ауыстырар алдында ашаны розеткадан суырыңыз.  
- Себебі, электр тоғына түсу қатері бар.

## Мұздатқышты орнатуға ең қолайлы жерді таңдау

- Күн сәулесі тура түспейтін жер.
- Еденнің үсті тегіс болуы керек.
- Мұздатқыш есігін оңай ашуға болатын кеңірек жерді таңдау керек.
- Ішкі салқындату жүйесінің ауа айналымы үшін жеткілікті орын болуы керек. Егер мұздатқыш кеңірек жерге қойылмаса, ішкі салқындату жүйесі дұрыс жұмыс істемеуі мүмкін.



Құрылғының биіктігі үлгі түрлеріне қарай әр түрлі болуы мүмкін.

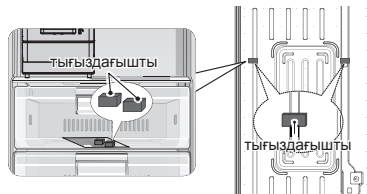
- Орнатқан кезде оң, сол жағынан, арты мен үстіңгі жағынан бос орын қалдырыңыз. Бұл қуатты аз пайдаланып, электр қуаты төлемдерін азайтуға көмектеседі.
- Мұздатқышты температурасы 10°C градустан төмен жерге орнатпаңыз.



Мұздатқышты орнатқанда, артқы жағын тазалағанда не күтім көрсеткенде тура алға жылжытыңыз да, болғаннан кейін тура артқа итеріп орнына қойыңыз. Еденнің іші толы мұздатқышты көтере алатынына көз жеткізіңіз.



Тығыздағыштың қағазын алып, содан кейін екі тығыздағышты (сұры блок) тоңазытқыш жақсырақ жұмыс істеу үшін оның артқы жағына салыңыз. Тоңазытқышты орнатқан кезде екі тығыздағыштың төмендегі суретте көрсетілген тәрізді орнатылғанына көз жеткізіңіз. Бұл тоңазытқыштың жұмысын жақсарту үшін қажет.



## МҰЗДАТҚЫШТЫҢ ЕСІГІН АУЫСТЫРУ



Samsung есіктің ашылатын жағын ауыстыру жұмысын тек Samsung сертификаттаған қызмет көрсету орталығына тапсыруды ұсынады. Бұл қызметтің ақысын тұтынушы төлейді.



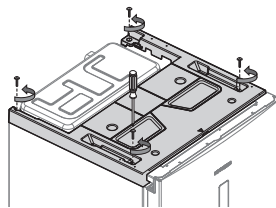
Есіктің ашылатын жағын ауыстыру барысында орын алған ақау құрылғының өндіруші тарапынан берілген кепілдігіне жатпайды.

Осындай жағдайда орын алған кез келген жөндеу жұмыстарының төлемақысын құрылғыны пайдаланушы төлейді.

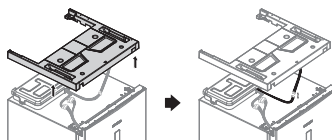
### Қажетті құралдар (жинаққа кірмейді)

Phillips бұрағышы (+)	Жалпақ басты бұрағыш (-)	10 мм қырлы гайка кілті (болттарға арналған)
8 мм қырлы гайка кілті (болттарға арналған)	Орын сақтағыш (топсаның білікшесіне арналған)	5 мм алты қырлы кілті (астыңғы топсаның білікшесі үшін)

1. Мұздатқыштың үстіңгі жағындағы 4 бұранданы алыңыз.

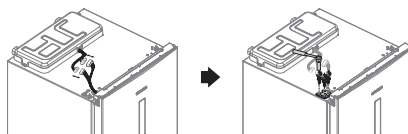


2. Пластик қақпақты алғаннан кейін, оған қосылып тұрған сымды ағытуды ұмытпаңыз. Пластик қақпақты алғаннан кейін, есікті ауыстыруға арналған керек-жарақтарды тексеріңіз.



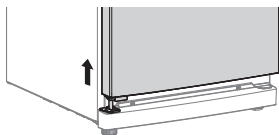
Пластик қақпақты алған кезде электр сымдарына зақым келтірмеу үшін абай болыңыз.

3. Сымдарды ағытыңыз, содан кейін 3 болтты алыңыз.



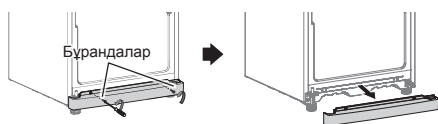
Электр сымдарына қатысты жұмысты орындау үшін мұздатқышты ағытып қойыңыз.

4. Есікті астыңғы топсадан абайлап тура жоғары көтеріп алыңыз.

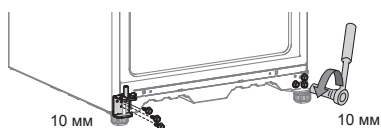


**⚠** Мұздатқыштың есігі ауыр, мұздатқыштың есігін алып жатқанда жарақаттанып қалмаңыз.

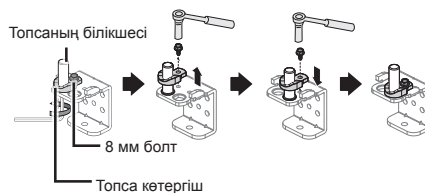
5. 2 бұранданы ағыту арқылы тоңазытқыштың және мұздатқыштың алдыңғы тірегінің қақпағын алыңыз.



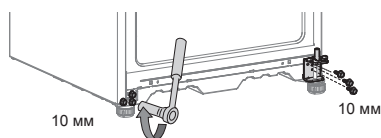
6. Топсаны бекітіп тұрған 3 болтты ағытыңыз, сонымен қатар, алынған топса орнатылатын жердегі алдыңғы тіректің астыңғы оң жағында орналасқан 3 болтты ағытып алыңыз.



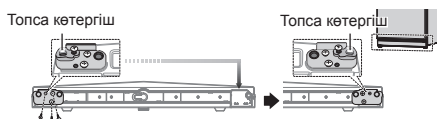
7. Топсаның білікшесін алты қырлы кілтті пайдаланып ағытыңыз. Топса көтергішті алу үшін болтты ағытыңыз да, топсаның білікшесі мен топса көтергіштің орындарын ауыстырыңыз.



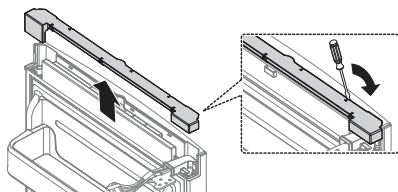
8. Топсаны 6-шы қадам кезінде болттары алынған, мұздатқыштың астыңғы оң жағына салыңыз. Қалған болттарды кейін қолдану үшін мұздатқыштың астыңғы сол жағына бұрап салыңыз. Тірегің сол жағынан оң жағына қарай ауыстырыңыз.



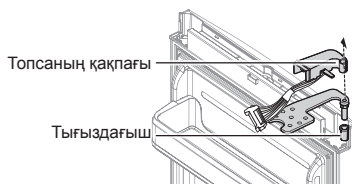
9. Мұздатқыштың есігінің астыңғы оң және сол жағындағы бұрандаларды алыңыз. Есіктің стопперін солдан оңға ауыстырыңыз. Топса көтергішті де ауыстыру керек.



10. Сымдардың орнын ауыстыру үшін мұздатқыш есігінің үстіңгі жағындағы сымдардың қақпағын да алыңыз.

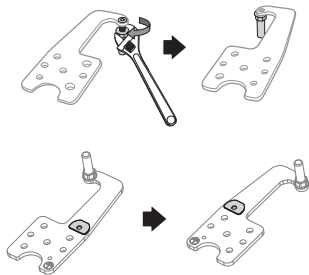


11. Мұздатқыш есігінің топсаны мен тығыздағышын алыңыз. Сол жақ топсаның қақпағын ағытып, сымдарды топсаның қақпағынан тартып шығарыңыз.

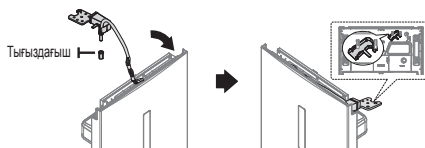


Топсаның қақпағын алған кезде электр сымдарына зақым келтірмеу үшін абай болыңыз.

12. Кілтті пайдаланып топсаның білікшесін ағытып, содан кейін топсаны айналдырып, топсаның білікшесін қайта бекітіңіз. Үстіңгі жағындағы тығыздағышты алып, екінші жағына орнатыңыз.

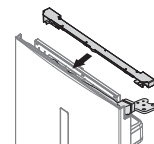


13. 11-ші қадамды кері ретпен орындай отырып, топсаны мұздатқышқа қайта бекітіңіз. Оң жақ топсаның қақпағын (оны 2-ші қадамды пайдаланып алған пластик қақпақтың астыңғы жағынан табуға болады) пайдалануды және тығыздағышты алуды ұмытпаңыз. Топсаны, сымды және топсаның қақпағын қайта салғаннан кейін, сол жақты оң жаққа ауыстырыңыз.

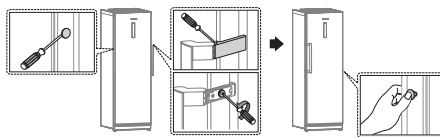


14. Топсаның орнын ауыстырғаннан кейін Есік сымның R қақпағын орамынан алып, оны мұздатқыш есігінің үстіндегі сымның қақпағымен жабыңыз.

"Есік сымның қақпағы R" деген белгіні орам материалынан табуға болады

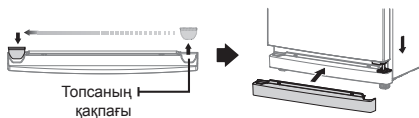


15. Тұтқаның қақпағын және бұрандаларын алыңыз, қақпақтардың және тұтқаның, есіктің оң жағынан сол жағына ауыстырылғанына көз жеткізіңіз. (Алынған қақпақтарды дұрыс орынға салғаныңызды тексеріңіз.)

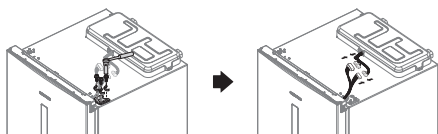


Кей үлгілерде тұтқалар жабылмауы мүмкін.

16. Топсаның қақпағын ауыстырып, алдыңғы тіректің қақпағын салыңыз. Мұздатқыш есігін еппен орнына қойыңыз.

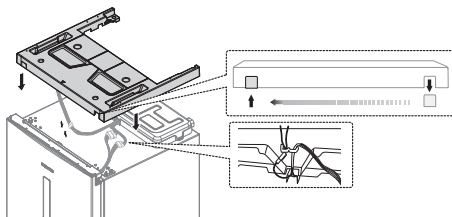


17.3 болтты қатайтып, содан кейін сымдарды қайта қосыңыз.

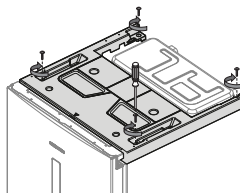


Электр сымдарына қатысты жұмысты орындау үшін мұздатқышты ағытып қойыңыз.

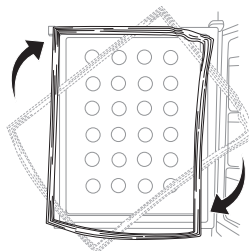
18. Пластик қақпақтың сымын қосып, қақпақты бастапқы орнына қойыңыз.



19.4 бұранданы қайта орнына салып бекітіңіз.



20. Тоңазытқыш есігінің тығыздағыштарын ағытып, содан кейін оларды 180° градусқа айналдырғаннан кейін салыңыз.



- Есікті ауыстырып болғаннан кейін, тоңазытқыш есігінің тығыздағышының дұрыс салынғанын тексеріңіз. Егер дұрыс салынбаса, тоңазытқыш жұмысына әсер ететін шуыл не конденсат пайда болуы мүмкін.

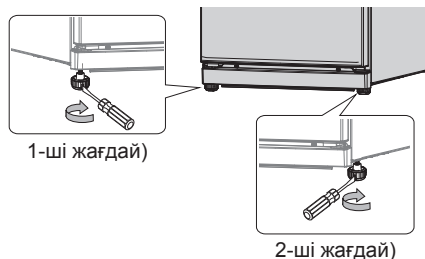
## **МҰЗДАТҚЫШТЫ ДЕҢГЕЙЛЕУ**

Егер құрылғының алдыңғы жағы артқы жағынан шамалы биігірек болса, есікті ашып-жабу оңай болады.

Құрылғыны өзгермелі тіректерді сағат бағытымен бұрап биіктетіңіз және сағат бағытына қарсы бұрап аласа етіңіз.

### **1-ші жағдай: Құрылғы солға қарай қисайып тұр.**

- Сол жақ реттелмелі тіректі құрылғы дұрыс тіктелгенше көрсеткі бағытымен бұраңыз.



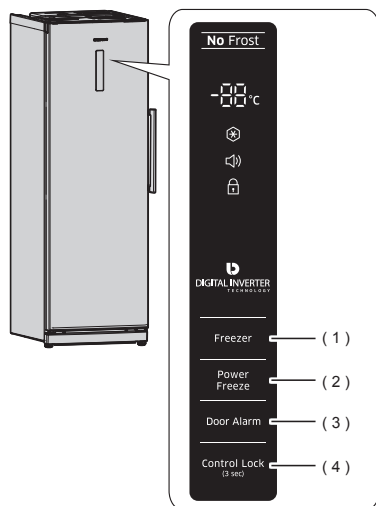
### **2-ші жағдай: Құрылғы оңға қарай қисайып тұр.**

- Оң жақ реттелмелі тіректі құрылғы дұрыс тіктелгенше көрсеткі бағытымен бұраңыз.



# Мұздатқышты іске пайдалану

## БАСҚАРУ ПАНЕЛІН ТЕКСЕРУ



Түймешікті басқан сайын қысқа дыбыстық сигнал естіледі.

## БАСҚАРУ ПАНЕЛІН ПАЙДАЛАҢУ

### (1) Мұздатқыш

Қажетті температураны  $-15^{\circ}\text{C}$  және  $-23^{\circ}\text{C}$  аралығына қою үшін, Freezer (Мұздатқыш) түймешігін басыңыз. Әдепкі орнатылған температура  $-19^{\circ}\text{C}$  градус және Freezer (Мұздатқыш) түймешігін әр басқан сайын, температура келесі рет бойынша өзгереді және температура бейнебетінде қажетті температура көрсетіледі.

$-88^{\circ}\text{C}$

$-19^{\circ}\text{C} \leftarrow -20^{\circ}\text{C} \leftarrow -21^{\circ}\text{C} \leftarrow -22^{\circ}\text{C} \leftarrow -23^{\circ}\text{C}$   
 $-18^{\circ}\text{C} \leftarrow -17^{\circ}\text{C} \leftarrow -16^{\circ}\text{C} \leftarrow -15^{\circ}\text{C} \leftarrow$

Температураны орнатып болғаннан кейін, температура индикаторы мұздатқыштың ағымдық температурасын көрсетеді.

### (2) Қарқынды мұздату

Қарқынды мұздату функциясын іске қосу үшін Power Freeze (Қарқынды мұздату) түймешігін басыңыз. Қарқынды мұздату индикаторы жанады да, мұздатқыш ішіндегі тағамды мұздатуға қажетті уақытты мұздатқыш жеделдетеді.



Осы функцияны қолданғанда, пайдаланатын қуат мөлшері көбейеді. Бұл функцияны мұздатқыш бөлікке көп мөлшерде тағам салардың алдында кем дегенде 20 сағат бұрын қосыңыз. Қарқынды мұздату функциясын ажырату үшін Power Freeze (Қарқынды мұздату) түймешігін қайта басыңыз.

### ( 3 ) Есіктің ескерту сигналы

#### 1. Есіктің ескерту сигналы

Ескерту функциясын қосу үшін Есіктің ескерту сигналы түймешігін басыңыз. Мұздатқыштың есігі 2 минуттан астам ашық қалса, ескерту индикаторы жанып, дыбыстық сигнал естіліп, есіктің ашық тұрғанын ескертеді. Ескерту функциясын ажырату үшін Есіктің ескерту сигналы түймешігін қайта басыңыз.



#### 2. Температураны ескерту

Температураны ескерту функциясын қосу үшін Есіктің ескерту сигналы түймешігін басыңыз. Ескерту индикаторы жанады. Егер тоқ сөніп қалып, мұздатқыш бөлік тым жылып кетсе, бейнебетте “- -” белгісі жыпылықтайды. Мұздатқыш түймешігі басылған кезде, мұздатқышта қалыптасқан “ең жылы температура” бейнебетте бес секунд жыпылықтайды. Содан кейін ағымдық температура көрсетіледі. Температураны ескерту функциясын ажырату үшін Есіктің ескерту сигналы түймешігін қайта басыңыз. Бұл ескерту келесі жағдайларда іске қосылуы мүмкін:

- құрылғы іске қосылған кезде
- мұздатқыш бөлік тоқ сөніп қалғанға байланысты тым жылып кеткен

#### 3. Дисплей сөндірулі

Әдетте температура дисплейі сөніп тұрады, сөндіру және қосу режимдерін таңдау үшін Есіктің ескерту сигналы түймешігін 3 секунд басыңыз.

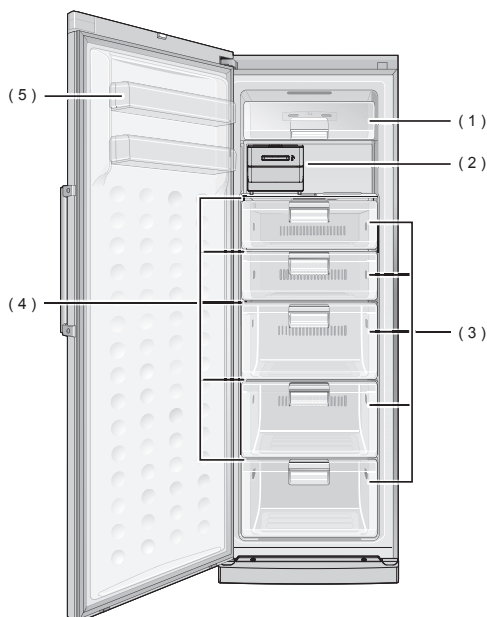
### ( 4 ) Басқару бекітпесі (3 сек)



Бұғаттау функциясын қосу үшін Басқару бекітпесі түймешігін 3 секунд басыңыз. Бекітпенің индикаторы жыпылықтап, басқару панеліндегі түймешіктердің барлығы бұғатталады. Бұғаттау функциясын сөндіру үшін Басқару бекітпесі түймешігін қайта 3 секунд басыңыз.



Кей функциялар үлгі түрлеріне қарай әр түрлі болуы немесе мүлдем болмауы мүмкін.



#### (1) ҮСТІҢГІ СӨРЕ

Үстіңгі сөре тағамды оңай алып немесе салуға мүмкіндік беретін пластик қақпақпен жабдықталған.

#### (2) МАЙЫСҚАҚ МҰЗ ЖАСАҒЫШ

Мұз текшелерін жасап, оларды майысқақ мұз жасағыштың астындағы мұз сауытына салып сақтауға болады.

#### (3) ҮЛКЕН ЖӘШІК

Етті немесе құрғақ тағамдарды сақтауға тамаша жер.

Сақталған тағамдарды фольга немесе басқа орам материалдарымен орап немесе сауыттарға салып сақтау керек.

#### (4) МЫҚТЫ ШЫНЫ СӨРЕ

Үлкен жәшіктерді ұстап тұрады, бірақ тағам сақтау үшін кәдімгі сөрелердің орнына пайдалануға да болады.

#### (5) МҰЗДАП ҚАЛУДАН ҚОРҒАЙТЫН ҚҰРАЛ


Аз мөлшерде мұздатылған тағамдарды сақтауға арналған.

- Майысқақ мұз қойғыштың (2) орындарын ауыстыруға болады.
- Орынды кеңейту үшін Үстіңгі сөрени (1), Майысқақ мұз жасағышты (2) және үстіңгі төрт Үлкен қорапты (3) алып қоюға болады. Бұл жылу және механикалық қасиеттеріне әсер етпейді. Мұздатқыш бөліктің көрсетілген сақтау сыйымдылығы осы бөліктер алынып тұрғанда есептелген.



Мұздатқыш камераға шыны шөлмектерді сақтамаңыз.


## МҰЗ ҚАТЫРУ

-  Мұз науасы әр үлгіде әр түрлі болуы мүмкін.

### Мұз текшелерін қатыру

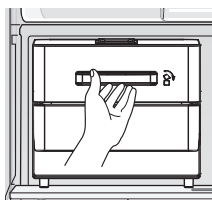
1. Мұз текшесін жасайтын науаны өзіңізге қарай тартып алыңыз.
2. Суды науада көрсетілген ең үлкен деңгейге дейін су құйыңыз.
3. Суды төгіп алмай, науаны ұстағышқа қайта сырғытып салыңыз.
4. Мұз текшелері қатқанша күтіңіз.




-  **Мұздату уақыты**  
Температураны Қарқынды мұздату қалпына қойып, мұз текшелері қатқанша бір сағат күту керек.

### Мұз текшелерін алу

1. Мұз сауытының мұз науасының астында тұрғанына көз жеткізіңіз. Болмаса, орнына қойыңыз.
2. Мұз науасының тұтқасын науа шамалы майысқанша сағат тілінің бағытымен мықтап майыстырыңыз. Мұз текшелері сақтау сауытына түседі.
3. Мұз текшелерін алу үшін мұз науасын шамалы көтеріңіз де, өзіңізге қарай тартыңыз.

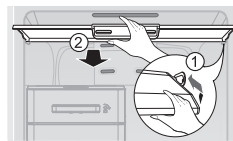



## ІШКІ КЕРЕК-ЖАРАҚТАРЫН АЛУ

-  Кей функциялар үлгі түрлеріне қарай әр түрлі болуы немесе мүлдем болмауы мүмкін.

### Үстіңгі сөрөнің қақпағы

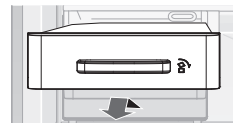
1. Сол жақ тірегін сыртқа шығару үшін қақпақтың оң жағын ішке қарай жылжытыңыз.
2. Екі тірек те ұяларынан шыққан кезде, қақпақты өзіңізге қарай тартып алыңыз.



-  Шыны сөрөні салғанда немесе алғанда үстіңгі сөрөнің қақпағын алуға болатынына көз жеткізіңіз.

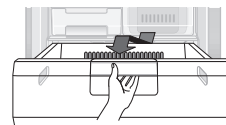
### Майысқақ мұз жасағыш

Майысқақ мұз жасағышты шамалы жоғары көтеріп, өзіңізге қарай тартыңыз.



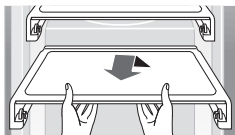
### Жәшіктер

Жәшіктерді толық тартып шығарыңыз да, шамалы жоғары көтеріп алыңыз. (Кішкене жәшік/Салқын жәшік/Үлкен жәшік)



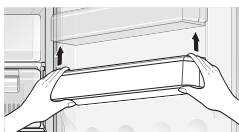
## Мықты шыны сөре

Сөрелерді қос қолдап еппен көтеріп, өзіңізге қарай тартыңыз.



## Мұздап қалудан қорғайтын құрал

Есіктің бөлгішін алу үшін екі қолыңызбен еппен жоғары көтеріңіз де, содан кейін алыңыз.



## МҰЗДАТҚЫШТЫ ТАЗАЛАУ



ЕСКЕРТУ

Бензол, сұйылтқыш немесе Clogox™ қолданып тазаламаңыз.

Бұл құрылғының сыртына нұқсан келтіруі және өрт шығуға себеп болуы мүмкін.



АСАЙТАҢЫЗ

Тоққа қосылып тұрған мұздатқышқа су шашпаңыз, себебі электр қатері орын алуы мүмкін. Мұздатқышты бензол, сұйылтқыш немесе машина тазалағыш құралмен тазаламаңыз, өрт шығу қатері бар.

## ІШКІ БӨЛШЕКТЕРІН КҮТІП ҰСТАУ

### Ішкі шамын күтіп ұстау



Қызмет көрсету техниктеріне хабарласыңыз.

# Ақаулықты түзету

АҚАУЛЫҚ	ШЕШІМІ
Құрылғы мүлде жұмыс істемейді немесе оның температурасы тым жоғары.	<ul style="list-style-type: none"><li>• Ашаның розеткаға дұрыс сұғылғанын тексеріңіз.</li><li>• Алдыңғы панельдегі температура тетігі дұрыс орынға қойылды ма?</li><li>• Құрылғыға күн түсіп немесе оның қасында қызу көздері тұрған жоқ па?</li><li>• Құрылғының арт жағы қабырғаға тым жақын тұрған жоқ па?</li></ul>
Әдеттен тыс шуыл шығады.	<ul style="list-style-type: none"><li>• Құрылғының орнықты, тегіс еден үстіне қойылғанын тексеріңіз.</li><li>• Құрылғының арт жағы қабырғаға тым жақын тұрған жоқ па?</li><li>• Құрылғының астына немесе артына басқа зат түсіп кеткен жоқ па?</li><li>• Шуыл құрылғы компрессорынан шығып тұрған жоқ па?</li><li>• Құрылғының ішінен сырт-сырт еткен дыбыс шығуы мүмкін, бұл қалыпты жағдай. Бұл дыбыс әр түрлі керек-жарақтар тартылып, кеңейген кезде шығады.</li></ul>
Құрылғының алдыңғы бұрыштары мен қабырғалары жылы және оларға конденсат тұра бастады.	<ul style="list-style-type: none"><li>• Құрылғының алдыңғы бұрыштарында конденсат тұруға жол бермейтін, қызуға төзімді түтіктер орнатылған. Бөлме температурасы жоғарылаған кезде, бұл үнемі тиімді бола бермеуі мүмкін дегенмен, бұл қалыпты жағдай.</li><li>• Өте ылғалды ортада, ылғалды ауа құрылғының бетіне тиген кезде құрылғының сыртында конденсат пайда болуы мүмкін.</li></ul>
Құрылғы ішінде сұйықтың көпіршігені естіледі.	<ul style="list-style-type: none"><li>• Бұл құрылғының ішін салқындататын тоңазытқыш сұйық.</li></ul>
Құрылғы ішінде жағымсыз иіс бар.	<ul style="list-style-type: none"><li>• Мұздатқыш ішінде ескіріп кеткен тағам тұрған жоқ па?</li><li>• Иісі қатты шығатын тағамды (мысалы, балық) ауа өтпейтін етіп орау керек.</li><li>• Мұздатқышты уақытылы тазалап, бүлінген немесе бұзылайын деген тағамды тастаңыз.</li></ul>
Құрылғы қабырғаларына қабат-қабат мұз қатқан.	<ul style="list-style-type: none"><li>• Ауа шығатын саңылауларды мұздатқыш ішіндегі тағам бітеп тастаған жоқ па?</li><li>• Ауа айналымын жақсарту үшін тағамдарды барынша бір-бірінен алыс қойыңыз.</li><li>• Есік әбден жабылды ма?</li></ul>
Құрылғының ішкі қабырғасына конденсат тұрады.	<ul style="list-style-type: none"><li>• Құрамында суы көп тағамдардың беті жабылмай қойылған, және есік ұзақ уақыт ашық қалған.</li><li>• Тағамның бетін жауып немесе бітеу сауытқа салып сақтаңыз.</li></ul>

ескерім

---

## Бөлме температурасының шектері

Бұл құрылғы, техникалық ақпарат тақтайшасында көрсетілген температура санатына сай келетін, қоршаған орта температураларында жұмыс істеуге лайық етіп жасалған.

Санаты	Белгісі	Қоршаған орта температурасының мәндері (°C)	
		IEC 62552 (ISO 15502)	ISO 8561
Көбейтілген температура	SN	+10 бастап +32 дейін	+10 бастап +32 дейін
Температура	N	+16 бастап +32 дейін	+16 бастап +32 дейін
Субтропикалық	ST	+16 бастап +38 дейін	+18 бастап +38 дейін
Тропикалық	T	+16 бастап +43 дейін	+18 бастап +43 дейін



Ішкі температураға тоңазытқыштың орналасуы, қоршаған орта температурасы және есіктің ашылу жиілігі тәрізді факторлар әсер етуі мүмкін.

Осы фактордың салдарын жою үшін, температураны қажетінше реттеңіз.

### Құрылғыны қоқысқа дұрыс тастау

#### (Қоқысқа тасталатын электр және электроника құрылғысы)

*(Жеке қоқысқа тастау жүйесін пайдаланатын елдерге қатысты)*

Өнімдегі, оның керек-жарақтарындағы немесе ілеспе кітапшасындағы белгі, осы өнім мен оның электроникалық керек-жарақтарын (мысалы, зарядтағыш құралы, құлаққабы, USB сымы), қолданыс мерзімі аяқталғаннан кейін басқа тұрмыстық қалдықтармен бірге тастамау керек дегенді білдіреді. Қалдық дұрыс тасталмаған жағдайда қоршаған орта немесе адамдардың денсаулығына келетін зиянның алдын алуға және материалдық ресурстарды қайтадан қажетке жаратуға өз үлесіңізді қосу үшін бұндай заттарды басқа қоқыс түрлерінен бөлектеп, қалдық өнімдерді қайта өңдеуден өткізетін жерге апарып тапсырыңыз.

Тұрмыстық құрылғыны қолданушылар, осы заттарды қоршаған ортаға залалсыз түрде қайта өңдеуден өткізу үшін осы құрылғыны қайда апарып тапсыру, қалай тапсыру туралы егжей-тегжейлі ақпаратты, осы өнімді сатып алған бөлшек сауда орталығына немесе жергілікті мекемеге хабарласып алуына болады.

Коммерциялық мақсатта қолданушылар, өз жабдықтаушыларына хабарласып, сатып алу келісім-шартының талаптарымен танысуы керек. Осы өнім мен оның электроникалық керек-жарақтарын басқа да коммерциялық өнімдердің қалдықтарымен араластырып тастауға болмайды.

Kazakhstan



**SAMSUNG**

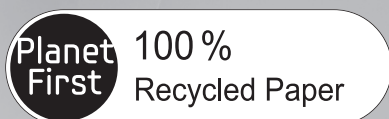
SAMSUNG WORLD WIDE байланыс орталығына хабарласыңыз  
Samsung өнімдеріне қатысты сұрақтарыңыз немесе айтатын пікіріңіз бар болса,  
SAMSUNG тұтынушыларға қолдау көрсету орталығына хабарласыңыз.

36 Al-Farabi ave. «Almaty Financial District building», Block B  
8-10-800-500-55-500(GSM: 7799, VIP care 7700)  
[www.samsung.com/support](http://www.samsung.com/support)





# Muzlatish kamerasi foydalanuvchi qo'llanmasi



Ushbu qo'llanma 100 % qayta ishlangan qog'ozda chop qilingan.

ajoyib imkoniyatlar

Samsung kompaniyasi muzlatgichini xarid qilganingiz uchun rahmat.

Avtonom tik turuvchi jihoz



# Mundarija

TEXNIKA XAVFSIZLIGI BO'YICHA MA'LUMOTLAR .....	2
MUZLATISH KAMERANGIZNI O'R NATISH .....	11
MUZLATISH KAMERASINI BOSHQARISH .....	17
NOSOZLIKLARNI BARTARAF QILISH .....	22

## Texnika xavfsizligi bo'yicha ma'lumotlar

### TEXNIKA XAVFSIZLIGI BO'YICHA MA'LUMOTLAR



- Muzlatish kamerasidan foydalanishdan avval ushbu qo'llanmani diqqat bilan o'qib chiqing va keyinchalik foydalanish uchun saqlab qo'ying.
- Ushbu jihozdan faqat ushbu qo'llanmada bayon qilingan maqsadlardagina foydalaning. Bu muzlatish kamerasi jismoniy, hissiy yoki aqliy qobiliyatlari cheklangan yoki bilimlari va tajribalari yetarli bo'lmagan shaxslar (jumladan, bolalar), toki ular ushbu muzlatish kamerasidan foydalanishda nazorat qilinmasalar yoki ularning xavfsizliklari uchun javobgar shaxs ularga ushbu jihozdan foydalanish haqida ko'rsatmalar

bermagan bo'lsa, foydalanishlari uchun mo'ljallanmagan.







- Agar ularga ushbu qurilmadan xavfsiz foydalanish to'g'risida ko'rsatmalar berilgan bo'lsa va ular mavjud xatarlarni tushunsa, bu qurilmadan 8 yoki undan kattaroq yoshdagi bolalar, jismoniy yoki aqliy qobiliyati cheklangan yoki bilimi va tajribasi yetarli bo'lmagan shaxslar foydalanishlari mumkin. Bolalarga qurilma bilan o'ynash taqiqlanadi. Tozalash va texnik xizmat ko'rsatishni bolalar nazoratsiz amalga oshirmasligi kerak.
- Bu yerda bayon qilingan foydalanish bo'yicha ko'rsatmalar turli modellarga taalluqli bo'lganligi uchun muzlatish kamerangizning xususiyatlari ushbu



qo'llanmada keltirilgan xususiyatlardan bir oz farq qilishi mumkin.

### Muhim xavfsizlik belgilari va ehtiyot choralari:

 OGOHLANTIRISH	Ehtiyotsizlik bilan muomala qilish yoki ehtiyot choralariga amal qilmaslik <b>jiddiy jarohat olish yoki o'limga olib kelishi mumkin.</b>
 DIQQAT	Ehtiyotsizlik bilan muomala qilish yoki ehtiyot choralariga amal qilmaslik <b>yengil jarohat olish yoki mulkka zarar yetkazishiga olib kelishi mumkin.</b>

### FOYDALANILGAN BOSHQA BELGILAR

	Qilib ko'rishga URINMANG.
	Muzlatish kamerasini qismlarga AJRATMANG.
	TEGMANG.
	Ko'rsatmalarga diqqat bilan rioya qiling.
	Elektr vilkasini rozetkadan uzing.
	Elektr tokdan zarba olishning oldini olish uchun jihoz simi yerga ulanganligini tekshiring.

	Yordam olish uchun xizmat ko'rsatish markaziga qo'ng'iroq qiling.
	Izoh.

**Ushbu ogohlantiruvchi belgilar jihozdand foydalanishda o'zingiz va boshqalar jarohatlanishining oldini olish uchun bu yerda qayd etilgan. Iltimos, ularga qat'iy amal qiling. Ushbu bo'limni o'qib chiqqandan keyin keyinchalik undan ma'lumot olish uchun uni ishonchli joyda saqlang.**

### CE bildirishnomasi

Ushbu mahsulot Yevropa Ittifoqining "Past volt yo'riqnomasi" (2006/95/EC), "Elektromagnit muvofiqiqli yo'riqnomasi" (2004/108/EC), "Zararli moddalardan foydalanishni cheklovchi (RoHS) yo'riqnomasi" (2011/65/YI), 1060/2010-sonli "Komissiyaning vakolat berilgan nizomi" (YI) va 643/2009-sonly nizomi (EC) asosida amalga oshirilgan Ekodizayn yo'riqnomasi (2009/125/EC) talablariga mos ekani belgilab qo'yildi. (Faqat Yevropa mamlakatlarida sotiladigan mahsulotlar uchun)

### O'RNETISH BO'YICHA MUHIM OGOHLANTIRUVCHI BELGILAR

-  • Muzlatish kamerasini nam

yoki unga suv tegishi  
mumkin bo'lgan joylarga  
o'rnatmang.

- Elektr qismlaridagi qoplamaning shikastlanishi elektr toki zarbasiga yoki yong'inga sabab bo'lishi mumkin.
- Ushbu muzlatish kamerasini bevosita quyosh nuri ostiga yoki plita, uy isitgichi va shu kabi boshqa issiqlik chiqazadigan jihozlar oldiga joylashtirmang.
- Gaz quvurlari, telefon liniyalari yoki boshqa uchqun chiqazishga qodir sim chiviqlardan ushbu jihozni yerga ulash uchun foydalanmang.
- Yerga ulashdan noto'g'ri foydalanish elektr toki zarbasiga sabab bo'lishi mumkin.
- Bir qancha jihozni bitta elektr quvvat tarmog'iga ulangan bir necha rozetkalar uyasiga ulamang. Muzlatish kamerasi har doim alohida elektr rozetkasiga ulangan turishi va undagi quvvat kuchlanishi pasport yozuvida qayd etilgan kuchlanishga mos kelishi kerak.
- Bu yuqori darajada xizmat ko'rsatish samaradorligini ta'minlaydi, hamda uydagi elektr quvvat zanjirlarining ortiqcha yuklanishi oldini oladi. Yuklanish o'z o'rnida simlarning qizib ketishiga va natijada yong'in chiqish xavfini to'g'dirishiga olib kelishi mumkin.
- Uzunligi bo'ylab yoki ikki uchida shikastlangan yoki shilingan joylarga

ega kabeldan foydalanmang.

- Elektr quvvat kabelini bukming yoki uning ustiga og'ir buyumlarni joylashtirmang.



- Ushbu muzlatish kamerasidan foydalanishdan avval uni qo'llanmaga muvofiq tarzda to'g'ri o'rnatish va joylashtirish kerak.
- Agar devordagi rozetka bo'shab qolgan bo'lsa, unga elektr quvvat vilkasini tiqmang.
- Chunki yong'in chiqishi yoki elektr tokdan zarba olish xavfi mavjud.
- Elektr vilkani elektr manbasiga to'g'ri holatda ulang va kabel pastga osilib turishi kerak.
- Agar vilka yuqori qismi pastga qaragan holda ulansa, kabel qirgilib ketishi va yong'inga yoki elektr tokdan zarba olishga sabab bo'lishi mumkin.
- Muzlatish kamerasini boshqa joyga ko'chirishda, uning elektr kabeli ustidan surish yoki kabelning shikastlanishidan ehtiyot bo'ling.
- Bu yong'in chiqish xavfini tug'diradi.
- Elektr kabeli vilkasi muzlatish kamerasining orqa tomonida qisib qolmagani yoki shikastlanmaganiga ishonch hosil qiling.
- O'rama materiallarni bolalar qo'li yetmaydigan joyda saqlang.
- Bolalar ushbu materiallarni boshlariga kiyganlarida bo'g'ilib qolib o'lishlari mumkin.

- O'rnatgandan keyin vilkadan oson foydalanish uchun muzlatish kamerasini qulay joylashtirish kerak.



- Muzlatish kamerasi yerga ulangan bo'lishi kerak.
- Muzlatish kamerasidan elektr toki chiqishi natijasida elektr tokning har qanday holatdagi chiqishi yoki elektr tokidan zarba olishning oldini olish uchun uni yerga ulab qo'yishingiz zarur.



- Agar elektr tok kabeli shikastlangan bo'lsa, uni darhol ishlab chiqaruvchidan yoki uning xizmat ko'rsatuvchi xodimidan almashtirib berishini so'rang.
- Muzlatgich saqlagichini faqat malakali texnik yoki xizmat ko'rsatuvchi kompaniya almashtirishi kerak.
- Ushbu talabga rioya qilmaslik elektr tokidan zarba olish yoki jarohatlanishga sabab bo'lishi mumkin.



## O'RNATISH UCHUN OGOHLANTIRUVCHI BELGILAR



- Jihoz korpusi yoki o'rnatish tuzilmasidagi havo almashish tirqishlarining to'silib qolishiga yo'l qo'ymang.

- Muzlatish kamerasini o'rnatgandan keyin 2 soat kuting.





## FOYDALANISH BO'YICHA MUHIM OGOHLANTIRUVCHI BELGILAR



- Elektr tok vilkasini nam qo'l bilan rozetkaga tiqmang.
- Muzlatish kamerasi ustiga narsalar qo'ymang.
- Muzlatish kamerasi eshigini ochganingizda yoki yopganingizda uning ustidagi narsalar tushib ketishi va shaxsiy jarohatlanishga va/ yoki moddiy zararga sabab bo'lishi mumkin.
- Suv to'ldirilgan idishni jihaz ustiga qo'ymang.
- Agar suv to'killib ketsa, elektr tokidan zarba olishingiz yoki yong'in chiqishiga sabab bo'lishi mumkin.
- Bolalar muzlatish kamerasi eshigiga osilishiga yo'l qo'ymang. Aks holda ular qattiq jarohat olishi mumkin.
- Bolalarning muzlatish kamerasi ichiga kirib olishlariga yo'l qo'ymang. Ularning muzlatish kamerasi ichida qamalib qolishlari xavfi mavjud.
- Muzlatish kameraning ichki devorlariga yoki muzlatish kamerasiga joylashtirilgan mahsulotlarga nam qo'llaringiz bilan tegmang.
- Bu sovuq urishga olib kelishi mumkin.

- Muzlatish kamerasiga tarkibi o'zgaruvchan yoki o't oluvchi moddalarni qo'ymang.
- Benzol, suyultirgich, spirt, efir, suyultirilgan gaz va boshqa shunga o'xshash mahsulotlarni saqlash portlashga sabab bo'lishi mumkin.
- Muzlatish kamerasida farmatsevtik mahsulotlari, ilmiy tadqiqot ashyolari yoki haroratga sezgir mahsulotlarni saqlamang.
- Muayyan harorat nazoratini qat'iy talab qiluvchi mahsulotlarni muzlatish kamerasiga joylashtirmang.
- Ishlab chiqaruvchi tavsiya qilgan elektr jihozlardan o'zga turdagilarni muzlatish kamerasiga joylashtirmang va uning ichida foydalanmang.

-  • Muz erishi jarayonini tezlashtirish uchun ishlab chiqaruvchi tavsiya qilganlaridan o'zga mexanik qurilmalar va boshqa vositalardan foydalanmang.

-  • Muzlatish kamerasi atroflariga zarar yetkazmang.
- Muzlatish kamerasini o'zboshimcha ilk bilan qismlarga ajratmang va/yoki ta'mirlamang.
- Bu yong'in chiqazishi, nosozliklar keltirib chiqarishi va/yoki shaxsiy jarohat olish xavfini tug'diradi.

-  • Bolalar ushbu jihoz bilan

o'ynamasliklarini nazorat qilish lozim.

- Ushbu muzlatish kamerasi faqat uy muhitida oziq-ovqat mahsulotlarini saqlash uchungina mo'ljallangan.
- Gaz chiqishi aniqlangan hollarda har qanday ochiq olov yoki uchqun chiqazuvchi manbalardan uzoqlashing va jihoz turgan xonani bir necha daqiqa shamollating.
- Faqat ishlab chiqaruvchi yoki xizmat ko'rsatuvchi xodim bergan yorug'lik diodli lampalaridan foydalaning.

-  • Agar farmatsevtika mahsulotiga o'xshagan bo'y yoki tutun hidini sezib qolsangiz, zudlik bilan elektr tok vilkasini rozetkadan ajratib oling va Samsung Electronics xizmat ko'rsatish markaziga murojaat qiling.

- Agar mahsulotlar yorug'lik diodli chiroq bilan jihozlangan bo'lsa, chiroq qopqog'i va yorug'lik diodli chiroqni o'zboshimchalik bilan bo'shatib olmang.
- Xizmat ko'rsatuvchi xodimlarga murojaat qiling.



## FOYDALANISH BO'YICHA OGOHLANTIRUVCHI BELGILAR

-  • Muzlatish kamerasiga gazlangan ichimliklarni

qo'ymang. Shisha yoki shisha idishlarni muzlatish kamerasiga qo'ymang.

- Shisha ichidagi suyuqlik muzlaganda u chil-chil sinib, shaxsiy jarohat yetkazishi mumkin.

★ • Mahsulot yaxshi ishlashi uchun

- Oziq-ovqat mahsulotlarini jihozning orqa tarafidagi havo teshiklariga yaqin qo'ymang, chunki bu muzlatish kamerasida havo bemaalol aylanishiga to'sqinlik qilishi mumkin.
- Oziq-ovqat mahsulotlarini muzlatish kamerasiga joylashtirishdan avval tegishli tarzda o'rang yoki germetik idishlarga soling.
- Muzlatish uchun yangi turdagi oziq-ovqat mahsulotini allaqachon muzlagan oziq-ovqat mahsuloti oldiga joylashtirmang.
- Muzlatilgan mahsulotlarning eng ko'p saqlash vaqti va yaroqlilik muddatlariga amal qiling.
- Agar uch haftadan kamroq muddatga biror joyga ketadigan bo'lsangiz, muzlatish kamerasini elektr manbasidan uzib qo'yish hojati yo'q. Lekin uch hafta yoki undan ko'proq muddatga ketadigan bo'lsangiz, barcha oziq-ovqat mahsulotlarini olib qo'ying. Muzlatish kamerasini elektr manbasidan uzib qo'yib uning ichini tozalang, yuving va quriting.
- Suv baki, muz patnisi, suv

kubdonlarini faqat ichimlik suv bilan to'ldiring.

- ✍ • Agar suv muzlatish kamerasiga zarar yetkazgan bo'lsa, elektr tok vilkasini chiqarib oling va Samsung Electronics xizmat ko'rsatish markaziga murojaat qiling.
- Shisha yuzasiga kuchli zarba bermang yoki ortiqcha kuch ishlatmang.
- Singan shisha odamga jarohat va/ yoki mulkka zarar yetkazishi mumkin.



## TOZALASH BO'YICHA EHTIYOTKORLIK BELGILARI

- ☐ • Muzlatish kamerasi ichi yoki tashqarisiga to'g'ridan-to'g'ri suv sepmang.
- Yong'in chiqishi yoki elektr tokidan zarba olish xavfi mavjud.
- Muzlatish kamerasi yaqinida yonuvchan gazli modda sepmang.
- Portlash yoki yong'in chiqish xavfi mavjud.

- ★ • Vilka ninalari atroflarini begona predmetlardan va changdan tozalang. Vilkani tozalayotganda ho'l yoki nam matodan foydalanmang va vilka ninalari atroflarini begona predmetlardan va

- changdan tozalang.
- Aks holda elektr tokidan zarba olish yoki yong'in chiqish xavfi mavjud.
  - Displayga to'g'ridan-to'g'ri tozalash vositalarini sepmang.
  - Displaydagi chop qilingan harflar o'chib ketishi mumkin.



- Muzlatish kamerasini tozalash va ta'mirlash vaqtida uni tokdan uzib qo'ying.



## **CHIQUITGA CHIQRISH BO'YICHA MUHIM OGOHLANTIRISH BELGILAR**

- ★ • Ushbu yoki boshqa muzlatish kamera(lar)ni chiqitga chiqazishda eshik/eshik zichlagichlari, zulfinarini kichik yoshdagi bolalar yoki jonivorlar ichiga qamalib qolmasliklari uchun olib tashlang. Bolalar ushbu jihoz bilan o'ynamasliklarini nazorat qilish lozim.
- Ushbu jihozning o'rama materiallarini atrof muhitga zararsiz tarzda chiqitga chiqaring.
- Bolalar ichiga osongina kirib olmasligi uchun tokchalarini joyida qoldiring. Chiqitga chiqazishdan oldin jihoz orqa tarafidagi naychalardan birortasi ham shikastlanmaganligini ta'minlang.
- R-600a yoki R-134a sovitish kimyoviy moddasi sifatida ishlatiladi. Ushbu muzlatish kamerasida qaysi sovitish kimyoviy moddasi ishlatilayotganini ko'rish uchun jihozning orqa tarafidagi kompressor yorlig'i yoki muzlatish kamerasi ichidagi passport yozuvlarini tekshirib ko'ring. Agar ushbu mahsulotda o't oluvchi gaz (R-600a sovitish kimyoviy moddasi) ishlatilsa, uni chiqitga chiqazish masalasida mahalliy hokimiyat idorasiga murojaat qiling. Siklopentandan izolyatsiyani gaz bilan puflash vositasi sifatida foydalaniladi. Izolyatsion materiallardagi gazlar maxsus yo'l bilan chiqitga chiqazishni talab qiladi. Ushbu mahsulotni atrof muhitga zararsiz tarzda chiqitga chiqazish uchun mahalliy hokimiyat idoralariga murojaat qiling. Chiqitga chiqazishdan oldin jihoz(lar)ning orqa tarafidagi naychalardan birortasi ham shikastlanmaganligini tekshiring. Naychalar ochiq joyda shikastlanishi mumkin.
- Agar ushbu jihoz ichida izobutan sovitish kimyoviy moddasi (R-600a), ya'ni atrof-muhit sharoitlariga muvofiq tabiiy gazi mavjud bo'lsa-da, u o't olish qobiliyatiga ega. Muzlatish kamerasini bir joydan ikkinchi joyga tashish va so'ng o'rnatishda, jihoz sovitish tizimining hech bir joyi shikastlanmaganligini tekshirish borasida ehtiyot choralari ko'rilishi lozim.
- Naychalardan otilib chiqayotgan



sovitish kimyoviy moddasi yonib ketishi yoki ko'zni jarohatlashi mumkin. Agar suyuqlik oqishi aniqlansa, ochiq olovdan yoki yonishi ehtimoliga ega narsalardan darhol uzoqlashing va jihoz turgan xonani bir necha daqiqa shamollating.

- Muzlatish tizimidan modda oqib chiqish holatlari yuzaga kelsa, yonuvchan gaz-havo aralashmasining hosil bo'lishini oldini olish uchun jihoz joylashtirilishi mumkin bo'lgan xonaning o'lchami foydalanilgan sovitish kimyoviy moddasi miqdoriga ko'ra aniqlanadi. Muzlatish kamerasida har qanday shikastlanish holatlari aniqlansa, uni yoqmang. Har qanday ikkilanish holatlarida, jihoz tarqatuvchisi bilan maslahatlashing. Muzlatish kamerasi ichidagi har 8 g R-600a sovitish kimyoviy moddasiga xonada 1 m<sup>3</sup> ajratilishi lozim. Jihozingizdagi sovitish kimyoviy moddasi miqdori uning ichidagi identifikatsiya yorig'ida ko'rsatilgan.



### TO'G'RI FOYDALANISH UCHUN QO'SHIMCHA MASLAHATLAR

- Elektr ta'minoti uzilib qolgan hollarda mahalliy elektr ta'minot kompaniyasiga qo'ng'iroq qiling va usbu uzilish qancha davom etishini so'rang.
- Bir yoki ikki soat ichida bartaraf etiladigan

elektr ta'minot uzilishlari muzlatish kamerasidagi harorat ko'rsatkichlariga ta'sir qilmaydi. Biroq, jihoz elektr toki bilan ta'minlanmayotgan vaqtda, uning eshigini kamroq ochib-yoping.

- Ammo elektr toki uzilishi 24 soatdan ko'p davom etadigan bo'lsa, barcha muzlatilgan oziq-ovqat mahsulotlarini chiqarib oling.
- Agar muzlatish kamerasining kaliti bo'lsa, uni bolalar qo'li yetmaydigan va jihozdan uzoqroq joyda saqlash kerak.
- Jihoz harorati jihoz ishlashi mo'ljallangan harorat diapazoning quyi chegarasidan past haroratga ega joyda uzoq vaqt davomida saqlansa, barqaror ishlamasligi (ichidagi mahsulotlarning muzlamasligi yoki muzlatilgan mahsulotlar bo'linmasidagi harorat juda iliq bo'lib qolishi) mumkin.
- Ushbu muzlatish kamerasi devorlarida muzlar paydo bo'lmaydi va shuning uchun bu jihozni qo'lda eritishning hojati yo'q. Bu jarayon avtomatik ravishda bajariladi.
- Muzni eritish vaqtida harorat ko'tarilishi Jahon standartlashtirish tashkiloti talablariga muvofiq keladi. Biroq muzlatish kamerasining erish vaqtida muzlatilgan oziq-ovqat mahsulotlari haroratining ko'tarilishi oldini olmoqchi bo'lsangiz, muzlatilgan oziq-ovqat mahsulotlarini bir necha qavat gazetaga o'rang.
- Muzdan eritish vaqtida muzlatilgan oziq-ovqat mahsulotlari haroratining ko'tarilib

ketishi, ularning saqlash uchun yaroqlilik muddatini qisqartirishi mumkin.

- Ikki yulduzcha (☉ ☊) belgisiga ega bo'lgan ikki yulduzli bo'lim(lar) yoki bo'lma(lar)dagi harorat muzlatish kamerasining boshqa bo'lma(lari)sidagi haroratga nisbatan biroz balandroq bo'ladi.
- Ikki yulduzli bo'lim(lar) yoki bo'lma(lar) yetkazib berilgan ko'rsatma va/yoki shartga asoslanadi.

### **Elektr tokini tejash bo'yicha maslahatlar**

- Muzlatish kamerasini havosi yaxshi almashadigan salqin, quruq xonaga o'rnatilgan.  
Uning bevosita quyush nuri ta'siri ostiga tushmasligiga ishonch hosil qiling va hech qachon issiqlik manbasi (masalan, isitish radiatori) yaqiniga joylashtirmang.
- Muzlatish kamerasi korpusidagi havo almashish tirqishlari yoki simto'rlarini to'sib qo'ymang.
- Issiq oziq-ovqat mahsulotini muuzlatish kamerasiga joylashtirishdan avval uning sovushini poylang.
- Muzlatilgan oziq-ovqat mahsulotlarini eritish uchun muzlatgichga qo'ying.  
So'ngra muzlatilgan oziq-ovqat mahsulotlarining past haroratidan muzlatgichdagi oziq-ovqat mahsulotlarini sovitishda foydalanishingiz mumkin.
- Ovqatni joylashtirish yoki olish vaqtida jihoz eshigini uzoq vaqt ochib turmang.  
Eshik qanchalik kam vaqt davomida

ochiq qoldirilsa, muzlatish kamerasida shuncha kam muz hosil bo'ladi.

- Muzlatish kamerasining orqa tomonini muntazam tozalab turing. Yig'ilgan chang elektr tok sarfini oshiradi.
- Haroratni keragidan pastroq darajaga o'rnatmang.
- Muzlatish baza bloki va orqa devoridan yetarlicha havo chiqib turganini tekshiring. Havo almashish tirqishlarini yopib qo'ymang.
- O'rnatishda o'ng, chap, orqa va yuqoridan bo'sh joy qoldiring.  
Bu elektr tok iste'molini kamaytiradi va natijada elektr tok uchun xarajatlaringiz ham kamayadi.
- Elektr quvvatdan samarali tarzda foydalanish uchun savatchalar, surilma qutilar, javonlar kabi barcha ichki moslamalarni ishlab chiqaruvchi tomonidan ta'minlangan o'rinda saqlang.

### **Bu qurilma uy sharoitida va**


- do'konlardagi oshxona hududlari, ofislar va boshqa ish muhitlari;
- fermer xo'jaliklarida va mehmonxonalar, motellar va boshqa turar-joy muhitlaridagi mijozlar tomonidan;
- uxlash va nonushta turidagi muhitlarda;
- umumiy ovqatlanish va shunga o'xshash chakana savdo uchun qo'llanilmaydigan boshqa joylarda foydalanish uchun mo'ljallangan.

# Muzlatish kamerangizni o'rnatish

## MUZLATGISH KAMERASINI O'RNATISHGA TAYYORLASH

Ushbu Samsung muzlatish kamerasini xarid qilganingiz bilan tabriklaymiz. Ushbu yangi muzlatish kamerasi taklif qiladigan zamonaviy xususiyatlar va samaradorlikdan bahramand bo'lasiz deb umid qilamiz.

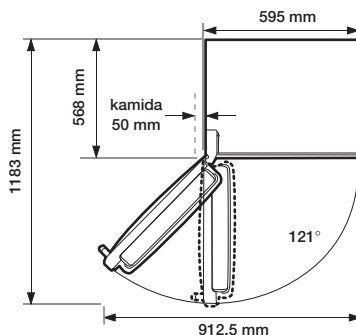
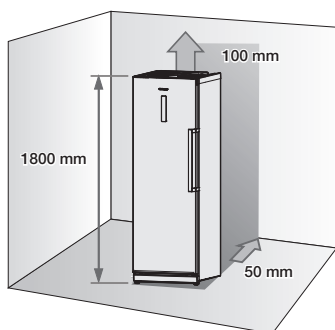
- Ushbu muzlatish kamerasidan foydalanishdan avval uni qo'llanmaga muvofiq tarzda to'g'ri o'rnatish va joylashtirish kerak.
- Ushbu jihozdan faqat ushbu qo'llanmada bayon qilingan maqsadlaridagina foydalaning.
- Ushbu muzlatish kamerasiga ko'rsatiladigan har qanday texnik xizmatni malakali shaxs bajarishini qat'iy tavsiya qilamiz.
- Ushbu jihozning o'rnama materiallarini atrof muhitga zararsiz tarzda chiqitga chiqaring.

 Muzlatish kamerasining ichki chirog'ini **OGOHLANTRISH** almashtirishdan avval uni elektr manbasidan ajrating.

- Aks holda elektr tokidan zarba olish xavfi mavjud.

## Muzlatish kamerasi uchun eng muvofiq joyni tanlash

- Bevosita quyosh nuri tushmaydigan joy.
- Tekis pol yuzasiga ega bo'lgan joy.
- Muzlatish kamerasi eshigi osonlik bilan ochiladigan joy.
- Ichki sovitish tizimida havo aylanishi uchun yetarli joy qoldirish kerak. Agar muzlatish kamerasi uchun yetarlicha bo'sh joy qoldirilmasa, ichki sovitish tizimi to'g'ri ishlamasligi mumkin.



- Ushbu muzlatish kamerasining balandligi boshqa modellardan farq qilishi mumkin.

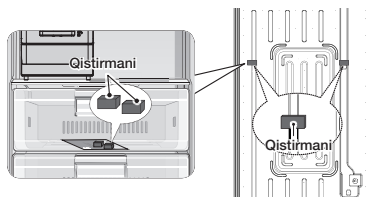
- O'rnatishda o'ng, chap, orqa va yuqoridan bo'sh joy qoldiring. Bu elektr tok iste'molini kamaytiradi va natijada elektr tok uchun xarajatlaringiz ham kamayadi.
- Muzlatish kamerasini harorati 10 °C darajadan past bo'lgan joylarga o'rnatmang.



**DIQQAT** Muzlatish kamerasini o'rnatish, unga xisमत ko'rsatish va orqa tarafini tozalashda uni to'g'ri tortib ko'tarib oling va ushbu ishlar amalga oshirilgandan so'ng uni orqaqa to'g'ri joylashtirib qo'ying. Muzlatish kamerasining ichi to'ldirilganda, u turgan joy uning vaznini ko'tara olishiga ishonch hosil qiling.



Yaxshi ishlashi uchun qistirmadagi qog'ozni olib tashlang va keyin ikkita qistirmani (Kulrang bo'lakcha) muzlatgichning orqa tomoniga biriktiring. Muzlatgichni o'rnatganingizda ikkala qistirmaning quyidagi rasmdagi kabi mahkamlanganligiga ishonch hosil qiling. Bu muzlatgichning ishlashini yaxshilaydi.



## MUZLATISH KAMERASI ESHIGINING JOYINI O'ZGARTIRISH



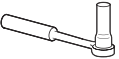





**OGHOLANTIRISH** Samsung kompaniyasi eshik joyini almashtirish ishlarini Samsung kompaniyasi tomonidan ma'qullangan xizmat ko'rsatuvchilar tomonidan bajarilishini tavsiya qiladi. Bu to'lov asosida va xaridorlarning mablag'lari evaziga amalga oshiriladi.

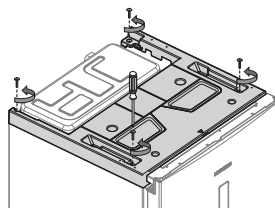


Eshik joyini o'zgartirish uchun qilinayotgan o'rinishlar vaqtida muzlatish kamerasiga yetkazilgan har qanday zararni jihozga berilgan kafolat qoplamaydi. Buning natijasida kerakli ta'mirlash ishlarini amalga oshirish uchun berilgan buyurtma to'lov asosida va xaridorlarning mablag'lari evaziga amalga oshiriladi.

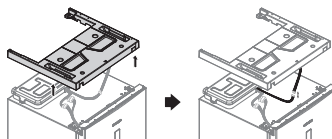
### Kerakli asbob-anjomlar (Jihoz bilan birga ta'minlanmaydi)

		
Xoch shaklidagi buragich (+)	Tekis uchli buragich (-)	10 mm.li Ko'ndalang kalit (boltlar uchun)
		
8 mm.li Ko'ndalang kalit (boltlar uchun)	Gayka kaliti (oshiq-moshiq o'qi uchun)	5 mm li olti burchakli kalit (quyi oshiq-moshiq o'qi uchun)

1. Muzlatish kamerasining tepasidsagi 4 ta murvatni bo'shatib oling.

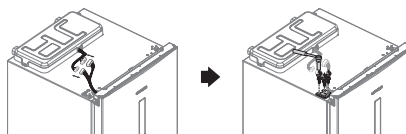


2. Plastmassali qopqoqni oling va unga ulangan simni ajrating. Plastmassali qopqoqni olgandan keyin, eshikni almashtirish uchun qismlarni tekshiring.



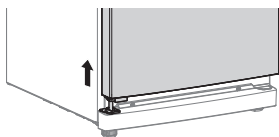
**DIQQAT** Plastmassali qopqoqni chiqarib olayotgan vaqtda elektr simlarga shikast yetkazmaslik uchun ehtiyot bo'ling.

3. Simlarni uzing va keyin 3 ta boltini bo'shatib oling.



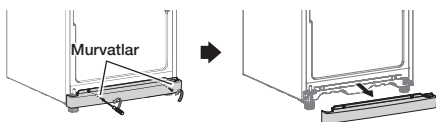
**OGHOLANTIRISH** Elektr simlariga tegishdan avval muzlatish kamerasining vilkasi rozetkadan uzilganiga ishonch hosil qiling.

4. Eshikni pastki oshiq-moshig'idan ehtiyotlik bilan tepaga tikka ko'tarib, uni chiqarib oling.

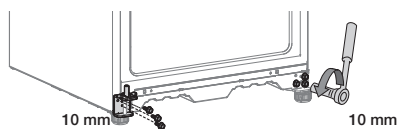


**DIQQAT** Muzlatish kamerasi eshigi og'ir, uni bo'shatib olishda o'zingizga jarohat yetkazmaslik uchun ehtiyot bo'ling.

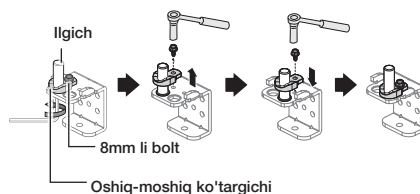
5. 2 ta murvatni bo'shatib olgandan keyin old oyoq qopqog'ini ajratib oling.



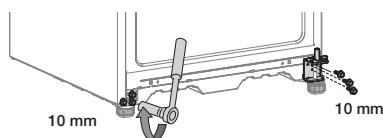
6. Oshiq-moshiqni qotiruvchi 3 ta boltni va ajratib olingan oshiq-moshiq o'rnatiladigan old oyoq oldidagi quyi chap tomondagi 3 ta boltni bo'shatib chiqaring.



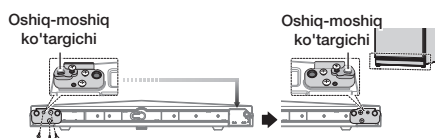
7. Birinchi o'rinda, olti burchakli klyuchdan foydalanib oshiq-moshiq o'qini ajratib. Oshiq-moshiq ko'targichini chiqarib olish uchun boltni bo'shatib oling va oshiq-moshiq o'qi tomoni va oshiq-moshiq ko'targichini almashtiring.



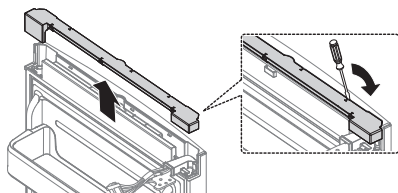
8. Avvalroq 6-amalda muzlatish kamerasining quyi o'ng tomonidan yechib olingan boltlar o'rniga oshiq-moshiqni o'rnatib. Keyinchalik foydalanish uchun muzlatish kamerasining quyi chap tomonidan oldinroq yechib olingan boltlarni joyiga burab qo'ying. Oyoqni chapdan o'ngga o'zgartiring.



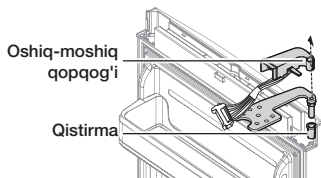
9. Muzlatish kamerasi eshigining quyi o'ng tomonidagi murvatlarni bo'shatib oling. Eshik cheklagich tarafini chapdan o'ng tomonga o'zgartiring. Oshiq-moshiq ko'targichi o'rni ham o'zgartiring.



10. Simlar tomonini almashtirish uchun muzlatish kamerasi eshigining tepasidagi sim qopqog'ini bo'shatib oling.

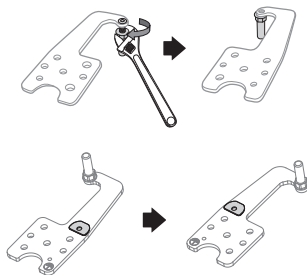


11. Muzlatish kamerasi eshigidan oshiq-moshiq va qistirmani chiqarib oling. Oshiq-moshiq qopqog'ining chap tomonini ajrating va simlarni oshiq-moshiq qopqog'ining ichidan tortib oling.

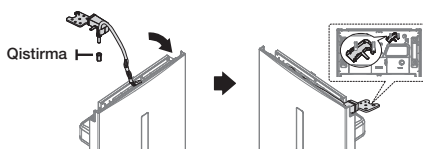


Oshiq-moshiq qopqog'ini olishda elektr simlariga shikast yetkazmaslik uchun ehtiyot bo'ling.

12. Gayka kaliti bilan oshiq-moshiq o'qini ajratib va keyin oshiq-moshiqni aylantirib uning o'qini qaytadan birliktiring. Tepadagi qistirmani chiqarib oling va uni boshqa tomonga birliktiring.

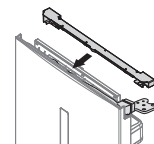


13. Muzlatish kamerasi eshigidagi oshiq-moshiqni 11-amalning aksini bajarib qayta yig'ing. Oshiq-moshiq qopqog'ining o'ng tomonini ishlatishni (bu 2- amalga ko'ra ajratib olingan plastmassali qopqog tagida joylashgan), hamda qistirmani ajratib olishni unutmang. Oshiq-moshiq, elektr simlar va oshiq-moshiq qopqog'ini qayta yiqqandan so'ng, tomonni chapdan o'ngga o'zgartiring.

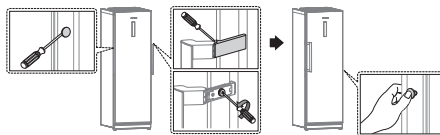


14. Oshiq-moshiq joyini o'zgartirgandan so'ng, qadoqdan o'ng tomon elektr tok simi qopqog'ini chiqarib olishni va uni muzlatish kamerasi eshigining yuqori qismidagi elektr sim bo'limiga joylashtirishni unutmang.

"Eshik simi O'ng qopqog'i" ni qadoq ichidan topish mumkin

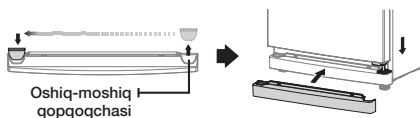


15. Dasta qopqog'ini ajratib oling va murvatlarni bo'shatib chiqazing. Qopqoqchalar va dastani eshikning o'ng tomonidan chap tomoniga qarab ajratib olishni unutmang. (O'ng tomonni ajratib olingan qopqoqchalar bilan yopishni unutmang.)

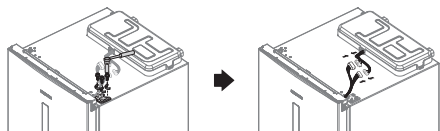


Jihoz modellariga ko'ra dastalar qopqoqqa ega bo'lmasligi mumkin.

16. Oshiq-moshiq qopqoqchalari joylarini o'zgartiring va old o'ng oyog'ini birliktiring. Muzlatish kamerasi eshigini diqqat bilan o'rnatish.

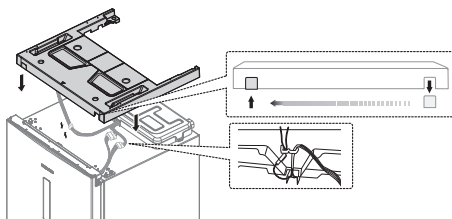


- 17.3 ta boltini qotiring va son'g elektr simlarni o'z joyiga qayta ulang.

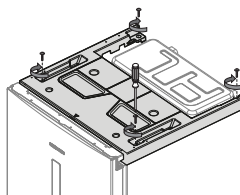


**OGHOLANTIRISH** Elektr simlariga tegishdan avval muzlatish kamerasining vilkasi rozetkadan uzilganligiga ishonch hosil qiling.

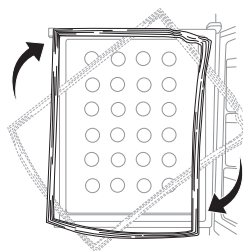
18. Plastmassali qopqoq ustidagi simni ulang va qopqoqni qaytarib o'z joyiga qo'ying.



- 19.4 ta murvatni o'z joyiga qotiring.



20. Muzlatish kamerasi eshigi zichlagichlarini ajratib oling va ularni 180° ga aylantirib joyiga o'rnatish.



- OGHOLANTIRISH**
- Eshikni aylantirgandan keyin muzlatish kamerasi eshigi zichlagichlari to'g'ri joylashtirilganiga ishonch hosil qiling. Agar to'g'ri joylashtirilmasa, shovqin chiqishi yoki jihozning to'g'ri ishlashiga ta'sir ko'rsatuvchi suv tomchilari hosil bo'lishi mumkin.

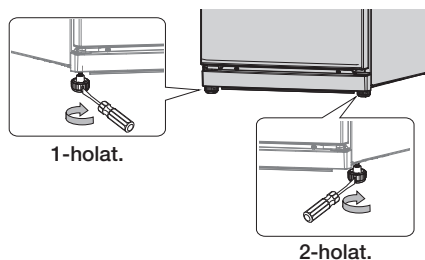
## MUZLATISH KAMERASI BALAND-PASTLIGINI TO'G'IRLASH

Agar muzlatish kamerasining old tarafi orqasiga qaraganda bir oz baland bo'lsa, eshiklar osonlik bilan ochilishi va yopilishi mumkin.

Balandligini ko'tarish uchun burama oyoqchalarini soat mili yo'nalishida va pasaytirish uchun soat miliga qarama-qarshi yo'nalishda burang.

### 1-holat. Muzlatish kamerasi chap tomonga og'ib turibdi.

- Chapdagi burama oyoqchasini muzlatish kamerasi tekis holatga kelgunga qadar o'q yo'nalishida burang.



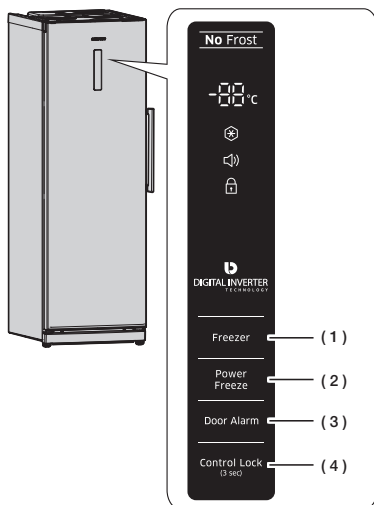
### 2-holat. Muzlatish kamerasi o'ng tomonga og'ib turibdi.


- O'ngdagi burama oyoqchasini muzlatish kamerasi tekis holatga kelgunga qadar o'q yo'nalishida burang.



# Muzlatish kamerasini boshqarish

## BOSHQARUV PANELINI TEKSHIRISH



 Har gal tugma bosilganda qisqa signal tovushi eshitiladi.

## BOSHQARUV PANELIDAN FOYDALANISH

### (1) Freezer (Muzlatish kamerasi)

Haroratini  $-15^{\circ}\text{C}$  dan  $-23^{\circ}\text{C}$  gacha bo'lgan diapazon oralig'ida o'rnatish uchun, muzlatish kamerasidagi "Freezer" (Muzlatish kamerasi) tugmasini bosing. Standart holda harorat  $-19^{\circ}\text{C}$  ga o'rnatilgan bo'ladi va har gal "Freezer" (Muzlatish kamerasi) tugmasini bosganingizda harorat quyidagi tartibda o'zgaradi va harorat indikatorini kerakli haroratni ko'rsatadi.

$-88^{\circ}\text{C}$

$-19^{\circ}\text{C}$  —  $-20^{\circ}\text{C}$  —  $-21^{\circ}\text{C}$  —  $-22^{\circ}\text{C}$  —  $-23^{\circ}\text{C}$   
 $-18^{\circ}\text{C}$  —  $-17^{\circ}\text{C}$  —  $-16^{\circ}\text{C}$  —  $-15^{\circ}\text{C}$

Muayyan haroratga o'rnatilgandan so'ng, harorat indikatorini muzlatish kamerasidagi ayni vaqtdagi haroratni ko'rsatadi.




### (2) Power Freeze (Kuchli muzlatish)

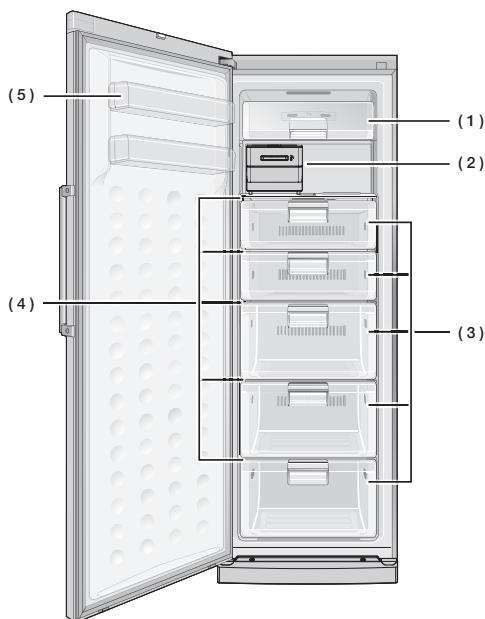
Kuchli muzlatish funksiyasini faollashtirish uchun "Power Freeze" (Kuchli muzlatish) tugmasini bosing. Kuchli muzlatish indikatorini yonadi va muzlatish kamerasi o'zining muzxonasidagi mahsulotlarni muzlatish uchun talab qilinadigan vaqtni tezlashtiradi.



Ushbu funksiyadan foydalanayotganingizda elektr toki sarfi ortadi. Ushbu funksiyani katta hajmdagi oziq-ovqat mahsulotlarini muzxonaga joylashtirishdan 20 soat oldinroq faollashtirish lozim. Kuchli muzlatish funksiyasini o'chirish uchun "Power Freeze" (Kuchli muzlatish) tugmasini qaytadan bosing.

ISHLATISH

<b>(3)</b>	<b>Door Alarm (Eshik ogohlantirish signali)</b>	<b>(4)</b>	<b>Control Lock (3 sec) (Qulfni boshqarish - 3 soniya)</b>
	<p><b>1. Door Alarm (Eshik ogohlantirish signali)</b> Ogohlantirish signali funksiyasini faollashtirish uchun "Door Alarm" (Eshik ogohlantirish signali) tugmasini bosing. Signal indicatori yoqiladi va agar muzlatish kamerasi eshigi 2 daqiqadan ortiqroq vaqt davomida ochiq qolsa, muzlatish kamerasidan signal ovozi eshitaladi. Eshik ogohlantirish signali funksiyasini o'chirish uchun "Door Alarm" (Eshik ogohlantirish signali) tugmasini qaytadan bosing.</p> <p><b>2. Harorat ogohlantirish signali</b> Harorat ogohlantirish signali funksiyasini faollashtirish uchun "Door Alarm" (Eshik ogohlantirish signali) tugmasini bosing. Signal indicatori yonadi. Agar elektr tok ta'minoti uzilganligi sababli muzxona harorati juda ko'tarilib ketgan bo'lsa, displeyda "--" ogohlantirish signali ko'rsatiladi. "Freezer" tugmasi bosilganda, muzxonada ko'tarilgan "eng yuqori harorat" displeyda besh soniya davomida ko'rsatiladi. Son'g ayni vaqtdagi harorat ko'rsatiladi. Harorat ogohlantirish signali funksiyasini o'chirish uchun "Door Alarm" (Eshik ogohlantirish signali) tugmasini qaytadan bosing. Bu ogohlantirish quyidagi holatlarda ishlaydi: - jihoz yoqilgan bo'lsa - elektr tok ta'minoti uzilganligi sababli muzxona harorati juda ko'tarilib ketgan bo'lsa</p> <p><b>3. Displeyni o'chirish</b> Standart holatda harorat displeyi o'chiq bo'ladi. Unda yoqish va o'chirish rejimlari o'rtasida bir-biriga o'tish uchun "Door Alarm" (Eshik ogohlantirish signali) tugmasini 3 soniya davomida bosib turing.</p>		<p>Qulf funksiyasini faollashtirish uchun "Control Lock" (Qulfni boshqarish) tugmasini 3 soniya davomida bosib turing. Qulf indicatori yonadi va boshqarish panelidagi barcha tugmalar qulflanadi. Qulf funksiyasini o'chirish uchun, "Control Lock" (Qulfni boshqarish) tugmasini yana 3 soniya davomida bosib turing.</p> <p> Jihozning modellariga ko'ra ba'zi-bir xususiyatlar farqli bo'lishi va ayrim modellarda mavjud bo'lmasligi mumkin.</p>



#### (1) YUQORI TOKCHA

Yuqori tokcha oziq-ovqat mahsulotlarini osonlikcha olish va joylashtirish uchun bosiladigan plastmassali qopqoq bilan jihozlangan.

#### (2) MUZ TAYYORLAGICHNING BURAGICHI

Jihozda muz tayyorlash va muz tayyorlagichining buragichi ostidagi muz qutisida saqlash mumkin.

#### (3) KATTA TORTMA

Quruq oziq-ovqat mahsulotlari va go'shtni saqlash uchun qulay.

Muzlatish kamerasida saqlanayotgan mahsulotlar zar qog'oz yoki boshqa muvofiq materiallar bilan yaxshi o'rangan bo'lib konteynerlarda saqlanishi lozim.

#### (4) TOBLANGAN SHISHALI TOKCHA

Katta tortmalarni ko'tarishga qodir, lekin oziq-ovqat mahsulotlarni unga qo'yish uchun oddiy tokcha sifatida ishlatilishi mumkin.

#### (5) YENGIL MUZLATISH UCHUN ESHIK TUTQICHLARI


Muzlatilgan mahsulotlarning kichik qadoqlari uchun ishlatilishi mumkin.

- Muz tayyorlagich buragichining ( 2 ) joylashuvini bir-biri bilan almashtirish mumkin.
- Ko'proq joy bo'shatish uchun, siz tepa javon qopqog'ini ( 1 ), Muz hosil qilgich buragichini ( 2 ) va tepadagi to'rt dona katta qutilarni ( 3 ) olib tashlashingiz mumkin. U issiqlik va mexanik xususiyatlariga ta'sir ko'rsatmaydi. Muzlatilgan mahsulotlar bo'lmasingiz e'lon qilingan saqlash hajmi ushbu qismlar mavjud bo'lmaganiga asosan hisoblab chiqiladi.



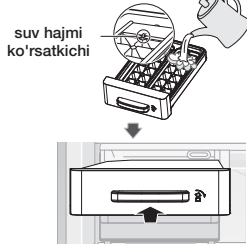
**DIQQAT** Muzlatish kamerasida shishada suyuqlik saqlamang.


## MUZ TAYYORLASH

 Jihoz modellariga ko'ra muz patnisi farqli bo'lishi mumkin.

### Muz kublarini tayyorlash

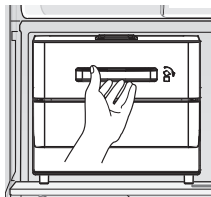
1. Muz kubi patnisini o'zingizga tortib, chiqarib oling.
2. Patnisni unda belgilab qo'yilgan suv hajmining eng yugori ko'rsatkichigacha suv bilan to'ldiring.
3. Suvni to'kmasdan patnisni o'z joyiga joylashtiring.
4. Muz kublari hosil bo'lgunicha kuting.




 **Muzlatish vaqti**  
Muz kublari hosil bo'lishi uchun harorat "Power Freeze" (Kuchli muzlatish)ga o'rnatilib, taxminan bir soat kutish tavsiya qilinadi.

### Muz kublarini chiqarib olish

1. Muz qutisi muz patnisini ostida ekaniga ishonch hosil qiling. Agar bo'lmasa, uni o'z joyiga joylashtiring.
2. Muz patnisini tutqichini patnis bir oz qiyshaygunicha soat mili yo'nalishida mahkam burang. Muz kubchalari saqlash idishiga tushadi.
3. Muz olish uchun, muz patnisini bir oz ko'taring va o'zingizga torting.

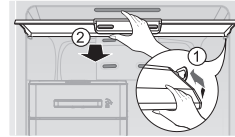



## ICHKI QISMLARNI CHIQRIB OLISH

 Jihozning modellariga ko'ra ba'zi-bir xususiyatlar farqli bo'lishi va ayrim modellarda mavjud bo'lmasligi mumkin.

### Yuqori tokcha qopqog'i

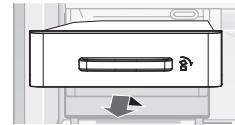
1. Chap tomondagi qulf mexanizmi ochilganiga qadar, qopqoqning o'ng tomonini ichkariga qarab bosing.
2. Har ikki tomondagi qulf mexanizmlari o'yiqlaridan ko'tarilsa, qopqoqni chiqarib olish uchun o'zingizga torting.



 Shishali tokchani o'rnatish yoki chiqarib olish vaqtida, yuqori tokcha qopqog'ini olib qo'yishni unutmang.

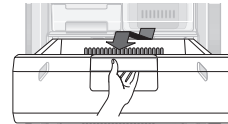
### Muz tayyorlagichning buragichi

Muz tayyorlagichning buragichini bir oz ko'taring va o'zingizga torting.



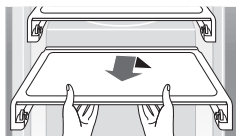
### Tortmalar

Tortmalarni chiqarib olish uchun ularni to'liq o'zingizga torting va keyin bir oz ko'tarib chiqarib oling. (Kichik tortma/Yangi mahsulotlar tortmasi/Katta tortma)



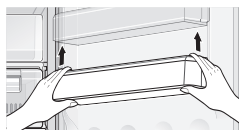
## Toblangan shishali tokcha

Ehtiyotkorlik bilan tokchalarni ikki qo'lingiz bilan ko'tarib o'zingizga torting.





## Yengil muzlatish uchun eshik tutqichlari

Eshik tutqichlarini ikkala qo'lingiz bilan mahkam ushlang va chiqarib olish uchun ehtiyotkorlik bilan ko'taring.



## MUZLATISH KAMERASINI TOZALASH

 **OGOHLANTIRISH** Tozalash uchun benzol, suyultirgich yoki Clorox™ (Gipoxloritning suv qo'shilgan eritmasi)dan foydalanmang. Ular jihoz yuzasiga zarar yetkazishi va yong'in chiqish xavfini tug'dirishi mumkin.

 **DIQQAT** Muzlatish kamerasi elektr manbasiga ulangan vaqtida unga suv sepmang, chunki bu elektr tok bilan zarba berishiga sabab bo'lishi mumkin. Hayotingizga xavf tug'dirmasligi uchun muzlatish kamerani benzol, suyultirgich yoki avtomobil yuvish vositasi bilan tozalang.

## ICHKI QISMLARGA XIZMAT KO'RSATISH

### Ichki lampaga xizmat ko'rsatish

 Xizmat ko'rsatuvchi xodimlarga murojaat qiling.

# Nosozliklarni bartaraf qilish

MUAMMO	YECHIM
<b>Muzlatish kamerasi umuman ishlamayapti yoki harorat juda baland.</b>	<ul style="list-style-type: none"><li>• Elektr tok vilkasi to'g'ri ulanganini tekshiring.</li><li>• Old panelda haroratni boshqarish funksiyasi to'g'ri sozlanganmi?</li><li>• Muzlatish kamerasiga quyosh nuri tushib turibdimi yoki yaqin atrofda biron bir isitish manbasi mavjudmi?</li><li>• Muzlatish kameraning orqa tarafi devorga juda yaqin joylashtirilmaganmi?</li></ul>
<b>G'alati tovushlar eshiltimoqda.</b>	<ul style="list-style-type: none"><li>• Muzlatish kamerasi qattiq va tekis pol yuzasiga o'rnatilganini tekshiring.</li><li>• Muzlatish kameraning orqa tarafi devorga juda yaqin joylashtirilmaganmi?</li><li>• Muzlatish kameraning orqasiga yoki tagiga biron-bir predmetlar tushib qolmaganmi?</li><li>• Shovqin muzlatish kamerasining kompressoridan kelyaptimi?</li><li>• Muzlatish kameraning ichidan chiqqillagan tovush eshinishi mumkin; bu – normal holat. Turli aksessuarlar bir-biriga tegishi yoki kengayishi natijasida bu kabi tovush eshinishi mumkin.</li></ul>
<b>Muzlatish kamerasining old burchaklari va yon tomonlarining harorati issiqroq, hamda ularda suv tomchilari hosil bo'lmoqda.</b>	<ul style="list-style-type: none"><li>• Suv tomchilari hosil bo'lishining oldini olish uchun jihozning old burchaklariga issiqqa chidamli naychalar o'rnatilgan. Tashqari muhitning harorat oshsa, bu har doim ham samara bermasligi mumkin. Biroq bu odatdan tashqari hol emas.</li><li>• Namlik juda baland bo'lgan ob-havo sharoitlarida havo tarkibidagi namlik jihozning sovuq yuzasi bilan aloqaga kelganda muzlatish kamerasining tashqi yuzasida suv tomchilari vujudga kelishi mumkin.</li></ul>
<b>Jihoz ichida suyuqlikning qulqullashini eshinish mumkin.</b>	<ul style="list-style-type: none"><li>• Bu muzlatish kamerasi ichini sovutadigan sovutish kimyoviy moddasidan chiqayotgan tovush.</li></ul>
<b>Muzlatish kamerasi ichidan yomon hid kelyapti.</b>	<ul style="list-style-type: none"><li>• Muzlatish kamerasi ichida aynigan oziq-ovqat mahsulotlari yo'qmi?</li><li>• Kuchli hidga ega bo'lgan oziq-ovqat mahsulotlari (masalan, baliq) germetik tarzda o'rab qo'yilganiga ishonch hosil qiling.</li><li>• Vaqti-vaqti bilan muzlatish kamerasini tozalab turing va har qanday buzilgan va shubhali oziq-ovqat mahsulotlarini tashlab yuboring.</li></ul>
<b>Muzlatish kamerasi devorlarida muz qatlami hosil bo'ldi.</b>	<ul style="list-style-type: none"><li>• Havo almashish tirqishlarini muzlatish kamerasiga joylashtirilgan mahsulotlar to'sib qo'ymaganmi?</li><li>• Havo almashishini yaxshilash uchun mahsulotlar orasida iloji boricha ko'proq joy qoldiring.</li><li>• Eshik zich yopilganmi?</li></ul>
<b>Muzlatish kamerasining ichki devorlari atrofida suv tomchilari hosil bo'lyapti.</b>	<ul style="list-style-type: none"><li>• Tarkibida suv miqdori ko'p bo'lgan mahsulotlar o'ralmagan holda namlik darajasi yuqoriligicha joylashtirilgan yoki eshik uzoq vaqt davomida ochiq qoldirilgan.</li><li>• Oziq-ovqat mahsulotlarini o'ralgan yoki germetik idishlarga solingan holda saqlang.</li></ul>

eslatma

---

## Atrofdagi xona haroratiga nisbatan cheklovlar

Ushbu muzlatgich atrofdagi havo harorati passport yozuvida ko'rsatilgan haroratga mos bo'lganda ishlashga mo'ljallangan.

Toifa	Belgi	Xona harorati oralig'i (°C)	
		IEC 62552 (ISO 15502)	ISO 8561
Kengaytirilgan mo'tadil	SN	+10 dan +32 gacha	+10 dan +32 gacha
Mo'tadil	N	+16 dan +32 gacha	+16 dan +32 gacha
Subtropik	ST	+16 dan +38 gacha	+18 dan +38 gacha
Tropik	T	+16 dan +43 gacha	+18 dan +43 gacha



Ichki haroratga muzlatgich o'rnatilgan joy, xona harorati va eshikning ochilib-yopilishlari soni kabi omillar ta'sir ko'rsatishi mumkin.

Ushbu omillar ta'sirini qoplash uchun haroratni talab qilingan darajaga o'rnatish.

### Ushbu sovutgichni to'g'ri chiqitga chiqarish (Elektr va elektronika jihozlari chiqindisi)

Uzbek



**(Chiqindilarni ajratgan holda yig'ish tizimiga ega bo'lgan mamlakatlarga tegishli)**

Mahsulot, aksessuarlar yoki bosma nashrlardagi ushbu markirovka ushbu mahsulot va uning elektron yordamchi qurilmalarining (masalan, zaryadlash qurilmasi, naushniklar, USB kabeli) xizmat muddatlarini o'tab bo'lganlaridan keyin boshqa maishiy chiqindilar bilan birgalikda chiqitga chiqarib bo'lmayligini ko'rsatadi. Keraksiz buyumlarni nazoratsiz tarzda chiqitga chiqarish tufayli atrof-muhitga yoki odamlarning salomatliklariga yetkazilishi mumkin bo'lgan zararlarning oldini olish uchun ko'rsatilgan elementlarni tashlab yuborilayotgan qurilmaning boshqa qismlaridan ajratib oling va moddiy resurslardan oqilona tarzda takroran foydalanishga ko'maklashish uchun ulardan qayta foydalaning.

Uyda foydalanuvchilar ekologik jihatdan xavfsiz tarzda qayta foydalanish uchun ushbu qurilmalarni qayta va qanday topshirish mumkinligi to'g'risida ma'lumotlar olish uchun o'zlari ushbu mahsulotni xarid qilgan chakana sotuvchiga yoki mahalliy hokimiyat ofisiga murojaat qilishlari kerak.

Biznes bilan shug'ullanuvchi foydalanuvchilar o'zlarining ta'minotchilari bilan bog'lanishlari va xarid shartnomasi qoidalari va shartlari bilan tanishishlari kerak. Ushbu mahsulot va uning elektron aksessuarlarini tashlab yuboriladigan boshqa tijoriy chiqindilar bilan birgalikda chiqitga chiqarish kerak.

**SAMSUNG**

Butun dunyo bo'ylab SAMSUNG bilan bog'laning

Agar Samsung mahsulotlari to'g'risida savol yoki fikrlaringiz bo'lsa,

SAMSUNG kompaniyasining xaridorlarga xizmat ko'rsatish markaziga murojaat qiling.

100-084 International Business Center, 107B, Amir Temur str., Tashkent, Uzbekistan

8-10-800-500-55-500

[www.samsung.com/support](http://www.samsung.com/support)



DA68-03009L-03