



## uk Зміст

Правила техніки безпеки .....	3	Заморожування свіжих продуктів .....	9
Вказівки щодо утилізації .....	5	Функція швидкого заморожування SuperFreezing.....	10
Об'єм поставки .....	5	Розморожування заморожених продуктів.....	11
Вказівки щодо монтажу.....	5	Оснащення.....	11
Температура в приміщенні та вентиляція .....	6	Вимкнення та відключення приладу ...	11
Підключення приладу.....	6	Розморожування .....	12
Знайомство з приладом.....	7	Чищення приладу .....	12
Увімкнення приладу .....	7	Поради для заощадження електроенергії .....	12
Регулювання рівня температури .....	8	Шуми під час роботи приладу .....	13
Попереджувальні сигнали.....	8	Усунення незначних несправностей власноруч.....	14
Корисний об'єм .....	8	Сервісні центри .....	14
Морозильна камера .....	8	<b>Інструкція з монтажу .....</b>	<b>15</b>
Максимальна здатність заморожування.....	9		
Заморожування та зберігання заморожених продуктів.....	9		

## Правила техніки безпеки

### Перед увімкненням приладу

Уважно прочитайте інструкції з експлуатації та монтажу! Вони містять важливу інформацію щодо встановлення, використання приладу та догляду за ним.

Виробник не несе жодної відповідальності у випадку недотримання вказівок та попереджень, що містяться в даній інструкції. Збережіть інструкцію з експлуатації та монтажу для подальшого використання або для передачі у випадку продажу приладу.

### Технічна безпека

Прилад містить невелику кількість холодоагенту R600a, який не є шкідливим для навколишнього середовища, проте легко займається. Під час транспортування та встановлення приладу не можна допускати пошкодження трубки контуру охолодження. Внаслідок витіку холодоагент може зайнятися або викликати подразнення очей.

#### У випадку пошкодження контуру охолодження:

- Не допускайте наближення відкритого вогню та/або джерел займання до приладу;
- Ретельно провітріть приміщення впродовж декількох хвилин;
- Вимкніть прилад та від'єднайте його від системи живлення (витягніть штепсель з розетки);
- Зверніться до сервісної служби.

Чим більше холодоагенту в холодильнику, тим більшим має бути приміщення, в якому встановлюється прилад. У випадку витіку холодоагенту в надто маленькому приміщенні може утворитися легкозаймиста суміш газу з повітрям.

Мінімальний об'єм приміщення, в якому встановлюється прилад, слід визначати з розрахунку 1 м<sup>3</sup> об'єму приміщення на 8 г холодоагенту. Кількість холодоагенту вказана на паспортній табличці приладу.

Заміну кабелю живлення приладу у випадку його пошкодження має виконувати представник виробника приладу чи сервісної служби або інша особа з відповідною кваліфікацією. Монтажні роботи та ремонт, виконані неналежним чином, можуть призвести до завдання значної шкоди користувачеві.

Ремонтні роботи мають виконуватися лише представником виробника приладу чи сервісного центру або іншою особою з відповідною кваліфікацією.

При проведенні ремонтних робіт мають використовуватися лише оригінальні запчастини заводу-виробника. Гарантія виробника щодо відповідності нормам безпеки поширюється лише на випадки застосування оригінальних запчастин.

За необхідності використовуйте лише подовжувач, придбаний у сервісному центрі.

### Важливі вказівки щодо користування приладом

- Ніколи не користуйтеся електроприладами (напр. нагрівачами, електричними пристроями для приготування льоду тощо) всередині холодильника. Існує небезпека вибуху!
- Ніколи не використовуйте пароочисник для розморожування і чищення приладу. Пара може потрапити в електричні деталі холодильника і спричинити коротке замикання. Існує небезпека ураження електричним струмом!
- Не використовуйте гострі предмети або предмети з загостреними краями для усунення інею або шару льоду. Це може призвести до пошкодження трубки контуру холодоагенту. Внаслідок витіку холодоагент може зай-

нятися або викликати подразнення очей.

- Не зберігайте в холодильнику продукти, що містять горючі гази-витискувачі (наприклад, аерозоль) та вибухові речовини. Існує небезпека вибуху!
- Не спирайтесь на цоколь приладу, контейнери для зберігання продуктів, дверцята тощо та не використовуйте їх як підпорки.
- Для розморожування або чищення приладу вийміть штепсель з розетки або вимкніть запобіжник. Виймаючи штепсель з розетки, тягніть за штепсель, а не за шнур.
- Міцні алкогольні напої повинні зберігатися в холодильнику лише у вертикальному положенні в щільно закритих пляшках.
- Не допускайте забруднення пластмасових деталей та ущільнювача дверей жиром чи олією.
- Ніколи не закривайте і не блокуйте вентиляційні отвори холодильника.
- Діти та особи з обмеженими фізичними, сенсорними або психічними можливостями, а також особи, які не володіють відповідними знаннями щодо експлуатації приладу, можуть користуватись приладом лише під наглядом особи, відповідальної за їх безпеку або після проведення інструктажу такою особою
- Не зберігайте напої у пляшках чи банках (особливо сильно газовані напої) у морозильній камері. Пляшки та банки можуть лопнути!
- Не споживайте заморожені продукти одразу після того, як Ви їх вийняли з морозильної камери. Існує небезпека обмороження!
- Не тримайте довго в руках заморожені продукти, лід та не торкайтеся труб випарника. Існує небезпека обмороження!

## Якщо в домі є діти

- Не дозволяйте дітям гратися з упаковкою та її частинами. Неналежне використання картонних коробок та полімерної плівки може призвести до задухи!
- Не дозволяйте дітям гратися з приладом!
- Якщо холодильник оснащений замком, зберігайте ключ у недоступному для дітей місці!

## Загальні положення

Холодильник призначений:

- для охолодження та заморожування продуктів;
- для приготування льоду.



Прилад призначений для використання в домашньому господарстві.

Прилад захищений від радіооперешкод згідно з Директивою ЄС 2004/108/ЄС. Контур холодоагенту був підданий перевірці на герметичність. Цей холодильник відповідає належним нормам безпеки для електроприладів (EN 60335-2-24).

## Вказівки щодо утилізації

### Утилізація упаковки

Упаковка захищає Ваш прилад від пошкодження під час транспортування. Упаковка виготовлена виключно з матеріалів, що не шкодять навколишньому середовищу та придатні для повторної переробки. Будь ласка, подбайте про довкілля: утилізуйте упаковку належним чином!

За інформацією щодо актуальних шляхів утилізації зверніться, будь ласка, до Вашого торгового представника або у відповідне комунальне управління.

### Утилізація старих приладів

Старі прилади не є непотребом! Утилізуючи їх належним чином, можна отримати цінну сировину.

Цей прилад марковано відповідно до Європейської директиви 2002/96/EG щодо утилізації старих електричних та електронних приладів (waste electrical and electronic equipment - WEEE).

Дана директива окреслює вимоги щодо утилізації та переробки старих приладів на території ЄС.



### Попередження

Після завершення строку експлуатації приладу необхідно виконати наступні дії:

1. Витягнути штепсель з розетки.
2. Від'єднати кабель живлення зі штепселем.
3. Залишити полиці та ящики на своєму місці, щоб діти не змогли потрапити всередину приладу.
4. Не дозволяйте дітям гратися зі старим приладом. Існує небезпека задухи!

Холодильні прилади містять холодоагент та гази у системі ізоляції. Холодоагент і гази мають утилізуватися належним чином. Не допускайте пошкодження трубки контуру охолодження до моменту кваліфікованої утилізації.

## Об'єм поставки

Після доставки приладу перевірте всі частини на наявність транспортних пошкоджень. В разі наявності претензій щодо комплектації або дефектів зверніться, будь ласка, до дилера, в якого Ви придбали прилад, або до нашого сервісного центру.

До об'єму поставки приладу входить наступне:

- Морозильна камера
- Елементи оснащення (залежно від моделі)
- Мішечок з приладдям для монтажу
- Інструкція з експлуатації
- Інструкція з монтажу
- Сервісна книжка
- Гарантійний талон
- Інформаційний лист щодо рівня споживання електроенергії та рівня шуму під час роботи

## Вказівки щодо монтажу

Прилад слід встановлювати у сухому добре провітрюваному приміщенні. Заобітайте прямому потраплянню сонячних променів на прилад. Не встановлюйте прилад біля джерел тепла, наприклад, плити, обігрівача тощо без належної ізоляції чи дотримання вказаної нижче мінімальної відстані до джерела тепла:

- До електричних та газових плит: 3 см.
- До плит, що працюють на котельному паливі чи вугіллі: 30 см.

## Фіксація приладу під стільницею

При встановленні під стільницю, наприклад, виготовлені з каменю, скла або нержавіючої сталі, закріпити прилад безпосередньо до стільниці зазвичай неможливо. В такому випадку прилад слід кріпити до бокових стінок меблевого корпусу. Відповідний аксесуар Ви можете придбати у нашому сервісному центрі.

## Температура в приміщенні, вентиляція та глибина ніші

### Температура в приміщенні, в якому встановлено прилад

Окремі моделі приладу можуть належати до різних клімат-класів. Клімат-клас визначає допустимий діапазон температур у приміщенні, в якому встановлено прилад.

Клімат-клас вказаний на паспортній таблиці приладу (мал. 9).

Клімат-клас	Допустимий діапазон температур в приміщенні
SN	+10 °C до 32 °C
N	+16 °C до 32 °C
ST	+16 °C до 38 °C
T	+16 °C до 43 °C

### Вказівка

В межах температури зазначеного клімат-класу прилад є функціонально придатним. У випадку експлуатації приладу, що належить до клімат-класу SN, при температурі приміщення, нижчій за вказане значення, пошкодження приладу виключається при температурі до +5 °C.

### Вентиляція

Мал. 4

Повітря позаду холодильника нагрівається. Нагріте повітря повинно мати можливість вільного виходу. У випадку відсутності достатнього простору для вентиляції підвищуватиметься рівень споживання електроенергії приладом. Щоб запобігти цьому, уникайте закриття або блокування вентиляційних отворів.

## Підключення приладу

Після встановлення холодильника почекайте приблизно 1 годину, перш ніж його увімкнути. Під час транспортування мастило з компресора могло потрапити в систему охолодження.

Перед першим увімкненням очистіть внутрішні камери приладу (див. розділ «Чищення приладу»).

### Підключення приладу до мережі живлення

Розетка повинна знаходитися недалеко від приладу. Забезпечте доступність розетки після встановлення приладу. Прилад відповідає вимогам класу захисту I. Прилад підключається до розетки, заземленої та встановленої з дотриманням усіх відповідних правил та норм, що під'єднується до мережі змінного струму 220-240 В / 50 Гц.

Розетка повинна бути оснащена запобіжником, розрахованим на струм від 10 до 16 А або більше.

Якщо прилад експлуатується не в країнах Європейського Союзу, перед підключен-

ням приладу слід перевірити, чи відповідають вказані на паспортній таблиці показники напруги та виду струму параметрам Вашої електромережі. Ці дані вказані на паспортній таблиці приладу (мал. 9).

## Знайомство з приладом

Відкрийте останню сторінку з ілюстраціями. Ця інструкція з експлуатації підходить для кількох моделей приладу.

Оснащення моделей холодильника може відрізнятись. Зображення на ілюстраціях може відрізнятись від справжнього вигляду приладу.

Мал. 1

\* залежно від моделі.

- 1-5 Елементи системи управління
- 6 Полиця для охолодження
- 7 Контейнер для зберігання заморожених продуктів
- 8 Вентиляційні отвори

### Елементи системи управління

Мал. 2

- 1 **Клавіша регулювання температури.**  
Дана клавіша дозволяє регулювати рівень температури всередині приладу.
- 2 **Клавіша ВВІМК./ВИМК**  
Вмикає та вимикає прилад.
- 3 **Клавіша “super”.**  
Активує та деактивує режим “super freezing”.  
Індикатор режиму роботи функції «super freezing». Увімкнене підсвічування даного індикатора свідчить про роботу функції швидкого заморожування.

- 4 **Клавіша відключення акустичного сигналу відчинених дверцят**  
Слугує для відключення акустичного сигналу, див. розділ «Попереджувальні сигнали»

- 5 **Індикатор критичного підвищення рівня температури**

Підсвічування даного індикатора вказує на те, що рівень температури всередині приладу піднявся до критичного рівня, що може призвести до танення заморожених продуктів. Після досягнення обраного користувачем рівня температури підсвічування індикатора відключається.

## Увімкнення приладу

Мал. 2

Увімкніть прилад, натиснувши клавішу ВВІМК./ВИМК. (2). Натисніть клавішу відключення акустичного сигналу (4). Індикатор попереджувального сигналу (5) буде блимати, доки обрана температура не буде встановлена.

Виробник рекомендує обирати середнє значення рівня температури.

### Поради щодо експлуатації

- Під час роботи приладу можливе нагрівання окремих ділянок бокових стінок корпусу. Цей процес перешкоджає утворенню конденсату біля ущільнювача дверцят.
- Одразу після закриття дверей морозильної камери відчинити їх неможливо. Зачекайте декілька хвилини, доки не вирівняється тиск всередині приладу.
- Через особливості функціонування приладу окремі полицьки можуть швидко обмерзати. Це не впливає на функціонування приладу або кількість споживаної електроенергії. Розморжувати прилад слід, лише якщо уся поверхня полицьок вкрилася шаром льоду завтовшки понад 5 мм.



## Регулювання рівня температури

Мал. 2

Встановіть регулятор температури (1) на бажане значення. Чим більше значення, тим нижчою буде температура.

## Попереджувальні сигнали

Цей сигнал використовується для попередження користувача про надто високий рівень температури у морозильній камері, що може призвести до танення заморожених продуктів.

Попереджувальний сигнал може вмикатися і в інших ситуаціях:

- при увімкненні приладу,
- при завантаженні до приладу великої кількості свіжих продуктів,
- якщо дверцята морозильної камери були відчинені впродовж надто тривалого часу.

### Вказівка

Розморожені та підталі заморожені продукти не придатні для повторного заморожування. Такі продукти можуть заморожуватись повторно лише після належної обробки (варіння або смаження), тобто у складі вже готової страви.

В такому випадку вказані значення максимальної тривалості зберігання заморожених продуктів не є актуальними.

## Індикатор підвищення рівня температури

Мал. 2

Підсвічування даного індикатора вказує на те, що рівень температури всередині приладу піднявся до критичного рівня, що може призвести до танення заморожених продуктів.

## Відключення попереджувального сигналу

Мал. 2

Для відключення попереджувального сигналу натисніть клавішу відключення акустичного сигналу (4).

## Корисний об'єм

Дані стосовно корисного об'єму вказані на паспортній табличці приладу (мал. 9)

## Раціональне використання внутрішнього простору морозильної камери

Щоб розмістити в морозильній камері максимальну кількість заморожених продуктів, Ви можете вийняти з неї усі елементи оснащення. Продукти харчування можуть розміщуватися безпосередньо на полицях або на дні морозильної камери.

### Зняття елементів оснащення

Висуньте контейнер для заморожених продуктів до упору, підніміть спереду та вийміть (мал. 3)

## Морозильна камера

**Морозильна камера використовується для:**

- зберігання заморожених продуктів;
- приготування кубиків льоду;
- заморожування продуктів харчування.

### Вказівка

Слідкуйте за тим, щоб дверцята морозильної камери були завжди зачинені. Інакше заморожені продукти почнуть танути, а морозильна камера почне обмерзати. Це також може призвести до значного зростання кількості споживаної приладом електроенергії.

## Максимальна здатність заморожування

Дані щодо максимальної здатності заморожування за 24 години роботи вказані на паспортній табличці приладу (мал. 9)

## Заморожування та зберігання заморожених продуктів

### Поради щодо вибору заморожених продуктів

- Перевірте упаковку на наявність пошкоджень.
- Перевірте термін придатності товару.
- Температура в морозильнику магазину повинна складати  $-18^{\circ}\text{C}$  або бути нижчою цього показника.
- Заморожені продукти за можливості слід переносити у сумці-термосі та якомога швидше завантажувати до морозильної камери.

### Порада

- Велику кількість продуктів краще заморожувати у верхньому контейнері. Це дозволить пришвидшити процес заморожування та зберегти консистенцію та смак продуктів.
- Рівномірно розмістіть продукти по всій морозильній камері чи контейнерам для заморожених продуктів.

### Вказівка

При завантаженні свіжих продуктів у морозильну камеру слідкуйте за тим, щоб вони не контактували з замороженими продуктами. За необхідності розмістіть свіжі продукти у іншому контейнері.

## Зберігання заморожених продуктів

Для забезпечення вільної циркуляції повітря щільно закривайте контейнери для заморожених продуктів.

## Заморожування свіжих продуктів

Заморожуйте лише свіжі продукти, що не встигли зіпсуватися. Щоб зберегти харчову цінність, аромат та консистенцію овочів, перед заморожуванням їх необхідно бланшувати (обдати окропом). Не потрібно бланшувати перед заморожуванням баклажани, паприку, кабачки та спаржу.

Літературу стосовно процесу заморожування та бланшування Ви можете придбати в книжковому магазині.

### Вказівка

При завантаженні свіжих продуктів у морозильну камеру слідкуйте за тим, щоб вони не контактували з замороженими продуктами.

- Продукти, придатні до заморожування:  
Хлібобулочні вироби, риба та морепродукти, м'ясо, дичина, птиця, овочі, фрукти, трави, яйця без шкарлупи, молочні продукти (в тому числі сир та масло), готові страви (супи, густі супи, приготовлені м'ясо та риба, страви з картоплі, запіканки, солодкі страви).
- Продукти, не придатні до заморожування:  
Сорти овочів, які зазвичай вживаються в сирому вигляді, наприклад, листя салату або редька, яйця в шкарлупі, виноград, цілі яблука, груші та персики, яйця, зварені в круту, йогурт, кисле молоко, вершки, крем-фреш (сметана) та майонез.

## Упаковка продуктів перед заморожуванням

Щоб зберегти смак продуктів та запобігти їх висушуванню, перед заморожуванням їх необхідно герметично упакувати.

1. Покладіть продукти в упаковку.
2. Повністю витисніть повітря з упаковки.
3. Щільно закрийте упаковку.
4. Надпишіть на упаковці вміст та дату замороження.

### Матеріали, придатні для пакування заморожених продуктів:

Пакувальна плівка чи рукав з поліетилену, алюмінієва фольга, контейнери для заморожування.

Ці вироби Ви можете придбати в спеціалізованих магазинах.

### Матеріали, непридатні для пакування заморожених продуктів:

Пакувальний та пергаментний папір, целофан, пакети для сміття, використані пакети для покупок.

### Матеріали, придатні для закриття упаковки:

Гумові кільця, пластмасові заціпки, шпагат або мотузка, морозостійка липка стрічка та ін.

Пакети та поліетиленовий рукав можна закривати за допомогою приладу для зварювання поліетилену.

## Термін зберігання заморожених продуктів

Тривалість зберігання залежить від виду замороженого продукту.

При температурі -18 °C:

- Риба, ковбасні вироби, готові страви, хлібобулочні вироби: до 6 місяців
- Сир, птиця, м'ясо: до 8 місяців
- Овочі, фрукти: до 12 місяців

## Функція швидкого заморожування SuperFreezing

Для збереження вітамінів, поживних речовин, смаку та консистенції продукти мають повністю заморозитись впродовж короткого відрізка часу.

Щоб запобігти небажаному підвищенню температури, за декілька годин до початку завантажування свіжих продуктів до морозильної камери слід активувати функцію швидкого заморожування.

Як правило, достатньо 4-6 год.

Після активації функції швидкого заморожування прилад працює безперервно, завдяки чому в морозильній камері досягається дуже низька температура.

Для використання максимальної здатності заморожування активувати функцію швидкого заморожування необхідно за 24 години до завантаження свіжих продуктів. Невелику кількість продуктів (до 2 кг) можна заморожувати без використання функції швидкого заморожування.

## Активация та відключення функції швидкого заморожування SuperFreezing

(мал. 2)

Натискайте клавішу регулювання рівня температури (3), доки не стане підсвічуватись індикатор Супер. Функція швидкого заморожування відключається автоматично через приблизно 2 1/2 дня.

## Розморожування заморожених продуктів

В залежності від виду продукту та особливостей його подальшого використання Ви можете обрати один з наступних способів розморожування заморожених продуктів:

- при кімнатній температурі;
- в холодильній камері;
- в електричній духовці, з використанням вентилятора гарячого повітря або без нього;
- в мікрохвильовій печі.

### Увага!

Розморожені та підталі заморожені продукти не придатні для повторного заморожування. Такі продукти можуть заморожуватись повторно лише після належної обробки (варіння або смаження), тобто у складі вже готової страви.

В такому випадку вказані значення максимальної тривалості зберігання заморожених продуктів не є актуальними.

## Оснащення

(залежно від моделі)

## Календар заморожування

(мал. 4)

Щоб запобігти втраті смаку та інших якостей продуктів, не перевищуйте вказаний термін зберігання. Термін зберігання залежить від виду замороженого продукту. Цифри навпроти символів вказують максимальний строк зберігання заморожених продуктів у місяцях. Строк зберігання заморожених продуктів, придбаних у магазині, слід визначати, виходячи зі строку придатності, вказаного на упаковці.

## Ванночка для приготування кубиків льоду

(мал. 5)

1. Наповніть ванночку для приготування кубиків льоду на 3/4 питною водою та поставте в морозильну камеру.
2. У випадку примерзання ванночки до стінок морозильної камери звільніть її за допомогою тупого предмета (наприклад, ручки ложки).
3. Щоб вийняти із ванночки кубики льоду, потримайте її деякий час під проточною водою або злегка натисніть по краях.

## Акумулятор холоду

(мал. 6)

У випадку припинення енергопостачання або несправності системи живлення акумулятор холоду уповільнює процес розморожування заморожених продуктів. Щоб досягти максимальної ефективності, розмістіть акумулятор холоду на верхній полиці морозильної камери безпосередньо на заморожених продуктах харчування.

## Вимкнення та відключення приладу

### Вимкнення приладу

(мал. 2).

Натисніть клавішу ВВІМК./ВИМК (2).

Індикатор температури погасне. Прилад вимкнено.

### Відключення приладу

Якщо Ваш прилад тривалий час не експлуатуватиметься:

1. Вимкніть прилад.
2. Витягніть штекер з розетки або вимкніть запобіжник,
3. Виконайте чищення приладу.
4. Залиште дверцята приладу відчиненими.

## Розморожування

### Вказівка

За 4 години до розморожування морозильної камери активуйте функцію швидкого заморожування для максимального зниження температури заморожених продуктів. Завдяки цьому продукти зможуть довше зберігатися при кімнатній температурі.

1. Вийміть контейнери із замороженими продуктами і покладіть у прохолодне місце.
2. Вимкніть прилад.
3. Витягніть штекер з розетки або вимкніть запобіжник.
4. Для пришвидшення процесу розморожування поставте у прилад ємність з гарячою водою на підставці (мал. 7).
5. Витріть залишки талої води за допомогою ганчірки або губки.
6. Насухо протріть морозильну камеру.
7. Увімкніть прилад.
8. Покладіть заморожені продукти назад до морозильної камери.

## Чищення приладу

### Увага!

- Не використовуйте для миття та чищення абразивні, хлористі та кислотні засоби.
- Не використовуйте для миття та чищення абразивні губки, що можуть подрпати поверхню. Це може призвести до корозії металевих поверхонь.
- Ніколи не мийте полиці та контейнери приладу в посудомийній машині. Це може призвести до їх деформування!

### Виконувати чищення приладу слід наступним чином:

1. Вимкніть прилад.
2. Витягніть штекер з розетки або вимкніть запобіжник!

3. Дістаньте заморожені продукти та покладіть їх у прохолодне місце. Покладіть акумулятор холоду (за наявності у комплектції) на продукти.
4. Зачекайте, доки шар паморозі не розтане.
5. Вимийте прилад розчином невеликої кількості миючого засобу з нейтральним рівнем pH та теплою водою за допомогою м'якої ганчірки. Стежте за тим, щоб мильний розчин не потрапив в систему освітлення.
6. Промийте ущільнювачі дверцят чистою водою та витріть насухо.
7. Після завершення чищення вставте штекер в розетку та увімкніть прилад.
8. Завантажте заморожені продукти назад до морозильної камери.

## Вентиляційні отвори

Мал. 8

Для зручнішого чищення користувач може зняти вентиляційну решітку, розміщену у цоколі приладу. Щоб зняти вентиляційну решітку, натисніть на тримачі у вентиляційних отворах та, утримуючи їх, потягніть решітку на себе.

## Поради для заощадження електроенергії

- Прилад слід встановлювати у сухому, добре провітрюваному приміщенні. Запобігайте прямому потраплянню сонячних променів на прилад. Не встановлюйте прилад біля джерел тепла, наприклад, плити, обігрівача тощо. За необхідності використайте ізоляційну пластину.
- Не блокуйте вентиляційні отвори приладу.
- У випадку несправності чи відключення електроенергії, покладіть акумулятор холоду для уповільнення процесу танення. Покладіть акумулятор холоду прямо на продукти у верхньому відді-

ленні. Відкривайте дверцята приладу на якомога коротший час.

- Розморожуйте заморожені продукти в холодильній камері. Низька температура заморожених продуктів дозволить охолодити продукти, розташовані в холодильній камері.
- Регулярно видаляйте шар інею зі стінок морозильної камери. Це дозволить уникнути підвищенню показників споживання енергії.
- Щоб уникнути підвищення рівня споживання електроенергії, регулярно виконуйте чищення задньої стінки холодильника.
- Розташування елементів оснащення не впливає на рівень споживання електроенергії.

## Шуми під час роботи приладу

### Гудіння:

працюють двигуни (наприклад, систем охолодження або циркуляції повітря).

### Дзюркіт, булькіт або дзижчання:

холодоагент тече по трубах.

### Клацання:

двигун, перемикачі або магнітні клапани вмикаються або вимикаються.

### Тріск

Система виконує автоматичне розморожування.

## Можливі причини появи небажаних шумів та способи їх усунення

### Холодильник встановлений нерівно

Будь ласка, вирівняйте прилад за допомогою ватерпаса, відрегулювавши ніжки або підклавши щось під них.

### Холодильник встановлено біля елементів інтер'єру

Забезпечте простір між холодильником та меблями або побутовими приладами, розташованими поруч.

### Висувні контейнери чи полиці неправильно встановлені або застрягли

Перевірте висувні елементи оснащення, за необхідності вийміть їх та встановіть правильно.

### Пляшки та ємності торкаються одне одного

Будь ласка, розмістіть пляшки або посуд таким чином, щоб вони не торкалися одне одного.

## Усунення незначних несправностей власноруч

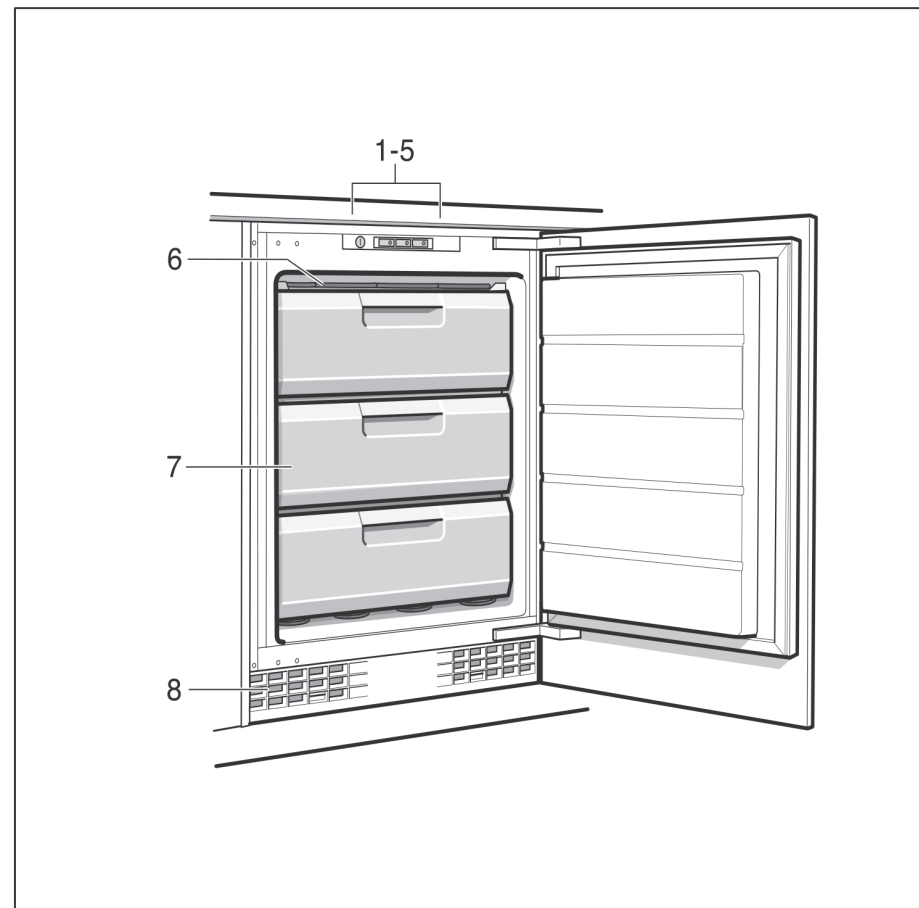
Перш ніж звернутися до сервісного центру, перевірте, чи не зможете Ви самостійно усунути несправність за допомогою наступних вказівок.

Пам'ятайте, що навіть під час гарантійного терміну Ви маєте оплачувати консультації, надані працівниками сервісного центру.

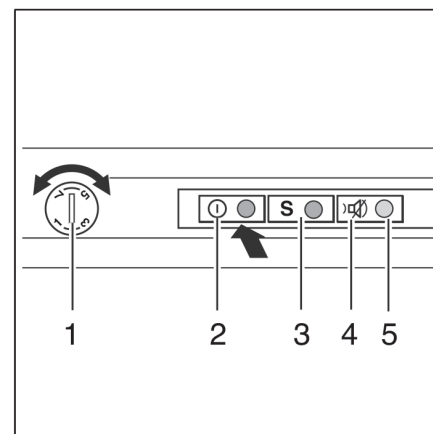
Несправність	Можлива причина	Усунення
Індикатори не світяться.	Порушення електропостачання; спрацював запобіжник; неправильно вставлено штепсель.	Вставте вилку в розетку. Перевірте наявність живлення. Перевірте запобіжник.
Надто високий рівень температури у морозильній камері.	Часте відкривання дверцят приладу Вентиляційні отвори холодильника заблоковано. У морозильну камеру було завантажено велику кількість свіжих продуктів.	Відкривайте дверцята приладу якомога рідше. Приберіть предмети, що закривають вентиляційні отвори. Не перевищуйте максимальну здатність заморожування.
Лунає попереджувальний сигнал, вмикається індикатор «alarm» (мал. 2/5). Надто високий рівень температури у морозильній камері! Існує небезпека танення заморожених продуктів!	Дверцята приладу відчинені. Вентиляційні отвори холодильника заблоковано. У морозильну камеру було завантажено велику кількість свіжих продуктів.	Для відключення акустичного сигналу натисніть кнопку «alarm» (мал. 4). Зачиніть дверцята. Приберіть предмети, що закривають вентиляційні отвори. Не перевищуйте максимальну здатність заморожування.
		Якщо причину несправності було усунуто, підсвічування кнопки «alarm» незабаром відключиться.

## Сервісні центри

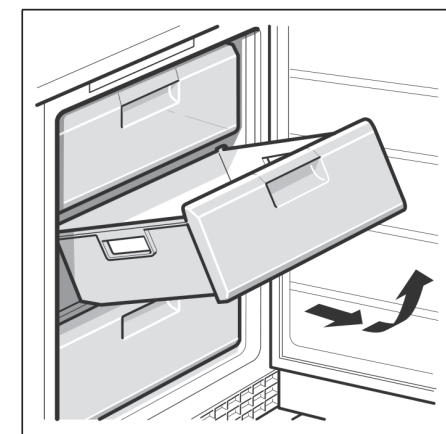
Адреси найближчих до Вас сервісних центрів вказані на сайті виробника [www.bosch-home.com.ua](http://www.bosch-home.com.ua) та на гарантійному талоні. Звернувшись до сервісного центру, назвіть продуктивний (E-Nr.) та виробничий (FD-Nr.) номери приладу. Ці дані вказані на паспортній табличці приладу (мал. 9). Назвавши ці дані працівникам сервісного центру, Ви зможете заощадити час та гроші, уникнувши виклику майстра додому.



1



2

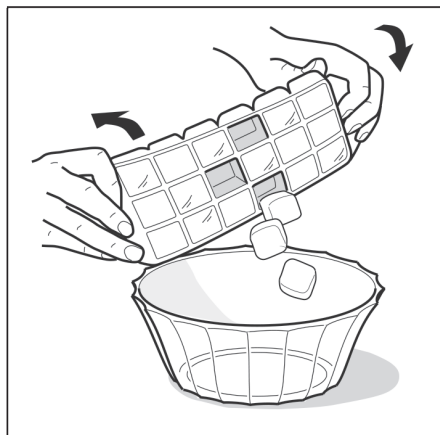


3

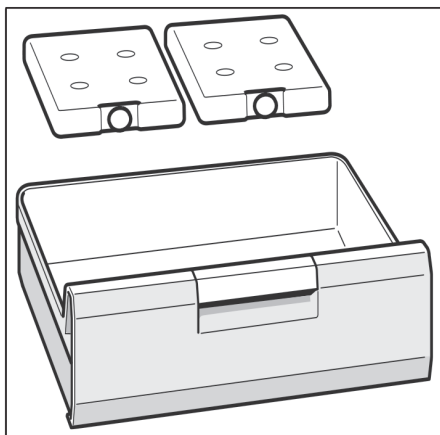




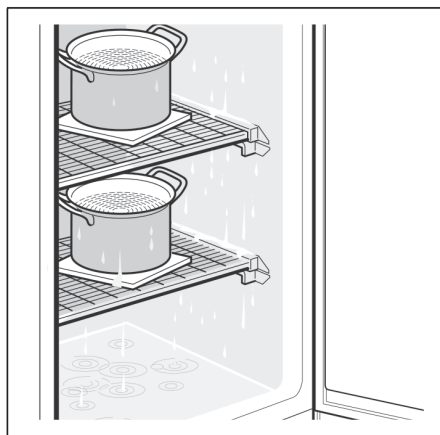
4



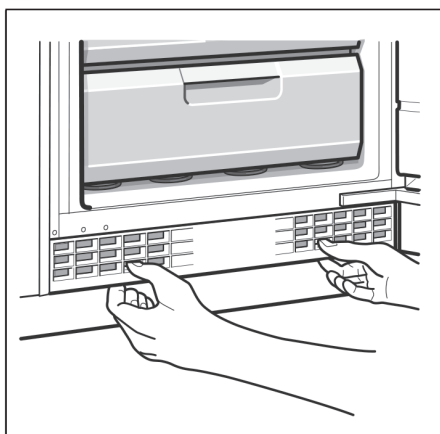
5



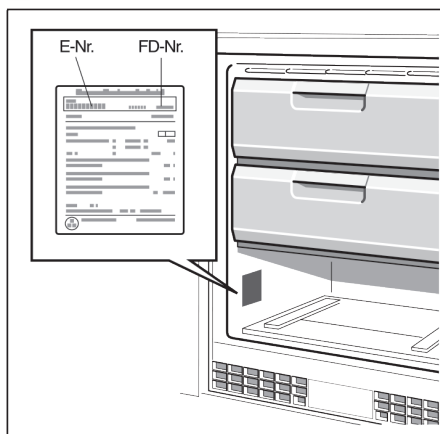
6



7

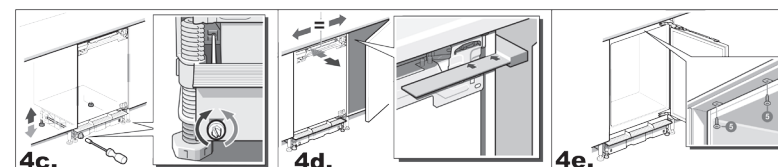
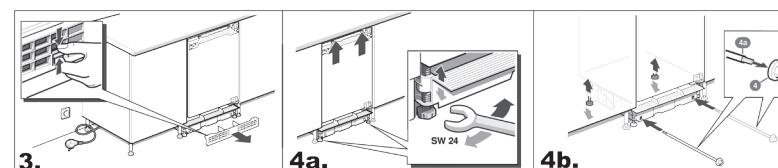
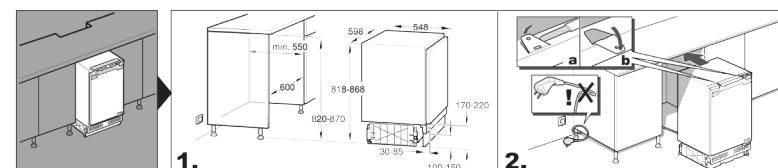
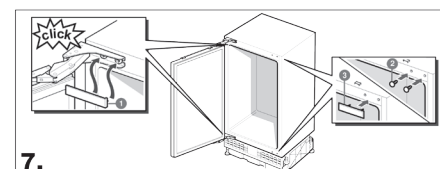
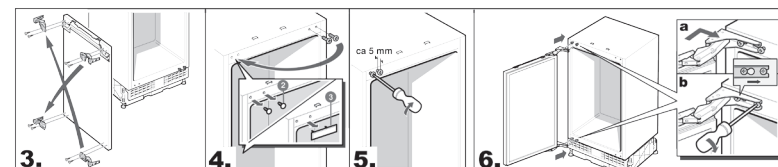
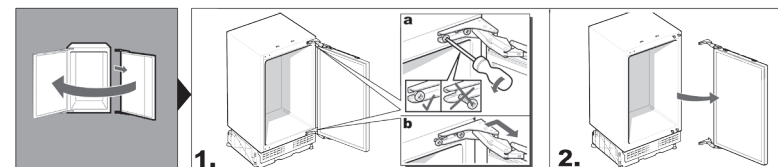
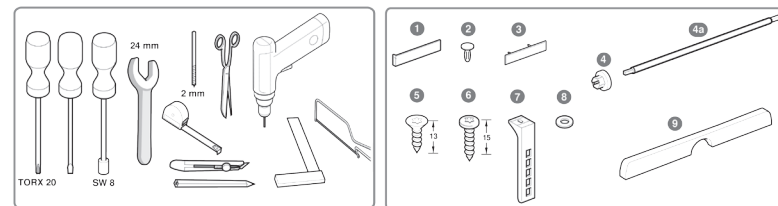


8



9

# Інструкція з монтажу





**БСХ Хаусгерете ГмБХ**

вул. Карл-Вері-Штрассе 34  
м. Мюнхен, 81739  
Німеччина

**[www.bosch-home.com.ua](http://www.bosch-home.com.ua)**

**ТОВ «БСХ Побутова техніка»**

вул. Радіщева, 10/14, корпус Б  
м. Київ, 03680,  
Україна

**тел.: +38 044 490 20 95**



9000943607 (9409)

Виробник залишає за собою право  
на внесення змін.