

МОРОЗИЛЬНА КАМЕРА

Інструкція з експлуатації



ДСТУ ІЕС 60335-2-24:2002
ДСТУ CISPR 14-1:2004
ДСТУ CISPR 14-2:2007
ДСТУ ІЕС 61000-3-2:2004
ДСТУ EN 61000-3-3:2004
ДСТУ EN 153:2006

Дякуємо Вам за Ваш вибір!

Дякуємо за те, що ви зупинили свій вибір на нашій продукції.

Перед тим як почати експлуатувати холодильник, будь ласка, уважно ознайомтесь з інструкцією з експлуатації



Обережно! Небезпека займання (R600a)

УВАГА:

- Перед тим як почати використовувати холодильник, будь ласка, переконайтеся в тому, що ви ознайомилися з усіма попередженнями про безпеку.
- Після того як ви прочитаєте цей посібник, будь ласка, зберігайте його в надійному і доступному місці для наступного, у разі необхідності, використання.
- У цей посібник можуть вноситися зміни без попередження в тому випадку, якщо необхідність внесення таких змін обумовлена поліпшенням конструкції виробу.

ПОПЕРЕДЖЕННЯ

- Попередження Не закривайте і не загороджуйте сторонніми предметами вентиляційні отвори в корпусі холодильника.
- Попередження Не використовуйте механічні пристрої чи інші сторонні предмети для прискорення процесу розморожування; можна використовувати лише ті пристрої, застосування яких рекомендоване виробником.
- Попередження Стежте за тим, щоб не пошкодити коло циркуляції холодоагенту.
- Попередження Не використовуйте усередині відділень холодильника, що призначені для збереження їжі, електричні пристрої, – за винятком тих, застосування яких рекомендоване виробником.

- Після завершення процесу роботи і перед початком виконання робіт з технічного обслуговування холодильник має бути відключений від електричної мережі (штепсельна вилка має бути вийнята з розетки).
- Даний пристрій не призначений для його використання особами (включаючи дітей) зі знизеним рівнем фізичних, сенсорних чи розумових здібностей, чи ж особами з недостатнім рівнем знань чи досвіду; використання пристрою такими особами є можливим лише під наглядом особи, що є відповідальною за їхню безпеку, або після проходження вказаними особами відповідного інструктажу.
- Необхідно стежити за тим, щоб діти не грали з холодильником.
- Якщо шнур електроживлення буде ушкоджений, заміну його повинен виконувати виробник, агент сервісного обслуговування чи особа, що має необхідну кваліфікацію; це є необхідним для забезпечення безпеки експлуатації виробу.
- Утилізацію холодильника необхідно здійснювати з дотриманням вимог місцевого законодавства, як пристрою, у конструкції якого використовуються легкозаймистий піноутворювальний газ і холодоагент.
- Перед заміною освітлювальної лампи необхідно вийняти шнур електроживлення з розетки.
- Будь ласка, дотримуйтесь вимог місцевого законодавства в процесі утилізації холодильника як пристрою, у конструкції якого використовуються легкозаймистий піноутворювальний газ і холодоагент.
- Перед тим як здати пристрій у металобрухт, будь ласка, зніміть двері холодильника з петель – це дозволить запобігти випадковому запиранню усередині холодильника дітей.

НАЙМЕНУВАННЯ КОМПОНЕНТІВ

Заздалегідь просимо вибачення, якщо описи (що використовуються в ілюстраціях, які розміщені у цьому посібнику) деяких функцій холодильника чи використовуваних у його конструкції пристосувань не будуть збігатися з тими, котрі застосовуються у вашій моделі; для уточнення опису, будь ласка, ознайомтеся з інформацією, що міститься в пакувальному аркуші, прикладеному до вашого холодильника.



ПРИМІТКА:

Для того щоб збільшити вільний робочий простір холодильника, ви можете видалити складну верхню кришку, дверні полицки, льодогенератор, коробку для збору льоду та висувні комірки (відповідно до опису, що наведений на малюнку) – усе це не відіб'ється на нормальній роботі холодильника.

ПРИГОТУВАННЯ ПЕРЕД ВИКОРИСТАННЯМ ХОЛОДИЛЬНИКА

ПОПЕРЕДЖЕННЯ

- Не використовуйте механічні пристрої чи інші сторонні предмети для прискорення процесу розморожування; можна використовувати лише ті пристрої, застосування яких рекомендоване виробником.
- Не використовуйте усередині відділень холодильника, що призначені для зберігання їжі, електричні пристрої, – за винятком тих, застосування яких рекомендоване виробником.
- У конструкції даного холодильника використовуються холодоагент типу R600a та піноутворюючий газ циклопентан; обидва є пальними матеріалами. Холодильник, що вийшов з ладу, повинен бути захищений від впливу вогню; спалювати вироби, що піддаються утилізації, забороняється.

НОВИЙ ХОЛОДИЛЬНИК

- Перед початком використання холодильника видаліть усі пакувальні матеріали, включаючи нижні прокладки основи холодильника, а також

пінопластові прокладки та проклеєний папір, що знаходяться усередині холодильника;

- Вологою ганчіркою, що просочена теплим миючим розчином, протріть внутрішні й зовнішні поверхні холодильника (до теплої води необхідно додати невелику кількість миючого засобу; після виконання процедури поверхні холодильника необхідно протерти ганчіркою, що змочена чистою водою);
- Для підключення пристрою використовуйте електричну заземлену двополярну розетку. Використовуйте цю розетку тільки для живлення холодильника (не підключайте до цієї розетки інше електроустаткування);
- Підключіть заземлюючий провід. Кожен електрод розетки повинен бути обладнаний надійним заземлюючим проводом.

ТРАНСПОРТУВАННЯ Й ВСТАНОВЛЕННЯ ХОЛОДИЛЬНИКА

ТРАНСПОРТУВАННЯ

- Не перевертайте і не нахилийте корпус холодильника. Стежте за тим, щоб корпус холодильника не піддавався тиску й трясці. Кут нахилу холодильника при транспортуванні не повинен перевищувати 45°.
- При пересуванні холодильника не піддавайте його двері й верхню кришку впливу надмірних напружень, інакше можливим є утворення деформацій.
- Для розміщення холодильника на візку, що рухається, у процесі переміщення його на коротку відстань необхідно злегка нахилити корпус холодильника в напрямку назад (на кут, що не перевищує 20°).

ВСТАНОВЛЕННЯ (РОЗМІЩЕННЯ) ПРИСТРОЮ

- Холодильник необхідно встановлювати в добре вентильованому приміщенні, віддаля від джерел тепла та прямих сонячних променів. Для того щоб уникнути утворення іржі чи небезпеки зниження ефективності захисної дії електричної ізоляції, будь ласка, не встановлюйте холодильник у вологому місці.
- Над холодильником має залишатися вільний простір висотою не менш як 30 см. Відстань між задньою стінкою холодильника та стіною, а також між бічними стінками холодильника та стінами приміщення не повинна бути меншою 10 см; дана вимога обумовлена необхідністю забезпечення ефективності розсіювання тепла та зручності відкриття й закриття дверей холодильника.
- Холодильник необхідно встановлювати на рівній

і твердій підлозі. (Якщо положення холодильника є нестійким, його можна відрегулювати за допомогою регульовальних ніжок).

УВАГА!

Стежте за тим, щоб шнур електроживлення не був передавлений самим холодильником чи іншими предметами. Перед підключенням холодильника до мережі електроживлення переконайтеся в тому, що діапазон робочих напруг електроживлення холодильника відповідає рівню напруги в мережі.

ПРАВИЛЬНЕ ВИКОРИСТАННЯ ХОЛОДИЛЬНИКА

Стежте за тим, щоб холодильник стояв на підлозі в правильному положенні й стійко. Ознайомтеся з усіма попередженнями безпеки.

ПІДКЛЮЧЕННЯ ХОЛОДИЛЬНИКА ДО МЕРЕЖІ ЕЛЕКТРОЖИВЛЕННЯ

Після підключення холодильника до мережі електроживлення всім налаштуванням холодильника надаються вихідні значення (що програмуються на заводі).

РОЗМІЩЕННЯ ПРОДУКТІВ ХАРЧУВАННЯ В ХОЛОДИЛЬНИКУ

Рекомендується класти в холодильник продукти харчування тільки після того, як холодильник пропрацював впродовж якогось часу і його компресор припинив свою роботу (це буде означати, що температура усередині холодильника опустилася до розрахункового значення), – у такий спосіб вдасться краще зберегти свіжість продуктів харчування.

ПРИМІТКА:

При зміні в процесі роботи холодильника заданого розрахункового значення температури зберігання, чи при розміщенні в холодильник в цей час додаткової кількості їжі, процес досягнення балансу температур усередині холодильника займе деякий додатковий час, тривалість якого визначається ступенем необхідної зміни температури, значенням температури навколишнього середовища, частотою відкриття двері холодильника, кількістю їжі, що зберігається усередині, і т.д.

- У загальному випадку усередині морозильної камери підтримується температура нижче -18°C . Продукти харчування, що повинні зберігатися протягом тривалого часу, необхідно поміщати в морозильну камеру.
- Продукти швидкої заморозки повинні зберігатися

в морозильній камері як можна довше перед тим, як вони будуть розморожені.

- Перед розміщенням у морозильній камері гарячої їжі її необхідно остудити до кімнатної температури.
- Фрукти й овочі не повинні зберігатися в морозильній камері. Для запобігання заморожуванню й наступного їхньому руйнуванню скляні судини з рідиною також не повинні зберігатися в морозильній камері.
- Продукти швидкої заморозки повинні зберігатися роздільно, будучи розсортованими по категоріях. Продукти однакових категорій повинні зберігатися разом. У такий спосіб вдасться домогтися економії електроенергії за рахунок зниження частоти відкриття двері.

ВИСУВНИЙ МОРОЗИЛЬНИЙ ВІДСІК

Застосовується для збереження продуктів харчування, які повинні зберігатися в замороженому стані. Шматок м'яса з міркувань зручності необхідно класти в морозильну комірку лише після того, як він буде розрізаний на тонкі шари (частки). При вийманні їжі з комірки останню необхідно спочатку витягнути з корпусу холодильника, потім надавити на піддон, що знаходиться над коміркою, у напрямку всередину (горизонтально), а потім вийняти їжу, що знаходиться в комірці.

ПРИМІТКА:

Після використання морозильної камери закривайте комірку.

КОРОТКИЙ ОПИС ФУНКЦІЙ ХОЛОДИЛЬНИКА



A Супер-заморозка (Super FRZ): програма швидкого заморожування

B Вкл./Викл. (ON/OFF): запуск чи вимкнення системи

C \wedge : збільшення значення температури холодильної камери /: регулювання часу швидкого заморожування

D \vee : зменшення значення температури холодильної камери /: регулювання часу швидкого заморожування

НАЙМЕНУВАННЯ ФУНКЦІЙ, ЩО ВІДОБРАЖАЮТЬСЯ НА ЕКРАНІ ДИСПЛЕЯ

1. Дігітрон області індикації температур
2. Значок індикації значення температури (°C)
3. Значок індикації швидкого заморожування

ОРГАНИ УПРАВЛІННЯ ДИСПЛЕЯ

При включенні електроживлення в перший раз:

- загоряються всі символи дисплея на три секунди та звучить сигнал запуску. Розрахункове значення температури в морозильній камері встановлюється рівним -18°C.

Вигляд дисплея при нормальній роботі холодильника:

- Область індикації температур: при виникненні помилки тут по черзі відображаються коди помилок (у порядку їх значимості); при відсутності помилки тут відображається обране значення температури.

Органи управління дисплея:

- При роботі холодильника в нормальному режимі дисплей буде світитися лише протягом тридцяти секунд після останнього відкриття дверей чи натискання якої-небудь клавіші;
- Коли двері холодильника відкриті, дисплей буде світитися постійно; дисплей згасне після спливу тридцяти секунд з моменту закриття дверей.
- При виникненні помилки, що їй зіставлено визначений «код помилки» (Failure Code), дисплей засвітиться на тридцять секунд і згасне (якщо тривожний сигнал звучить протягом довгого часу, натисніть на будь-яку з клавіш для його вимикання).

РОБОТА ХОЛОДИЛЬНИКА В РЕЖИМІ КОРИСТУВАЧА

Запуск й зупинення агрегату

- Під час роботи холодильника натисніть клавішу «Вкл./Викл.» («ON/OFF») (клавіша B) й утримуйте її протягом трьох секунд; після цього роздасться попереджувальний сигнал, і система буде автоматично вимкнена.
- У режимі зупиненого агрегату натисніть клавішу «Вкл./Викл.» («ON/OFF») (клавіша B) й утримуйте її протягом трьох секунд; після цього роздасться попереджувальний сигнал, і система буде автоматично включена.
- Для вимикання холодильника натисніть клавішу «Вкл./Викл.» («ON/OFF») й утримуйте її протягом трьох секунд; після цього дисплей холодильника згасне. Перестануть реагувати на натискання усі інші клавіші (за винятком клавіші «Вкл./Викл.» («ON/OFF») (клавіші B));

перестануть працювати компресор, нагрівач системи розморожування, лампа освітлення; усі електричні кола будуть знеструмлені. Для запуску агрегату натисніть клавішу «Вкл./Викл.» («ON/OFF») й утримуйте її протягом трьох секунд. Якщо до свого запуску система була переведена у режим швидкого розморожування, то після запуску на дисплеї відобразиться значення температури -24°C й значок режиму швидкого заморожування; інакше на дисплеї відобразиться значення температури усередині морозильної камери (що було обране в процесі налаштування раніше), і всі системи холодильника почнуть працювати в режимі, який був обраний в процесі налаштування холодильника раніше.

ВИБІР УСІХ ОПИСАНИХ НАДАЛІ ФУНКЦІЙ ХОЛОДИЛЬНИКА Є МОЖЛИВИМ У ТОМУ ВИПАДКУ, ЯКЩО ХОЛОДИЛЬНИК Є ВКЛЮЧЕНИМ І ПРАЦЮЄ.

Включення режиму швидкого заморожування

- Якщо режим швидкого заморожування не включений, то для його включення необхідно натиснути клавішу Супер-заморозки ("Super FRZ") (клавіша A) й утримувати її протягом трьох секунд. Після цього засвітиться значок режиму швидкого заморожування, і на дисплеї відобразиться значення часу швидкого заморожування за замовчуванням (6 годин). Для того щоб змінити значення часу, натискайте на клавіші регулювання температури \wedge (клавіша C) та \vee (клавіша D). Процес зміни займає три години. Діапазон значень простягається від 6 годин до 24 годин. Якщо протягом п'яти секунд ви не натиснете на жодну з клавіш, налаштування буде виконане автоматично (на дисплеї відобразяться значення "-24°C"); протягом наступних 5 секунд ви можете (з метою підтвердження) натиснути клавішу Супер-заморозки ("Super FRZ") (клавіша A), після чого на дисплеї відобразиться значення "-24°C". Тепер холодильник буде працювати в режимі швидкого заморожування.

Виключення режиму швидкого заморожування

- Якщо режим швидкого заморожування був включений, то після закінчення заданого часу швидкого заморожування можна натиснути на клавішу Супер-заморозки («Super FRZ») (клавіша A) й утримувати її протягом трьох секунд, або ж змінити задане значення температури, натиснувши на відповідні клавіші для того, щоб вийти з режиму швидкого заморожування; після цього значок режиму швидкого заморожування перестане світитися. Після виходу з режиму швидкого заморожування холодильник продовжить свою роботу в тому режимі, параметри налаштування якого були обрані раніше.

ПРИМІТКА:

Якщо під час роботи в режимі швидкого заморожування холодильник буде вимкнений, чи якщо в цей час в електричній мережі пропаде напруга живлення, тоді після повторного включення холодильника він продовжить свою роботу в режимі швидкого заморожування.

Налаштування значення температури всередині морозильної камери

- Для налаштування значень температури натискайте на клавіші регулювання температури \wedge (клавіша C) та \vee (клавіша D); на дисплеї буде відображатися обране значення температури. Можна вибрати значення температури з діапазону від -16°C до -24°C (у процесі нециклічного регулювання значень температур). Через п'ять секунд після вибору визначеного значення температури таке значення стає діючим (протягом зазначеного проміжку часу тривалістю в п'ять секунд можна вручну натиснути на клавішу A чи B, що буде слугувати підтвердженням вибору й активації відображуваного на дисплеї значення температури).

Управління роботою освітлювальної лампи

- Лампа освітлення загоряється при відкритті дверей холодильної камери. При закритті дверей холодильної камери лампа погасає.

Опис процедури відкриття дверей та контроль тривожного сигналу відкриття дверей

- При відкритті дверей звуковий сигнал звучатиме один раз. Якщо двері морозильної камери будуть залишатися відкритими протягом більш 120 секунд, почне звучати попереджувачий сигнал; при закритті дверей відповідний звуковий сигнал буде звучати протягом 2 секунд. Для того щоб виключити сигнал попередження про відкриття дверей морозильної камери, натисніть будь-яку клавішу.

Енергонезалежна пам'ять пристрою й значення ініціалізації параметрів при підключенні холодильника до електричної мережі

- Якщо в процесі роботи холодильника відбудеться непередбачене відключення електричної енергії, у пам'яті пристрою автоматично будуть збережені дані робочого режиму та стану. При наступному поновленні подачі електричної енергії холодильник продовжить свою роботу в тому режимі, в якому він працював до відключення енергії (у попередньо налаштованому режимі).
- При підключенні холодильника до електричної мережі значення розрахункової температури в морозильній камері встановлюється рівним -18°C .
- Пам'ять: у пам'яті пристрою зберігаються задані значення розрахункової температури холодильної камери, загальна кількість годин

роботи компресора й налаштування режиму швидкого заморожування.

- Наприклад, якщо під час роботи системи в режимі швидкого заморожування відбудеться непередбачене відключення електроенергії, система продовжить свою роботу в режимі швидкого заморожування після поновлення подачі електричної енергії.

Попередження про високу температуру в морозильній камері

- Якщо значення температури в морозильній камері буде перевищувати -8°C протягом шести годин, почне звучати сигнал попередження про високу температуру. Пролунають десять переривчастих сигналів тривалістю в одну секунду, потім дана послідовність з десяти сигналів буде повторюватися через кожні тридцять хвилин; на дисплеї буде відображатися відповідний код помилки (E9); подача сигналу припиниться при зниженні температури в морозильній камері нижче значення -12°C . Для припинення подачі сигналу попередження натисніть будь-яку клавішу (для того щоб через тридцять хвилин сигнал не звучав знову). Однак, код помилки буде продовжувати відображатися на дисплеї і зникне лише тоді, коли помилка буде усунута.

Короткий опис помилок

Код помилки	Опис	Код помилки	Опис
E2	Збій у роботі датчика температури холодильної камери	E6	Збій передачі інформації
E5	Збій у роботі датчика розморожування холодильної камери	E9	Попередження про високу температуру всередині морозильної камери
E7	Збій у роботі датчика температури навколишнього середовища	EC	Збій у роботі кола EEPROM

ПРИМІТКА:

- При виникненні стану помилки система буде відображати всі коди помилок пристрою по черзі. Видача попередження буде скасована автоматично; або ж її можна скасувати вручну натисканням будь-якої з клавіш.
- При виникненні стану помилки на дисплеї відображається відповідний код до того моменту, поки помилка не буде усунута; за таких обставин значення обраної температури та значок режиму швидкого заморожування на дисплеї не відображаються.
- Якщо на дисплеї постійно відображається який-небудь код помилки, і якщо така помилка

не усувається в автоматичному режимі, будь ласка, зверніться по допомогу до відділу обслуговування клієнтів нашої компанії чи до професійного сервісного центру.

ПРИМУСОВЕ РОЗМОРОЖУВАННЯ

Для того щоб включити режим примусового розморожування, натисніть клавіші “температурного регулювання” (Λ та V) одночасно й утримуйте їх протягом трьох секунд. Світлодіод індикації верхнього рівня області індикації значень температур завжди відображає значення “3”, при цьому світлодіод індикації нижнього рівня не світиться. При включенні режиму примусового розморожування робота компресора та вентилятора одразу ж припиниться. Для того щоб вийти з режиму примусового розморожування вручну (до того як холодильник вийде з нього автоматично при досягненні відповідних умов), натисніть клавіші “температурного регулювання” (Λ та V) одночасно й утримуйте їх протягом трьох секунд.

ПИТАННЯ, НА ЯКІ ВАРТО ЗВЕРНУТИ УВАГУ

- Не довіряйте процедуру розбирання чи ремонту холодильника випадковим особам. Для виконання процедур заміни приладів холодильника завжди звертайтеся по допомогу до представників ремонтних організацій, що рекомендовані виробником.
- Для забезпечення електроживлення холодильника використовуйте стандартну професійну три-контактну електричну розетку (розраховану на силу струму, що перевищує 10 А). Заземлення розетки повинне бути надійним.
- Для того щоб уникнути небезпеки загоряння, будь ласка, не використовуйте легкозаймисті розчинники в безпосередній близькості до холодильника.
- Для того щоб уникнути поломки, небезпеки загоряння чи виникнення інших непередбачених ситуацій, будь ласка, не розміщуйте в холодильнику ніяких палих чи вибухових речовин, або ж речовин, що інтенсивно випаровуються чи мають сильну корозійну дію
- Для того щоб уникнути заморожування, розриву чи виникнення інших непередбачених ситуацій, не поміщайте в морозильне відділення скляні пляшки з рідиною чи наглухо запечатані посудини з рідиною.
- Для того щоб уникнути небезпеки запирання дитини усередині холодильника чи перекидання холодильника, не дозволяйте дітям забиратися всередину холодильника чи влізати на нього.
- Не ставте на холодильник важкі предмети, бо

вони можуть впасти й травмувати оточуючих.

- Не розміщуйте в холодильнику надлишкових кількостей харчових продуктів.
- Не відкривайте двері холодильника й не тримаєте його комірки у відкритому стані протягом тривалого часу чи занадто часто, інакше ефективність роботи холодильника буде знижена, а рівень навантажень на його робочі елементи збільшиться.
- Якщо холодильник не працює нормально чи є зламаним, будь ласка, вийміть шнур електроживлення з розетки й повідомте про поломку до місцевого центру технічного обслуговування.
- Стежте за тим, щоб бризки води не потрапляли на верхню й задню частини холодильника, інакше можливим є ушкодження його електричної ізоляції.

УВАГА:

Даний холодильник призначений для роботи в домашніх умовах. Відповідно до визначення національних стандартів, домашні холодильники повинні використовуватися тільки для збереження харчових продуктів і не можуть бути використані з іншою метою (наприклад, для збереження сироватки крові, ліків, біологічних продуктів і т.д.)

ТЕХНІЧНЕ ОБСЛУГОВУВАННЯ ХОЛОДИЛЬНИКА

ПРОЦЕДУРИ ОЧИЩЕННЯ

На поверхні холодильника залишаються сліди від пальців. Очищуйте їх з допомогою сухого рушника. Періодично збирайте пил як із задньої поверхні холодильника, так і з поверхні підлоги, що знаходиться під холодильником.

Внутрішні поверхні холодильника необхідно очищувати часто, щоб запобігти утворенню неприємних запахів. Для виконання цієї процедури необхідно спочатку від'єднати шнур електроживлення холодильника від розетки, потім з допомогою м'якого рушника й нейтрального миючого засобу провести очищення поверхонь, після чого промити їх чистою водою.

При очищенні внутрішніх поверхонь холодильника не можна використовувати наступні засоби:

- Лужні чи слаболужні миючі засоби (використання їх може привести до утворення тріщин внутрішньої обшивки й пластмасових компонентів)
- Мильний порошок, бензин, амілацетат, спирт і т.д. (використання їх може привести до руйнування пластмасових компонентів)

- Якщо на зовнішню поверхню холодильника потрапляють кулінарний жир чи харчові приправи, їх необхідно зібрати з поверхні відразу ж (забруднені ними пластмасові поверхні можуть розтріскатися).

ЗАМІНА ОСВІТЛЮВАЛЬНОЇ ЛАМПИ

У випадку виходу з ладу освітлювальної лампи, будь ласка, звертайтеся по допомогу до представників професійної компанії побутового обслуговування.

КОРИСНІ ПОРАДИ

Якщо холодильник не використовується протягом тривалого часу...

Будь ласка, вийміть шнур живлення з електричної розетки, щоб уникнути поразки електричним струмом чи небезпеки виникнення пожежі, яку можуть спричинити несправності електричної мережі; виконайте очищення внутрішніх поверхонь холодильника; відкрийте двері холодильника на деякий час – їх можна знову закрити тоді, коли внутрішні поверхні холодильника цілком висохнуть

Якщо в мережі зникла напруга живлення...

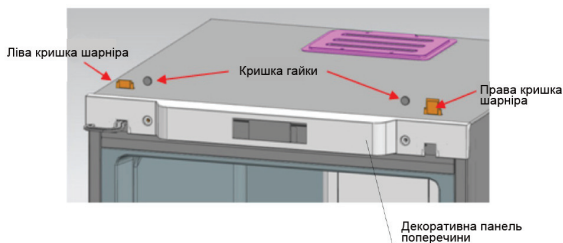
Намагайтеся як можна рідше відкривати двері холодильника; у такий час свіжу їжу в холодильник краще не класти.

Якщо холодильник став непридатним...

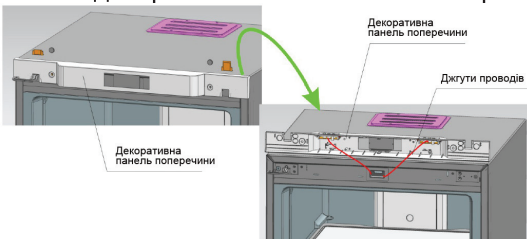
У процесі утилізації холодильника, що не використовується, необхідно зняти двері холодильника з петель, щоб уникнути небезпеки ненавмисного запирання усередині холодильника дітей.

ЗМІНА НАПРЯМКУ ВІДКРИТТЯ ДВЕРЕЙ (З ПРАВОСТОРОННЬОГО НА ЛІВОСТОРОННІЙ)

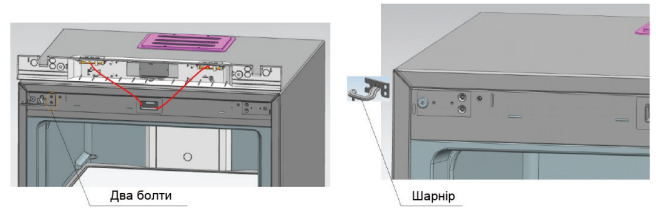
Зніміть з поперечини дверей дві кришки, що закривають гайки, і дві кришки, що закривають дверні шарніри (відкривайте двері праворуч)



Зніміть декоративні компоненти з поперечини

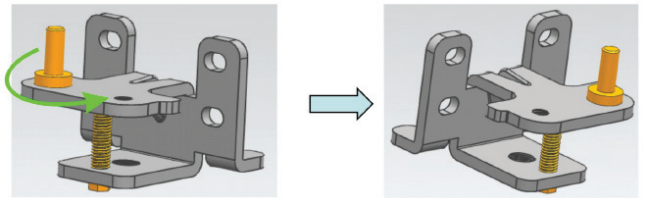


Зніміть два болти кріплення шарнірів, витягніть шарніри з однієї сторони холодильника, одночасно знявши двері. Нарешті, вийміть шарніри з дверей.

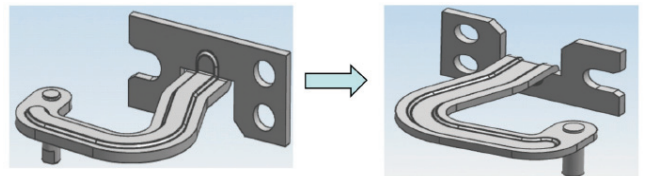


ЗМІНА НАПРЯМКУ ВІДКРИТТЯ ДВЕРЕЙ (З ПРАВОСТОРОННЬОГО НА ЛІВОСТОРОННІЙ)

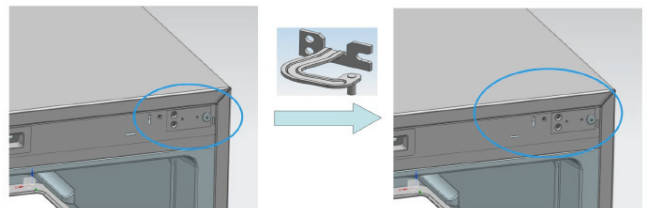
Виконайте повторну збірку вузла осі нижнього шарніра: розберіть існуючий вузол осі шарніра і зберіть його так, як показано на малюнку.



Виконайте повторну збірку вузла осі верхнього шарніра: розберіть існуючий вузол осі шарніра і зберіть його, перевернувши й переставивши його на іншу сторону відносно отвору для гвинта.

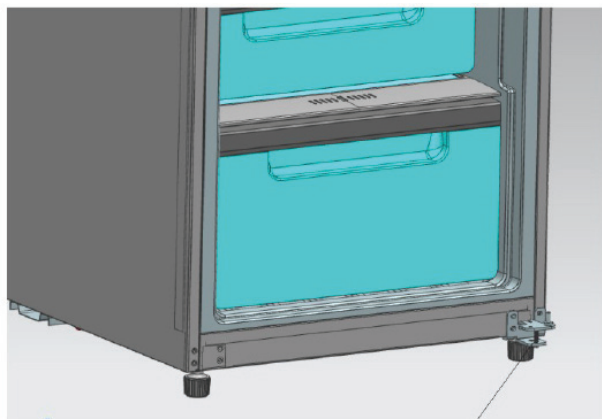


Встановіть фіксуючу опору верхніх шарнірів (що показана на малюнку ліворуч) на праву сторону холодильника.



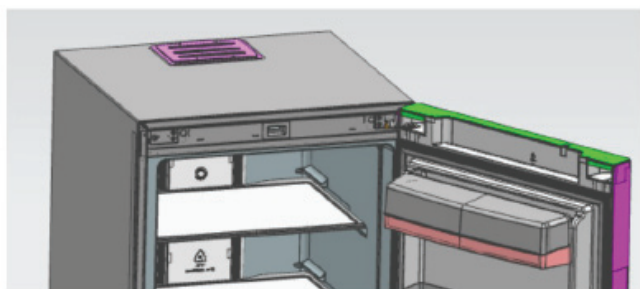
ЗМІНА НАПРЯМКУ ВІДКРИТТЯ ДВЕРЕЙ (З ПРАВОСТОРОННЬОГО НА ЛІВОСТОРОННІЙ)

Встановіть нижній шарнір на праву сторону холодильника

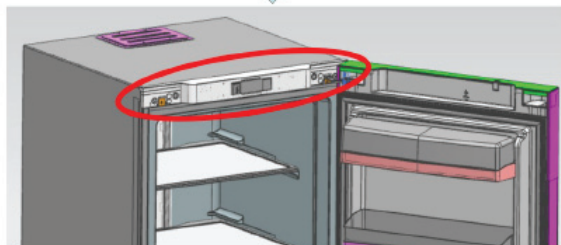
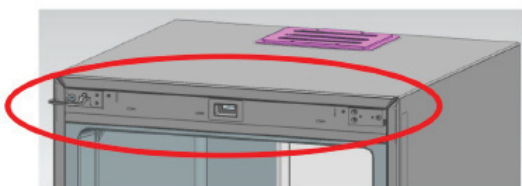


Нижній шарнір

Спочатку встановіть верхні шарніри в отвори для осей, що розташовані з правої сторони холодильника (на двері), потім помістіть двері на нижні шарніри, натисніть на верхні шарніри так, щоб вони ввійшли у фіксуючі опори, і, нарешті, закріпіть верхні шарніри на їхніх посадкових місцях.



Встановіть декоративну панель поперечини, кришки гайок і кришки шарнірів на свої місця.



ПОШУК І УСУНЕННЯ НЕСПРАВНОСТЕЙ

Перед початком процедури пошуку й усунення несправностей, будь ласка, уважно ознайомтеся з наступною інформацією.

Проблема	Можливі причини та стани, на які необхідно звернути увагу
Холодильник не працює	В електричній мережі відсутня напруга чи відсутній контакт електричної вилки з розеткою Напруга в мережі занадто низька
Низький ступінь охолодження	Неправильно обране значення робочої температури В холодильнику знаходиться занадто багато їжі В холодильнику була покладена гаряча їжа Двері холодильника часто відкривалися Двері холодильника закриті не повністю Поруч з холодильником знаходиться джерело теплової енергії
Високий рівень шуму	Нерівна підлога й хитке положення холодильника Неправильне розташування пристосувань усередині холодильника
Наявність неприємних запахів	Їжа, що видає запахи, погано загорнена Їжа, що знаходиться в холодильнику, зіпсована Погано очищені внутрішні поверхні холодильника

Якщо ви усунули вищевказані причини, але проблема продовжує вас турбувати, будь ласка, зверніться по допомогу до відділу обслуговування клієнтів нашої компанії.

Якщо шнур електроживлення буде ушкоджений, процедура заміни його повинна виконуватися спеціально підготовленим технічним персоналом, що є уповноваженим на виконання зазначених дій нашою компанією; це необхідно для вашої безпеки.

ОПИС ДЕЯКИХ ОСОБЛИВОСТЕЙ РОБОТИ ХОЛОДИЛЬНИКА

Охолоджуюча рідина (холодоагент) рухається по капілярних трубках дуже швидко, іноді захоплюючи з собою декілька повітряних пухирців, що може бути причиною появи деяких сторонніх шумів. Якщо холодильник працює в режимі швидкого заморожування, то, відкривши морозильну камеру, ви почуєте шум повітря, що рухається; цей шум викликаний швидким обертанням лопатей вентилятора.

Якщо вологість повітря є відносно високою, на поверхнях холодильника, що розташовані навколо дверей, може збиратися волога, яку можна зібрати з допомогою сухої ганчірки.

ТЕХНІЧНІ ПАРАМЕТРИ Й ЕЛЕКТРИЧНА СХЕМА

Кліматичне виконання	SN/T
Клас електричного захисту	I
Робоча напруга / частота струму~	220-240 В / 50 Гц
Споживана потужність.....	75 Вт
Потужність, що споживається в режимі розморожування	250 Вт
Потужність, що споживається лампою освітлення	1,1 Вт
Сила струму в колі електроживлення.....	1,2 А
Піноутворююча речовина	Циклопентан
Параметри споживання електроенергії	0,667 кВт · г / 24 г

Клас енергоефективності..... A++
Загальний об'єм.....260 л
Кількість холодоагентуR600a, 62 г
Продуктивність
процесу заморожування.....16 кг / 24 г
Вага нетто..... 70 кг
Розміри Ш595xГ695xВ1855
Тип компресора..... NE1112Y

Ми залишаємо за собою право вносити в специфікацію продукту зміни, що пов'язані з поліпшенням конструкції виробу, без попереднього попередження. Додаткову інформацію можна знайти на табличці специфікації, що прикріплюється до задньої поверхні холодильника.

ПРОЦЕДУРА УТИЛІЗАЦІЇ ВИРОБУ



Символ, що приведений на малюнку ліворуч, вказує на те, що даний виріб на території Європейського Союзу не можна піддавати утилізації разом з іншими господарськими відходами. Для того щоб запобігти можливому забрудненню навколишнього середовища чи заподіяння шкоди здоров'ю людини, ви маєте відноситись відповідально до процедури утилізації даного виробу; це дозволить забезпечити сталість процесу повторного використання матеріальних ресурсів. При поверненні виробнику використаного виробу виконуйте вказівки спеціально розроблених програм повернення й збору відпрацьованого устаткування, або ж зв'яжіться з продавцем роздрібною торгівлі, що продав вам цей виріб. Він може провести утилізацію виробу відповідно до правил охорони навколишнього середовища.

Строк служби (придатності) товару – 3 роки.

Позакінченні строку служби виробу вам необхідно звернутися до авторизованого сервісного центру для проведення профілактичного обслуговування виробу і визначення його придатності до подальшої експлуатації. Роботи з профілактичного обслуговування виробу і його діагностики виконуються авторизованими сервісними центрами на платній основі.

Виробник не рекомендує продовжувати експлуатацію виробу по закінченні строку служби без проведення його профілактичного обслуговування в авторизованому сервісному центрі, так як в цьому випадку виріб може становити небезпеку для життя, здоров'я або майна споживача.