

# NINJA® Foodi®

СЕРІЯ ST200UK

Інструкція з експлуатації

## Тостер Ninja Foodi 3-в-1





**ЗАПОВНІТЬ НАСТУПНУ  
ІНФОРМАЦІЮ**

Номер моделі: \_\_\_\_\_

Серійний номер: \_\_\_\_\_

Дата покупки: \_\_\_\_\_

(Зберігайте чек)

Місце покупки: \_\_\_\_\_

**ТЕХНІЧНІ ХАРАКТЕРИСТИКИ**

Напруга: 220-240 В~, 50-60 Гц

Потужність: 2000-2400 Вт

**БУДЬ-ЛАСКА УВАЖНО ПРОЧИТАЙТЕ  
ІНСТРУКЦІЮ З КОРИСТУВАННЯ ТА  
ЗБЕРЕЖІТЬ ЇЇ ДЛЯ ПОДАЛЬШОГО  
ВИКОРИСТАННЯ**

**ПОРАДА:** Ви можете знайти модель та серійний номер на значку QR -коду розташованого на задній панелі пристрою біля шнура живлення.

**ПОРАДА:** Ви можете знайти модель та серійний номер на значку QR -коду розташованому на задній панелі пристрою біля шнура живлення.

**ЗМІСТ**

Інструкція з техніки безпеки.....	2
Деталі та компоненти пристрою.....	4
Перед першим використанням.....	5
Поверот у положення гриля .....	5
Використання панелі керування .....	6
Функції .....	7
Інші кнопки управління .....	7
Використання режимів тостера (вертикально) .....	8
• Тости.....	8
• Бейгелі.....	8
• Розморожування .....	9
Поради щодо вибору налаштувань підсмажування .....	9
Використання режимів гриля (горизонтально).....	10
• Гриль .....	10
• Паніні .....	10
• Випікання.....	11
• Підігрів.....	11
Обслуговування .....	12
Очищення приладу.....	12
Керування шнуром живлення.....	12
Повідомлення про помилки та поширені запитання .....	13

## ВАЖЛИВІ ЗАСТЕРЕЖЕННЯ, ВИКЛЮЧНО ДЛЯ ДОМАШНЬОГО ВИКОРИСТАННЯ. ПРОЧИТАЙТЕ ДАНУ ІНСТРУКЦІЮ ПЕРЕД ВИКОРИСТАННЯМ.

Прочитайте всі інструкції перед використанням Ninja Foodi®. Під час користування електроприладами завжди слід дотримуватися основних заходів техніки безпеки, включаючи наступні:

### ⚠ УВАГА!

- Ознайомтеся з усіма інструкціями перед використанням.
- Видаліть та утилізуйте всі пакувальні матеріали та етикетки перед використанням приладу.
- Цей пристрій можуть використовувати особи з обмеженими фізичними, сенсорними або психічними можливостями, або ті, хто не має досвіду та знань, якщо їм була надана інструкція щодо безпечного використання пристрою та вони розуміють можливі небезпеки.
- Перевірте всі частини пристрою, щоб переконатися, що у вас є всі необхідні елементи для належного та безпечного використання приладу.
- НЕ використовуйте пристрій без встановленого піддона для крихт.
- НЕ використовуйте пристрій у положенні гриля без повністю вставленого решітки для гриля. НЕ порушуйте роботу вимикача для виявлення решітки для гриля.
- Тримайте пристрій та його кабель подалі від дітей. Не дозволяйте дітям використовувати пристрій. Необхідний постійний нагляд при використанні поруч з дітьми.
- НЕ використовуйте подовжувач. Короткий шнур живлення зменшує ризик того, що діти можуть схопити шнур або заплутатися у ньому, а також знижує ризик спотикання через довгий кабель.
- НЕ дозволяйте кабелю звисати з країв столів чи робочих поверхонь або торкатися гарячих поверхонь, таких як плити чи інші нагрівальні прилади.
- Ніколи не використовуйте електричну розетку, що знаходиться нижче робочої поверхні.
- Ніколи не залишайте тостер без нагляду під час роботи.
- НЕ занурюйте шнур, вилку чи корпус пристрою у воду чи іншу рідину.
- НЕ накривайте деко для крихт або пластину гриля чи будь-яку частину пристрою металевою фольгою або пергаментним папером. Це може призвести до перегріву пристрою або викликати пожежу.
- НЕ використовуйте пристрій, якщо кабель або вилка пошкоджені. Регулярно перевіряйте пристрій і кабель. Якщо пристрій не працює або пошкоджений, негайно припиніть використання та зверніться до служби підтримки.
- Запобігайте контакту їжі з нагрівальними елементами. Не вставляйте занадто велику або непідходящу їжу, пакети з металевою фольгою чи металеві прилади, оскільки це може призвести до ризику пожежі або удару електричним струмом.
- Слід бути надзвичайно обережним, коли в тостері міститься гаряча їжа. Неправильне використання пристрою може призвести до травм.
- Завжди використовуйте найнижчий рівень підсмажування, коли розігріваєте тости.
- НЕ накривайте вентиляційні отвори або електричні розетки пристрою під час його роботи. Це перешкоджає рівномірному приготуванню та може призвести до пошкодження пристрою або його перегріву.
- НЕ вставляйте нічого у вентиляційні отвори і не накривайте їх.
- НЕ використовуйте аксесуари та насадки, які не рекомендовані компанією SharkNinja.
- НЕ кладіть предмети на верх пристрою, включаючи їжу, під час його роботи, за винятком рекомендованих аксесуарів Ninja.
- Перед тим як помістити будь-які аксесуари в тостер, переконайтеся, що вони чисті та сухі.
- Пристрій призначений лише для використання на робочих поверхнях. НЕ розміщуйте його на краю робочої поверхні. Переконайтеся, що поверхня на якій встановлено пристрій рівна, чиста та суха.

- Цей пристрій призначений тільки для домашнього використання. НЕ використовуйте його для будь-яких інших цілей. Невірне використання може призвести до травм.
- НЕ використовуйте пристрій на вулиці. НЕ використовуйте його в рухомих транспортних засобах чи на човнах.
- НЕ експлуатуйте пристрій у закритих приміщеннях або під шафами.
- Забезпечте достатній простір зверху (мінімум 254 мм) та з усіх боків (мінімум 102 мм) для належної циркуляції повітря.
- НЕ ставте нічого на тостер під час його роботи. Може виникнути пожежа, якщо пристрій буде накритий або торкатиметься легкозаймистих матеріалів, таких як штори, покривала, стіни чи подібне під час роботи.
- НЕ розпилюйте аерозольні спреї чи ароматизатори всередині пристрою під час приготування їжі.
- Будьте обережні, вставляючи та виймаючи будь-що з пристрою, особливо коли він гарячий.
- Напруга в електричній розетці можуть варіюватися, що може вплинути на продуктивність пристрою. Щоб запобігти можливим захворюванням, викликаних недогоотованою їжею використовуйте термометр, щоб перевірити, чи ваша їжа приготувана до рекомендованої температури.
- НЕ вставляйте металеві прилади, такі як ніж, у пристрій, щоб вийняти залиплий тост, бейгел чи інші предмети. Це може пошкодити нагрівальні елементи або спричинити електричний удар.
- Вимикайте пристрій перед його очищенням, якщо їжа потрапила всередину пристрою або прилипла.
- НЕ кладьте в пристрій такі матеріали, як папір, картон, пластик, пакети для запікання та подібне. Вони можуть викликати пожежу.
- Слід проявляти надзвичайну обережність при використанні контейнерів, виготовлених з будь-яких матеріалів, окрім металу чи скла.
- НЕ торкайтеся гарячих поверхонь. Поверхні пристрою гарячі під час і після роботи. Щоб уникнути опіків або травм, завжди використовуйте термозахисні рукавички.
- Ознайомтеся з розділом "Очищення та обслуговування" для регулярного технічного обслуговування пристрою.
- Очищення та технічне обслуговування не повинно виконуватися дітьми.
- Натисніть кнопку живлення, щоб вимкнути пристрій і дайте йому повністю охолонути перед його очищенням, переміщенням та зберіганням.
- Вимикайте пристрій від електричної розетки, коли він не використовується. Щоб вимкнути вилку з розетки, тримайте вилку за корпус і витягніть її з розетки. Ніколи не виймайте вилку, тягучи за гнучкий шнур.
- НЕ очищайте прилад металевими губками. Частини металу можуть відколотися від панелі та торкатись електричних частин, викликаючи ризик ураження електричним струмом.
- НЕ зберігайте матеріали, окрім аксесуарів, які входять до комплекту постачання, у цьому пристрої, коли він не використовується.
- НЕ використовуйте пристрій як джерело тепла чи для сушіння.
- Ніколи не підключайте цей пристрій до зовнішнього таймера або окремої системи дистанційного керування.



Вказує на необхідність ознайомлення та перегляду інструкцій для розуміння принципу роботи та використання виробу.



Вказує на наявність небезпеки, яка може призвести до травм, смерті або значних пошкоджень майна, якщо попередження, зазначене разом із цим символом, буде проігноровано.



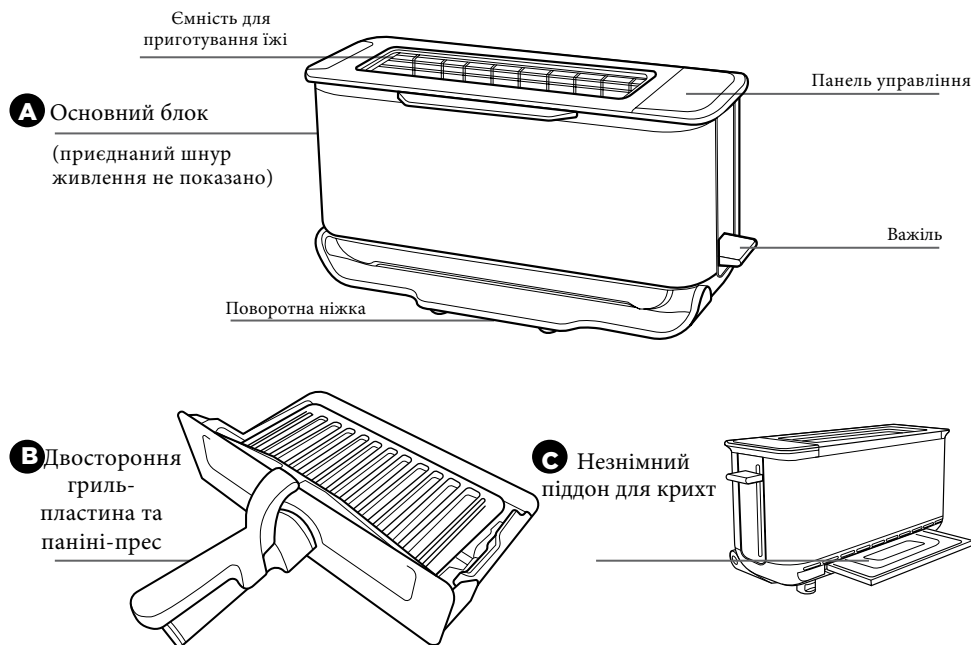
Будьте обережні, щоб уникнути контакту з гарячою поверхнею. Завжди використовуйте захисні рукавиці, щоб запобігти опікам.



Тільки для використання в приміщенні та в домашніх умовах.

**ЗБЕРЕЖІТЬ ДАНУ ІНСТРУКЦІЮ ДЛЯ ПОДАЛЬШОГО ВИКОРИСТАННЯ**

## Деталі та компоненти



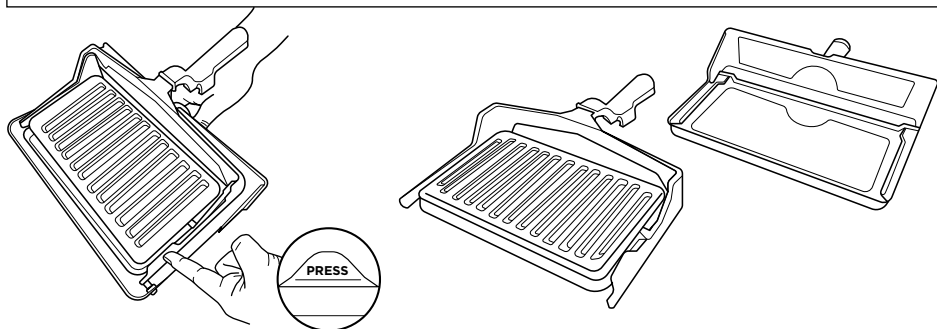
Щоб замовити додаткові аксесуари відвідайте сайт [www.ninja-kitchen.com.ua](http://www.ninja-kitchen.com.ua)

### Перетворення паніні-преса на гриль-пластину

Підніміть верхню ручку, щоб від'єднати пластини.

1. Натисніть на кнопку PRESS на лівому важелі паніні-преса, щоб зняти його з штифта гриль-пластини.
2. Зніміть правий важіль паніні-преса з штифта гриль-пластини.
3. Використовуйте пристрій як гриль-пластину для функцій Grill, (Гриль), Bake (Випікання) та Reheat (Підігрів).
4. Прикріпіть верхню пластину для використання функції паніні.

**ПРИМІТКА:** Щоб знову приєднати паніні-прес, вирівняйте отвір правого важеля паніні-преса з правим штифтом гриль-пластини. Натисніть на кнопку PRESS і вирівняйте отвір паніні-преса з штифтом, щоб зафіксувати його.



## ПЕРЕД ПЕРШИМ ВИКОРИСТАННЯМ

1. Видаліть і викиньте всі пакувальні матеріали та стрічки з пристроєм. Деякі наклейки слід залишити на пристрої, видаліть лише ті наклейки, на яких написано "зніміть тут".
2. Вийміть всі аксесуари з коробки та уважно ознайомтесь з цією інструкцією. Зверніть особливу увагу на інструкції щодо експлуатації, попередження та важливі заходи безпеки, щоб уникнути травм чи пошкодження майна.
3. Відокремте паніні-прес від гриль-пластини, дотримуючись інструкцій, наведених у розділі "Перетворення паніні-преса на гриль-пластину". Потім помийте паніні-прес та гриль-пластину в теплій мильній воді. Добре промийте та висушіть. **НІКОЛИ** не занурюйте основний блок у воду.
4. Рекомендуємо помістити гриль-пластину всередину тостера та запустити його в режимі GRILL НА ВИСОКІЙ ТЕМПЕРАТУРІ на 10 хвилин без додавання їжі. Ознайомтесь з розділом "ПЕРЕХІД ДО РЕЖИМУ ГРИЛЬ" для того, як використовувати тостер у режимі GRILL. Переконайтесь, що приміщення добре провітрюється. Це дозволить усунути залишки запахів пакування. Це абсолютно безпечно і не впливає на роботу тостера.

**ПРИМІТКА.** Для подовження терміну служби приладу ми рекомендуємо мити всі аксесуари приладу вручну. Для ретельного миття рекомендується відокремити паніні-прес від гриль-пластини та мити їх окремо.

## ПЕРЕХІД В РЕЖИМ ГРИЛЬ

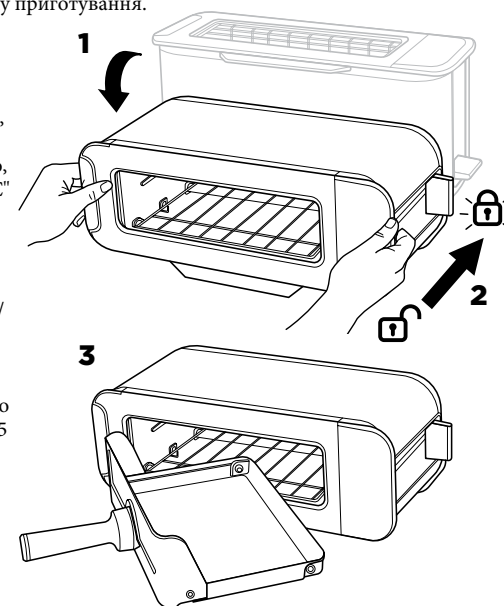
1. Переверніть пристрій вниз.
2. Натисніть важіль тостера назад, щоб відкрити робочу камеру. Іконка замка: важіль має бути повністю натиснутий назад до положення замку. Значок "LOC" загоряється, якщо важіль заблоковано, і блиматиме, якщо його не заблоковано.
3. Вставте гриль-пластину для початку приготування.

### "LOC"

З'являється на дисплеї, коли пристрій знаходиться в горизонтальному режимі, але важіль не переведений назад і не заблокований. Коли важіль заблоковано, буде чути звук клацання, і значок "LOC" зникне.

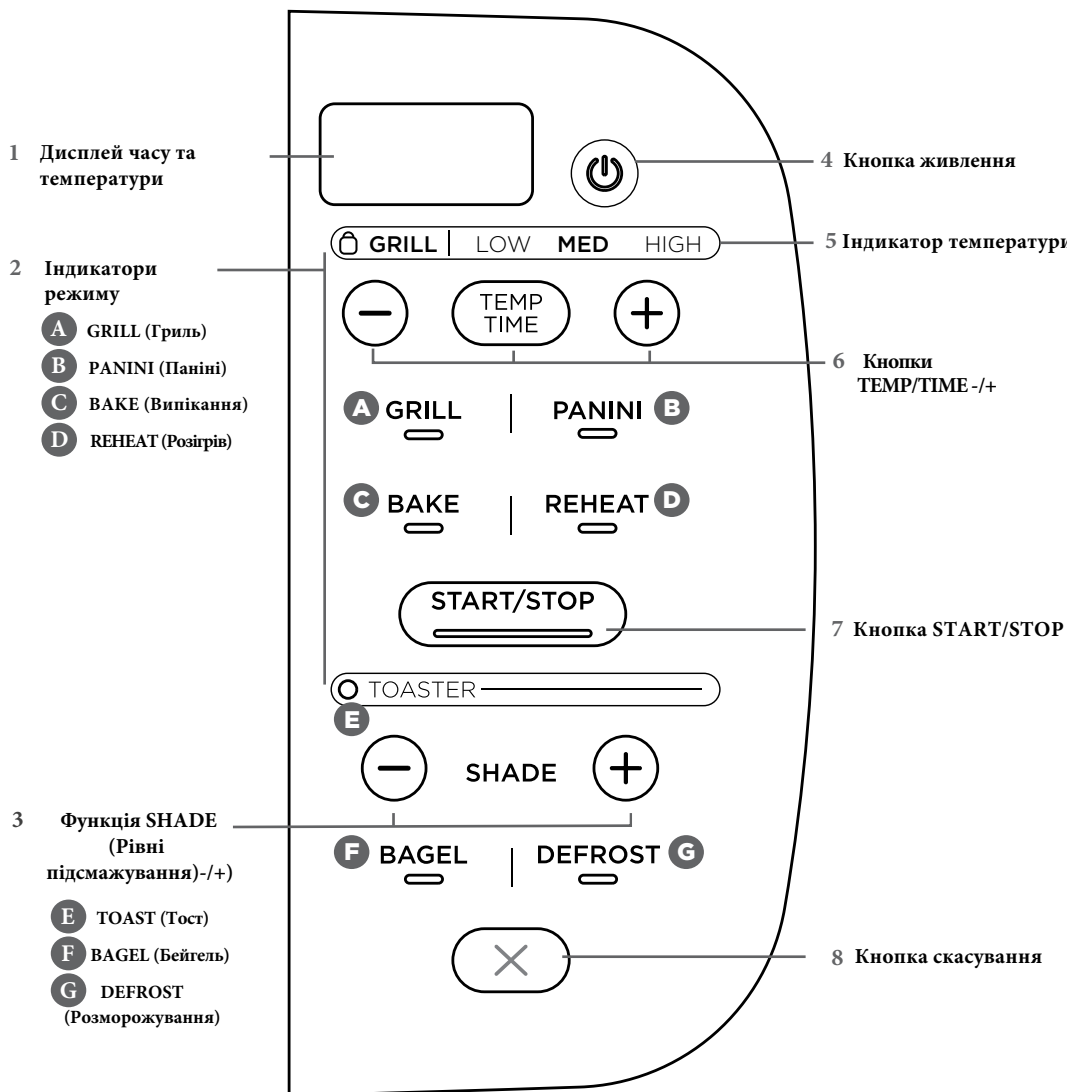
### "NO PAN"

З'являється на дисплеї, якщо гриль-пластина не вставлена, а кнопка START/STOP була натиснута для початку приготування. Вставте пластину правильно, щоб почати готувати. Пристрій автоматично вимкнеться, якщо гриль-пластина була викинута протягом 5 хвилин.



## ВИКОРИСТАННЯ ПАНЕЛІ КЕРУВАННЯ

Коли пристрій повертається з положення тостера в положення гриля, контрольна панель змінюється, відображаючи всі функції та кнопки, які можна вибрати в цьому режимі.



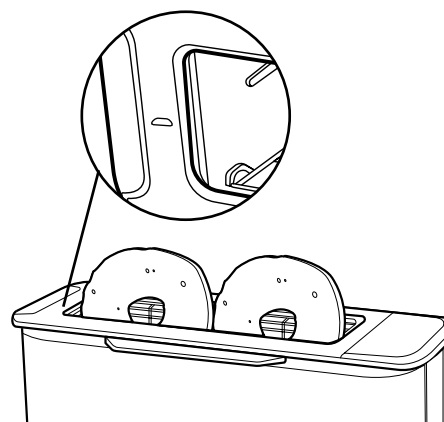
## ФУНКЦІЇ

### ГОРИЗОНТАЛЬНІ ФУНКЦІЇ:

- А **GRILL (Гриль)**: Ідеально підходить для розтопленого сиру на тості, сендвічів або для хрусткої скоринки на стравах.
- В **PANINI (Паніні)**: Створіть пресовані паніні та підсмажені сендвічі як в кафе.
- С **BAKE (Випікання)**: Рівномірно випікає стітечка для сніданку та навіть невеликі пироги.
- Д **REHEAT (РОЗІГРІВ)**: Швидко розігріває готові страви, такі як шматок піци.

### ВЕРТИКАЛЬНІ ФУНКЦІЇ:

- Е **TOAST (Тости)**: рівномірно підсмажує до 2 скибочок хліба до ідеального кольору скоринки.
- Ф **BAGEL (Бейгл)**: Ідеально підсмажує до 2 половинок бейглів, якщо їх покласти в тостер зрізом догори. Піктограма на вашому пристрої показуватиме правильний напрямок.



- Г **DEFROST (РОЗМОРОЖУВАННЯ)**: натисніть для додавання додаткового часу під час підсмажування замороженого хліба та бейглів

### ІНШІ КНОПКИ КЕРУВАННЯ

1. **Дисплей часу**: Відображає час приготування та здійснює зворотний відлік під час роботи.

**Примітка:** Час приготування та температура будуть встановлені на останні використані налаштування.

2. **Індикатори режиму**: Позначають горизонтальну або вертикальну орієнтацію. Опустіть пристрій та натисніть важіль для активації горизонтальних функцій.
3. **Кнопки SHADE +/-**: Регулюють ступінь підсмажування для функцій ТОСТ і БЕЙГЛ.
4. **Кнопка живлення**: Натисніть, щоб увімкнути або вимкнути пристрій.
5. **Індикатори температури**: Позначають рівні **LOW/MED/HIGH** для контролю температури у режимах **ГРИЛЬ, ПАНІНІ, ВИПІКАННЯ та РОЗІГРІВ**.
6. **Кнопки TEMP/TIME +/-**: Натисніть TEMP/TIME, щоб перемикатися між налаштуваннями, а потім використовуйте кнопки +/- для коригування.

	LOW (НИЗЬКА)	MED (СЕРЕДНЯ)	HI (ВИСОКА)
Grill	120°C	160°C	205°C
Panini	120°C	160°C	205°C
Bake	120°C	175°C	205°C
Reheat	150°C	160°C	175°C

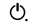
Орієнтовний довідник температур

**Примітка:** Час приготування та температуру можна змінювати в будь-який момент під час приготування.

7. **Кнопка START/STOP**: Натисніть, щоб розпочати або зупинити приготування. Процес приготування почнеться незабаром після натискання даної кнопки.
8. **Кнопка Скасування (Cancel)**: Натисніть, щоб скасувати процес і вийняти їжу в режимі тостера.

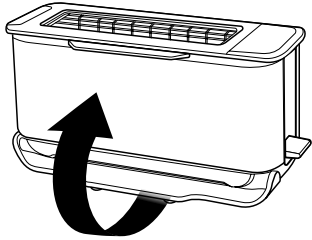


# ВИКОРИСТАННЯ РЕЖИМІВ ТОСТЕРА (ВЕРТИКАЛЬНО)

Щоб увімкнути пристрій, підключіть шнур живлення до розетки та натисніть кнопку .

## Режим Тостера (Toast)

1. Переведіть пристрій у вертикальне положення (режим тостера) та переконайтеся, що важіль піднятий. Перевірте, що опорна ніжка знаходиться внизу пристрою.



2. Використовуйте кнопки SHADE +/-, щоб вибрати бажаний рівень підсмажування (від 1 до 7).

**Примітка:** Для функції ТОСТ не можна змінювати температуру або час. Вони автоматично налаштовуються відповідно до вибраного рівня підсмажування.

3. Вставте скибку хліба у слот для тостів. Опустіть важіль вниз, щоб запустити цикл підсмажування.

**Примітка:** перевіряйте процес приготування, піднявши важіль, щоб підняти тости. Цикл приготування продовжуватиметься, тому після завершення поверніть важіль в початкове положення.

**Примітка:** Якщо натиснути кнопку CANCEL під час приготування, можна буде відразу дістати тости з приладу.

4. Коли тост буде готовий, пристрій подасть звуковий сигнал, важіль підніметься, і тост вискочить з тостера.

**Примітка:** Пристрій використовує алгоритм для забезпечення рівномірного підсмажування незалежно від того, чи тостер холодний або попередньо нагрітий. Тому загальний час приготування може змінюватися – щоб додати більше або менше часу, змініть налаштування рівня просмаження на дисплеї.

## Режим Бейгл (Bagel)

1. Переведіть пристрій у вертикальне положення (режим тостера) та переконайтеся, що важіль піднятий.
2. Натисніть кнопку BAGEL. Вона засвітиться, вказуючи на вибір цього режиму.
3. Виберіть бажаний рівень підсмажування, повертаючи регулятор рівня підсмажування.

**Примітка:** У режимі BAGEL не можна змінювати температуру або час приготування. Вони автоматично налаштовуються відповідно до обраного рівня підсмажування.

4. Покладіть половинки бейгла в тостер розрізаною стороною до вас. На пристрої є невеликий значок для візуального орієнтування. Опустіть важіль вниз, щоб розпочати процес підсмажування.

**Примітка:** Ви можете перевірити процес під приготування, піднявши важіль, щоб підняти бейгл. Цикл приготування продовжиться, тому після перевірки опустіть важіль назад.

**Примітка:** Якщо натиснути кнопку CANCEL під час приготування, можна буде відразу дістати бегелі з приладу.

5. Коли бейгл буде готовий, пристрій подасть звуковий сигнал, важіль підніметься, і бейгл вискочить з тостера.

**Примітка:** Пристрій використовує алгоритм для забезпечення рівномірного підсмажування незалежно від того, чи тостер холодний або попередньо нагрітий. Тому загальний час приготування може змінюватися – щоб додати більше або менше часу, змініть налаштування рівня просмаження на дисплеї.

## Режим Розморожування (Defrost)

1. Defrost можна використовувати ТІЛЬКИ разом із функціями TOAST або BAGEL.
2. Натисніть кнопку DEFROST, щоб додати додатковий час для розморожування їжі перед підсмажуванням.

Shade (колір скоринки)	Попередньо встановлений час	Додатковий час, коли вибрано функцію DEFROST	Попередньо встановлений час розморожування
1	1:43 хв	+ 0.20 сек	2:03 хв
2	2:04 хв	+ 0.22 сек	2:26 хв
3	2:10 хв	+ 0.23 сек	2:33 хв
4	2:22 хв	+ 0.24 сек	2:46 хв
5	2:45 хв	+ 0.26 сек	3:11 хв
6	3:04 хв	+ 0.29 сек	3:33 хв
7	3:30 хв	+ 0.31 сек	4:01 хв

**Примітка:** Дані проміжки часу встановлені за замовчуванням під час першого використання пристрою, коли пристрій холодний. Під час використання вже попередньо розігрітого пристрою час приготування буде змінюватись.

## Поради щодо вибору рівня підсмажування

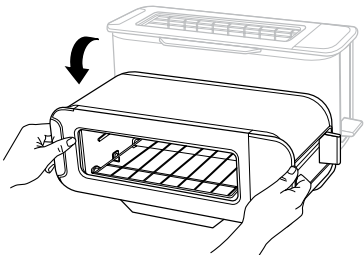
- Якщо ви готуєте кілька шматків хліба одночасно, розміщуйте їх поруч один з одним, не нашаровуючи їх, щоб забезпечити рівномірне підсмажування. Якщо шматки хліба не поміщаються горизонтально, спробуйте розташувати їх боком.
- Для сухого або черствого хліба обирайте нижчий рівень підсмажування, ніж зазвичай.
- Для свіжого або цільнозернового хліба встановлюйте вищий рівень підсмажування.
- Солодкий або фруктовий хліб (наприклад, здобні булочки, кекси) підсмажуються швидше, тому вибирайте нижчий рівень підсмажування.
- Для хліба з нерівною поверхнею (наприклад, мафінів) встановлюйте вищий рівень підсмажування. Також нарізайте хліб рівномірними шматками для однорідного підсмажування.
- Для товстих шматків вибирайте вищий рівень підсмажування та стежте, щоб вони були нарізані рівномірно.
- Бейгли розрізайте навпіл перед приготуванням і кладіть їх розрізаною стороною до себе.
- Для заморожених вафель, французьких тостів або бейглів обов'язково натисніть кнопку DEFROST, щоб додати додатковий час.
- Дуже тонкі шматки хліба можуть підгоріти. Використовуйте найнижчий рівень підсмажування та стежте за процесом приготування.

НАЛАШТУВАННЯ	КОЛІР СКОРИНКИ
1-2	Light (Світла)
3-5	Medium (Середня)
6-7	Dark (Темна)

## ВИКОРИСТАННЯ РЕЖИМУ ГРИЛЯ(ГОРИЗОНТАЛЬНО)

### Гриль (Grill)

1. Переведіть пристрій із режиму тостера у горизонтальне положення. Натисніть важіль назад, доки не почуєте клацання. Оберіть режим GRILL



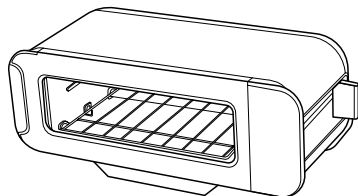
2. Встановіть час: натисніть кнопку TEMP/TIME, щоб відобразити час. Потім за допомогою кнопок +/- оберіть час від 1 до 10 хвилин.
3. Встановіть температуру: натисніть кнопку TEMP/TIME, потім за допомогою +/- оберіть одну із рівнів температури: LOW (низька), MED (середня), HIGH (висока).
4. Викладіть продукти на гриль-пластину і вставте її у пристрій.
5. Натисніть START/STOP, щоб розпочати приготування. Приготування розпочнеться лише після правильного встановлення гриль-пластини.
6. Під час приготування можна виймати гриль-пластину, щоб перевірити їжу. Відлік часу припиниться, доки гриль-пластина не буде знову встановлена в пристрій.
7. Коли час приготування завершиться, пристрій сповістить вас про це звуковим сигналом.

#### Примітка:

- Якщо тривалість приготування менше 10 хвилин, таймер відраховує хвилини та секунди.
- Якщо тривалість приготування 10 хвилин і більше, таймер відраховує лише хвилини, доки не залишиться менше 10 хвилин.

### Паніні (Panini)

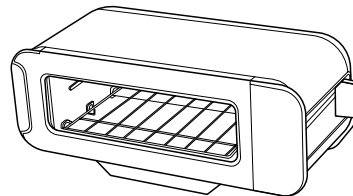
1. Переключіть пристрій у горизонтальне положення та натисніть важіль назад. Оберіть режим PANINI.



2. Встановіть час: натисніть кнопку TEMP/TIME, щоб відобразити таймер. Потім за допомогою кнопок +/- оберіть час від 1 до 20 хвилин.
3. Встановіть температуру: натисніть кнопку TEMP/TIME, потім за допомогою +/- оберіть одну із температур: LOW (низька), MED (середня), HIGH (висока).
4. Викладіть інгредієнти у прес для паніні та вставте його у пристрій. Приготування розпочнеться після правильної установки преса.
5. Натисніть START/STOP, щоб розпочати приготування.
6. Під час приготування можна відкрити прес для перевірки їжі. Відлік часу припиниться, доки гриль-пластина не буде знову встановлена в пристрій.
7. Коли час приготування завершиться, пристрій подасть звуковий сигнал.

### Випікання (Bake)

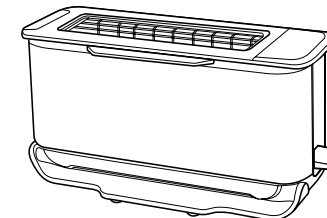
1. Переведіть пристрій у горизонтальне положення та натисніть важіль назад. Оберіть режим BAKE.



2. Встановіть час: натисніть кнопку TEMP/TIME, щоб відобразити таймер. Потім за допомогою кнопок +/- оберіть час від 1 до 20 хвилин.
3. Встановіть температуру: натисніть кнопку TEMP/TIME, потім за допомогою кнопок +/- оберіть одну із температур: LOW (низька), MED (середня), HIGH (висока).
4. Викладіть інгредієнти на гриль-лоток та вставте його в пристрій.
5. Натисніть START/STOP, щоб розпочати приготування. Готування почнеться лише після правильного встановлення гриль-пластини.
6. Під час приготування можна виймати гриль-лоток, щоб перевірити їжу. Таймер призупиниться, поки гриль-пластина не буде повторно встановлена у пристрій.
7. Коли час приготування завершиться, пристрій сповістить звуковим сигналом.

### Розігрів (Reheat)

1. Перемістіть пристрій у горизонтальне положення та натисніть важіль назад. Оберіть режим REHEAT.



2. Встановіть час: натисніть кнопку TEMP/TIME, щоб побачити відображення часу. Потім використовуйте кнопки +/-, щоб обрати час від 1 до 20 хвилин.
3. Встановіть температуру: натисніть кнопку TEMP/TIME, потім за допомогою кнопок +/- оберіть температуру: LOW (низька), MED (середня), HIGH (висока).
4. Викладіть інгредієнти на гриль-пластину і вставте його в пристрій.
5. Натисніть START/STOP, щоб розпочати процес розігріву. Готування почнеться лише після правильного встановлення лотка.
6. Під час приготування можна зняти гриль-пластину, щоб буде повторно встановлена у пристрій.

**Примітка:** Для всіх вищезазначених функцій нагрівальні елементи в приладі будуть періодично вмикатися та вимикатися під час приготування для точної підтримки заданої температури.

7. Коли час розігріву завершиться, пристрій подасть звуковий сигнал, щоб повідомити вас, що цикл приготування завершено.

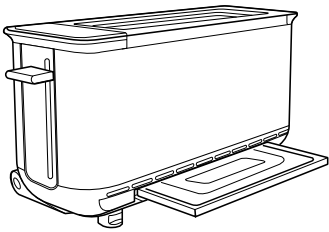
## ОЧИЩЕННЯ

Пристрій потрібно очищати після кожного використання.

1. Відключіть пристрій від мережі та дайте йому охолонути перед його очищенням.
2. Очистіть піддон для крихт. Для цього частково висуньте його з пристрою, коли він знаходиться у вертикальному положенні. Протріть піддон від крихт і вставте його назад в прилад.

**Примітка:** Часто очищайте піддон для крихт. Перед використанням приладу завжди слідкуйте за тим, щоб піддон для крихт був встановлений в прилад.

**Примітка:** Піддон для крихт не можна знімати з пристрою.

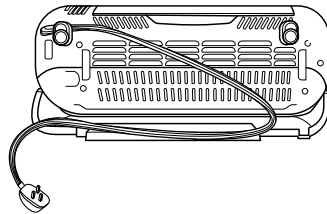


3. Використовуйте вологу тканину, щоб протерти зовнішню частину пристрою та панель управління. Для очищення приладу можна використовувати неагресивні рідкі чистячі засоби або м'які спреї. Наносьте засіб на тканину, а не безпосередньо на поверхню пристрою.

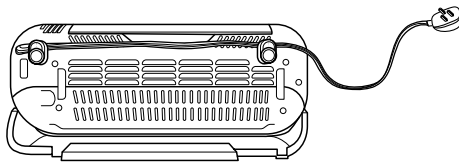
## Керування кабелем живлення

Наша система керування шнуром розроблена так, щоб не заважати функціональності перевертання тостера.

**Опція 1:** Розетка з правого боку. Покладіть шнур у лівий гачок на задній частині тостера. Поверніть шнур так, щоб широка частина була розташована горизонтально, щоб надійно зафіксувати шнур у гачку.



**Опція 2:** Розетка з лівого боку або за тостером. Покладіть шнур у обидва гачки на задній частині тостера. Поверніть шнур так, щоб широка частина була розташована горизонтально, щоб надійно зафіксувати шнур у гачках.



## ПОМИЛКИ :

"CALL CUSt SrVC", а потім "Er1", "Er2", "Er3", "Er4", "Er5", "Er6" або "Er7".

Пристрій не працює належним чином. Якщо ваш пристрій не працює належним чином, зверніться до служби підтримки клієнтів за номером :+38 (067) 654-32-86 (Viber, Telegram), або зв'яжіться з нами електронною поштою: [service@extremepride.com.ua](mailto:service@extremepride.com.ua), [diagnostic@extremepride.com.ua](mailto:diagnostic@extremepride.com.ua) або ВІДВІДАЙТЕ НАС ОНЛАЙН:[www.ninja-kitchen.com.ua](http://www.ninja-kitchen.com.ua)

## FAQ Чому пристрій не включається?

- Переконайтеся, що шнур живлення правильно підключений до електричної розетки.
- Спробуйте підключити шнур до іншої розетки.
- Натисніть кнопку Power.

## Якщо проблема не зникає, зверніться до служби підтримки.

- Чому не світяться функції гриля, коли пристрій знаходиться в горизонтальному положенні?
- Переконайтеся, що важіль тостера повністю посунутий назад, щоб відкрити робочу камеру.
- Переконайтеся, що поворотна ніжка знаходиться на нижній частині пристрою.

## Чи можна перевіряти їжу під час приготування?

- Так, у горизонтальному положенні ви можете знімати гриль-пластини, щоб перевіряти готовність страви.
- Відлік часу буде щоразу припинятися, доки ви не вставите гриль-пластину назад в пристрій.
- Під час використання пристрою у вертикальному положенні ви завжди можете підняти важіль, щоб перевірити процес приготування, не скасовуючи підсмажування.

## Чому здається, що нагрівальні елементи вмикаються і вимикаються?

- Це нормально. Тостер призначений для точного контролю температури для кожної функції шляхом автоматичного регулювання рівнів потужності нагрівальних елементів.

## Чому тости підсмажуються лише з одного боку?

- Швидше за все, обрано режим Bagel. Якщо ви хочете рівномірно підсмажити обидві сторони, переконайтесь, що кнопка BAGEL не світиться. В зворотному випадку, та сторона бейглів, яка лежить зрізом до вас, буде більш підсмаженою, ніж зворотна. Щоб скасувати вибір функції Bagel, натисніть кнопку Bagel один раз, щоб вона перестала світитись на дисплеї.

## Яке покриття використовується на гриль-пластині?

- Гриль-пластина має покриття PTFE з антипригарними властивостями. Рекомендується мити її вручну та уникати використання металевих інструментів, щоб зберегти антипригарні властивості.

## Чи можна використовувати пергаментний папір або фольгу?

- Ми б не радили цього робити через те, що піддон розташований поблизу нагрівальних елементів



ВІДВІДАЙТЕ НАС НА: [www.ninja-kitchen.com.ua](http://www.ninja-kitchen.com.ua)

АБО СЛІДКУЙТЕ ЗА НАМИ В СОЦІАЛЬНИХ  
МЕРЕЖАХ



ЗБЕРЕЖІТЬ ДАНУ ІНСТРУКЦІЮ ДЛЯ ПОДАЛЬШОГО ВИКОРИСТАННЯ



Це маркування вказує, що цей виріб не слід викидати разом з іншими побутовими відходами. Щоб запобігти можливій шкоді навколишньому середовищу або здоров'ю людей унаслідок неконтрольованої утилізації відходів, відповідально переробляйте їх, щоб сприяти сталому повторному використанню матеріальних джерел.

Щоб повернути використаний пристрій, будь ласка, скористайтесь системами повернення та збору або зверніться до продавця, де цей продукт був придбаний. Вони можуть взяти цей продукт для екологічно безпечної переробки.

SharkNinja Europe Limited  
3150 Century Way,  
Thorpe Park, Leeds, LS15 8ZB, Великобританія  
Телефон: 0800 862 0453  
Вебсайт: [ninjakitchen.co.uk](http://ninjakitchen.co.uk)

SharkNinja Germany GmbH  
c/o Regus Management GmbH  
Excellent Business Center 10 + 11/Stock  
Westhafenplatz 1, 60327 Франкфурт-на-Майні, Німеччина

Зовнішній вигляд приладу може відрізнятися від зображеного на ілюстрації. Ми постійно прагнемо вдосконалювати наші продукти, тому технічні характеристики, що містяться в цьому документі, можуть бути змінені без попередження.

FOODI і NINJA є зареєстрованими торговими марками SharkNinja Operating LLC у Великобританії.

© 2022 SharkNinja Operating LLC Модель: ST200UKSeriesIBMP220401Mv1

