

GRÜNHHELM

ІНСТРУКЦІЯ З ЕКСПЛУАТАЦІЇ



LED ТЕЛЕВІЗОР 40F300-GA11 (Smart-TV)

UKR

*Будь ласка, уважно прочитайте і збережіть інструкцію.
Пожалуйста, внимательно прочитайте и сохраните инструкцию.*

Зміст

UKR	
ПОПЕРЕДЖЕННЯ	4 - 6
ІНСТРУКЦІЇ З ТЕХНІКИ БЕЗПЕКИ	6 - 7
ОСНОВНИЙ БЛОК КЕРУВАННЯ	7
ПІДКЛЮЧЕННЯ	8
ПУЛЬТ ДИСТАНЦІЙНОГО КЕРУВАННЯ	9
ПІДКЛЮЧЕННЯ ПРИСТРОЇВ	10-11
ОСНОВНІ РОБОЧІ ОПЕРАЦІЇ ТА НАЛАШТУВАННЯ	12
ПОШУК ТА УСУНЕННЯ НЕПОЛАДОК	13-14
ОБСЛУГОВУВАННЯ	14
ТЕХНІЧНІ ХАРАКТЕРИСТИКИ	15

ШАНОВНИЙ ПОКУПЕЦЬ!

Дякуємо Вам за вибір продукції, що випускається під торговою маркою «GRUNHELM»

Ми раді запропонувати Вам вироби, розроблені і виготовлені відповідно з високими вимогами до якості, функціональності і дизайну. Ми впевнені, що Ви будете задоволені придбанням виробу ТМ «GRUNHELM».

Уважно прочитайте цей посібник з експлуатації. Перед початком експлуатації телевізора всі положення даного керівництва повинні бути прочитані і зрозумілі.

Подбайте про збереження даного керівництва, використовуйте його в якості довідкового матеріалу при подальшому використанні.

ПОПЕРЕДЖЕННЯ

ШАНОВНИЙ ПОКУПЕЦЬ:

Перед початком роботи повністю прочитайте даний посібник з безпеки та експлуатації, після цього збережіть його для подальшого використання. Завжди дотримуйтеся наступних запобіжних заходів, щоб уникнути небезпечних ситуацій та забезпечити максимальну продуктивність Вашого продукту.

УВАГА!

※ **ЩОБ ЗМЕНШИТИ РИЗИК УРАЖЕННЯ ЕЛЕКТРИЧНИМ СТРУМОМ, НЕ ЗНИМАЙТЕ КРИШКУ (АБО ЗАДНЮ КРИШКУ). ВСЕРЕДИНІ ВІДСУТНІ ЧАСТИНИ, ДО ЯКИХ КОРИСТУВАЧ ПОВИНЕН МАТИ ДОСТУП. ЗВЕРНІТЬСЯ ДО КВАЛІФІКОВАНОГО ПЕРСОНАЛУ.**



Символ з блискавкою у рівносторонньому трикутнику попереджає користувача про наявність неізольованої «небезпечної напруги» всередині корпусу виробу, яка може створити ризик ураження електричним струмом.



Знак оклику в рівносторонньому трикутнику попереджає користувача про наявність важливих інструкцій з експлуатації та технічного обслуговування пристрою.

НОРМАТИВНА ІНФОРМАЦІЯ

Дане обладнання генерує, використовує та може випромінювати радіочастотну енергію, а також, якщо воно встановлене неправильно або не використовується відповідно до інструкцій, може створювати завади для радіозв'язку. Однак, немає гарантії, що завади будуть відсутні у конкретних умовах встановлення. Якщо дане обладнання створює завади для радіо- або телевізійного сигналу, що можливо з легкістю визначити, увімкнувши та вимкнувши обладнання, користувач може спробувати усунути завади одним або декількома з наведених нижче способів:

- Перемістіть приймальну антену.
- Збільште відстань між обладнанням та приймачем.
- Підключіть обладнання до розетки електромережі, відмінної від тієї, до якої підключений приймач.
- Зверніться за допомогою до дилера або досвідченого радіо/телевізійного майстра.

УВАГА!

※ **НЕ НАМАГАЙТЕСЯ МОДИФІКУВАТИ ДАНИЙ ВИРІБ БУДЬ-ЯКИМ ЧИНОМ БЕЗ ПИСЬМОВОГО ПОГОДЖЕННЯ ПОСТАЧАЛЬНИКА. НЕСАНКЦІОНОВАНЕ ВНЕСЕННЯ ЗМІН МОЖЕ ПРИЗВЕСТИ ДО ПОЗБАВЛЕННЯ КОРИСТУВАЧА ПРАВА КОРИСТУВАННЯ ДАНИМ ПРИСТРОЄМ.**

※ **ЦИФРИ ТА ІЛЮСТРАЦІЇ У ДАНОМУ ПОСІБНИКУ НАВЕДЕНІ ЛИШЕ ДЛЯ ДОВІДКИ І МОЖУТЬ ВІДРІЗНЯТИСЯ ВІД ФАКТИЧНОГО ОБЛАДНАННЯ. КОНСТРУКЦІЯ ВИРОБУ МОЖЕ БУТИ ЗМІНЕНА БЕЗ ПОПЕРЕДНЬОГО ПРО ЦЕ ПОВІДОМЛЕННЯ.**

ВАЖЛИВІ ПОПЕРЕДЖЕННЯ ТА ЗАСТЕРЕЖЕННЯ!

Електрична енергія може виконувати багато корисних функцій, але вона може також завдавати тілесних ушкоджень та збитків майну, якщо вона використовується неправильно. Виріб спроектований та виготовлений з найвищим пріоритетом стосовно безпеки.

ОДНАК, НЕПРАВИЛЬНЕ ВИКОРИСТАННЯ ПОТЕНЦІЙНО МОЖЕ ПРИЗВЕСТИ ДО УРАЖЕННЯ ЕЛЕКТРИЧНИМ СТРУМОМ АБО ЗАЙМАННЯ.

Щоб уникнути потенційної небезпеки, дотримуйтеся наступних інструкцій під час монтажу, експлуатації та чищення продукту.

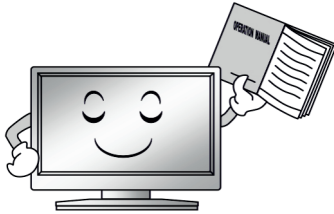
1. **ПРИСТРОЇ** – Використовуйте лише пристрої / аксесуари, які зазначені виробником. Не використовуйте аксесуари, які не рекомендовані виробником. Використання невідповідних пристроїв може призвести до пошкодження.
2. **ВОДА** – Для зменшення ризику виникнення пожежі або ураження електричним струмом, оберігайте даний виріб від впливу дощу або вологи. На пристрій не повинні потрапляти краплі або бризки; недопустимо ставити на виріб предмети, які наповнені рідиною, наприклад, вази.
3. **ПОЖЕЖА АБО ВИБУХ** – не використовуйте та не зберігайте легкозаймисті або горючі матеріали поруч з виробом. Це може призвести до пожежі або вибуху. Не розміщайте відкритий вогонь, наприклад від свічок, цигарок або тліючих паличок для пахоців, на телевизор.
4. **Вентиляція** – Під час встановлення телевизора необхідно витримувати відстань мінімум 4 дюйми між телевизором та іншими предметами (стіни, стінки ящиків і т.д.) для забезпечення належної вентиляції. Неналежна вентиляція може призвести до пожежі або проблем з виробом, пов'язаних з нагріванням його внутрішньої частини.
5. **ДЖЕРЕЛО ЖИВЛЕННЯ** – Даний виріб призначений для використання певних типів електроживлення, які зазначені на етикетці. Якщо Ви не знаєте, який тип джерела електроживлення у Вашому будинку, проконсультуйтеся, будь ласка, у дилера або місцевої електроенергетичної компанії.
6. **ПЕРЕВАНТАЖЕННЯ** – Не перевантажуйте настінні розетки, подовжувачі або роз'єми іншим обладнанням, оскільки це може створити ризик виникнення пожежі або ураження електричним струмом.
7. **НАПРУГА** – Перед встановленням телевизора переконайтеся, що вихідна напруга відповідає напрузі, яка зазначена на заводській табличці виробу.
8. **ВИЛКИ** – Не порушуйте безпеки поляризованої або заземленої вилки. Для більшості приладів рекомендується, щоб вони використовували виділену ланку, тобто, одну розетку, яка живить лише даний виріб і не має додаткових роз'ємів чи відгалужень.
9. **ВИЛКА ВИРОБУ** - Використовується для відключення пристрою; після відключення виріб залишається у робочому стані.
10. **НАСТІННИЙ МОНТАЖ** – При встановленні виробу на стіну не забувайте встановлювати виріб згідно з рекомендаціями виробника. Це забезпечить безпеку.
11. **ПІДСТАВКА** – Не встановлюйте продукт на нестійкий возик, підставку, штатив або стіл. Встановлення виробу на нестійкій поверхні може викликати падіння виробу, що призведе до серйозної травми, а також до пошкодження виробу. Завжди встановлюйте телевизор на меблі, які можуть його витримати. Переконайтеся, що краї телевизора не звисають з країв меблів.
12. **ПРОНИКНЕННЯ ПРЕДМЕТІВ ТА РІДИНИ** – Ніколи не засовуйте у виріб предмети через вентиляційні ходи та отвори. Всередині виробу присутня висока напруга, і вкладання предметів може викликати ураження електричним струмом та/або коротке замикання внутрішніх частин. За тієї ж причини не допускайте потрапляння води чи іншої рідини на пристрій.
13. **ПОШКОДЖЕННЯ, ЯКІ ПОТРЕБУЮТЬ РЕМОНТУ** – Виріб повинен обслуговуватися лише авторизованими та належним чином підготовленими спеціалістами. Відкриття кришки або інші спроби обслуговування можуть призвести до серйозних травм або смертельного випадку від ураження електричним струмом, а також підвищити ризик виникнення пожежі.
14. **ЗАПАСНІ ЧАСТИНИ** – У випадку, якщо виріб потребує заміни частин, переконайтеся, що обслуговуючий працівник використовує запасні частини, зазначені виробником, або частини з тими самими характеристиками та продуктивністю, що й оригінальні запасні частини. Використання несанкціонованих частин може призвести до пожежі, ураження електричним струмом та/або іншої небезпеки.
15. **БЕЗПЕЧНІ ПЕРЕВІРКИ** – Після завершення сервісних робіт або ремонту попросіть техника виконати перевірку безпеки, щоб переконатися, що виріб знаходиться у належному робочому стані.
16. **ДІТИ** – Не дозволяйте малим дітям гратися з пластиком пакетом-упаковкою від телевизора. Ігри з пакетом можуть призвести до удушення або поранення.
17. **АКУМУЛЯТОРИ** – Не піддавайте акумулятори (акумуляторний блок або встановлені акумулятори) надмірному нагріванню сонцем, вогнем або подібними джерелами.
18. **АНТЕНА** – Заберіть антену від високовольтних ліній електропередачі та кабелів зв'язку, а також переконайтеся, що вона надійно встановлена. Якщо антена торкається лінії електропередачі, контакт з антеною може призвести до пожежі, ураження електричним струмом або травми.
19. **ЗАХИСТ ПАНЕЛІ** – Панель виробу виготовлена зі скла. Таким чином, вона може тріснути при падінні або ударі іншими предметами. Якщо панель розбилася, будьте обережними, щоб не поранитись шматочками розбитого скла.

20. Дане обладнання має клас-II або подвійну електроізоляцію. Воно було розроблено таким чином, що не потребує заземлення для безпечної роботи.
21. Робоча температура: 5°C — 35°C; Робоча вологість: ≤80%; Температура зберігання: -15°C — 45°C; Вологість зберігання: ≤90%
22. Під час користування приладом ніколи не залишайте його без нагляду. Якщо під час користування приладом поруч перебувають діти або особи з обмеженими фізичними можливостями, необхідно забезпечити суворий нагляд за ними.
23. Не рекомендується використовувати виріб у місцях, де присутні масляний дим або пара, які можуть пошкодити матеріал цього виробу.
24. При работе сетевой функции изделие находится в режиме ожидания. Для его перехода в стабильный режим требуется 30 минут.
25. В случае с наклонными плоскостями, независимо от ситуации, панель телевизора следует устанавливать в вертикальном положении. Угол наклона между панелью и вертикальной плоскостью не должен превышать 15° (это правило применяется для серии безрамочных телевизоров).

ІНСТРУКЦІЇ З ТЕХНІКИ БЕЗПЕКИ

ВАЖЛИВІ ІНСТРУКЦІЇ З БЕЗПЕКИ

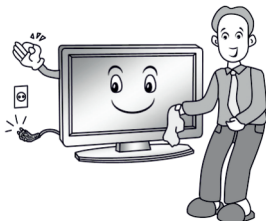
1. Прочитайте дані інструкції.
2. Збережіть дані інструкції.
3. Врахуйте всі попередження.
4. Дотримуйтесь усіх інструкцій.



5. Не використовуйте виріб біля води.



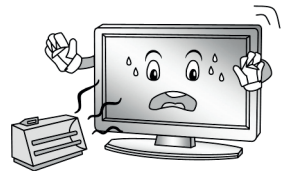
6. Чистення виконуйте лише сухою тканиною. Перед чистенням відключайте виріб з розетки. Не використовуйте рідких або аерозольних засобів для чистення.



7. Не перекривайте вентиляційних отворів. Не слід перешкоджати вентиляції, перекриваючи вентиляційні отвори такими предметами, як газети, скатертини, штори і т.д.



8. Не встановлюйте виріб поблизу джерел тепла, таких як радіатори, обігрівачі, печі або інші прилади (включаючи підсилювачі), які випромінюють тепло.



9. Не порушуйте функціонування поляризованої або заземлюючої вилки. Поляризована вилка має два контакти, один з яких є ширшим, ніж інший. Заземлююча вилка має два контакти, а також третій, заземлюючий контакт. Широкий контакт або третій штир використовується для забезпечення безпеки. Якщо вилка не підходить до розетки, зверніться до електрика для заміни застарілої розетки.

10. Слідкуйте, щоб на шнур електроживлення не ставали, не затискали, особливо поблизу вилки, розетки, а також поблизу місця, де він виходить з виробу.



11. Розкажіть дітям про небезпеку підніматися на меблі для керування телевізором.

12. Коли використовується візок, будьте обережними під час переміщення візка/виробу, щоб уникнути травми від перекидання. Раптові зупинки, надмірне зусилля та нерівна підлога може викликати падіння виробу з візка.



ПРИМІТКА:

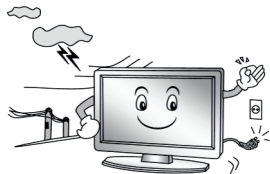
※ Утилізація даного виробу повинна здійснюватися відповідно до місцевого законодавства. Не викидайте даний виріб разом із загальними побутовими відходами.

※ Іноколи на екрані можуть з'являтися декілька неактивних пікселів, як нерухомі цятки синього, зеленого або червоного кольору. Зверніть увагу, що це не вплине на продуктивність Вашого виробу.

※ Уникайте торкання до екрану або утримання Вашого пальця (пальців) навпроти нього тривалий період часу. Це може створити ефект тимчасових спотворень екрану.

※ Не рекомендується тримати нерухоме зображення на екрані, а також надзвичайно яскраве зображення протягом тривалого періоду часу. Необхідно зменшити «яскравість» та «контраст» під час їх відтворення.

13. Для додаткового захисту даного виробу під час грози або коли він залишений без догляду та не використовується тривалий час, відключіть його від розетки та від'єднайте силовий кабель.



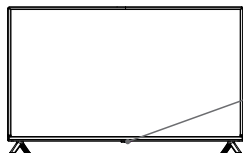
14. Під час обслуговування звертайтеся до кваліфікованого обслуговуючого персоналу.

Коли виріб пошкоджений будь-яким чином, наприклад, пошкоджений шнур електроживлення або вилка, розлита рідина або у пристрій потрапили предмети, попав дощ або волога, спостерігається ненормальна робота виробу або відбулося падіння, необхідно провести обслуговування.



ОСНОВНИЙ БЛОК КЕРУВАННЯ

ПЕРЕДНЯ ПАНЕЛЬ



Індикатор увімкнення живлення (SENSOR)

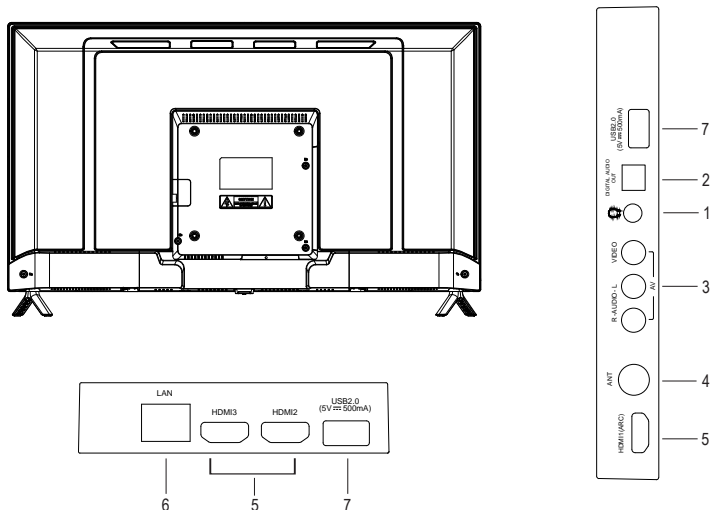
ПРИМІТКА:

※ Зовнішній вигляд і функціональне призначення кнопок клавіатури залежать від конкретної моделі виробу.

ПІДКЛЮЧЕННЯ

УВАГА: Перед підключенням або відключенням будь-яких кабелів необхідно відключити від електро-мережі телевізор і підключаємий пристрій. В іншому випадку можливе пошкодження пристроїв.

ТИЛЬНА ЧАСТИНА ПРИСТРОЮ



1. Роз'єм для підключення навушників 🎧
2. Цифровий аудіо вихід
3. AV - роз'єм для підключення аудіо / відео сигналу
4. ANT - раз'єм для підключення антени
5. Роз'єми HDMI (HDMI1 підтримує функцію ARC - Audio Return Channel)
6. LAN (Local Area Network) - роз'єм для підключення кабелю LAN
7. USB-роз'єм для підключення USB пристроїв

ПУЛЬТ ДИСТАНЦІЙНОГО КЕРУВАННЯ

ОПИС КЛАВІШ ПУЛЬТА ДК:

1. Живлення (Ввімкнення / вимикання ТВ)
2. Mute (Вимкнення звуку)
3. 0:9 (Цифрові клавіші)
4. Інфо (Відображення інформації про програму)
5. EPG (Відображення програми передач в режимі ЦТВ)
6. Налаштування (Відображення меню налаштувань)
7. Джерело (Вибір джерела сигналу)
8. Стрілки / ОК (Використовуйте стрілки джойстика для переміщення по меню або налаштувань. Натисніть ОК для вибору або підтвердження)
9. Повернення (Повернення до попередньої програми)
10. Home (Відкриття стартової сторінки)
11. NETFLIX (Відкриття програми NETFLIX)
12. YouTube (Відкриття програми YouTube)
13. prime video (Відкриття програми prime video)
14. Google Play (Відкриття програми Google Play)
15. APPS (Переглянути всі встановлені програми)
16. Гучність (Регулювання гучності)
17. Програма (Перемикач каналів)
18. Меню (Відображення екранного меню)
19. USB (Натисніть, щоб переключитися на джерело USB)
20. Аудіо (Вибір мови аудіо)
21. Телетекст (Показ або приховування телетексту)
22. Субтитри (Вибір субтитрів)
23. Медіа (Управління відтворенням в режимі Медіа-програвача)
24. Кольорові клавіші (Використовуйте відповідно до підказками на екрані)



ПЕРЕД ПОЧАТКОМ ВИКОРИСТАННЯ

УСТАНОВКА ПІДСТАВКИ

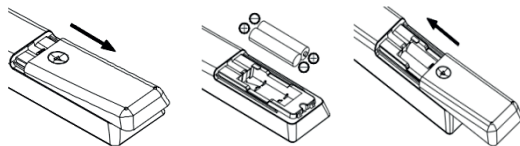
Перед використанням пристрою необхідно приєднати підставку або закріпити пристрій на стіні. Для цих операцій вам знадобиться хрестова викрутка.

УСТАНОВКА ТЕЛЕВІЗОРА

Встановіть пристрій на рівну, тверду поверхню. Переконайтеся, що всі кабелі укладені рівно і безпечно для виключення пошкодження електричним струмом. Роз'єми підключень повинні бути легко доступні для аварійних ситуацій.

УСТАНОВКА БАТАРЕЙ В ПУЛЬТ ДИСТАНЦІЙНОГО КЕРУВАННЯ

1. Переверніть пульт дистанційного керування і, злегка натискаючи, посуňte кришку відсіку у напрямку, зазначеному на стрілці на малюнку нижче.



2. Вставте батарейки в пульт дистанційного керування. Переконайтеся, що полярність дотримана відповідно до малюнком на відсіку.

3. Закрийте кришку відсіку в зворотному напрямку.

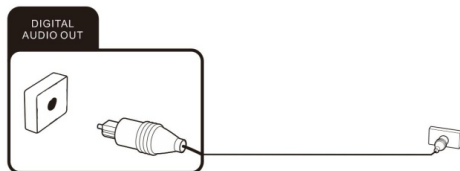
УВАГА: Якщо ви плануєте не використовувати пристрій протягом тривалого часу, виймайте батарейки з пульта дистанційного керування. В іншому випадку пульт може бути пошкоджений несправними батареями.

ПІДКЛЮЧЕННЯ ПРИСТРОЇВ

Підключення цифрової аудіо системи

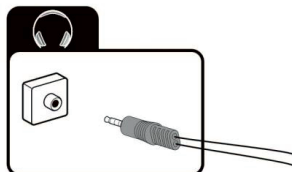
Ви можете підключити телевізор до аудіо системи (підсилювача, домашнього кінотеатру, інш.)

З цифровим входом. Підключіть роз'єм коаксіального кабелю (не постачається в комплекті) до цифрового коаксіального виходу вашого ТВ.



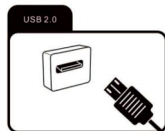
Підключення навушників

Ви можете підключити навушники або пристрій з аналоговим аудіовходом до гнізда, позначеному значком «Навушники». Використовуйте аудіо-кабель з 3.5 мм роз'ємом.



Підключення пристроїв USB

Використовуйте USB 2.0 порт телевізора для підключення сумісного пристрою зберігання даних.



Підключення пристрою з аудіо / відео виходом

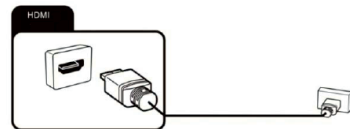
Підключіть зовнішній пристрій з аудіо / відео виходом, використовуючи перехідник AV (не постачається в комплекті) і виберіть джерело сигналу AV зі списку представлених кнопкою Джерело пульта ДК.



Підключення пристрою з HDMI виходом

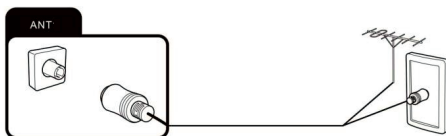
Підключення за допомогою кабелю HDMI дозволяє передавати по одному кабелю одночасно і аудіо і відео сигнал.

Підключіть пристрій за допомогою кабелю до гнізда і виберіть відповідне джерело в меню ТВ.



Підключення антенного кабелю

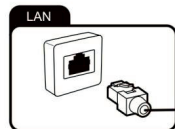
Ви можете підключити зовнішню антену використовуючи відповідний роз'єм для підключення.



Підключення кабелю LAN

Підключіть кабель від вашого роутера в роз'єм LAN на телевізорі.

Ви також можете використовувати підключення по WiFi.




Перед установкою плеча:

1. Вимкніть пристрій і відключіть всі кабелі та з'єднувачі.
2. Покладіть м'яку тканину на порожню, рівну поверхню і акуратно помістіть на неї телевізор екраном вниз.
3. Зніміть підставку, якщо вона встановлена.
4. Встановіть кріплення на задній стінці телевізора. Дотримуйтесь інструкцій, поставляються з комплектом кронштейна.


УВАГА: Переконайтеся, що гвинти, кріплення і стіна, на яку ви плануєте здійснити установку, досить міцні, щоб витримати вагу телевізора.
Збережіть підставку і гвинти, якщо в майбутньому вам знадобиться знову її встановити.

ОСНОВНІ РОБОЧІ ОПЕРАЦІЇ ТА НАЛАШТУВАННЯ УВІМКНЕННЯ ТА ВИМКНЕННЯ ТЕЛЕВІЗОРА

• УВІМКНІТЬ ТЕЛЕВІЗОР

Підключіть кабель живлення. Якщо у телевізора є вимикач живлення, увімкніть його спочатку. Натискаючи кнопку  на пульті дистанційного керування, можна увімкнути телевізор із режиму очікування.

• ВИМКНІТЬ ТЕЛЕВІЗОР

Натисніть кнопку  на пульті дистанційного керування, щоб увійти в режим очікування. Щоб повністю вимкнути телевізор, від'єднайте шнур живлення від розетки.

Не залишайте свій пристрій у режимі очікування протягом тривалого часу. Якщо ви не будете використовувати

При не використанні телевізора тривалий час рекомендується від'єднати його від електричної мережі та антени.

ПРИМІТКА:

※ У разі зникнення напруги живлення в мережі і повторного його включення телевізор і буде продовжувати перебувати в режимі очікування. Для забезпечення нормальної роботи телевізора уникайте його частих увімкнень і вимкнень; в разі випадкового зникнення напруги в мережі електроживлення рекомендується виймати шнур електроживлення з розетки.

• НЕМАЄ СИГНАЛУ

Повідомлення "Немає сигналу" з'являється на екрані, коли немає вхідного сигналу. У режимі телевізора телевізор вимкнеться автоматично, якщо протягом 15 хвилин не було сигналу.

• ВИБІР КАНАЛУ

• Використання  на пульті дистанційного керування.

Натисніть  , щоб збільшити кількість каналів.

Натисніть  , щоб зменшити кількість каналів.

• Використання 0 - 9 цифрових кнопок.

Ви можете вибрати номер каналу, натиснувши 0 до 9. (У режимі телевізора)

• Приклад

Щоб вибрати - канал (наприклад, канал 5): Натисніть 5.

Щоб вибрати - канал (наприклад, канал 20): Натисніть 2 та 0 за короткий час.

• РЕГУЛЮВАННЯ ГУЧНОСТІ

• Натисніть  - на пульті дистанційного керування, щоб відрегулювати гучність.

• Якщо ви хочете вимкнути звук, натисніть кнопку  .



• Ви можете вимкнути звук, натиснувши  або збільшивши гучність.

• ВІДОБРАЖЕННЯ ІНФОРМАЦІЇ

• Натисніть кнопку INFO на пульті дистанційного керування, щоб відобразити інформацію про поточну програму.

Вибір джерела введення

• Ви можете вибрати джерело входу, натиснувши кнопку  на пульті.

• Натискайте кнопки  /  , щоб пройти по вхідному джерелу, і натисніть кнопку OK, щоб підтвердити свій вибір.

ПОШУКУ ТА УСУНЕННЯ НЕПОЛАДОК

Коли Ви зустрінете наступні загальні проблеми, Ви їх зможете діагностувати та вирішити самостійно, без допомоги спеціалістів.

ОЗНАКИ НЕПОЛАДОК	МОЖЛИВА ПРИЧИНА	МЕТОДИ УСУНЕННЯ
Відсутнє зображення, звук, індикатор не світиться.	<ol style="list-style-type: none"> 1. Не підключений шнур електроживлення. 2. Вимкнено електроживлення. 	<ol style="list-style-type: none"> 1. Підключіть шнур електроживлення. 2. Увімкніть електроживлення.
Зображення та звук є ненормальними.	<ol style="list-style-type: none"> 1. Контрастність, чіткість та колір налаштовані неправильно. 2. Неправильно встановлена система передачі кольорів. 3. Неправильно налаштована звукова система. 	<ol style="list-style-type: none"> 1. Відрегулюйте контрастність, чіткість та колір. 2. Задайте систему передачі кольорів згідно стандарту мовлення потрібної країни. 3. Налаштуйте звукову систему згідно стандарту мовлення потрібної країни.
Зображення з плямами або «снігом».	Джерело сигналу низької якості або кабель низької якості.	Використовуйте якісний кабель для сигналу.
Відсутнє зображення, звук, індикатор зелений або синій.	Звук на мінімальному значенні або телевізор у «німому» режимі.	Відрегулюйте гучність.
	Сигнальний кабель підключений неправильно.	Підключіть сигнальний кабель правильно.
Відображається синій екран та режим AV (аудіовізуальний).	Відсутній вхідний сигнал, або відео-кабель не підключений чи підключений неправильно.	Правильно підключіть відео-кабель.
Зображення неясне, «тремтить» або містить чорні горизонтальні смуги (в режимі ПК).	Зображення в режимі ПК налаштоване неправильно.	Увійдіть до меню екрану, оберіть пункт Auto Adjust (Автоматичне налаштування) для виконання автоматичного калібрування, і налаштуйте фазу, щоб вирішити проблему.
Зображення від ПК розташоване не по центрі.	Відсутній вхідний аудіо-сигнал або аудіо-кабель підключений неправильно.	Правильно підключіть аудіо-кабель.
Відсутній звук.		

ОЗНАКИ НЕПОЛАДОК	МОЖЛИВА ПРИЧИНА	МЕТОДИ УСУНЕННЯ
Зображення від ПК має неправильний колір.	Температура кольорів встановлена неправильно.	Налаштуйте температуру кольорів або оберіть початкове налаштування кольорів.
При джерелі HDMI «снігові» пікселі при повному екрані.	Джерело нестандартне.	Повторно підключіть кабель HDMI.
Не працює пульт дистанційного керування.	Батарейки встановлені неправильно або розрядилися.	<ol style="list-style-type: none"> 1. Переконайтеся, що дотримана полярність під час встановлення акумуляторів. 2. Перевірте, чи є зазор між акумуляторами та пружинами. 3. Замініть акумулятори.

ОБСЛУГОВУВАННЯ

Несправності, які з'являються на ранніх етапах, можуть бути відвернуті. Ретельне та регулярне чищення може продовжити термін експлуатації Вашого телевізора. Перед початком чищення не забувайте вимкнути живлення та від'єднати кабель електроживлення від мережі.

■ Чищення екрану.

1. Є відмінний спосіб прибрати пил з Вашого екрану на деякий час. Змочіть м'яку ганчірку в суміші теплої води і пом'якшувача тканин або миючого засобу. Відтисніть тканину майже до сухого стану, після цього протріть нею екран.

2. Переконайтеся, що надлишок води не потрапив на екран, дайте йому просохнути на повітрі перед вмиканням телевізора.

■ Чищення корпусу.

Щоб видалити бруд або пил, протріть корпус м'якою, сухою, безворсовою ганчіркою. Не використовуйте вологу тканину.

■ Тривала відсутність.



Якщо Ви плануєте залишити Ваш телевізор у відключеному режимі на тривалий період часу (наприклад, під час відпустки), рекомендується відключити кабель електроживлення, для захисту від можливого пошкодження блискавкою або скачками напруги.

■ Утилізація старих електроприладів



Європейська директива 2012/19/EU стосовно відходів електричного та електронного обладнання (WEEE) вимагає, щоб старі електроприлади не викидалися разом зі звичайними побутовими відходами. Старі прилади повинні збиратися окремо для оптимізації їх утилізації та переробки матеріалів, які вони містять, і запобігання

шкідливого впливу на здоров'я людини та навколишнє середовище. Закреслене зображення сміттевого контейнера на виробі нагадує Вам про Ваші обов'язки, коли Ви викидаєте даний виріб-його необхідно утилізувати окремо. Споживачі повинні зв'язатися з місцевими органами влади або роздрібною торгівлею для отримання інформації про правильну утилізацію побутових електроприладів.



Виготовлено за ліцензією компанії Dolby Laboratories. Dolby, Dolby Audio, та символічне позначення «DD» є торговельними марками компанії Dolby Laboratories Licensing Corporation.

ТЕХНІЧНІ ХАРАКТЕРИСТИКИ

■ РОБОЧІ УМОВИ

- температура: Від + 5 ° С ДО + 35 ° С
- відносна вологість: 10-80%

■ УМОВИ ЗБЕРІГАННЯ

- температура: Від -15 ° С ДО + 45 ° С
- відносна вологість: 5-90%

Відповідно до постійним удосконаленням технічних характеристик і дизайну, вироб-вродій залишає за собою право на внесення змін без попереднього повідомлення.

■ КОМПЛЕКТ ПОСТАВКИ:

- телевізор - 1 шт, підставка - 2 шт, пульт ДУ - 1 шт, інструкція - 1 шт.

МОДЕЛЬ	40F300-GA11
Функція «SMART TV»	так
Діагональ екрану	40"
Дозвіл екрану потенційне	1920x1080
Статична контрастність	5000:1
Процесор зображення	CPU ARM Cortex-A55
Операційна система	Android 11
Оперативна пам'ять	1 ГБ
Вбудована пам'ять	8 ГБ
Android TV	так
USB	2 x USB 2.0
Час відгуку	9,5 мс
Ethernet, мбіт	100
Wi-Fi	2.4G+5G, Підтримує 802.11 a/b/g/n
Енергоспожив. в робочому режимі	не більш 70 Вт
Енергоспожив. в режимі очікування	не більш 0,5 Вт
Підтримка форматів	Відео: MPEG 1/2/4; H.264/H.265/ VC1/ VP9 Аудіо: PCM/MPEG1/2/4/AAC Фото: jpg/jpeg/bmp/png
Роз'єми (порти)	1 x RF (T2); 1 x Rj45; 2 x USB 3 x HDMI (HDCP-Version:1.4) 1 x Optical; 1 x AV in; 1 x навушники
Динамічна контрастність	1000000:1
Яскравість	220 кд/м2
Напруга живлення	100-240В змінного струму - 50/60Гц
Підтримувані відеосигнали	480i, 480p, 576i, 576p, 720p, 1080i, 1080p Max. 1080P
Частота матриці	60 Гц
Формат екрану	16:9
Аудіо вихід	2 x 8 Вт
Система кольору тв	ATV: PAL, SECAM / DTV: MPEG-2, MPEG-4, H.264, H.265
Тип тюнера	(аналоговий + цифровий) ATV:100CH, DTV: 1000CH
Технології об'ємного звучання	Dolby
Кут огляду (г / в)	170 В° / 170 В°
Клас споживання енергії	A
Антенний вхід	75 Ом
Відеовхід AV	75 Ом, 1±0.1Вp-p, RCA
Аудіовхід AV	10 кОм, 0,2-1,8 В (RMS)
Габ. розмір без підставки, мм	904,3 x 80,3 x 514,5 мм
Габ. розмір з підставкою, мм	904,3 x 180,1 x 561,5 мм
Маса нетто, кг	5,7 кг
Кріплення за стандартом «VESA»	200 x 200 мм
Тип матриці	VA

БРАЦІЇ ПІВЛІТ

ГАРАНТІЙНИЙ ТАЛОН

Найменування виробу та модель _____

Серійний номер _____

*Підпис
порядкєвельної організації*

Дата продажу _____

Правовою основою даних гарантійних забор'язань є діюче Законодавство

Гарантійний строк експлуатації виробу 24 місяці з дня продажу роздрібною мережею.

Протягом гарантійного терміну, власник має право на безкоштовне усунування несправностей, які є наслідком виробничих дефектів.

Без пред'явлення гарантійного талону та накладної, гарантійний ремонт не проводиться. При неповнійстю заповненому талоні він вилучається сервісним центром, а претензії по якості товару не приймаються.

Товар отриманий в справному стані, без зовнішніх пошкоджень, у повній комплектності, перевірений в моїй присутності, претензій по якості не маю, з умовами гарантійного обслуговування ознайомлений та згодний.

ПІБ _____ Підпис _____

Гарантійні забор'язання не поширюються в наступних випадках

Недотримання користувачем положень інструкції по експлуатації та використання виробу не за призначенням.

При наявності механічних пошкоджень корпусу, тріщин, сколів, та пошкоджень, що викликані дією агресивних середовищ, високих температур, а також при попаданні чужорідних тіл і рідин в корпус виробу.

На частини виробу, які вийшли з ладу через несвоєчасне періодичне обслуговування виробу, а також в результаті ремонту виробу, виконаного не в гарантійному сервісному центрі.

При несправностях, викликаних впливом нормального зносу виробу.

При несправностях, викликаних впливом перенавантаження або неправильного використання, що спричинило вихід з ладу частини виробу.

При спробах самостійного ремонту виробу в гарантійний період.

При відсутності, пошкодженні або зміні серійного номеру на виробі або гарантійному талоні, або при їх неточності.

Гарантійні зобов'язання

Підприємство виробник гарантує нормальну роботу виробу протягом 24 місяців з дня продажу при дотриманні правил експлуатації та обслуговування, передбачених інструкцією з експлуатації.

При виявленні відкритих виробничих дефектів у виробі споживачеві слід звернутися в майстерню гарантійного ремонту, а в разі відсутності такої - в магазин, що продав виріб, для відправки в гарантійний сервісний центр.

- Протягом гарантійного терміну несправності, не викликані порушенням правил експлуатації, усуваються безкоштовно.

- За відсутності на гарантійних талонах дати продажу завіреною печаткою магазину, термін гарантії вираховується з дати випуску виробу. По питанню, пов'язаних з комплектністю і упакування виробу, необхідно звернутися в торгівельну організацію, де була зроблена покупка.

- Гарантійний талон може бути вилучений лише механічним підприємства, що здійснює гарантійний ремонт і лише при усуненні дефекту або ремонту виробу.

- Всі претензії по якості будуть розглянуті лише після перевірки виробу в сервісному центрі.

Сервісні центри «GRUNHELM»

Київ вул. Машингорська, 1 моб. тел. (050) 446-68-23; 498-16-89; 498-14-15	Київ вул. Машингорська, 1 моб. тел. (050) 446-68-23; 498-16-89; 498-14-15
Олександрія вул. Кіровоградська, 157 моб. тел. (095) 281-52-04	Олександрія вул. Кіровоградська, 157 моб. тел. (095) 281-52-04
Біла Церква вул. Сичегового провину 72-а моб. тел. (050) 384-84-12	Біла Церква вул. Сичегового провину 72-а моб. тел. (050) 384-84-12
Вінниця вул. Чехова 45 моб. тел. (050) 313-81-75	Вінниця вул. Чехова 45 моб. тел. (050) 313-81-75
Воронежський вул. Платона 87 моб. тел. (050) 312-80-17	Воронежський вул. Платона 87 моб. тел. (050) 312-80-17
Гостомель вул. Свято-Покровська 14/П моб. тел. (050) 472-87-56	Гостомель вул. Свято-Покровська 14/П моб. тел. (050) 472-87-56
Дніпро вул. Даринська 27 моб. тел. (050) 418-37-01; (056) 371-21-39	Дніпро вул. Даринська 27 моб. тел. (050) 418-37-01; (056) 371-21-39
Закарпатська вул. Ватуліна 2/1 моб. тел. (050) 338-09-54	Закарпатська вул. Ватуліна 2/1 моб. тел. (050) 338-09-54
Запоріжжя вул. Чубанькова 1 моб. тел. (050) 352-53-81	Запоріжжя вул. Чубанькова 1 моб. тел. (050) 352-53-81
Івано-Франківськ вул. Шота Руставелі, 1 моб. тел. (095) 283-01-55; тел. (0342) 71-07-91	Івано-Франківськ вул. Шота Руставелі, 1 моб. тел. (095) 283-01-55; тел. (0342) 71-07-91
Івано-Франківськ вул. Шота Руставелі, 120 моб. тел. (050) 418-35-88	Івано-Франківськ вул. Шота Руставелі, 120 моб. тел. (050) 418-35-88
Кам'янець-Подільський Хмельницьке шосе, 38 м. тел. (095) 284-03-96; тел. (03849) 9-17-73; 9-15-73	Кам'янець-Подільський Хмельницьке шосе, 38 м. тел. (095) 284-03-96; тел. (03849) 9-17-73; 9-15-73
Кропивницький вул. Мелладева, 16 моб. тел. (050) 289-01-99; тел. (2222) 22-72-28	Кропивницький вул. Мелладева, 16 моб. тел. (050) 289-01-99; тел. (2222) 22-72-28
Ковель вул. Брестська, 113-В Коростень вул. Шатришанська 69 моб. тел. (095) 281-43-76	Ковель вул. Брестська, 113-В Коростень вул. Шатришанська 69 моб. тел. (095) 281-43-76
Корчунів, Шашківський вул. Владислава-Младшого 303 моб. тел. (050) 435-80-36	Корчунів, Шашківський вул. Владислава-Младшого 303 моб. тел. (050) 435-80-36
Львів вул. Княгининська, 2 моб. тел. (050) 387-38-16	Львів вул. Княгининська, 2 моб. тел. (050) 387-38-16
Львів вул. Платона 2 моб. тел. (050) 385-01-12; тел. (0332) 78-59-33	Львів вул. Платона 2 моб. тел. (050) 385-01-12; тел. (0332) 78-59-33
Лубини вул. П. Лубенського, 49 моб. тел. (095) 419-93-33	Лубини вул. П. Лубенського, 49 моб. тел. (095) 419-93-33
Львів вул. Б.Хмельницького, 228 моб. тел. (050) 388-47-73	Львів вул. Б.Хмельницького, 228 моб. тел. (050) 388-47-73
Миколаїв вул. Авангарда 2 а моб. тел. (095) 283-14-88	Миколаїв вул. Авангарда 2 а моб. тел. (095) 283-14-88
Нікополь вул. Коперзітська 1 моб. тел. (095) 383-93-17; тел. (05662) 3-90-47	Нікополь вул. Коперзітська 1 моб. тел. (095) 383-93-17; тел. (05662) 3-90-47
Нова Каховка вул. Заводська, 2р моб. тел. (095) 334-72-05; тел. (0549) 7-24-84	Нова Каховка вул. Заводська, 2р моб. тел. (095) 334-72-05; тел. (0549) 7-24-84
Одеса Новомосковська дорога, 3 моб. тел. (050) 419-43-07; тел. (048) 728-74-80	Одеса Новомосковська дорога, 3 моб. тел. (050) 419-43-07; тел. (048) 728-74-80
Полтава вул. 9 Січня, 1 моб. тел. (050) 351-41-69	Полтава вул. 9 Січня, 1 моб. тел. (050) 351-41-69
Рівне вул. Курчатова, 34; моб. тел. (050) 237-49-93; тел. (0362) 64-23-70	Рівне вул. Курчатова, 34; моб. тел. (050) 237-49-93; тел. (0362) 64-23-70
Сарни вул. Героїв Берестечка, 3	Сарни вул. Героїв Берестечка, 3
Севастополь вул. Тейтосівна, 30 моб. тел. (097) 700-04-87	Севастополь вул. Тейтосівна, 30 моб. тел. (097) 700-04-87
Сімферополь вул. Прокоф'єва, 19 моб. тел. (066) 365-97-03; тел. (0542) 65-86-29	Сімферополь вул. Прокоф'єва, 19 моб. тел. (066) 365-97-03; тел. (0542) 65-86-29
Сімферополь вул. Тейтосівна, 30 моб. тел. (097) 700-04-87	Сімферополь вул. Тейтосівна, 30 моб. тел. (097) 700-04-87
Суми вул. Прокоф'єва, 19 моб. тел. (056) 365-97-03; тел. (0542) 65-86-29	Суми вул. Прокоф'єва, 19 моб. тел. (056) 365-97-03; тел. (0542) 65-86-29
Сімферополь вул. Тейтосівна, 30 моб. тел. (097) 700-04-87	Сімферополь вул. Тейтосівна, 30 моб. тел. (097) 700-04-87
Ужгород вул. О.Блажівна, 1 (генератор "електроадаптер") моб. тел. (050) 359-85-76; тел. (0312) 66-12-90	Ужгород вул. О.Блажівна, 1 (генератор "електроадаптер") моб. тел. (050) 359-85-76; тел. (0312) 66-12-90
Умань вул. Леваневського, 26а моб. тел. (050) 317-65-30	Умань вул. Леваневського, 26а моб. тел. (050) 317-65-30
Харків наб. Сабуровська, 5 моб. тел. (050) 418-66-92; тел. (057) 738-69-37	Харків наб. Сабуровська, 5 моб. тел. (050) 418-66-92; тел. (057) 738-69-37
Херсон вул. Полінова, 27 моб. тел. (095) 274-69-41; тел. (0552) 42-30-70	Херсон вул. Полінова, 27 моб. тел. (095) 274-69-41; тел. (0552) 42-30-70
Хмельницький вул. П.Бірюкова, 59 моб. тел. (099) 205-11-26	Хмельницький вул. П.Бірюкова, 59 моб. тел. (099) 205-11-26
Хуст вул. Тимирязева, 37 моб. тел. (095) 268-20-77	Хуст вул. Тимирязева, 37 моб. тел. (095) 268-20-77
Черкаси вул. 30 років Перемоги, 5/1 моб. тел. (050) 383-21-06	Черкаси вул. 30 років Перемоги, 5/1 моб. тел. (050) 383-21-06
Чернівецький вул. Яворинська, 3а моб. тел. (095) 281-20-52; т. факс (0372) 58-66-02	Чернівецький вул. Яворинська, 3а моб. тел. (095) 281-20-52; т. факс (0372) 58-66-02
Чернівці вул. Буяка, 45 моб. тел. (050) 312-13-04	Чернівці вул. Буяка, 45 моб. тел. (050) 312-13-04
Шепетівка вул. Лазо, 25/1 моб. тел. (050) 312-50-10	Шепетівка вул. Лазо, 25/1 моб. тел. (050) 312-50-10
Шостка вул. Шевченка, 51 моб. тел. (050) 352-22-87	Шостка вул. Шевченка, 51 моб. тел. (050) 352-22-87



GRÜNHELM