

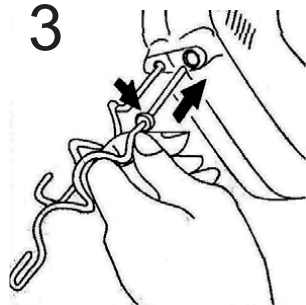
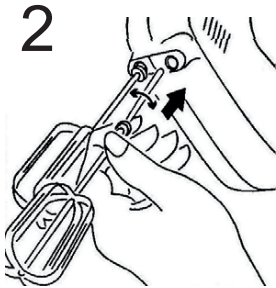
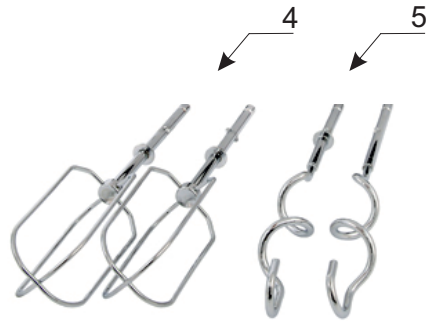
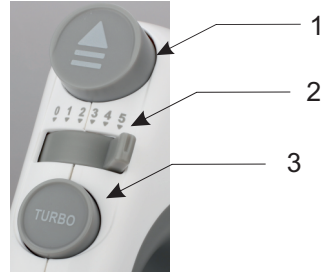
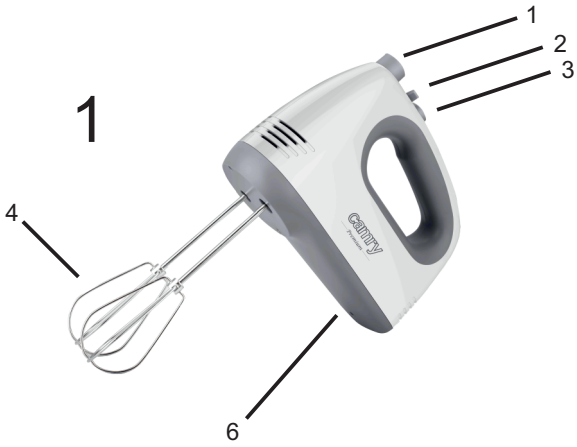
camry

— Premium —



CR 4220

- | | |
|--------------------------------------|-------------------------------------|
| (GB) user manual - 3 | (D) bedienungsanweisung - 4 |
| (F) mode d'emploi - 6 | (E) manual de uso - 8 |
| (P) manual de serviço - 10 | (LT) naudojimo instrukcija - 11 |
| (LV) lietošanas instrukcija - 13 | (EST) kasutusjuhend - 14 |
| (H) felhasználói kézikönyv - 19 | (BIH) upute za rad - 18 |
| (RO) Instrucțiunea de deservire - 16 | (CZ) návod k obsluze - 24 |
| (RUS) инструкция обслуживания - 38 | (GR) οδηγίες χρήσεως - 28 |
| (MK) упатство за корисникот - 34 | (NL) handleiding - 36 |
| (SLO) navodila za uporabo - 23 | (FIN) manwal ng pagtuturo - 21 |
| (PL) instrukcja obsługi - 57 | (I) istruzioni operative - 32 |
| (HR) upute za uporabu - 30 | (S) instruktionsbok - 40 |
| (DK) brugsanvisning - 26 | (UA) інструкція з експлуатації - 46 |
| (SR) Корисничко упутство - 44 | (SK) Používateľská príručka - 42 |
| (AR) - دليل التعليمات 48 | (BG) Инструкция за употреба - 50 |
| (AZ) istifadəçi kitabçası - 52 | (ALB) Udhëzime për përdorim - 54 |



SAFETY CONDITIONS. IMPORTANT INSTRUCTIONS ON SAFETY OF USE
PLEASE READ CAREFULLY AND KEEP FOR FUTURE REFERENCE

The warranty conditions are different, if the device is used for commercial purpose.

1. Before using the product please read carefully and always comply with the following instructions. The manufacturer is not responsible for any damages due to any misuse.
2. The product is only to be used indoors. Do not use the product for any purpose that is not compatible with its application.
3. The applicable voltage is 220-240V, ~50Hz. For safety reasons it is not appropriate to connect multiple devices to one power outlet.
4. Please be cautious when using around children. Do not let the children to play with the product. Do not let children or people who do not know the device to use it without supervision.
5. **WARNING:** This device may be used by children over 8 years of age and persons with reduced physical, sensory or mental capabilities, or persons without experience or knowledge of the device, only under the supervision of a person responsible for their safety, or if they were instructed on the safe use of the device and are aware of the dangers associated with its operation. Children should not play with the device. Cleaning and maintenance of the device should not be carried out by children, unless they are over 8 years of age and these activities are carried out under supervision.
6. After you are finished using the product always remember to gently remove the plug from the power outlet holding the outlet with your hand. Never pull the power cable!!!
7. Never leave the product connected to the power source without supervision. Even when use is interrupted for a short time, turn it off from the network, unplug the power.
8. Never put the power cable, the plug or the whole device into the water. Never expose the product to the atmospheric conditions such as direct sun light or rain, etc.. Never use the product in humid conditions.
9. Periodically check the power cable condition. If the power cable is damaged the product should be turned to a professional service location to be replaced in order to avoid hazardous situations.
10. Never use the product with a damaged power cable or if it was dropped or damaged in any other way or if it does not work properly. Do not try to repair the defected product yourself because it can lead to electric shock. Always turn the damaged device to a professional service location in order to repair it. All the repairs can be done only by authorized service professionals. The repair that was done incorrectly can cause hazardous situations for the user.
11. Never put the product on or close to the hot or warm surfaces or the kitchen appliances like the electric oven or gas burner.
12. Never use the product close to combustibles.
13. Do not let cord hang over edge of counter.
14. For additional protection, it is advisable to install a residual current device (RCD) with a rated residual current in the electrical circuit.
15. Do not immerse the motor unit in water. Do not wash in dishwashers.
16. Before cleaning and removing accessories set speed control to OFF position and unplug the power cable.
17. Before operating the device check if all parts and accessories are properly mounted.
18. During mixing of hot products exercise extreme caution to avoid burning.

19. The device has been designed to prepare small amounts of food products. The device is not intended for industrial food processing.
20. Do not use different type of accessories (e.g. for mixing and whipping) at the same time.
21. Maximum time of continuous operation is 5 minutes. After you operate device for 5 minutes switch it off and allow to cool.

DESCRIPTION OF THE DEVICE (fig 1 and 2)

- | | |
|---|-------------------------|
| 1. "Eject" button used to release the attachments | 2. Speed control |
| 3. "Turbo" button | 4. Whipping attachments |
| 5. Mixing attachments | 6. Mixer body |

DEVICE UTILIZATION

1. Make sure that the device is disconnected from the power.
2. Insert attachments into holes at the bottom of device. Whipping attachments can be inserted parallel, and the mixing attachments should be inserted so that the attachment with disc should be placed in bigger hole (fig. 2 and 3).
3. Make sure the attachments are inserted properly.
4. Connect the mixer to power, insert whipping or mixing attachments. Start the mixer by switching the speed control (2) to appropriate mixing speed.
5. After the use set the speed control (2) to "0", and unplug the mixer from the electric power.
6. Press "Eject" button to remove mixer attachments (1).

CLEANING AND MAINTENANCE

1. Unplug the device from the power before cleaning it.
2. Remove the accessories before cleaning them in water with washing-up liquid. Do not wash in dishwashers.
3. Wipe the external parts with kitchen towel or soft cloth.
4. Do not use abrasive materials to clean the device.
5. Don't immerse in water or other liquids.

TECHNICAL DATA

Power supply: 220-240V~50Hz
 Power: 300W
 Power Max: 750W

Device is made in class II of insulation. Device is compliant with EU directives:

- Low voltage directive (LVD)
- Electromagnetic compatibility (EMC)

Device marked CE mark on rating label



To protect your environment: please separate carton boxes and plastic bags and dispose them in corresponding waste bins. Used appliance should be delivered to the dedicated collecting points due to hazardous components, which may affect the environment. Do not dispose this appliance in the common waste bin.

DEUTSCH

ALLGEMEINE SICHERHEITSVORSCHRIFTEN

LESEN SIE AUFMERKSAM WICHTIGE ANWEISUNGEN, BEZÜGLICH DER SICHERHEIT DER BENUTZUNG BEWAHREN SIE DIESE FÜR DIE ZUKUNFT AUF

Bei Verwendung des Gerätes zu gewerblichen Zwecken werden die Garantiebedingungen geändert.

1. Vor dem ersten Gebrauch, die Bedienungsanleitung lesen und die dort angegebenen Hinweise beachten. Der Produzent trägt keine Verantwortung für Schäden, die aufgrund von bestimmungswidriger Nutzung oder unsachgemäßer Bedienung entstanden sind.
2. Das Gerät ausschließlich an die Steckdose 220-240V~ 50Hz anschließen. Es darf nicht zu anderen, bestimmungswidrigen Zwecken benutzt werden.
3. Wegen Vorsichtsmaßnahmen, sollten keine weiteren Geräte an den gleichen Stromkreis angeschlossen werden.
4. Falls sich Kinder in der Nähe befinden, sollte bei der Nutzung des Gerätes spezielle Vorsicht bewahrt werden. Dieses Gerät ist nicht zum Spielen für Kinder, sowie für Erwachsene, die sich mit der Bedienungsanleitung nicht vertraut gemacht haben, geeignet.
5. **WARNHINWEIS:** Dieses Gerät kann von Kindern im Alter von über 8 Jahren sowie von Personen von einer beschränkten körperlichen, sensorischen, psychischen Fähigkeit oder von Personen, die keine Erfahrung oder kein Kenntnisse von dem Gerät haben, nur dann

genutzt werden, wenn die Nutzung unter Aufsicht einer Person, welche die Verantwortung für deren Sicherheit trägt, stattfindet oder diesen Personen Ratschläge bezüglich der sicheren Benutzung des Geräts erteilt wurden und sie sich den mit seiner Benutzung verbundenen Gefahren bewusst sind. Kinder dürfen nicht mit dem Gerät spielen. Die Reinigung und die Unterhaltung des Geräts dürfen nicht von Kindern durchgeführt werden, es sei denn, dass diese Kinder im Alter von über 8 Jahren sind und diese Tätigkeiten unter Aufsicht durchgeführt werden.

6. Nach der Benutzung, den Stecker aus der Steckdose ziehen und dabei die Steckdose mit der Hand festhalten. NIEMALS am Kabel ziehen.
7. Das Gerät nicht unbeaufsichtigt an der Steckdose angeschlossen lassen.
8. Das Kabel, die Buchse, sowie das ganze Gerät nicht in Wasser oder andere Flüssigkeiten tauchen. Das Gerät vor Regen, Sonne usw. und vor Feuchtigkeit (z.B. im Badezimmer oder Campingwagen) schützen.
9. Regelmäßig das Kabel prüfen. Falls das Kabel beschädigt ist, sollte es in einem spezialisierten Service ausgetauscht werden, um ev. Gefährdung zu vermeiden. Das Gerät vor Regen, Sonne usw. und vor Feuchtigkeit (z.B. im Badezimmer oder Campingwagen) schützen.
10. Falls das Kabel oder ein anderer Teil des Gerätes beschädigt oder das Gerät fallen gelassen wurde oder nicht ordnungsgemäß arbeitet, sollte es nicht benutzt werden. Das Gerät darf nicht durch unbefugte Personen repariert werden, da die Gefahr eines Stromstoßes besteht. Ein beschädigtes Gerät in einem spezialisierten Service zur Kontrolle oder Reparatur abgeben. Jegliche Reparaturen dürfen nur durch einen spezialisierten Service vorgenommen werden. Eine nicht korrekt ausgeführte Reparatur kann das Leben des Benutzers gefährden.
11. Das Gerät auf eine kühle, gerade Fläche, entfernt von wärmeausstrahlenden Geräten, wie: Elektroherd, Gasherd, usw. stellen.
12. Das Gerät nicht in der Nähe von leicht entzündlichen Materialien benutzen.
13. Lassen Sie das Gerät oder den Adapter nicht unbeaufsichtigt, wenn es an das Stromnetz angeschlossen ist.
14. Es wird empfohlen, für zusätzlichen Schutz den Fehlerstromschutzschalter (RCD), dessen Bemessungsdifferenzstrom 30 mA nicht übersteigt, zu installieren. In diesem Bereich wenden Sie sich an einen Fachelektriker.
15. Tauchen Sie nicht das Gerät in Wasser oder andere Flüssigkeiten.
16. Vor dem Reinigen und Ersetzen vom Zubehör stellen Sie den Geschwindigkeitsregler in die OFF-Position ein und ziehen Sie den Netzstecker aus der Steckdose aus.
17. Vor Inbetriebnahme dieses Gerätes prüfen Sie, ob alle Teile und Zubehör richtig angebracht wurden.
18. Bei Mixen von warmen Produkten achten Sie besonders darauf, dass Sie Verbrennungen vermeiden.
19. Das Gerät wurde für die Vorbereitung von kleinen Portionen von Lebensmittelprodukten ausgelegt. Das Gerät ist nicht für gewerbliche Verarbeitung von Lebensmitteln bestimmt.
20. Verwenden Sie niemals verschiedene Arten vom Zubehör (einen Knethaken und einen Rührbesen) zusammen.
21. Die maximale ununterbrochene Betriebszeit beträgt 5 Minuten. Nach Ablauf dieser Zeit warten Sie bis das Gerät abkühlt, bevor es wieder in Gang gesetzt wird.

BESCHREIBUNG DES GERÄTES (Abb. 1 und 2)

- | | |
|--|---------------------------|
| 1. Auswurfaste „Eject“ für Rührbesen und Knethaken | 2. Geschwindigkeitsregler |
| 3. „Turbo“-Taste | 4. Rührbesen |
| 5. Knethaken | 6. Gehäuse vom Handmixer |

BENUTZUNG DES GERÄTES

1. Vergewissern Sie sich, dass das Gerät ausgeschaltet ist.

2. Stecken Sie die Rührbesen bzw. Knethaken in die Öffnungen auf der Unterseite des Gerätes. Die Knethaken können parallel

gesteckt werden; die Rührbesen sind dagegen so in die Öffnungen zu stecken, dass der Rührbesen mit einer Platte in die größere Öffnung kommt (Abb. 2 und 3).

3. Vergewissern Sie sich, dass die Rührbesen bzw. Knethaken richtig gesteckt wurden.

4. Schalten Sie den Handmixer ein, tauchen Sie die Rührbesen bzw. Knethaken in die zu verarbeitenden Speisen ein. Nehmen Sie das Gerät in Betrieb, indem Sie den Geschwindigkeitsregler (2) auf eine entsprechende Geschwindigkeitsstufe einstellen.

5. Nach Beendigung des Arbeitsvorgangs stellen Sie den Geschwindigkeitsregler (2) auf die Position „0“ und schalten Sie den Handmixer aus.

6. Drücken Sie auf die Auswurfaste „Eject“ (1), um Rührbesen bzw. Knethaken nach dem Gebrauch auszustoßen.

REINIGUNG UND WARTUNG

1. Vor der Reinigung des Gerätes schalten Sie bitte den Strom ab.

2. Nehmen Sie die Zubehörteile vom Gerät, bevor Sie sie im Wasser mit Zusatz vom Geschirrspülmittel abwaschen. Die Zubehörteile dürfen nicht in die Geschirrspülmaschine.

3. Trocknen Sie bitte die Außenteile mit dem Küchenhandtuch oder mit einem weichen Lappen.

4. Zum Reinigen verwenden Sie keine Schleifmittel.

5. Das Gerät darf nicht in Wasser oder eine andere Flüssigkeit getaucht werden.

TECHNISCHE DATEN

Netzanschluss: 220-240V~ 50Hz

Leistung: 300W

max. Leistung: 750W

Das Gerät wurde in der zweiten Isolationsklasse angefertigt, wodurch es keine Erdung erfordert. Das Gerät ist mit den Voraussetzungen folgender Richtlinien übereinstimmend.
Elektrische Niederspannungsgeräte (LVD)
Elektromagnetische Kompatibilität (EMC)
Das Produkt mit CE auf dem Leistungsschild bezeichnet.



Den Pappkarton im Altpapier entsorgen. Polyäthylenbeutel (PE) in dem Behälter für Kunststoff entsorgen. Das abgenutzte Gerät zum Recycling zu einer offiziellen Sammelstelle bringen, da es gefährliche Substanzen enthält, die die Umwelt gefährden können. Das Gerät sollte in einer Form abgegeben werden, die eine weitere Nutzung unmöglich macht. Wenn es Batterien enthält, sollten diese rausgenommen und separat an einer Sammelstelle abgegeben werden. Das Gerät darf nicht in den Hausmüll rausgeworfen werden!!!

FRANÇAIS

CONSIGNES DE SECURITE.

INSTRUCTIONS IMPORTANTES CONCERNANT LA SECURITE D'UTILISATION. LISEZ-LES ATTENTIVEMENT ET CONSERVEZ-LES POUR L'AVENIR

En cas d'utilisation dans des fins commerciales, les conditions de garantie changent.

1. Lisez ce mode d'emploi avant la première utilisation et suivez les conseils d'utilisation. Le fabricant n'est pas responsable des dégâts occasionnés par toute utilisation pour laquelle l'appareil n'est pas destiné ou en cas d'usage non conforme aux règles d'utilisation.
2. L'appareil est destiné à un usage domestique. Ne pas l'utiliser à d'autres fins que celles pour lesquelles il a été prévu.
3. L'appareil se branche uniquement à une prise 220-240V~ 50Hz. Afin d'augmenter la sécurité de l'utilisation, il ne faut pas brancher plusieurs appareils électriques sur le même circuit électrique.
4. Lors de l'utilisation de l'appareil, il faut être particulièrement prudent s'il y a des enfants à proximité. Ne pas laisser les enfants jouer avec l'appareil. N'autoriser l'utilisation de l'appareil ni aux enfants ni aux personnes ne connaissant pas ce produit.
5. **AVERTISSEMENT** : Cet appareil peut être utilisé par les enfants de plus de 8 ans et par des personnes dont les capacités physiques, sensorielles ou mentales sont réduites ou encore des personnes n'ayant pas d'expérience ou de connaissance de cet appareil, seulement si cela s'effectue sous la surveillance d'une personne responsable de la sécurité, ou que ceux-ci ont reçu des instructions concernant une utilisation sûre de l'appareil et qu'ils sont conscients des risques inhérents à son utilisation. Les enfants de doivent pas jouer avec l'appareil. Le nettoyage et l'entretien de l'appareil ne doivent pas être effectués par les enfants sauf s'ils ont plus de 8 ans et que ces manipulations sont

surveillées.

6. Après chaque utilisation, débrancher la fiche d'alimentation de la prise de courant, en maintenant la prise avec la main. Ne pas tirer sur le cordon d'alimentation.
7. Ne pas laisser l'appareil branché à la prise sans surveillance.
8. Ne pas tremper le cordon, la fiche ou l'appareil entier dans l'eau ou dans tout autre liquide. Ne pas exposer l'appareil à des conditions atmosphériques (pluie, soleil etc.). Ne pas l'utiliser non plus dans des conditions d'humidité élevée (salle de bain, mobile-homes humides).
9. Vérifier périodiquement l'état du cordon d'alimentation. Si le cordon d'alimentation est endommagé, il devra être changé par un service de réparation spécialisé afin d'éviter le danger.
10. Ne pas utiliser l'appareil si le cordon d'alimentation est endommagé, si l'appareil est tombé ou qu'il a été endommagé de quelque autre manière ou au cas où il ne fonctionne pas correctement. Ne pas réparer l'appareil soi-même car cela présente un risque d'électrocution. Un appareil endommagé doit être remis chez un professionnel pour vérification ou réparation. Toute réparation doit être effectuée par un service de réparation agréé. Une réparation mal effectuée peut constituer un danger non négligeable pour l'utilisateur.
11. L'appareil doit être posé sur une surface fraîche, stable et lisse, loin des appareils électroménagers dégageant de la chaleur (cuisinière électrique, brûleur à gaz etc.).
12. Ne pas utiliser l'appareil à proximité de matériaux inflammables.
13. Le cordon d'alimentation ne peut pas dépasser les bords de la table ou toucher des surfaces très chaudes.
14. Il est interdit de laisser l'appareil ou l'alimenteur branché à la prise de courant sans surveillance.
15. Afin d'assurer une protection supplémentaire, il est conseillé d'installer dans le réseau électrique un appareil à courant différentiel nominal ne dépassant pas 30 mA. Pour cela il faut contacter un électricien spécialisé.
16. Ne pas mouiller le bloc-moteur. Ne pas laver au lave-vaisselle.
17. Avant de nettoyer et changer d'accessoires, régler la vitesse sur la position OFF et débrancher le cordon d'alimentation.
18. Avant de mettre l'appareil en marche, vérifier que tous les accessoires ont été montés correctement.
19. Lors du mixage de produits chaud, rester prudent pour éviter de se brûler.
20. L'appareil a été conçu pour les préparations de petites portions d'ingrédients alimentaires. L'appareil ne sert pas à une transformation industrielle des aliments.
21. Ne pas utiliser 2 accessoires différents (l'un pour mélanger et l'autre pour battre) au même temps. La durée maximale de fonctionnement en continu est de 5 minutes. Après l'écoulement de ce temps, attendre que l'appareil refroidisse avant de le remettre en marche.

DESCRIPTION DE L'APPAREIL (images 1 et 2)

- | | |
|--------------------------------------|----------------------------|
| 1. Bouton "Eject" libérant les pieds | 2. Sélecteur de vitesse |
| 3. Bouton "Turbo" | 4. Pieds batteurs (fouets) |
| 5. Pieds mélangeurs (crochets) | 6. Bloc-moteur |

UTILISATION DE L'APPAREIL

1. S'assurer que l'appareil est débranché.
2. Installer les accessoires dans les ouvertures en bas de l'appareil. Les pieds batteurs (fouets) peuvent être installés parallèlement, en revanche les crochets doivent être installés de manière à ce que l'embout avec la cale soit placé dans la plus grande ouverture (image 2 et 3).
3. S'assurer que les pieds sont bien installés.
4. Brancher le mixeur sur le secteur, mettre les fouets ou les crochets dans les ingrédients. Allumer l'appareil en réglant le sélecteur de vitesse (2) sur la vitesse choisie.
5. Après la fin de fonctionnement, régler le sélecteur de vitesse (2) sur la position "0" et débrancher l'appareil.
6. Retirer les pieds en appuyant sur le bouton "Eject" (1).

NETTOYAGE ET ENTRETIEN

1. Avant de nettoyer l'appareil, le débrancher.
2. Retirer les accessoires avant de les laver à l'eau savonneuse. Ne pas laver au lave-vaisselle.
3. Essuyer les parties extérieures avec un essuie-tout ou un tissu doux.
4. Ne pas utiliser d'objets abrasifs pour nettoyer.
5. Ne pas tremper l'appareil dans l'eau ou tout autre liquide.

CARACTERISTIQUES TECHNIQUES

Alimentation: 220-240V~ 50Hz

Puissance: 300W

Puissance maximale: 750W

L'appareil de IIe classe d'isolation électrique ne demande pas de prise à la terre.

L'appareil est conforme aux exigences des directives:

Appareil électrique basse tension (LVD)

Compatibilité électromagnétique (EMC)

Produit marqué CE sur la plaquette signalétique.



Respect de l'environnement. Nous vous prions de bien vouloir trier les emballages en carton ainsi que les sachets plastiques (en polyéthylène). L'appareil usagé ne doit pas être jeté à la poubelle mais remis au point de collecte prévu à cet effet car il contient des éléments pouvant être nocifs pour l'environnement. L'appareil électrique doit être remis de manière à limiter au maximum une éventuelle utilisation ultérieure. Si l'appareil contient des piles, il faut les retirer et les remettre à un autre point de collecte. Ne pas jeter l'appareil dans une poubelle de déchets ménagers !!!

ESPAÑOL

CONDICIONES GENERALES DE SEGURIDAD

INSTRUCCIONES IMPORTANTES DE SEGURIDAD PARA EL USUARIO

POR FAVOR LEA ATENTAMENTE Y GUARDELAS PARA CONSULTAR EN EL FUTURO

Si usa el aparato con fines comerciales, las condiciones de la garantía cambiarán.

1. Antes de usar el equipo, lee las instrucciones del manual de uso y sigue las indicaciones que figuran en él. El fabricante no es responsable de los daños causados por el uso indebido del equipo o su manejo inadecuado.
2. El equipo sirve única y exclusivamente para el uso doméstico. No lo uses para otros fines que los indicados.
3. El dispositivo debe estar conectado únicamente a la toma de 220-240 V ~ 50Hz. Para aumentar la seguridad del uso, no se recomienda conectar varios equipos electrónicos a un mismo circuito.
4. Hay que actuar con especial precaución durante el uso del equipo, si los niños están a su alcance. No dejar que los niños jueguen con el equipo ni que los niños o personas no familiarizadas usen el equipo.
5. **ADVERTENCIA:** Este dispositivo puede ser utilizado por niños mayores de 8 años y personas con capacidades físicas, sensoriales o mentales limitadas, sin experiencia y conocimiento, si lo hacen bajo la supervisión de una persona responsable de su seguridad y que tenga información sobre el uso seguro del dispositivo y sea consciente de los peligros asociados con su uso. Los niños no deben jugar con el dispositivo. La limpieza y el mantenimiento no deben ser realizados por los niños, a menos que sean mayores de 8 años y lo hagan bajo supervisión.
6. Siempre, después de cada uso, saca la clavija de la toma de corriente sujetando la toma con la mano. **NO tires del cable de alimentación.**
7. No sumerjas el cable, la clavija ni el equipo entero en el agua ni otro líquido. No lo expongas a los efectos de las condiciones atmosféricas (lluvia, sol, etc.) ni tampoco los uses en condiciones de alta humedad (cuartos de baño, casas de camping).
8. Controla periódicamente el estado del cable de alimentación. Si el cable de alimentación

- está dañado, debería ser reemplazado por un taller especializado para evitar el peligro.
9. No use el equipo con el cable de alimentación dañado o si el equipo se ha caído o dañado de cualquier otra forma o no funciona correctamente. No repares el equipo sin ayuda, porque hay riesgo de parálisis. El equipo dañado debe ser llevado a un taller de reparaciones adecuado para comprobar su funcionamiento o reparar los daños. Todas las reparaciones se pueden realizar únicamente en los talleres de reparaciones autorizados. La reparación realizada incorrectamente puede causar un grave peligro para el usuario.
 10. Coloca el equipo en una superficie fría, estable y plana, lejos de los equipos de cocina que se calientan, como cocina eléctrica, cocina de gas etc.
 11. No uses el equipo cerca de los materiales inflamables.
 12. El cable de alimentación no puede estar colgando del borde de la mesa o tocar las superficies calientes. No dejes el equipo encendido a la toma de corriente sin supervisión.
 13. No deje sin supervisión el aparato encendido ni el cargador conectado a la red de alimentación.
 14. Para asegurar más protección, se recomienda instalar en el circuito eléctrico un Diferencial (RCD) con la corriente diferencial no superior a 30 mA. En este caso hay que recurrir al especialista eléctrico.
 15. No sumerja en el agua ni en ningún otro líquido. No lave en el lavavajillas.
 16. Antes de limpiarlo y cambiar los accesorios, ponga el regulador de velocidades en la posición OFF y saque el cable del enchufe.
 17. Antes de poner en marcha el aparato, compruebe que todas las piezas y los accesorios están montados correctamente.
 18. Durante la mezcla de los productos, tenga un especial cuidado para no quemarse.
 19. El aparato ha sido diseñado para preparar pequeñas raciones de alimentos. El aparato no sirve para el uso industrial.
 20. No use ningún tipo de accesorios (para mezclar o batir) al mismo tiempo.
 21. El tiempo máximo de funcionamiento es de 5 minutos. Después de este tiempo, espere hasta que el aparato se enfríe para volver a usarlo.

DESCRIPCIÓN DEL APARATO (dib. 1 y 2)

- | | |
|--|--|
| <ol style="list-style-type: none"> 1. Botón „eject” que libera los accesorios 3. Botón “turbo” 5. Accesorios para mezclar | <ol style="list-style-type: none"> 2. Interruptor para regular las velocidades 4. Accesorios para batir 6. Cuerpo de la batidora – mezcladora |
|--|--|

USO DEL APARATO

1. Asegúrese de que el aparato está desconectado de la red.
2. Coloque los accesorios en los orificios en el inferior del aparato. Los accesorios para batir pueden colocarse de forma paralela, y los de mezclar deben colocarse de modo que el accesorio con placa esté instalado en el orificio más grande (dibujos 2 y 3).
3. Asegúrese de que los accesorios estén bien montados.
4. Enchufe el aparato, instale los accesorios de batir o de mezclar. Ponga en marcha la mezcladora, ajustando la velocidad de mezclado con el interruptor (2).
5. Cuando termine de usar el aparato, ponga el interruptor de ajuste de velocidades (2) en posición „0” y desenchufe la mezcladora.
6. Saque los accesorios pulsando el botón “eject” (1).

LIMPIEZA Y MANTENIMIENTO

1. Antes de limpiar el aparato, desenchufe el aparato.
2. Quite los accesorios antes de limpiarlos en el agua con lavaplatos líquido. No los limpie en el lavaplatos.
3. Limpie las partes exteriores con una toalla de cocina (de papel) o con un paño blando.
4. No use para la limpieza materiales abrasivos.
5. No sumerja en el agua ni en ningún otro líquido.

Este aparato está fabricado con aislamiento de la clase II y no requiere puesta a tierra. El aparato cumple requisitos de las directivas:

Equipo eléctrico de baja tensión (LVD)
Compatibilidad electromagnética (EMC)
Posee la marca CE en la placa nominal

FICHA TÉCNICA

Alimentación: 220-240V~ 50Hz

Potencia: 300W

Potencia máxima: 750W



Preocupación por el medio ambiente. Por favor, lleva las cajas de cartón a un sitio de reciclaje. Las bolsas de polietileno se deben tirar al cubo de la basura amarillo (para envases). El equipo gastado debe ser entregado en el punto de almacenamiento adecuado, porque las piezas que constituyen el equipo pueden suponer un peligro para el medio ambiente. Debes entregar el equipo Hay que devolver el equipo eléctrico con el fin de evitar su reutilización. Si en el equipo se encuentran pilas, hay que sacarlas y entregar por separado, en un punto de almacenamiento adecuado. No tires el equipo al contenedor para residuos urbanos!!

CONDIÇÕES GERAIS DE SEGURANÇA

AS INSTRUÇÕES IMPORTANTES RELATIVAS À SEGURANÇA DE UTILIZAÇÃO DEVEM SER LIDAS COM ATENÇÃO E GUARDADAS PARA A POSTERIOR UTILIZAÇÃO

Em caso da sua utilização para os fins comerciais, as condições de garantia são sujeitas às alterações.

1. Antes de começar a utilização do dispositivo deve-se ler o manual de serviço e as instruções nele incluídas. O fabricante não é responsável pelos danos causados pela utilização não conforme a sua aplicação ou pelo manejo inadequado do mesmo.
2. O dispositivo serve somente para uso doméstico. Não utilizar para outros fins, não conformes a sua aplicação.
3. O dispositivo deve-se ligar exclusivamente à tomada de 220-240 V ~ 50Hz. Para aumentar a segurança de utilização, a um circuito de corrente não se devem ligar vários dispositivos eléctricos ao mesmo tempo.
4. Devem-se tomar precauções especiais durante a utilização do dispositivo quando há crianças nas proximidades. Não se deve permitir brincar às crianças com o dispositivo. Não se deve permitir utilizar o dispositivo às crianças e pessoas não familiarizadas com o dispositivo.
5. **ADVERTÊNCIA:** O presente dispositivo pode ser utilizado pelas crianças com idade superior a 8 anos e pelas pessoas com capacidade física ou psíquica limitadas ou pelas pessoas que não foram instruídas com as regras de utilização, desde que tal utilização se realize sob vigilância de pessoa responsável pela segurança ou desde que estas pessoas tenham sido instruídas sobre as regras de utilização do aparelho e advertidas sobre o perigo relacionado com tal utilização. As crianças não devem brincar com o presente aparelho. A limpeza e conservação do aparelho não devem ser realizadas por crianças, a não ser que cumpram 8 anos de idade e desde que efetuadas sob vigilância de adultos.
6. Sempre depois de finalizar o uso, tirar o pino de tomada da tomada de alimentação agarrando com a mão a tomada de alimentação. **NÃO** tirar para si o cabo de alimentação.
7. Não submergir o cabo, pino de tomada nem todo o dispositivo em água ou outro líquido. Não expôr o dispositivo à ação das condições atmosféricas (chuva, sol, etc.) nem utilizar em condições de humidade aumentada (banheiros, casas de camping úmidas).
8. Verificar periodicamente o estado de cabo de alimentação. Se o cabo de alimentação está deteriorado, então deve ser substituído por uma oficina de reparos especializada para evitar o perigo.
9. Não utilizar o dispositivo com o cabo de alimentação deteriorado ou se foi deixado cair ou foi deteriorado de qualquer outra maneira ou funciona de maneira incorreta. Não o dispositivo por conta própria porque existe perigo de choque eléctrico.
O dispositivo deteriorado deve-se levar ao ponto de serviço técnico adequado para levar a cabo a verificação ou reparação. Todo tipo de reparações podem ser levadas a cabo somente pelos pontos de serviço técnico autorizados. A reparação realizada de maneira incorreta pode ser causa de grave perigo para o usuário.
10. O dispositivo deve-se colocar numa superfície fria, estável, plana, longe de aparelhos de cozinha que se esquentam como: cozinha eléctrica, queimador a gas, etc.
11. Não utilizar o dispositivo perto de materiais inflamáveis.
12. O cabo de alimentação não pode pender da borda da mesa ou tocar superfícies quentes. Não deixar sem supervisão o dispositivo ligado à tomada.
13. É vedado deixar o moinho ou a sua fonte de alimentação ligados sem a supervisão.
14. Para garantir a protecção adicional, recomenda-se instalar no circuito eléctrico um disjuntor diferencial (RCD) destinado à corrente nominal inferior a 30 mA. Neste âmbito é recomendável perguntar um electricista.
15. Não submergir o liquidificador na água nem noutros líquidos. Não lavar nas máquinas

de lavar louça.

16. Antes de limpar e substituir os acessórios colocar o regulador de velocidade na posição OFF e desconectar o cabo de alimentação da fonte de alimentação.
17. Antes de pôr o dispositivo em funcionamento verificar que todos os componentes e acessórios montaram-se correctamente.
18. Em caso de bater produtos quentes tomar precauções para não se queimar.
19. O dispositivo foi desenhado para preparar pequenas porções de alimentos. O dispositivo não serve para preparar quantidades industriais de alimentos.
20. Não utilizar diferentes acessórios (para mexer e bater) ao mesmo tempo.
21. Tempo máximo de funcionamento contínuo é de 5 minutos. Após este tempo, esperar até que o dispositivo se esfrie para voltar a pô-lo em funcionamento.

DESCRIÇÃO DO DISPOSITIVO (figuras 1 e 2)

- | | |
|--|----------------------------|
| 1. Botão "Eject" para expulsão das varas | 2. Regulador de velocidade |
| 3. Botão "Turbo" | 4. Varas para bater |
| 5. Varas para mexer | 6. Corpo da batedeira |

UTILIZAÇÃO DO DISPOSITIVO

1. Assegurar-se de que o dispositivo está desligado da fonte de alimentação.
2. Introduzir os acessórios nos orifícios na parte baixa do dispositivo. As varas para bater podem-se introduzir paralelamente e as varas para mexer devem-se introduzir de maneira que a vara com lâmina fique em orifício mais grande do dispositivo (figuras 2 e 3).
3. Assegurar-se de que as varas estão bem introduzidas.
4. Ligar a batedeira à fonte de alimentação, introduzir as varas de bater ou mexer da batedeira. Pôr a batedeira em funcionamento colocando o regulador de velocidade (2) na velocidade de mexer adequada.
5. Após terminar o trabalho, colocar o regulador de velocidade (2) na posição "0" e desconectar a batedeira da fonte de alimentação.
6. Remover as varas da batedeira pressionando o botão "Eject" (1).

LIMPEZA E MANUTENÇÃO

1. Antes de limpar desligar o dispositivo da fonte de alimentação.
2. Remover os acessórios antes de lavá-los em água com detergente para lavar louças. Não lavar nas máquinas de lavar louça.
3. Componentes exteriores devem-se limpar com papel de cozinha ou pano suave.
4. Não utilizar materiais abrasivos para limpar.
5. Não submergir o liquidificador na água nem outros líquidos.

DADOS TÉCNICOS

Alimentação: 220-240V~50Hz

Potência: 300W

Potência máxima: 750W

Dispositivo fabricado com classe de isolamento II e não precisa de ligação à terra. Dispositivo está conforme com os requisitos das diretivas:

Dispositivo eléctrico de baixa voltagem (LVD)

Compatibilidade eletromagnética (EMC)

Produto com símbolo CE na placa de características



Protecção do meio ambiente. Rogamos, os embalagens de cartão destinem-se para papéis velhos. Os sacos de polietileno (PE) devem-se colocar em contentores para material plástico. O dispositivo usado deve-se levar a um ponto de armazenamento adequado porque os componentes perigosos que ficam dentro do dispositivo podem ser perigosos para o meio ambiente. O dispositivo eléctrico deve-se entregar de modo que se reduza a sua nova utilização e uso. Se no dispositivo há pilhas, devem-se tirar e levar a um ponto de armazenamento em separado.

Não colocar o dispositivo em contentores para resíduos municipais!!

LIETUVIŲ

BENDROSIS SAUGOS SALYGOS. SVARBIAS SAUGAUS NAUDOJIMO INSTRUKCIJAS BŪTINA ATIDŽIAI PERSKAITYTI IR ISSAUGOTI ATEICIAI

1. Prieš pradėdant naudoti prietaisą būtina perskaityti naudojimo instrukciją ir vadovautis joje pateikiamais nurodymais. Gamintojas neatsako už žalą, padarytą naudojant prietaisą ne pagal jo paskirti ar netinkamai jį naudojant.
2. Prietaisas skirtas naudoti tik namų ūkyje. Nenaudoti kitiems tikslams, neatitinkantiems jo paskirties.
3. Prietaisą galima jungti tik į 220-240V~ 50Hz. Naudojimo saugai padidinti į vieną srovės grandinę vienu metu nejungti kelių elektros prietaisų.

4. Būtina imtis ypatingo atsargumo naudojantis prietaisu, kai šalia yra vaikų. Neleisti vaikams žaisti su prietaisu. Neleisti vaikams ar prietaiso neišmanantiems asmenims juo naudotis.
5. SPEJIMAS: Šis prietaisas gali būti naudojamas vyresnių nei 8 metų amžiaus vaikų ir ribotų fizinių, jutiminių ar psichinių gebėjimų ar asmenų, neturinčių patirties ar nemokančių naudotis, jeigu juos prižiūri už jų saugą atsakingas asmuo ar jiems buvo paaiškinta, kaip saugiai naudoti prietaisą ir jie suvokia su jo naudojimu susijusius pavojus. Neleisti vaikams žaisti su prietaisu. Neleisti prietaisą valyti ir prižiūrėti vaikams, nebent jie yra vyresni nei 8 metų amžiaus ir juos prižiūri.
6. Visada, baigus naudotis, ištraukti kištuką iš maitinimo lizdo prilaikant lizdą ranka. NETRAUKTI už maitinimo laido.
7. Nenardinti laido, kištuko ar viso prietaiso į vandenį ar kitokį skystį. Nepalikti prietaiso, kad jį veiktų aplinkos veiksniai (lietus, saulė ir pan.), taip pat nenaudoti padidėjusios drėgmės sąlygomis (vonios kambariuose, drėgnuose kempingų nameliuose).
8. Periodiškai patikrinti maitinimo laido būklę. Pažeistas laidas turėtų būti pakeistas specializuotos taisyklos, kad būtų išvengta galimo pavojaus.
9. Nenaudoti prietaiso, jeigu pažeistas maitinimo laidas ar prietaisas buvo numestas, kitaip sugadintas arba netinkamai veikia. Netaisyti prietaiso savarankiškai, nes gresia smūgis. Sugadintą prietaisą atiduoti atitinkamam servisui, kad patikrintų ar pataisytų. Bet kokius taisymus gali atlikti tik įgaliotieji servaisi. Netinkamai atliktas taisymas gali kelti rimtą pavojų naudotojui.
10. Prietaisą statyti ant vėsaus, stabilaus, lygaus paviršiaus, toliau nuo kaistančių virtuvės prietaisų: elektrinės viryklės, dujų degiklių ir pan.
11. Nenaudoti prietaiso šalia degių medžiagų.
12. Maitinimo laidas negali kabėti už stalo briaunos ar liestis su karštais paviršiais. Nepalikti į lizdą įjungto prietaiso be priežiūros.
13. Negalima drėkinti variklio dalies.
14. Papildomai apsaugai užtikrinti rekomenduojama elektros tinkle įrengti srovės diferencinį prietaisą (RCD), kurio vardinė diferencinė srovė neviršija 30 mA. Šiuo atveju būtina kreiptis į kvalifikuotą elektriką.
15. Nenardinti į vandenį ar kitą skystį. Neplauti indaplovėje.
16. Prieš valant ir keičiant priedus nustatyti greičio reguliavimą padėtyje OFF ir ištraukti maitinimo laidą iš tinklo.
17. Prieš jungiant prietaisą patikrinti, ar visos dalys ir priedai tinkamai sumontuoti.
18. Maišant šiltus produktus elgtis ypač atsargiai, kad nenuplikytų.
19. Prietaisas suprojektuotas mažoms maisto produktų porcijoms paruošti. Prietaisas nėra skirtas pramoniniam maisto perdirbimui.
20. Vienu metu nenaudoti skirtingų priedų (maišymui ir plakimui).
21. Ilgiausia ištisinio veikimo trukmė yra 5 minutės. Praėjus šiam laikui palaukti, kol prietaisas atauš ir vėl jungti.

PRIETAISO APRAŠYMAS (1 ir 2 piešiniai)

- | | |
|---------------------------------------|----------------------------------|
| 1. Mygtukas „Eject“ antgaliams išimti | 2. Greičio reguliavimo jungiklis |
| 3. Mygtukas „Turbo“ | 4. Plakimo antgaliai |
| 5. Maišymo antgaliai | 6. Plakiklio korpusas |

PRIETAISO NAUDOJIMAS

1. Įsitikinti, kad prietaisas išjungtas iš elektros tinklo.
2. Įdėti antgalius į prietaiso apacioje esančias angas. Plakimo antgalius galima dėti lygiagrečiai, o maišymo antgalius būtina dėti, kad antgalis su plokšte atsirastų didesnėje iš dviejų prietaiso angų (2 ir 3 piešiniai).
3. Įsitikinti, kad antgaliai gerai įdėti.
4. Įjungti plakiklį į srovę, įkišti plakimo ar maišymo antgalius į produktą. Įjungti plakiklį – greičio reguliavimo jungiklį (2) perjungti į reikiamą maišymo greitį.
5. Baigus darbą greičio reguliavimo jungiklį (2) nustatyti padėtyje „0“ ir išjungti plakiklį iš elektros tinklo.
6. Išimti plakiklio antgalius – spausti mygtuką „Eject“ (1).

VALYMAS IR PRIEŽIŪRA

1. Prieš valant išjungti prietaisą iš tinklo.
2. Priedus nuimti ir plauti vandenyje su indų plovikliu. Nelausti indaplovėje.
3. Išorines dalis nuvalyti virtuviniu šluostuku ar minkštu skudurėliu.
4. Nenaudoti šveičiamųjų medžiagų.
5. Nenardinti į vandenį ar kitą skystį.

TECHNINIAI DUOMENYS

Maitinimas: 220-240V~ 50Hz

Galia: 300W

Didžiausia galia: 750W

Prietaisas yra II izoliacijos klasės ir nereikia jo įžeminti. Prietaisas atitinka šių direktyvų reikalavimus:

Elektrinis žemos įtampos prietaisas (LVD)

Elektromagnetinis suderinamumas (EMC)

Prietaisas turi CE ženklą vardinėje lentelėje.



Rūpinantis aplinka. Kartono pakuotes atiduoti į makulatūrą. Polietileno (PE) maišelius mesti į plastikui skirtą konteinerį. Susidėvėjusį prietaisą atiduoti į atitinkamą atliekų surinkimo vietą, nes prietaise esančios pavojingos medžiagos gali kelti grėsmę aplinkai. Elektrinį prietaisą atiduoti tokį, kad nebūtų galima jo pakartotinai naudoti ir panaudoti. Jeigu prietaise yra baterijos, būtina jas išimti ir atskirai atiduoti į atliekų surinkimo vietą.

Nemesti prietaiso į buitinių atliekų konteinerį!

LATVIEŠU

VISPĀRĪGI DROŠĪBAS NOTEIKUMI. SVARĪGI DROŠAS IZMANTOŠANAS NORĀDĪJUMI. LŪDZU, UZMANĪGI IZLASIET UN SAGLABĀJIET

1. Pirms ierīces lietošanas, uzmanīgi izlasīt lietošanas instrukciju un rīkoties saskaņā ar tās norādījumiem. Ražotājs nenes atbildību par bojājumiem, kas radušies ierīces nepareizas vai citādi neatbilstošas lietošanas rezultātā.
2. Ierīce paredzēta lietošanai tikai mājās apstākļos. Neizmantojiet ierīci mērķiem, kas neatbilst instrukcijā norādītajiem.
3. Ierīci pieslēgt tikai 220-240V~ 50Hz tīkla spriegumam. Ar mērķi palielināt lietošanas drošību, nepieslēgt elektropadeves tīklam vienlaicīgi vairākas elektriskās ierīces.
4. Ievērot īpašu piesardzību ierīces lietošanas laikā, ja tuvumā atrodas mazi bērni. Neļaut bērniem rotaļāties ar ierīci. Neatļaut ierīci lietot bērniem vai ar tās lietošanu neiepazīstinātām personām.
5. **BRĪDINĀJUMS:** Šo ierīci nedrīkst izmantot bērni, kuri nav sasnieguši 8 gadu vecumu, personas ar ierobežotām fiziskām vai garīgām spējām vai personas, kurām nav pieredzes vai zināšanas darbā ar ierīci, ja vien ierīces izmantošana nenotiek atbildīgās personas uzraudzībā vai sekojot atbildīgās personas norādījumiem par drošu aprīkojuma ekspluatāciju, apzinoties draudus saistībā ar ierīces izmantošanu. Bērniem nevajadzētu rotaļāties ar ierīci. Ierīces tīrīšanu un uzglabāšanu nedrīkst veikt bērni, kuri nav sasnieguši vismaz 8 gadu vecumu. Šīs darbības jāveic pieaugušo personu uzraudzībā.
6. Vienmēr atvienojiet strāvas vadu no elektropadeves tīkla pēc ierīces lietošanas beigām, kontaktligzdu pieturot ar roku. **NERAUJIET** aiz strāvas vada.
7. Neatstājiet ierīci pievienotu elektropadeves tīklam bez uzraudzības.
8. Neiegremdējiet strāvas vadu, kontaktdakšu kā arī pašu ierīci ūdenī vai arī jebkāda cita veida šķidrumā. Nepakļaujiet ierīci laika apstākļu iedarbībai (lietus, saule, utml.), kā arī nelietojiet ierīci pārmērīga mitruma apstākļos (vannasistabas, mitri kempinga namiņi).
9. Periodiski pārbaudiet strāvas vada stāvokli. Ja strāvas vads ir bojāts, tas ir jānomaina pret jaunu kvalificētā remontdarbu darbnīcā, lai izvairītos no nevēlamām sekām.
10. Papildu aizsardzībai, vannas istabas elektrības piegādes ķēdē ieteicams uzstādīt paliekošās strāvas iekārtu (RCD) ar nominālo strāvu, kas nepārsniedz 30 mA. Šajā sakarā, lūdzu, sazinieties ar kvalificētu elektriķi.
11. Neiegremdējiet ierīci ūdenī vai citā šķidrumā. Nemazgājiet trauku mazgājamajā mašīnā.
12. Pirms tīrīšanas un un detaļu nomainas, iestatiet ātruma regulāciju pozīcijā OFF un

- atvienojiet ierīci no elektrības padeves tīkla.
13. Pirms ierīces ieslēgšanas pārbaudiet, vai visas detaļas un aksesuāri ir pareizi uzstādīti.
 14. Esiet uzmanīgi mikšējot karstus produktus.
 15. Ierīce ir tikusi izstrādāta neliela daudzuma pārtikas produktu sagatavošanai. Ierīci nav paredzēts izmantot rūpnieciskā pārtikas pārstrādē.
 16. Vienlaicīgi neizmantojiet dažāda veida aksesuārus (maisītājs un putotājs).
 17. Nedarbiniet mikseri nēpārtraukti ilgāk par 5 minūtēm. Vienmēr izslēdziet motoru un ļaujiet tam atdzist pirms atkārtotas lietošanas.

IERĪCES APRAKSTS (1. un 2. zīm.)

- | | |
|---|---------------------|
| 1. "Eject" pārslēgs uzgaļu atbrīvošanai | 2. Ātrumu pārslēgs |
| 3. "Turbo" pārslēgs | 4. Putošanas uzgaļi |
| 5. Maisīšanas uzgaļi | 6. Miksera korpus |

IERĪCES LIETOŠANA

1. Pārliecinieties, ka ierīce ir atvienota no elektrības padeves tīkla.
2. Ievietojiet uzgaļus atverē ierīces apakšpusē. Putotāja uzgaļus var ievietot paralēli, bet maisītāja uzgaļus jāievieto tā, lai uzgalis ar plāksnīti tiktu ievietots lielākajā no divām atverēm (2. un 3. zīm.).
3. Pārliecinieties, vai uzgaļi ir tikuši ievietoti pareizi.
4. Pievienojiet ierīci elektrības padeves tīklam, ievietojiet putotāju vai maisītāju traukā ar sastāvdaļām. Iedarbiniet mikseri, pārslēdzot ātruma pārslēgu (2) nepieciešamajā ātruma režīmā.
5. Pēc lietošanas beigām, iestatiet ātruma pārslēgu (2) pozīcijā "0" un atvienojiet ierīci no elektrības padeves tīkla.
6. Piespiežot "Eject" (1), izņemiet ierīces uzgaļus.

TĪRĪŠANA UN UZGLABĀŠANA

1. Pirms tīrīšanas atvienojiet ierīci no elektrības padeves tīkla.
2. Noņemiet uzgaļus pirms to mazgāšanas ūdenī, kuram pievienots trauku mazgāšanas līdzeklis. Nemasgājiet trauku mazgājamajā mašīnā.
3. Ierīces ārējās daļas noslaukiet ar papīra dvieļi vai mīkstu lupatīņu.
4. Neizmantojiet abrazīvus tīrīšanas līdzekļus.
5. Neiegremdējiet ūdenī vai citā šķidrumā.

TEHNISKIE PARAMETRI

Strāvas spriegums: 220-240V~ 50Hz
 Jauda: 300W
 Maksimālā jauda: 750W

Ierīce ir izstrādāta II izolācijas klasē un atbilst nepieciešamajām direktīvām: zema sprieguma direktīva (LVD), elektromagnētiskā saderība (EMC), izstrādājums ir atzīmēts ar CE marķējumu.



Apkārtējās vides aizsardzība. Kartona iepakojumu, lūdzu, nododiet atsevišķai pārstrādei. Polietilēna maisījumus (PE) izmest plastmasas izstrādājumiem paredzētajos konteineros. Lietotās elektropreces nododiet attiecīgajos pieņemšanas punktos. Ierīcē satur bīstamas sastāvdaļas, kas var izraisīt draudus apkārtējai videi. Elektroierīce jānodod tā, lai ierobežotu tās atkārtotu izmantošanu. Ja ierīcē atrodas baterijas, izņemiet tās un nododiet pieņemšanas punktā atsevišķi. Produktu neizmest sadzīves atkritumu konteinerā!

EESTI

ÜLDISED OHUTUSJUHISED. LUGEGE SEADME KASUTUSOHUTUST PUUDUTAVAD JUHISED TÄHELEPANELIKULT LÄBI JA HOIDKE ALLES

Kui seadet kasutatakse ärilisel eesmärgil, muutuvad garantiitingimused.

1. Enne seadme kasutamist loe kasutusjuhend hoolikalt läbi ja järgi kõiki seal leiduvaid juhiseid. Tootja ei vastuta nende kahjustuste eest, mis tekivad seadme mitteotstarbekohase kasutamise ja ebaõige käsitlemise tagajärjel.
2. Seade on ettenähtud ainult koduseks kasutamiseks. Ära kasuta seadet mitteotstarbekohastel eesmärkidel.
3. Seade tuleb lülitada ainult 220-240V~ 50Hz toitepessa. Selleks, et seadme kasutusohutus oleks suurem, ära lülita üheaegselt ühte vooluringi mitut elektriseadet.
4. Seadme kasutamise ajal ole eriti ettevaatlik ja tähelepanelik siis, kui läheduses viibivad lapsed. Ära luba lastel mängida seadmega, samuti ära luba lastel ega isikutel, kes ei tunne seda seadet, et nad kasutaksid seda.
5. ETTEVAATUST: 8-aastased ja vanemad lapsed, füüsilise-, sensoorse- või vaimse

puudega inimesed, samuti inimesed, kelle pole piisavalt koemusi ega teadmisi seadme kasutamiseks, võivad seadet kasutada vaid nende ohutuse eest vastutava isiku järelevalve all või juhul, kui neile on antud piisavad juhtnöörid seadme ohutuks kasutamiseks ja nad on teadlikud ohtudest, mjs võivad seadme kasutamisega kaasneda. Arge lubage lastel seadmega mängida. Arge lubage lastel seadet puhastada ega hooldada, välja arvatud juhul, kui laps on 8-aastane või vanem ja tegutseb järelevalve all.

6. Pärast seadme kasutamist võta alati pistik pistikupesast välja, hoides sealjuures pistikupesast kinni. ARA tõmba kunagi toitejuhtmest.

7. ARA pane kaablit, pistikut ega seadet vette või mingisse muuse vedelikku. Kaitse seadet ilmastikutingimuste (vihm, päike, jne) eest ning ära kasuta kõrgendatud niiskuse tingimustes (vannitoad, niisked kámpingumajad).

8. Kontrolli aeg-ajalt toitejuhtme seisundit. Juhul kui toitejuhe on vigastatud, siis peab ta väljavahetama selleks volitatud remonditöökojas, et vältida hädaohtlikku olukorda.

9. Ära kasuta vigastatud toitejuhtmega seadet, või kui seade kukkus maha või on mingil muul viisil vigastatud või töötab ebaõigelt. ARA paranda seadet ise, sest sa võid saada elektrilöögi. Vigastatud seade anna selleks volitatud remonditöökotta, et ta seal ära parandataks. Kõiki parandustöid võivad teostada ainult selleks volitatud remonditöökoad. Valesti teostatud seadme parandus võib tekitada tõsise ohtuolukorra seadme kasutajale.

10. Pärast kasutamist aseta seade jahedale, kindlale ja siledale pinnale ja vaata, et lähedal poleks soojusallikaid nagu: elektripliit, gaasipliit, jms.

11. Ära kasuta seadet kergestisüttivate materjalide läheduses.

12. Toitejuhe ei või rippuda üle laua ääre või puutuda vastu kuumu pealispinda. Ära jäta pistikepessa sisselülitatud seadet ilma järelevalveta.

13. Arge jätke sisselülitatud seadet ega laadijat pistikupesasse järelevalveta.

14. Ohutuse tagamiseks on lisameetmena soovitatav paigaldada elektrijuhtmestikule, kust vannituba toite saab, vahelduvvoolukaitse (RDC), mille nominaalne voolutugevus ei ületa 30 mA. Selles küsimuses pöörduge kvalifitseeritud elektriku poole.

15. Arge kastke seadet vette ega muudesse vedelikesse. Arge peske seadet nõudepesumasinas.

16. Enne puhastamist ja tarvikute vahetamist keerake kiiruse reguleerimise nupp asendisse OFF ning tõmmake toitejuhtme pistik seinapistikupesast välja.

17. Enne seadme käivitamist veenuge, et kõik osad ja tarvikud oleksid õigesti paigaldatud.

18. Kuumade toiduainete mikserdamisel olge eriti ettevaatlik, et ennast mitte kõrvetada.

19. Mikser on mõeldud väikeste toiduportsude valmistamiseks. Seade ei sobi suurte toidukoguste tööstuslikuks töötlemiseks.

20. Arge kasutage erinevaid tarvikuid (segamisotsakuid ja vahustamisotsakuid) korraga.

21. Maksimaalne pideva töö aeg on 5 minutit. Pärast selle aja möödumist laske seadmel enne uut kasutamist jahtuda.

SEADME KIRJELDUS (joonised 1 ja 2)

- | | |
|---------------------------------------|-------------------------------|
| 1. Nupp "Eject", mis vabastab otsakud | 2. Kiiruse reguleerimise nupp |
| 3. Nupp "Turbo" | 4. Vahustamisotsakud |
| 5. Segamisotsakud | 6. Mikseri korpus |

SEADME KASUTAMINE

1. Veenduge, et sademe pistik oleks pistikupesast välja tõmmatud.
2. Asetage soovitud otsakud avause mikseri alaosas. Vahustamisotsakud võivad paikneda paralleelselt. Segamisotsakud aga paigaldage nii, et plaadiga otsaks oleks seadme kahest august suuremas (joonised 2 ja 3).
3. Lülitage mikser vooluvõrku, asetage segamis- või vahustamisotsakud töödeldavasse toiduainesse. Käivitage mikser ja seadke kiiruse reguleerimise nupp soovitud kiirusele.
4. Kui olete töö lõpetanud, lükake kiiruse reguleerimise nupp tagasi asendisse "0" ja tõmmake pistik seinapistikupesast välja.
5. Otsakute eemaldamiseks mikseri küljest vajutage nuppu „Eject” (1)

KAUSIGA MIKSERI KASUTAMINE

1. Asetage mikser mikserialusele (10). Mikser lukustub.
2. Vajutage mikseri keeramise nuppu (9). Paigaldage vahustamis- (4) võisegamisotsakud (5) w otsakute kinnitamise avadesse (11) mikseri alusel (10) kuni need mikseri korpusesse (6) lukustuvad.
3. Mikserit saate koos otsakutega keerata mikseri keeramise nupu abil (9).
4. Mikseri korpuse eemaldamiseks mikseri aluselt, eemaldage segamis- (5) või vahustamisotsakud (4) vajutades nupule „eject“ (1). Kui olete otsakud (4 või 5) eemaldanud, tõstke mikseri korpuse alumine osa ettevaatlikult üles.

PUHASTAMINE JA HOOLDAMINE

1. Enne puhastamist lülitage seade vooluvõrust välja.
2. Eemaldage tarvikud ning peske need soojavee ning nõudepesuvahendiga. Ärge peske tarvikuid nõudepesumasinas.
3. Korpuse pind pühkige puhtaks köögikäterätiku või pehme lapiga.
4. Ärge kasutage seadme puhastamiseks abrasiivseid aineid.
5. Ärge kastke seadet vette ega muudesse vedelikesse.

TEHNILISED ANDMED

Toide: 220-240V ~ 50Hz

Võimsus: 300W

Maksimaalne võimsus: 750W

Seade on valmistatud II ohutusklassis ja ei vaja maandamist.

Seade on vastavuses direktiivide nõudmistega:

Madalpinge elektriseade (LVD)

Elektromagneetiline ühilduvus (EMC)

Toode on märgistatud andmeplaadil CE märgiga



Hoolitse keskkonnakaitse eest..

Kartongist pakendid vii makulatuuri. Kilekotid (PE) viska kasutatud plastiku jaoks ettenähtud mahutitesse. Kasutatud seadmed vii selleks ettenähtud kogumispunktidesse, sest seadmes leiduvad ohtlikud elemendid võivad olla kahjulikud keskkonnale. Elektriseadmed tuleb anda nii ära, et seadet ei saaks enam uuesti kasutada. Kui seadmes on patareid, tuleb need välja võtta ja anda eraldi kogumispunkti. Seadet ei tohi visata olmejäätmete konteineritesse!!

ROMÂNĂ

CONDIȚII DE SIGURANȚĂ. INSTRUCȚIUNI IMPORTANTE PRIVIND SIGURANȚA DE UTILIZĂRE

VĂ RUGĂM CITIȚI CU ATENȚIE ȘI FOLOSIȚI PENTRU REFERINȚA VIITOARE

Condițiile de garanție sunt diferite, dacă dispozitivul este utilizat în scopuri comerciale.

1. Înainte de a utiliza produsul, citiți cu atenție și respectați întotdeauna următoarele instrucțiuni. Producătorul nu este răspunzător pentru niciun fel de daune cauzate de utilizarea necorespunzătoare.
2. Produsul trebuie utilizat numai în interior. Nu utilizați produsul în nici un scop care nu este compatibil cu aplicația sa.
3. Tensiunea aplicabilă este de 220-240V, ~ 50Hz. Din motive de siguranță, nu este adecvată conectarea mai multor dispozitive la o priză.
4. Vă rugăm să fiți atenți la utilizarea în jurul copiilor. Nu lăsați copiii să se joace cu produsul. Nu lăsați copii sau persoane care nu cunosc aparatul să o folosească fără supraveghere.
5. AVERTISMENT: Acest aparat poate fi utilizat de către copiii cu vârsta peste 8 ani și persoanelor cu capacități reduse fizice, senzoriale sau mentale sau persoanelor fără experiență sau cunoaștere a dispozitivului, numai sub supravegherea unei persoane responsabile de siguranța acestora sau dacă au fost instruiți cu privire la utilizarea în siguranță a dispozitivului și sunt conștienți de pericolele asociate cu funcționarea acestuia. Copiii nu ar trebui să se joace cu dispozitivul. Curățarea și întreținerea dispozitivului nu trebuie efectuate de copii, cu excepția cazului în care au vârsta de peste 8 ani și aceste activități sunt efectuate sub supraveghere.
6. După ce ați terminat de utilizat produsul, nu uitați să scoateți ușor mufa de la priza de alimentare cu mâna. Nu trageți niciodată cablul de alimentare!
7. Nu lăsați niciodată produsul conectat la sursa de alimentare fără supraveghere. Chiar și

atunci când utilizarea este întreruptă pentru o perioadă scurtă de timp, opriți-o din rețea, deconectați-l de la priză.

8. Nu puneți niciodată cablul de alimentare, ștecherul sau întregul dispozitiv în apă. Nu expuneți niciodată produsul la condițiile atmosferice, cum ar fi lumina directă a soarelui sau ploaia, etc. Nu utilizați niciodată produsul în condiții de umiditate.

9. Verificați periodic starea cablului de alimentare. În cazul în care cablul de alimentare este deteriorat, produsul trebuie transformat într-un loc de service profesionist care trebuie înlocuit pentru a evita situațiile periculoase.

10. Nu utilizați niciodată produsul cu un cablu de alimentare deteriorat sau dacă acesta a fost aruncat sau deteriorat în alt mod sau dacă nu funcționează corect. Nu încercați să reparați singur produsul defect, deoarece poate provoca șocuri electrice. Întoarceți întotdeauna dispozitivul deteriorat într-o locație de service profesională pentru a-l repara. Toate reparațiile pot fi efectuate numai de profesioniști autorizați. Reparația care a fost efectuată incorect poate cauza situații periculoase pentru utilizator.

11. Nu puneți niciodată produsul pe sau în apropierea suprafețelor calde sau foarte calde sau a aparatelor de bucătărie cum ar fi cuptorul electric sau arzătorul de gaz.

12. Nu folosiți niciodată produsul în apropierea combustibililor.

13. Nu lăsați cablul să stea peste marginea conturului.

14. Pentru o protecție suplimentară, este recomandabil să instalați un dispozitiv de curent rezidual (RCD) cu un curent rezidual nominal în circuitul electric.

15. Nu scufundați unitatea motorului în apă. Nu spălați în mașina de spălat vase.

16. Înainte de curățarea și scoaterea accesoriilor, setați controlul vitezei în poziția OFF și deconectați cablul de alimentare.

17. Înainte de a utiliza dispozitivul, verificați dacă toate piesele și accesoriile sunt montate corect.

18. În timpul amestecării produselor fierbinți, aveți grijă deosebită pentru a evita arderea.

19. Dispozitivul a fost conceput pentru a pregăti cantități mici de produse alimentare.

Dispozitivul nu este destinat procesării produselor alimentare industriale.

20. Nu utilizați în același timp diferite tipuri de accesorii (de exemplu pentru amestecare și biciuire).

21. Timpul maxim de funcționare continuă este de 5 minute. După ce acționați dispozitivul timp de 5 minute, opriți-l și lăsați-l să se răcească.

DESCRIEREA DISPOZITIVULUI (figura 1 și 2)

- | | |
|---|-------------------------------------|
| 1. Butonul "Eject" care eliberează paletetele | 2. Comutatorul de reglare a vitezei |
| 3. Butonul "Turbo" | 4. Teluri |
| 5. Paletetele pentru amestecare | 6. Corpul mixerului |

FOLOSIREA DISPOZITIVULUI

1. Asigurați-vă că dispozitivul este decuplat de la rețeaua electrică.
2. Introduceți paletetele în orificiile amplasate pe partea inferioară a dispozitivului. Telurile pot fi introduse paralel, în schimb paletetele de amestecare trebuie introduse astfel încât paleta cu plăcuță să fie introdusă în orificiul mai mare al dispozitivului (figura 2 și 3).
3. Asigurați-vă că paletetele sunt introduse corect.
4. Conectați mixerul la rețeaua de alimentare cu curent electric, introduceți telurile sau paletetele de amestecare ale acestuia în ingredientele din recipient. Puneți în funcțiune mixerul prin setarea comutatorului de reglare a vitezei (2) la viteza dorită.
5. După ce ați terminat setați comutatorul de reglare a vitezei (2) în poziția "0" și scoateți mixerul din priză.
6. Scoateți paletetele mixerului prin apăsarea butonului "Eject" (1).

CURĂȚARE ȘI ÎNTREȚINERE

1. Înainte de curățare scoateți dispozitivul din priză.
2. Desprindeți accesoriile înainte ca acestea să fie spălate cu apă și detergent pentru spălat vase. Nu curățați dispozitivul în mașina de spălat vase.
3. Piesele externe trebuie șterse cu prosopul de bucătărie sau cu o cârpă moale.
4. Pentru curățare nu folosiți materiale abrazive.

5. Nu scufundați dispozitivul în apă și nici în alte lichide. Dispositivo fabricado com classe de isolamento II e não precisa de ligação à terra. Dispositivo está conforme com os requisitos das diretivas:
Dispositivo elétrico de baixa voltagem (LVD)
Compatibilidade eletromagnética (EMC)
Produto com símbolo CE na placa de características

DATE TEHNICE

Alimentare: 220-240V ~ 50Hz

Putere: 300W

Putere maximală: 750W



Din grija pentru mediu înconjurător. Ambalajele din carton vă rugăm să le transmiteți șa centrele de maculatură. Sacii din polietilenă (PE) trebuie aruncați în recipientele pentru materialele plastice. Dispozitivul uzat trebuie transmis la punctul corespunzător de depozitare, deoarece componentele periculoase care se găsesc în dispozitiv pot fi foarte periculoase pentru mediu înconjurător. Dispozitivul electric trebuie transmis în așa fel încât să se minimizeze utilizarea lui repetată. Dacă în dispozitiv se găsesc baterii acestea trebuie scoase și transmise către punctul de depozitare a acestora, separat.

BOSANSKI

OPŠTI USLOVI BEZBJEDNOSTI. VAŽNE UPUTE KOJE SE TIČU BEZBJEDNOSTI UPOTREBE. PROČITAJTE IH PAŽLJIVO I SAČUTOVAJTE KAKO BISTE IH KONSULTOVALI U BUDUĆNOSTI

1. Prije početka eksploatacije aparata treba pročitati uputstvo za upotrebu i postupati prema njegovim uputama. Proizvođač ne snosi odgovornost za štete koje su nastale uslijed nenamjenske upotrebe ili neodgovarajućeg rukovanja.
2. Aparat je namjenjen isključivo za kućnu upotrebu. Ne smije se koristiti u druge svrhe – koje nisu u skladu s njegovom namjenom.
3. Aparat treba priključiti isključivo u utičnicu sa uzemljenjem 220-240 V ~ 50Hz. U cilju povećanja bezbjednosti eksploatacije, u jedno strujno kolo se ne može istovremeno priključiti više električnih uređaja.
4. Treba obraćati posebnu pažnju tokom korištenja aparata, kad se u blizini nalaze djeca. Nemojte dopustiti djeci da se igraju aparatom. Nemojte dozvoljavati djeci niti osobama koje nisu upoznate sa aparatom da ga koriste.
5. **UPOZORENJE:** Ovaj uređaj mogu da koriste djeca starija od 8 godina i osobe sa ograničenim fizičkim, osjetilnim i mentalnim sposobnostima ili osobe neiskusne te neupoznate sa uređajem, ako se upotreba vrši pod nadzorom osobe odgovorne za njihovu bezbjednost ili ako su ove osobe dobile upute vezane za bezbjednu upotrebu uređaja i svjesne su opasnosti vezanih za upotrebu uređaja. Djeca se ne smiju igrati sa uređajem. Čišćenje i konzervacija uređaja ne smije se vršiti od strane djece, sem ako su starija od 8 godina i vrše ove radnje pod nadzorom odrasle osobe
6. Uvijek nakon upotrebe, izvadite utikač iz utičnice za napajanje, pridržavajući utičnicu rukom. **NEMOJTE** vući mrežni kabel.
7. Ne potapati kabel, utikač ili sav aparat u vodu ili bilo koju drugu tečnost. Ne izlagati djevstvu atmosferskih prilika (kiša, sunce i dr.) i ne koristiti u uslovima povišene vlažnosti (kupatila, „vlažne“ vikendice).
8. Periodično provjeravajte stanje kabela za napajanje. Ako je kabel za napajanje oštećen, treba biti promjenjen od strane specijalizovanog servisa sa ciljem sprječavanja opasnosti.
9. Nemojte koristiti aparat: kad je oštećen kabel za napajanje, nakon pada na tlo, kad je na bilo koji način oštećen, kad nepravilno radi. Nemojte samostalno popravljati aparat zbog opasnosti od udara struje. Oštećen aparat predajte odgovarajućem servisu da izvrši provjeru ili popravak. Sve popravke mogu vršiti isključivo ovlašteni servisi. Nepravilno izveden popravak može prouzročiti ozbiljnu opasnost za korisnika.
10. Aparat treba staviti na hladnu, stabilnu, ravnu površinu, daleko od zagrijanih kuhinjskih uređaja kao što su: štednjak, plinski plamenik i dr.
11. Nemojte koristiti aparat u blizini lako zapaljivih materijala.
12. Kabel za napajanje ne može visjeti preko ruba stola niti dodirivati vruće površine.
13. Aparat ili uređaj za napajanje ne smiju da budu priključeni na utičnicu bez nadzora.
14. Da se obezbijedi dodatna zaštita preporučujemo da u električnom krugu instalirate zaštitni uređaj diferencijalne struje (RCD) sa nominalnom diferencijalnom strujom, koja nije

veća od 30 mA. U vezi sa tim treba se obratiti električaru-stručnjaku.

15. Nemojte potopiti uređaj u vodi ili drugoj tečnosti. Nemojte prati u mašini za pranje sudova.

16. Prije čišćenja i zamjene opreme, podesite regulaciju brzine na poziciju OFF i odspojite od mreže vod za napajanje.

17. Prije pokretanja uređaja provjerite da li su svi dijelovi i oprema pravilno montirani.

18. Kod miksiranja toplih proizvoda budite posebno oprezni da se ne opečete.

19. Uređaj je projektovan za pripremanje malih porcija prehrambenih proizvoda. Uređaj nije namijenjen za industrijsku pripremu hrane.

20. Nemojte istovremeno koristiti razne akcesorije (za mješanje i mućenje).

21. Maksimalno vreme konstantnog rada je 5 minuta. Nakon isteka tog vremena, sačekajte da se uređaj ohladi i nastavite sa radom.

OPIS UREĐAJA (slika 1 i 2)

- | | |
|--|-------------------------------------|
| 1. Taster "Eject" koji oslobađa nastavke | 2. Prebacivač za podešavanje brzine |
| 3. Taster "Turbo" | 4. Nastavci za mućenje |
| 5. Nastavci za mješanje | 6. Tijelo mješalice |

KORIŠTENJE UREĐAJA

1. Uvjerite se da li je uređaj odspojen od električne mreže.

2. Stavite nastavke u otvore na donjem dijelu uređaja. Nastavci za mućenje se mogu paralelno stavljati, dok nastavci za mješanje treba staviti tako da bi nastavak sa pločom bio smješten u većem od dva otvora uređaja (slika 2 i 3).

3. Uvjerite se da li su nastavci dobro postavljeni.

4. Priključite uređaj na struju, stavite nastavke za mješanje i mućenje mješalice za sastojke. Pokrenite mješalicu uz pomoć podešavanja prebacivača za podešavanje brzine (2) na odgovarajuću brzinu mješanja.

5. Nakon završetka rada, podesite prebacivač podešavanja brzine (2) na poziciju „0” i odspojite mješalicu od električne mreže.

6. Izvadite nastavke mješalice pritiskom na taster „Eject” (1).

ČIŠĆENJE I ODRŽAVANJE

1. Prije čišćenja isključite uređaj sa mreže.

2. Skinite dijelove opreme prije nego što ih operete u vodi sa sredstvom za pranje sudova. Nemojte prati u mašini za pranje sudova.

3. Vanjske dijelove obrišite kuhinjskim peškirom ili mekom krpicom.

4. Za čišćenje nemojte koristiti abrazivne materijale.

5. Nemojte potopiti u vodi ili drugoj tečnosti.

TEHNIČKI PODACI

Napajanje: 220-240V~ 50Hz

Snaga: 300W

Maksimalna snaga: 750W

Aparat ima II klasu izolacije, te ne zahtjeva uzemljenje.

Aparat ispunjava zahtjeve direktiva:

Električni uređaj niskog napona (LVD)

Elektromagnetna kompatibilnost (EMC)

Proizvod je označen oznakom CE na nazivnoj tablici.



Brinući za okoliš.

Molimo Vas da kartonska pakovanja odnesete u otkup otpadnog papira. Polietilenske džakove (PE) bacajte u kontejner za plastiku. Iskorišćen uređaj treba odneti na odgovarajuću deponiju, jer opasni sastojci koji se u njemu nalaze, mogu biti opasni za okoliš. Električni uređaj treba odneti na način, koji ograničava njegovu ponovnu upotrebu i korištenje. Ako se u uređaju nalaze baterije, treba ih izvaditi i odvojeno predati na deponiju.

Uređaj se ne smije bacati u kontejner za komunalni otpad!!

MAGYAR

A BIZTONSÁGRA VONATKOZÓ FONTOS UTASÍTÁSOK OLVASSA EL FIGYELMESEN, ÉS ŐRIZZE MEG A KÉSŐBBIEKRE

1. A készülék használatbavétele előtt olvassa el a kezelési útmutatót, és járjon el az abban leírtak szerint. A gyártó nem vállal felelősséget a rendeltetéstől eltérő használatból vagy a nem megfelelő kezelésből eredő esetleges károkért.

2. A berendezés kizárólag otthoni használatra készült. Ne használja, más, a rendeltetésétől eltérő célra.

3. A berendezést kizárólag 220-240V ~50Hz, földelt dugaszolóaljzatra szabad csatlakoztatni.

A biztonság fokozása érdekében egy áramkörre nem szabad egy időben nagyon sok elektromos készüléket kötni.

4. Különösen óvatosan kell eljárni a készülék használatakor, ha a közelben gyerekek

tartózkodnak. Nem szabad megengedni, hogy a gyerekek játszanak a készülékkel, sem pedig azt, hogy a berendezést nem ismerő személyek használják.

5. FIGYELMEZTETÉS: Jelen készüléket használhatják 8 évnél idősebb gyermekek, valamint fizikai, érzékelő vagy pszichikai képességeikben korlátozott személyek, vagy olyan valaki, aki nem ismeri a készüléket, nincs vele tapasztalata, feltéve, hogy ez a biztonságukért felelős személy felügyeletével történik, vagy kioktatták őket a készüléknek biztonságos használatára, és tudatában vannak a használatával járó veszélyeknek. A gyerekek nem játszhatnak a berendezéssel. A berendezést ne tisztítsák és ne tartsák karban gyerekek, esetleg csak akkor, ha 8 évnél idősebbek, és ezt felügyelettel teszik.

6. Használat után húzza ki a dugaszt a hálózati dugaszolóaljzatból úgy, hogy kézzel tartja a dugaszolóaljzatot. NE húzza a hálózati kábelnél fogva.

7. Ne merítse a kábelt, a dugaszt vagy az egész készüléket vízbe vagy más folyadékba. Ne tegye ki a készüléket az időjárás hatásainak (eső, napsütés stb.), és ne használja megnövekedett páratartalmú körülmények között (fürdőszoba, nedves kempingházak).

8. Időként ellenőrizze a hálózati kábel állapotát. Ha a hálózati kábel sérült, akkor a veszély megszüntetése érdekében azt erre specializált javítóműhelyben ki kell cseréltetni.

9. Ne használja a készüléket sérült hálózati kábellel, vagy ha azt leejtették, vagy bármilyen más módon megsérült, illetve rosszul működik. Ne javítsa önállóan a készüléket, mivel ez áramütés veszélyével jár. A sérült berendezést adja be megfelelő szervizbe ellenőrzésre vagy javításra. Bármilyen javítást kizárólag erre jogosult szerviz végezhet. A helytelenül végzett javítás komoly veszélyt jelenthet a használó számára.

10. A készüléket hideg, stabil, lapos felületre kell állítani, messze olyan konyhai készülékektől, amelyek felmelegedhetnek: pl. mikrosütőtől, gáztűzhelytől stb.

11. Ne használja a készüléket gyúlékony anyagok közelében.

12. A hálózati kábel nem lóghat az asztal szélén túl, vagy nem érhet forró felülethez.

13. Nem szabad felügyelet nélkül hagyni a bekapcsolt készüléket vagy tápegységet.

14. Plusz védelem érdekében ajánlott az elektromos áramkörbe 30 mA-t nem meghaladó névleges túláramra méretezett túláram-védőkapcsolót (RDC) kell beépíteni. Ezt villanszerelőre kell bízni.

15. Ne merítse a készüléket vízbe vagy más folyadékba. Ne mosogassa mosogatógépben.

16. Tisztítás és tartozékcsere előtt állítsa a fordulatszám szabályzót OFF helyzetbe, és húzza ki a hálózati kábelt a dugaszolóaljzatból.

17. Beindítás előtt ellenőrizze, hogy minden alkatrész és tartozék megfelelő módon lett felszerelve.

18. Meleg termékek mixelésénél legyen különösen óvatos, hogy ne égesse meg magát.

19. A berendezést kis adag élelmiszer elkészítésére tervezték. A készülék nem való ipari mértékű élelmiszer-feldolgozásra.

20. Ne használjon egyszerre különböző típusú tartozékokat (keveréshez és habveréshez).

21. A maximális folyamatos üzemidő 5 perc. Ennek az időnek a letelte után várja meg, amíg a készülék kihűl, mielőtt újra beindítja.

A BERENDEZÉS LEÍRÁSA (1. és 2. ábra)

1. "Eject" gomb a tartozékok kivételéhez
3. "Turbo" gomb
5. Keverő tartozék

2. Fordulatszám szabályzó kapcsoló
4. Habverő tartozék
6. A mixer teste

A BERENDEZÉS HASZNÁLATA

1. Győződjön meg róla, hogy a készülék áramtalanítva van.
2. Dugja be a tartozékokat a készülék talpán található nyílásokba. A habverő tartozékokat egyszerre be lehet dugni, azonban a keverő tartozékokat úgy kell bedugni, hogy szárnyas véget a készülék nyílásai közül a nagyobb dugja be (2. és 3. ábra).
3. Győződjön meg róla, hogy a tartozékok jól vannak behelyezve.
4. Csatlakoztassa a mixert a hálózatra, helyezze be a habverő vagy keverő tartozékot a nyersanyagba. Indítsa be a mixert, a fordulatszám szabályzó kapcsolót (2) a megfelelő keverési fordulatszámra állítva.

5. A munka befejezése után állítsa a fordulatszám szabályzó kapcsolót (2) "0" állásba, és válassza le a mixert az elektromos hálózatról.
6. Vegye ki a mixer tartozékait, megnyomva az "Eject" (1) gombot.

TISZTÍTÁS ÉS KARBANTARTÁS

1. Tisztítás előtt húzza ki a készüléket a hálózatról.
2. Vegye le a tartozékokat, mielőtt elmossa őket mosogatószeres vízben. Ne mosogassa mosogatógépben.
3. A külső alkatrészeket törölje át konyhai törölközővel vagy puha ruhával.
4. A tisztításhoz ne használjon súrolószereket.
5. Ne merítse a készüléket vízbe vagy más folyadékba.

MŰSZAKI ADATOK

Tápfeszültség: 220-240V~50Hz

Teljesítmény: 300W

Maximális teljesítmény: 750W

A berendezés II. szigetelési osztály szerint készült, nem igényel földelést.

A berendezés megfelel a következő direktíváknak:

Kisfeszültségű elektromos berendezések (LVD)

Elektromágneses kompatibilitás (EMC)

A termék CE jelzéssel van jelölve az adattáblán



A környezet védelme érdekében kérjük külön karton dobozok és műanyag zsákokat és dobja őket a megfelelő hulladék közé. Használt készüléket kell eljuttatni a kijelölt gyűjtőhelyekre miatt veszélyes elemek alkatrészeket, amelyek hatással lehetnek a környezetre. Ne dobja a készüléket a közös szemétkosárba.

SUOMI

KÄYTTÖTURVALLISUUSEHDOT

LUE HUOLELLISESTI JA SÄILYTÄ TULEVAA KÄYTTÖÄ VARTEN

1. Ennen laitteen käyttöönottoa lue tämä käyttöohje ja noudata sen määräyksiä. Valmistaja ei ole vastuussa väärinkäytöstä tai virheellisestä huollosta aiheutuvista vahingoista.
2. Laite on tarkoitettu ainoastaan kotitalouskäyttöön. Älä käytä laitetta käyttötarkoituksensa vastaisella tavalla.
3. Laite on kytkettävä ainoastaan maadoitettuun 220-240 V ~50 Hz pistorasiaan. Käyttöturvallisuuden parantamiseksi yhteen sähköpiiriin ei saa kytkeä samanaikaisesti useampia sähkölaitteita.
4. Toimi erittäin varovaisesti, mikäli laitteen käyttöaikana sen lähellä on lapsia. Älä anna lasten leikkiä laitteella; kiellä lapsia ja laitteeseen perehtymättömiä henkilöitä käyttämästä sitä.
5. VAROITUS: Laitetta saavat käyttää yli 8-vuotiaat lapset sekä liikuntarajoitteiset ja vajaamieliset tai laitteen käyttöön perehtymättömät henkilöt ainoastaan heidän turvallisuudestaan vastaavan henkilön valvonnassa tai mikäli he ovat saaneet opastusta laitteen turvallisesta käytöstä ja ovat tietoisia mahdollisista siihen liittyvistä käyttövaaroista. Lapset eivät saa leikkiä laitteella. Lapset eivät saa puhdistaa tai käsitellä laitetta, paitsi jos he ovat vähintään 8-vuotiaita ja tekevät sitä valvonnassa.
6. Aina käytön jälkeen irrota pistoke pitäen kädellä pistorasiasta. ÄLÄ vedä virtajohtosta.
7. Älä upota virtajohtoa, pistoketta tai koko laitetta veteen tai muihin nesteisiin. Älä altista laitetta säävaikutukselle (vesisade, aurinko, jne.). Älä käytä hyvin kosteissa tiloissa (kylpyhuone, kostea mökki).
8. Tarkista säännöllisesti johdon kunto. Jos virtajohto on vaurioitunut, se on korjattava valtuutetussa huoltoliikkeessä vaaratilanteiden välttämiseksi.
9. Älä käytä laitetta, mikäli sen virtajohto on vaurioitunut tai jos laite on pudonnut tai vaurioitunut muulla tavalla tai se ei toimi oikein. Älä korjaa laitetta omaehtoisesti sähköiskuvaaran vuoksi. Vie viallinen laite asianmukaiselle huoltoliikkeelle tarkastettavaksi ja korjattavaksi. Kaikkia korjauksia saa tehdä ainoastaan valtuutetussa huoltoliikkeessä.

Virheellinen korjaus voi aiheuttaa käyttäjän vakavan loukkaantumisvaaran.

10. Sijoita laite viileälle, tukevalle ja tasaiselle alustalle, pitäen turvaväliä lämmityslaitteista ja kodinkoneista, kuten sähköhellasta, kaasupolttimista jne.
11. Älä käytä laitetta tulenarkojen aineiden läheisyydessä.
12. Virtajohto on estettävä roikkumisesta pöydän reunan yli tai kuumien pintojen koskettamisesta.
13. Älä jätä laitetta tai virransyöttölaitetta pistorasiaan ilman valvontaa.
14. Lisäsuojauksen varmistamiseksi suositellaan asentamaan laitteen virtapiiriin vikavirtasuojakytkimen (RCD), jonka nimellisvirta on korkeintaan 30 mA. Täältä osin on otettava yhteyttä pätevään sähköasentajaan.
15. Älä upota laitetta veteen tai muuhun nesteeseen. Ei sovellu pestäväksi astianpesukoneessa.
16. Ennen pudistusta ja varusteiden vaihtoa aseta nopeudensäätöpainike OFF-asentoon ja irrota kaapeli pistorasiasta.
17. Ennen laitteen käynnistystä varmista, että kaikki osat ja varusteet on asennettu oikein.
18. Kuumia aineita sekoitettaessa toimi erittäin varovasti palovamman välttämiseksi.
19. Laite on tarkoitettu pienten ruoka-annosten valmistelua varten. Laite ei ole tarkoitettu elintarvikkeiden teolliseen jalostukseen.
20. Älä käytä erilaisia varusteita (sekoitusta ja vatkausta varten) samaan aikaan.
21. Suurin jatkuva käyttöaika on 5 minuuttia. Tämän aikavälin kuluttua odota kunnes laite jäähtyy ennen kuin käynnistät sen uudelleen.

LAITTEEN RAKENNE (kuva 1 ja 2)

- | | |
|--|-------------------------|
| 1. "Eject"-painike varusteiden irrottamista varten | 2. Nopeudensäätöpainike |
| 3. "Turbo"-painike | 4. Vatkaimet |
| 5. Sekoittimet | 6. Runko |

LAITTEEN KÄYTTÖ

1. Varmista, että laite on kytketty sähköverkkoon.
2. Asenna varusteet laitteen alaosassa oleviin aukkoihin. Vatkaimet soveltuvat asennettavaksi rinnakkain, mutta sekoittimet on asennettava siten, että levyvarusteinen sekoitin kiinnitetään isompaan aukkoon (kuva 2 ja 3).
3. Varmista, että varusteet on asennettu oikein.
4. Kytke kone virtaan ja asenna vatkaimet tai sekoittimet. Käynnistä yleiskone asettamalla nopeudensäätöpainike (2) vastaavaan sekoitusnopeuteen.
5. Käytön jälkeen aseta nopeudensäätöpainike (2) "0" -asentoon ja katkaise laitteesta virta.
6. Irrota varusteet painamalla "Eject"-painiketta (1).

PUHDISTUS JA HUOLTO

1. Ennen puhdistusta katkaise laitteesta virta.
2. Irrota varusteet ja pese niitä vedessä astianpesunesteellä. Ei sovellu pestäväksi astianpesukoneessa.
3. Pyyhi ulko-osat talouspaperilla tai pehmeällä kankaalla.
4. Älä käytä hankausmateriaaleja pudistukseen.
5. Älä upota laitetta veteen tai muuhun nesteeseen.

TEKNISEET TIEDOT

Virransyöttö: 220-240V~50Hz

Teho: 300W

Suurin teho: 750W

Laite on valmistettu 2. eristysluokassa eikä sitä tarvitse maadoittaa.
Laite on seuraavien direktiivien mukainen:
Matalajännitteiset sähkölaitteet (LVD)
Sähkömagneettisen yhteensopivuus (EMC)
Tuote on CE-merkitty nimikilvessä



Suojellaksesi ympäristöäsi: hävitä pahvilaatikot ja muovipussit ja kierrätä ne niille tarkoitetuissa jätteasioissa. Käytetyt koneet tulee toimittaa niihin erioistuneisiin keräyspisteisiin ympäristölle vaarallisten aineiden takia. Älä hävitä laitteita sekajätteessä.

**VARNOSTNI POGOJI. POMEMBNA NAVODILA ZA VARNOST UPORABE
PROSIMO PREBERITE IN POGLEDAJTE ZA PRIHODNJO REFERENCO**

Garancijski pogoji se razlikujejo, če se naprava uporablja v komercialne namene.

1. Pred uporabo izdelka natančno preberite in upoštevajte naslednja navodila. Proizvajalec ne odgovarja za kakršno koli škodo zaradi napačne uporabe.
2. Izdelek se sme uporabljati samo v zaprtih prostorih. Izdelka ne uporabljajte za noben namen, ki ni združljiv z njegovo uporabo.
3. Veljavna napetost je 220-240V~ 50Hz. Iz varnostnih razlogov ni primerno priključiti več naprav na eno vtičnico.
4. Bodite previdni pri uporabi otrok. Otrokom ne dovolite, da se igrajo z izdelkom. Otrokom ali osebam, ki ne poznajo naprave, ne dovolite, da jih uporabljajo brez nadzora.
5. **OPOZORILO:** Napravo lahko uporabljajo otroci, starejši od 8 let, in osebe z zmanjšanimi fizičnimi, čutnimi ali duševnimi sposobnostmi ali osebe, ki nimajo izkušenj ali znanja o napravi, samo pod nadzorom osebe, odgovorne za njihovo varnost, ali če so bili poučeni o varni uporabi naprave in se zavedajo nevarnosti, povezanih z delovanjem naprave. Otroci se ne smejo igrati z napravo. Čiščenje in vzdrževanje naprave ne smejo izvajati otroci, razen če so starejši od 8 let in se te dejavnosti izvajajo pod nadzorom.
6. Ko končate z uporabo izdelka, ne pozabite nežno odstraniti vtiča iz vtičnice, ki drži vtičnico z roko. Nikoli ne vlecite napajalnega kabla !!!
7. Izdelka nikoli ne pustite priključiti na vir energije brez nadzora. Tudi če se uporaba prekine za kratek čas, jo izklopite iz omrežja, odklopite napajanje.
8. Napajalnega kabla, vtiča ali celotne naprave nikoli ne postavljajte v vodo. Izdelka nikoli ne izpostavljajte atmosferskim pogojem, kot so neposredna sončna svetloba ali dež, itd. Nikoli ne uporabljajte izdelka v vlažnih pogojih.
9. Redno preverjajte stanje napajalnega kabla. Če je napajalni kabel poškodovan, morate izdelek obrniti na strokovno servisno mesto, ki ga je treba zamenjati, da se izognete nevarnim situacijam.
10. Izdelka nikoli ne uporabljajte s poškodovanim napajalnim kablom ali če je padel ali kako drugače poškodovan ali če ne deluje pravilno. Ne poskušajte popraviti poškodovanega izdelka, ker lahko povzroči električni udar. Poškodovano napravo vedno obrnite na strokovno servisno mesto, da jo popravite. Vsa popravila lahko opravijo samo pooblašteni serviserji. Nepravilno izvedeno popravilo lahko povzroči nevarne situacije za uporabnika.
11. Izdelka nikoli ne postavljajte na tople ali vroče površine ali v kuhinjske aparate, kot so električna pečica ali plinski gorilnik.
12. Izdelka ne uporabljajte blizu gorljivih snovi.
13. Ne pustite, da kabel visi čez rob števca.
14. Za dodatno zaščito je priporočljivo namestiti napravo za diferenčni tok (RCD) z nazivnim preostalim tokom v električnem tokokrogu.
15. Motorne enote ne potaplajte v vodo. Ne perite v pomivalnih strojih.
16. Pred čiščenjem in odstranitvijo pribora nastavite nadzor hitrosti v položaj OFF (IZKLOP)

in izključite napajalni kabel.

17. Pred uporabo naprave preverite, ali so vsi deli in pribor pravilno nameščeni.

18. Med mešanjem vročih izdelkov bodite zelo previdni, da se izognete gorenju.

19. Naprava je bila zasnovana za pripravo majhnih količin živilskih proizvodov. Naprava ni namenjena industrijski predelavi hrane.

20. Ne uporabljajte različnih vrst dodatkov (npr. Za mešanje in stepanje) hkrati.

21. Najdaljši čas neprekinjenega delovanja je 5 minut. Po petih minutah delovanja naprave izklopite in pustite, da se ohladi.

OPIS NAPRAVE (slika 1 in 2)

1.gumb za izmet metlic

3.gumb turbo

5.komplet vilic za gnetenje

2. večstopenjsko stikalo

4. komplet vilic za stepanje

6. telo mešalnika

UPORABA NAPRAVE

1.Prepričajte se da je naprava izklopljena.

2.Vstavite nastavke v luknje pod napravo. Komplet vilic za stepanje in gnetenje vstavimo vzporedno, nastavke za gnetenje in mešanje ki ima disk vstavimo v večjo luknjo. (slika 2 in 3)

3.Prepričajte se da so nastavki pravilno vstavljeni.

4.Vtaknite vtič v vtičnico. Ročni mešalnik vklopite s preklopom hitrosti na primerno hitrost.

5.Po uporabi izklopite napravo in potegnite vtič iz vtičnice.

6.Pritisnite gumb za izmet, da odstranite nastavke.

PODROBNA VARNOSTNA OPOZORILA

1.Ročnega mešalnika ne namakajte v vodi ali v drugih tekočinah.

2.Pred čiščenjem izklopite napravo in potegnite vtič iz vtičnice.

3.Pred uporabo preverite če so vsi nastavki primerno nameščeni.

4.Med mešanjem vročih izdelkov bodite previdni, da se izognete gorenju.

5.Naprava je oblikovana za pripravo majhne količine hrane. Napravo ni namenjena za industrijsko pridelavo hrane.

6.Ne uporabljajte različnih nastavkov (za mešanje in stepanje) ob istem času.

7.Najvišji dovoljeni čas za neprekinjeno delovanje naprave je 5 minut. Po 5 minutah napravo izklopite in počakajte da se ohladi.

ČIŠČENJE IN VZDRŽEVANJE

1.Po uporabi izklopite napravo in potegnite vtič iz vtičnice.

2.Pred čiščenjem odstranite nastavke. Ne perite v pomivalnem stroju.

3.Zunanje dele obrišite s kuhinjsko brisačo ali mehko krpo.

4.Ne uporabljajte abrazivnih materialov.

5.Mešalnika ne namakajte v vodi ali drugih tekočinah.

TEHNIČNI PODATKI

Moč: 300W Max: 750W

Napetost: 220-240V~ 50Hz

Naprava spada v II izolacijski razred.

Naprava je skladna z direktivami EU o:

- Nizki napetosti (LVD)

- Elektromagnetni kompatibilnosti (EMC)

Naprava ima oznako CE na tipski ploščici.



Zaščita okolja

Prosimo ločite kartonske škatle od plastičnih vreč, ter jih odvrzite v primerne koše za smeti. Odslužene naprave zavrzite v zbirne centre zaradi nevarnih komponent, ki lahko ogrožajo okolje. Naprave ne zavrzite v navaden koš za smeti.

ČESKY

VŠEOBECNÉ BEZPEČNOSTNÍ PODMÍNKY

DŮLEŽITÉ POKYNY TÝKAJÍCÍ SE BEZPEČNOSTI POUŽÍVÁNÍ POZORNĚ PŘEČTĚTE A UCHOVEJTE PRO BUDOUCÍ POUŽITÍ

1. Před zahájením používání zařízení si přečtěte návod k obsluze a postupujte podle pokynů v něm obsažených. Výrobce neodpovídá za škody způsobené používáním zařízení v rozporu s jeho určením nebo jeho nesprávnou obsluhou.

2. Zařízení slouží pouze pro domácí použití. Nepoužívejte je k jiným účelům, které jsou v rozporu s jeho určením.
3. Zařízení je nutné zapojit pouze do uzemněné zásuvky 220-240V ~50Hz.
Za účelem zvýšení bezpečnosti provozu není dovoleno zapojovat do jednoho proudového okruhu současně více elektrických zařízení.
4. Dbejte na zvýšenou opatrnost při používání zařízení, pokud se v jeho blízkosti zdržují děti. Nedovolte dětem, aby si hrály se zařízením, nedovolte používat zařízení dětem ani osobám, které nebyly seznámeny s obsluhou zařízení.
5. **VAROVÁNÍ:** Toto zařízení smí používat děti starší 8 let a osoby s fyzickými, smyslovými nebo psychickými schopnostmi nebo osoby, které nemají zkušenosti nebo znalosti zařízení, pokud se to děje pod dohledem osoby odpovídající za jejich bezpečnost nebo jim byly předány pokyny o bezpečném používání zařízení, a jsou si vědomy nebezpečí souvisejícího s jeho používáním. Zařízení není hračka pro děti. Čištění a údržbu zařízení nesmí provádět děti, ledaže jsou starší 8 let a tuto činnost provádějí pod dozorem.
6. Vždy po dokončení používání vyjměte zástrčku z napájecí zásuvky podržením zásuvky rukou. **NETAHEJTE** za síťový kabel.
7. Neponořujte kabel, zástrčku ani celé zařízení do vody nebo jiné kapaliny. Nevystavujte zařízení působení povětrnostních podmínek (déšť, slunce atd.) ani je nepoužívejte v podmínkách zvýšené vlhkosti (koupelny, vlhké bungalovy).
8. Pravidelně kontrolujte stav napájecího kabelu. Došlo-li k jeho poškození, musí být provedena jeho výměna ve specializované opravně, aby se zabránilo ohrožení.
9. Nepoužívejte zařízení, které má poškozený napájecí kabel, bylo upuštěno na zem nebo bylo poškozeno jakýmkoli jiným způsobem, příp. nepracuje správně. Neopravujte zařízení samostatně, nebezpečí úrazu elektrickým proudem. Poškozené zařízení odevzdejte v příslušné servisní opravně za účelem kontroly nebo provedení opravy. Jakékoli opravy smí provádět výhradně oprávněná servisní místa. Nesprávně provedená oprava může vyvolat vážné ohrožení pro uživatele.
10. Zařízení postavte na chladnou, stabilní a rovnou podložku, v bezpečné vzdálenosti od zahřívajících se kuchyňských spotřebičů, jako např.: elektrický sporák, plynový hořák atp.
11. Nepoužívejte zařízení v blízkosti snadno hořlavých materiálů.
12. Napájecí kabel nesmí viset přes hranu stolu nebo se dotýkat horkých povrchů.
13. Neponechávejte zapnuté zařízení ani napájecí zdroj pro zásuvku bez dozoru.
14. Pro zajištění dodatečné ochrany se doporučuje nainstalovat v elektrickém obvodu RCD zařízení s jmenovitým diferenciálním proudem.
15. Neponořujte zařízení do vody ani do žádné jiné kapaliny. Nemyjte je v myčce nádobí.
16. Před čištěním a výměnou příslušenství nastavte volič rychlosti do polohy OFF a vypněte napájecí kabel ze zásuvky.
17. Před zapnutím zařízení zkontrolujte, zda byly všechny díly a příslušenství správně namontovány.
18. Při mixování teplých potravin dbejte na zvýšenou opatrnost, aby nedošlo k popálení.
19. Zařízení bylo vyvinuto pro přípravu malých porcí potravin. Zařízení neslouží k průmyslovému zpracování potravin.

20. Nepoužívejte současně příslušenství různého druhu (k míchání a šlehání).

21. Maximální doba nepřetržitě práce činí 5 minut. Po uplynutí této doby počkejte, až zařízení vychladne, a teprve potom pokračujte v práci.

POPIS ZAŘÍZENÍ (obrázek 1 a 2)

- | | |
|---|------------------------|
| 1. Tlačítko "Eject" pro uvolnění nástavců | 2. Volič rychlosti |
| 3. Tlačítko "Turbo" | 4. Nástavce ke šlehání |
| 5. Nástavce k míchání | 6. Tělo mixéru |

POUŽÍVÁNÍ ZAŘÍZENÍ

1. Ujistěte se, zda je zařízení odpojeno od elektrické sítě.
2. Vložte nástavce do otvorů ve spodní části zařízení. Šlehačí nástavce mohou být vkládány souběžně, zatímco nástavce pro míchání je nutné vložit tak, aby byl nástavec s destičkou umístěn ve větším ze dvou otvorů v zařízení (obrázek 2 a 3).
3. Ujistěte se, zda jsou nástavce dobře vloženy.
4. Zapojte mixér do zásuvky, šlehačí nebo míchací nástavce mixéru vložte do zpracovávaných potravin. Zapněte mixér přeprnutím voliče rychlosti (2) na přiměřenou rychlost míchání.
5. Po dokončení práce nastavte volič rychlosti (2) do polohy "0" a odpojte mixér od elektrické zásuvky.
6. Vyjměte nástavce mixéru stisknutím tlačítka "Eject" (1).

ČIŠTĚNÍ A ÚDRŽBA

1. Před čištěním odpojte zařízení od elektrické zásuvky.
2. Odpojte příslušenství od mixéru a pak je umyjte ve vodě s přípravkem na mytí nádobí. Nečistěte v myčce na nádobí.
3. Vnější části otřete kuchyňským ručníkem nebo měkkou utěrkou.
4. Při čištění nepoužívejte brusné materiály.
5. Neponořujte do vody ani do žádné jiné kapaliny.

Zařízení je vyrobeno ve II. izolační třídě a nevyžaduje uzemnění.

Zařízení je shodné s požadavky směrnice:

Nízkonapětová elektrická zařízení (LVD)

Elektromagnetická kompatibilita (EMC)

Výrobek má označení CE na továrním štítku

TECHNICKÉ ÚDAJE

Napájení: 220-240V~ 50Hz

Výkon: 300W

Maximální výkon: 750W



Ochrana životního prostředí. Kartón odevzdejte do sběru. Polyetylenové sáčky (PE) vyhazujte do kontejneru na plasty. Vysloužilý přístroj odevzdejte do příslušného sběrného dvoru, protože některé části zařízení mohou představovat pro životní prostředí nebezpečí. Elektrický přístroj odevzdejte tak, aby se omezilo jeho opětovné používání. Pokud jsou v přístroji baterie, vyjměte je a odevzdejte do příslušného sběrného místa zvlášť. Přístroj nevyhazujte do popelnic ani kontejneru na směsný odpad!!

DANSKI

ALMINDELIGE SIKKERHEDSBETINGELSER VIGTIGE INSTRUKTIONER FOR SIKKERHEDSVEJLEDNING SKAL LÆSES GRUNDIGT OG GEMMES FOR FREMTIDEN

1. Læs brugervejledningen, før du bruger enheden, og følg instruktionerne i den. Fabrikanten er ikke ansvarlig for skader forårsaget af brug af enheden i strid mod den påtænkte anvendelse eller dens ukorrekte håndtering.
 2. Enheden er beregnet udelukkende til husholdningsbrug. Må ikke anvendes til andre formål, der ikke er i overensstemmelse med den tilsigtede anvendelse.
 3. Tilslut enheden kun til en jordforbundet stikkontakt på 220-240V ~50Hz.
- For at øge brugssikkerheden må man ikke tilslutte flere elektriske enheder samtidigt til en strømkreds.

4. Vær særlig forsigtig, når du bruger enheden i nærheden af børn. Lad ikke børn lege med enheden, lad børn eller personer, der ikke er bekendt med enheden, bruge den.
5. ADVARSEL: Dette udstyr kan anvendes af børn over 8 år og personer med begrænset fysisk, sensorisk eller mental evne eller personer, der ikke har erfaring eller kendskab til enheden, hvis dette sker under tilsyn af en person, der er ansvarlig for deres sikkerhed eller er blevet forsynet med instruktioner om enhedens sikre brug og er opmærksom på den fare, der er forbundet med brugen heraf. Børn skal ikke lege med enheden. Rengøring og vedligeholdelse af enheden bør ikke udføres af børn, medmindre de er over 8 år og overvåges.
6. Tag altid stikket ud af stikkontakten efter brug ved at holde stikket i hånden. Træk IKKE på strømledningen.
7. Sæt ikke kablet, stikket og hele enheden i vand eller anden væske. Udsæt ikke enheden for atmosfæriske forhold (regn, sol osv.). Brug ikke enheden under forhold med høj luftfugtighed (badeværelser, fugtige campinghuse).
8. Kontroller regelmæssigt tilstanden af strømledningen. Hvis strømledningen er beskadiget, skal den udskiftes af et specialiseret reparationsvirksomhed for at undgå fare.
9. Brug ikke enheden med en beskadiget strømledning, eller hvis den er blevet tabt eller beskadiget på anden måde, eller hvis den ikke fungerer korrekt. Reparer ikke enheden på egen hånd, da det kan forårsage stød. Returner den beskadigede enhed til det relevante servicecenter for inspektion eller reparation. Alle reparationer må kun udføres af autoriserede servicepunkter. Forkert udført reparation kan medføre alvorlig fare for brugeren.
10. Anbring enheden på en kølig, stabil overflade væk fra varmeapparater såsom: elkomfur, gasbrænder osv.
11. Brug ikke apparatet i nærheden af brændbare materialer.
12. Strømledningen kan ikke hænge over kanten af bordet eller røre ved varme overflader.
13. Forlad ikke enheden eller den adapter, der er tilsluttet til stikkontakten, uden opsyn.
14. For at sikre yderligere beskyttelse er det tilrådeligt at installere en reststrømsanordning (RCD) med en nominel reststrøm i det elektriske kredsløb.
15. Dyp ikke enheden i vand eller anden væske. Vask ikke i opvaskemaskine.
16. Inden rengøring og udskiftning af tilbehør skal du indstille hastighedsregulatoren til OFF og frakoble strømledningen elnettet.
17. Før du starter enheden, skal du kontrollere, at alle dele og tilbehør er korrekt installeret.
18. Ved blanding af varme produkter skal du være særlig forsigtig for ikke at blive brændt.
19. Enheden er designet til at forberede små portioner af fødevarerprodukter. Enheden er ikke brugt til industriel forarbejdning af fødevarer.
20. Brug ikke forskellige typer tilbehør (til blanding og piskning) på samme tid.
21. Den maksimale kontinuerlige arbejdstid er 5 minutter. Efter denne tid skal du vente, indtil enheden køler ned, før du begynder at arbejde igen.

BESKRIVELSE AF ENHEDEN (figur 1 og 2)

- | | |
|-------------------------------------|------------------------|
| 1. "Eject"-udløserknap til tilbehør | 2. Hastighedsregulator |
| 3. "Turbo"-knap | 4. Piskeris |
| 5. Rørekroge | 6. Kabinet |

ANVENDELSE AF ENHEDEN

1. Sørg for, at enheden er frakoblet nettet.
2. Indsæt piskeris/rørekroge i hullerne på bunden af enheden. Piskeris kan indsættes parallelt, mens rørekroge skal indsættes, således at krogen med pladen er placeret i den største af de to huller i enheden (figur 2 og 3).
3. Sørg for, at piskeris/rørekroge er godt indsat.
4. Tilslut mixeren strømforsyningen, indsæt piskeris eller rørekroge i ingredienserne. Start mixeren ved at skifte hastighedsregulatoren (2) til den passende blandingshastighed.
5. Efter afslutning af arbejdet skal hastighedsregulatoren (2) indstilles til "0"-positionen og mixeren skal frakobles elnettet.
6. Tag piskeris/rørekroge af ved at trykke på "Eject"-knappen (1).

RENGØRING OG VEDLIGEHOLDELSE

1. Inden rengøring skal enheden frakobles elnettet.
2. Fjern tilbehør, før du vasker dem i vand med opvaskemiddel. Vask ikke i opvaskemaskine.
3. Tør de ydre dele af med et køkkenhåndklæde eller en blød klud.
4. Brug ikke slibemidler til rengøring.
5. Dyp ikke i vand eller anden væske.

Enheden er lavet i II-isoleringsklasse og kræver ikke jordforbindelse.

Enheden opfylder kravene i direktiverne:

Lavspændings elektrisk udstyr (LVD)

Elektromagnetisk kompatibilitet (EMC)

Produktet er mærket med CE på typeskiltet

TEKNISKE DATA

Strømforsyning: 220-240V~ 50Hz

Effekt: 300W

Maksimal effekt: 750W



Af hensyn til miljøet. Venligst overfør papemballage til affaldspapir. Hæld polyethylenposer (PE) i plastbeholderen Slidt enhed skal returneres til det relevante punkt opbevaring, fordi det er farligt i enheden ingredienser kan udgøre en trussel for miljøet. Den elektriske enhed skal overleveres for at begrænse dets genanvendelse og brug. Hvis i enheden der er batterier, fjern dem og vende tilbage til punktet opbevares separat.

ΕΛΛΑΔΑ

ΓΕΝΙΚΟΙ ΚΑΝΟΝΕΣ ΑΣΦΑΛΕΙΑΣ ΣΗΜΑΝΤΙΚΕΣ ΟΔΗΓΙΕΣ ΓΙΑ ΤΗΝ ΑΣΦΑΛΕΙΑ ΣΤΗΝ ΧΡΗΣΗ ΔΙΑΒΑΣΤΕ ΠΡΟΣΕΚΤΙΚΑ ΚΑΙ ΦΥΛΑΞΤΕ ΤΟ ΓΙΑ ΤΟ ΜΕΛΛΟΝ

1. Πρωτού ξεκινήσετε να χρησιμοποιείτε τη συσκευή διαβάστε τις οδηγίες χρήσης και ενεργήστε σύμφωνα με τις υποδείξεις που περιλαμβάνονται σε αυτές. Ο κατασκευαστής δεν φέρει ευθύνη για ζημιές που προκλήθηκαν από χρήση της συσκευής ασύμφωνη με τον προορισμό της ή εσφαλμένο χειρισμό της.
2. Η συσκευή προορίζεται αποκλειστικά για οικιακή χρήση. Μη την χρησιμοποιείτε για άλλους σκοπούς, ασύμφωνους με τον προορισμό της.
3. Συνδέστε τη συσκευή αποκλειστικά σε πρίζα με γείωση 220-240V ~50Hz.
Για να αυξήσετε την ασφάλεια χρήσης μην συνδέετε ταυτόχρονα πολλές ηλεκτρικές συσκευές σε ένα ηλεκτρικό κύκλωμα.
4. Δείξτε ιδιαίτερη προσοχή κατά τη χρήση της συσκευής, όταν στο περιβάλλον αυτής βρίσκονται παιδιά. Μην επιτρέπετε σε παιδιά να παίζουν με τη συσκευή, μην αφήνετε παιδιά ή άτομα που δεν γνωρίζουν πως λειτουργεί η συσκευή να την χρησιμοποιούν.
5. ΠΡΟΕΙΔΟΠΟΙΗΣΗ: Η παρούσα συσκευή μπορεί να χρησιμοποιηθεί από παιδιά άνω των 8 ετών και από άτομα με περιορισμένη σωματική, αισθητηριακή ή ψυχική ικανότητα, ή άτομα που δεν έχουν εμπειρία ή γνώσεις πάνω στη συσκευή, εάν αυτό συμβαίνει υπό την επίβλεψη ατόμου υπεύθυνου για την ασφάλεια αυτών ή τους δόθηκαν οδηγίες με θέμα την ασφαλή χρήση της συσκευής και συνειδητοποιούν τους κινδύνους που σχετίζονται με τη χρήση αυτής. Τα παιδιά δεν πρέπει να παίζουν με τη συσκευή. Ο καθαρισμός και η συντήρηση της συσκευής δεν πρέπει να γίνεται από παιδιά, εκτός εάν

- είναι άνω των 8 ετών και οι ενέργειες αυτές πραγματοποιούνται υπό επίβλεψη.
6. Πάντοτε μετά από την ολοκλήρωση της χρήσης, αφαιρέστε το φισ από την πρίζα κρατώντας το φισ με το χέρι. ΜΗΝ το τραβάτε από το καλώδιο.
 7. Μην βυθίζετε το καλώδιο, το φισ καθώς και ολόκληρη τη συσκευή στο νερό ή σε άλλο υγρό. Μην αφήνετε τη συσκευή υπό την επίδραση των ατμοσφαιρικών συνθηκών (βροχή, ήλιος κτλ) και μην τη χρησιμοποιείτε σε συνθήκες αυξημένης υγρασίας (μπάνιο, μπανγκαλόου).
 8. Κατά διαστήματα ελέγχετε την κατάσταση του καλωδίου τροφοδοσίας. Εάν το καλώδιο τροφοδοσίας έχει υποστεί βλάβη, πρέπει να αντικατασταθεί από εξειδικευμένο συνεργείο επισκευών για τη αποφυγή κινδύνων.
 9. Μην χρησιμοποιείτε τη συσκευή με καλώδιο τροφοδοσίας που έχει υποστεί βλάβη ή εάν έχει πέσει ή έχει υποστεί βλάβη με οποιονδήποτε άλλο τρόπο ή δεν λειτουργεί σωστά. Μην επισκευάζετε τη συσκευή μόνοι σας, διότι υφίσταται ο κίνδυνος ηλεκτροπληξίας. Δώστε τη συσκευή που έχει υποστεί βλάβη σε κατάλληλο σημείο τεχνικού ελέγχου για να ελεγχθεί ή να επισκευαστεί. Μπορεί να επισκευαστεί αποκλειστικά από εξουσιοδοτημένα σημεία τεχνικού ελέγχου. Η ακατάλληλη επισκευή μπορεί να προκαλέσει σοβαρό κίνδυνο για τον χρήστη.
 10. Τοποθετήστε τη συσκευή σε δροσερή, σταθερή, επίπεδη επιφάνεια μακριά από θερμαινόμενες συσκευές κουζίνας, όπως: ηλεκτρική κουζίνα, καυστήρας αερίου κτλ.
 11. Μην χρησιμοποιείτε τη συσκευή κοντά σε εύφλεκτα υλικά.
 12. Το καλώδιο τροφοδοσίας δεν πρέπει να κρέμεται έξω από την άκρη του τραπεζιού ή να έρχεται σε επαφή με θερμές επιφάνειες.
 13. Μην αφήνετε την ενεργοποιημένη συσκευή ή το φισ στην πρίζα χωρίς επίβλεψη.
 14. Για να διασφαλίσετε πρόσθετη προστασία, συνιστάται να εγκαταστήσετε στο ηλεκτρικό κύκλωμα αντιηλεκτροπληξιακό διακόπτη με ονομαστικό διαφορικό ρεύμα.
 15. Μην βυθίζετε τη συσκευή στο νερό ή σε άλλο υγρό. Μην την πλένετε στο πλυντήριο πιάτων.
 16. Πριν τον καθαρισμό και την αντικατάσταση των εξαρτημάτων ρυθμίστε την ταχύτητα στη θέση OFF και αποσυνδέστε το καλώδιο τροφοδοσίας από το δίκτυο.
 17. Πριν από την ενεργοποίηση της συσκευής ελέγξτε εάν όλα τα τμήματα και εξαρτήματα συναρμολογήθηκαν σωστά.
 18. Κατά την ανάμειξη ζεστών προϊόντων προσέχετε ιδιαίτερα να μην υποστείτε έγκαυμα.
 19. Η συσκευή σχεδιάστηκε για την προετοιμασία μικρών μερίδων προϊόντων διατροφής. Η συσκευή δεν χρησιμοποιείται για βιομηχανική επεξεργασία τροφίμων.
 20. Μην χρησιμοποιείτε ταυτόχρονα εξαρτήματα διαφορετικού τύπου (για

ανάμειξη και κτύπημα).

21. Ο μέγιστος χρόνος συνεχόμενης λειτουργίας ανέρχεται σε 5 λεπτά. Μετά το χρονικό διάστημα αυτό, περιμένετε έως ότου η συσκευή κρυώσει για να επαναλάβετε τη λειτουργία.

ΠΕΡΙΓΡΑΦΗ ΤΗΣ ΣΥΣΚΕΥΗΣ (σχέδιο 1 και 2)

1. Πλήκτρο "Eject" απελευθέρωσης των εξαρτημάτων
2. Διακόπτης ρύθμισης της ταχύτητας
3. Πλήκτρο "Turbo"
4. Εξαρτήματα για κτύπημα
5. Εξαρτήματα για ανάμειξη
6. Κορμός του μίξερ

ΧΡΗΣΗ ΤΗΣ ΣΥΣΚΕΥΗΣ

1. Βεβαιωθείτε ότι η συσκευή είναι αποσυνδεδεμένη από το ηλεκτρικό δίκτυο.
2. Τοποθετήστε τα εξαρτήματα στις οπές στο κάτω μέρος της συσκευής. Τα εξαρτήματα για το κτύπημα μπορούν να τοποθετηθούν παράλληλα ενώ τα εξαρτήματα ανάμειξης πρέπει να τοποθετηθούν ώστε το εξάρτημα με το δίσκο να τοποθετηθεί στην μεγαλύτερη από τις δύο οπές της συσκευής (σχέδιο 2 και 3).
3. Βεβαιωθείτε, ότι τα εξαρτήματα έχουν τοποθετηθεί σωστά.
4. Συνδέστε το μίξερ στο ρεύμα, τοποθετήστε τα εξαρτήματα κτυπήματος ή ανάμειξης του μίξερ στα συστατικά. Ενεργοποιήστε το μίξερ με τον διακόπτη ρύθμισης της ταχύτητας (2) στην κατάλληλη ταχύτητα ανάμειξης.
5. Μετά την ολοκλήρωση της λειτουργίας, θέστε τον διακόπτη ρύθμισης της ταχύτητας (2) στη θέση "0" και αποσυνδέστε το μίξερ από το ηλεκτρικό δίκτυο.
6. Αφαιρέστε τα εξαρτήματα του μίξερ πιέζοντας το πλήκτρο "Eject" (1).

ΚΑΘΑΡΙΣΜΟΣ ΚΑΙ ΣΥΝΤΗΡΗΣΗ

1. Πριν από τον καθαρισμό αποσυνδέστε τη συσκευή από το δίκτυο.
2. Αφαιρέστε τα εξαρτήματα προτού τα πλύνετε σε νερό με υγρό πιάτων. Μην το πλένετε στο πλυντήριο πιάτων.
3. Σκουπίστε τα εξωτερικά τμήματα με πετσέτα κουζίνας ή μαλακό πανί.
4. Μην χρησιμοποιείτε για τον καθαρισμό αποξεστικά προϊόντα.
5. Μην το βυθίζετε στο νερό ούτε σε άλλο υγρό.

ΤΕΧΝΙΚΑ ΧΑΡΑΚΤΗΡΙΣΤΙΚΑ

Τροφοδοσία: 220-240V~ 50Hz

Ισχύς: 300W

Μέγιστη ισχύς: 750W

Η συσκευή ανήκει στη 2η κλάση μόνωσης και δεν απαιτεί γείωση.

Η συσκευή είναι σύμφωνη με τις απαιτήσεις των οδηγιών:

Ηλεκτρική συσκευή χαμηλής τάσης (LVD)

Ηλεκτρομαγνητική συμβατότητα (EMC)

Το προϊόν φέρει το σήμα CE στην πινακίδα χαρακτηριστικών



φροντίζουμε το φυσικό περιβάλλον. Παρακαλούμε να πετάτε τις συσκευασίες από χαρτόνι στον κάδο ανακύκλωσης απορριμμάτων χαρτιού. Τις σακούλες από πολυαιθυλένιο (PE), απορρίψτε τις στον κάδο ανακύκλωσης πλαστικών. Η φθαρμένη συσκευή πρέπει να απορριπτεί στο κατάλληλο σημείο, εξαιτίας των επικινδυνών στοιχείων που περιέχει και τα οποία μπορεί να αποτελέσουν απειλή για το περιβάλλον. Η ηλεκτρική συσκευή πρέπει να απορριπτεί με τέτοιο τρόπο ώστε να περιοριστεί η επαναχρησιμοποίησή της. Εάν στη συσκευή βρίσκονται μπαταρίες, αυτές πρέπει να αφαιρεθούν και να πεταχτούν σε ξεχωριστό κάδο.

HRVATSKI

OPĆI SIGURNOSNI UVJETI
VAŽNE SIGURNOSNE UPUTE

PROČITAJTE PAŽLJIVO I SAČUVAJTE ZA BUDUĆU UPOTREBU

1. Prije rukovanja uređajem pažljivo pročitajte upute za uporabu. Mikser koristite isključivo prema uputama. Proizvođač ne snosi odgovornost za štetu uzrokovanu uporabom uređaja koja nije sukladna namjeni ili zbog nepravilnog rukovanja.
2. Uređaj je namijenjen samo za domaćinstvo. Nemojte koristiti u druge svrhe koje nisu u

skladu s namjeravanom uporabom.

3. Uređaj priključiti u zidnu utičnicu s uzemljenjem 220-240V ~50Hz.

Kako biste povećali sigurnost uporabe, nemojte istodobno priključiti mnoge električne uređaje u jedan strujni krug.

4. Budite oprezni prilikom korištenja uređaja kada su djeca u blizini. Nemojte dozvoliti djeci niti osobama koje nisu upoznate s uređajem da ga koriste.

5. **UPOZORENJE:** Ovaj uređaj smiju koristiti djeca starija od 8 godina i osobe smanjenih tjelesnih, osjetljivih i mentalnih sposobnosti, ili neiskusne osobe ako su pod nadzorom ili su obaviješteni kako proizvod koristiti na siguran način te razumiju potencijalnu opasnost. Djeca ne smiju se igrati ovim uređajem. Djeca mogu čistiti i održavati uređaj ako su starija od 8 godina i rade to pod nadzorom.

6. Nakon uporabe uvijek iskopčavajte uređaj iz mreže lagano povlačeći utikač iz utičnice. NE povlačite za naponski kabel.

7. Ne uranjajte kabel, utikač ili cijeli uređaj u vodu ili drugu tekućinu. Nemojte izlagati uređaj atmosferskim uvjetima (kiša, sunce, itd.) ili ga koristiti u uvjetima visoke vlažnosti (kupaonice, vlažne kamp kuće).

8. Povremeno provjeravajte stanje kabela za napajanje. Ako je kabel za napajanje oštećen, treba ga zamijeniti od strane specijaliziranog servisa kako bi se izbjegla opasnost.

9. Nemojte koristiti uređaj s oštećenim npojnim ili ako je na bilo koji drugi način oštećen ili ako ne radi ispravno. Nikada ne pokušavajte sami popraviti uređaj, jer postoji opasnost od strujnog udara. Povjerite sve popravke ovlaštenom centru ili servisu. Nepravilni popravci će uzrokovati ozbiljnu opasnost za korisnika.

10. Uvijek stavljajte uređaj na suhu, ravnu i stabilnu površinu, podalje od vrućih kućnih uređaja kao što su električni ili plinski štednjak, itd.

11. Ne koristite uređaj blizu lako zapaljivih materijala.

12. Kabel za napajanje ne može se objesiti preko ruba stola ili dodirivati vruće površine.

13. Nemojte ostavljati uređaj ili mrežni adapter priključen na utičnicu bez nadzora.

14. Da bi se osigurala dodatna zaštita, poželjno je instalirati u električnom krugu rezidualni strujni uređaj (RCD) s nazivnom rezidualnom strujom.

15. Ne uranjajte uređaj u vodu ili drugu tekućinu. Nemojte prati u perilici posuđa.

16. Prije čišćenja i mijenjanja pribor, postavite kontrolu brzine u OFF položaj i iskopčajte napojni kabel iz mreže.

17. Prije pokretanja uređaja provjerite jesu li svi dijelovi i pribor ispravno instalirani.

18. Prilikom miješanja vrućih proizvoda pazite da ne dođe do opekline.

19. Uređaj je namijenjen za priređivanje malih porcija hrane. Uređaj se ne koristi za industrijsku preradu hrane.

20. Nemojte istovremeno koristiti različite vrste pribora (za miješanje i pjenjače).

21. Maksimalno kontinuirano radno vrijeme iznosi 5 minuta. Nakon tog vremena, pričekajte da se uređaj ohladi da bi ponovno započeo s radom.

OPIS UREĐAJA (crtež 1 i 2)

1. Tipka "Eject" za izbacivanje nastavaka

3. Tipka "Turbo"

5. Nastavak za miješanje

2. Prekidač za kontrolu brzine

4. Pjenjače

6. Trup miksera

UPORABA UREDAJA

1. Uvjerite se da je uređaj iskopčan iz utičnice.
2. Umetnite nastavke u rupe na dnu uređaja. Pjenjače mogu se umetnuti paralelno, dok nastavci za miješanje moraju se umetnuti tako da nastavak s pločom bude postavljen u veći od dva otvora uređaja (crtež 2 i 3).
3. Uvjerite se da su nastavci dobro umetnuti.
4. Spojite mikser na utičnicu, umetnite nastavke za miješanje ili pjenjače u sastojke. Pokrenite miješalicu prebacivanjem prekidača za kontrolu brzine (2) na odgovarajuću brzinu miješanja.
5. Nakon završetka rada, postavite prekidač za kontrolu brzine (2) u položaj "0" i odvojite mikser od napajanja.
6. Uklonite nastavke miksera pritiskom na tipku "Eject" (1).

ČIŠĆENJE I ODRŽAVANJE

1. Prije čišćenja iskopčajte uređaj iz utičnice.
2. Uklonite pribor prije nego što ih operete u vodi s sapunom za posuđe. Nemojte čistiti u perilici posuda.
3. Obrišite vanjske dijelove kuhinjskim ručnikom ili mekom krpom.
4. Nemojte koristiti čišćenje abraziva.
5. Nemojte uranjati u vodu ili neku drugu tekućinu.

TEHNIČKI PODACI

Napajanje: 220-240V ~50Hz

Snaga: 300W

Maksimalna snaga: 750W

Uređaj je izrađen prema II klase izolacije i ne zahtijeva uzemljenje.

Uređaj udovoljava zahtjevima direktiva:

Niskonaponska električna oprema (LVD)

Elektromagnetska kompatibilnost (EMC)

Proizvod označen s CE na natpisnoj pločici



Vodimo brigu o prirodnom okolišu. Kartonsku ambalažu molimo prenijeti na otpadni papir. Polietilen (PE) vreće bacati u kontejner za plastiku. Istrošena oprema treba biti premještena na prikladno mjesto za pohranu, jer sadrže u uređaju opasne tvari mogu predstavljati opasnost za okoliš. Električni uređaj mora biti predat u takvom stanju da se smanji mogućnost njegove ponovne upotrebe. Ako vaš uređaj ima baterije, treba njih ukloniti i predati na mjesto za pohranu odvojeno.

ITALIANO

CONDIZIONI GENERALI DI SICUREZZA

ISTRUZIONI IMPORTANTI DI SICUREZZA D'USO

LEGGERE ATTENTAMENTE E CONSERVARE PER FUTURI RIFERIMENTI

1. Prima dell'uso, leggere attentamente le istruzioni e attenersi a tutte le indicazioni riportate nei rispettivi capitoli. Il produttore declina ogni responsabilità per danni dovuti all'uso non conforme alla destinazione d'uso o all'uso scorretto.
2. Lo sbattitore è un dispositivo per uso domestico. Non deve essere usato per altri scopi, non conformi alla sua destinazione d'uso.
3. Il dispositivo deve essere collegato ad una presa con messa a terra 220-240V ~50Hz. Per migliorare la sicurezza d'uso, ad un solo circuito di corrette non devono essere collegati contemporaneamente tanti dispositivi elettrici.
4. Utilizzare il dispositivo con tanta cautela, soprattutto in presenza di bambini. Non permettere che i bambini o le persone che non hanno letto le istruzioni usino il dispositivo.
5. **AVVERTENZA:** Il dispositivo può essere usato dai bambini di età superiore agli 8 anni e dalle persone con capacità fisiche, sensoriali o mentali limitate, dalle persone inesperte o che non conoscono il dispositivo, solo sotto la supervisione di una persona responsabile della loro sicurezza o dopo aver ricevuto le indicazioni sull'uso sicuro del dispositivo e a condizione di essere consapevoli dei pericoli legati al suo uso. I bambini non devono giocare con il dispositivo. Le operazioni di pulizia e manutenzione non devono essere effettuate dai bambini, salvo i bambini di età superiore agli 8 anni, sempre sotto la

supervisione di un adulto.

6. Sempre al termine del lavoro, staccare la spina dalla presa, tenendo la presa con la mano. **NON** tirare il cavo di alimentazione.

7. Non immergere il cavo, né la spina o l'intero dispositivo in acqua o in altri liquidi. Non esporre

il dispositivo agli agenti atmosferici (pioggia, sole, ecc.). Non usare il dispositivo in condizioni di alta umidità (bagni, bungalow umidi).

8. Regolarmente controllare le condizioni del cavo di alimentazione. Se il cavo è danneggiato, deve essere sostituito da un tecnico specializzato per evitare qualsiasi pericolo.

9. Non usare il dispositivo con cavo di alimentazione danneggiato, se è caduto o è stato danneggiato in qualsiasi altro modo. Non usare il dispositivo malfunzionante. Non riparare il dispositivo autonomamente (pericolo di scossa elettrica). Il dispositivo danneggiato deve essere riportato in un centro assistenza per il controllo o per la riparazione. Le riparazioni possono essere effettuate solo da centri assistenza autorizzati. La riparazione effettuata male può comportare gravi pericoli per l'utente.

10. Sistemare il dispositivo su una superficie fredda, stabile e piana, lontano dagli elettrodomestici come fornelli elettrici, bruciatore a gas, ecc.

11. Non usare il dispositivo in prossimità dei materiali infiammabili.

12. Il cavo di alimentazione non deve uscire fuori dal bordo del tavolo, né toccare le superfici calde.

13. È vietato lasciare il dispositivo acceso o incustodito.

14. Per garantire un'ulteriore sicurezza, nel circuito elettrico deve essere installato un dispositivo di protezione contro la corrente di guasto (RCD) con l'interruttore differenziale.

15. Non immergere il dispositivo in acqua, né in altri liquidi. Non lavare in lavastoviglie.

16. Prima di procedere con la pulizia o la sostituzione degli accessori, impostare la velocità su OFF e staccare la spina dalla presa.

17. Prima di accendere il dispositivo controllare se tutti gli elementi e gli accessori sono stati installati correttamente.

18. Se vengono lavorati prodotti caldi, fare attenzione – pericolo di ustione.

19. Il dispositivo è stato progettato per la preparazione delle piccole porzioni di prodotti alimentari. Non deve essere usato per il trattamento industriale di alimenti.

20. Non usare contemporaneamente diversi tipi di accessori (per mescolare e montare).

21. Il tempo massimo di lavoro continuo è di 5 minuti alla scadenza dei quali occorre lasciare raffreddare il dispositivo.

DESCRIZIONE DEL DISPOSITIVO (fig. 1 e 2)

1. Pulsante "Eject" per rilasciare le fruste

2. Pulsante per regolare la velocità

3. Pulsante "Turbo"

4. Frusta per montare

5. Frusta per mescolare

6. Corpo dello sbattitore

USO DEL DISPOSITIVO

1. Assicurarsi che il dispositivo sia scollegato dall'alimentazione.

2. Inserire le fruste nei fori sul fondo del dispositivo. Le fruste per montare possono essere inserite contemporaneamente, invece le fruste

per mescolare occorre inserire in modo tale che la frusta con piastrina sia inerita nel foro più grande (figura 2 e 3).

3. Assicurarsi che le fruste siano state inserite in modo corretto.

4. Collegare lo sbattitore alla corrente, inserire le fruste per montare o mescolare. Accendere

lo sbattitore impostando la velocità di miscelazione desiderata (2).

5. Al termine del lavoro, spostare il regolatore di velocità (2) in posizione "0". Scollegare lo sbattitore dalla rete elettrica.

6. Togliere le fruste premendo il pulsante "Eject" (1).

PULIZIA E MANUTENZIONE

1. Prima di procedere con la pulizia, scollegare il dispositivo dalla rete.

2. Togliere gli accessori e lavare in acqua con detergente per piatti. Non lavare in lavastoviglie.

3. Le parti esterne vanno asciugate con carta da cucina o con un panno morbido.

4. Per la pulizia non usare detergenti o materiali abrasivi.

5. Non immergere in acqua o in altri liquidi.

DATI TECNICI

Alimentazione: 220-240V ~50Hz

Potenza: 300W

Potenza massima: 750W

Il dispositivo è di II classe di isolamento e non richiede la messa a terra. Il dispositivo è conforme alle seguenti direttive:

Bassa tensione (LVD)

Compatibilità elettromagnetica (EMC)

Marcatura CE (vedi: targhetta dati).



Prendersi cura dell'ambiente

Gli imballi di cartone devono essere smaltiti nel contenitore per la carta. I sacchetti di polietilene (PE) vanno gettati nel contenitore per la plastica. L'apparecchio usato deve essere rottamato presso un centro di raccolta autorizzato, poiché contiene elementi pericolosi che potrebbero costituire una minaccia per l'ambiente. I dispositivi elettrici devono essere resi al fine di evitare il loro riutilizzo. Se il dispositivo contiene una batteria, deve essere rimossa e smaltita separatamente in un punto di raccolta.

Non gettare l'apparecchio nei contenitori dei rifiuti urbani!

македонски

ОПШТИ БЕЗБЕДНОСНИ УСЛОВИ

ВАЖНИ БЕЗБЕДНОСНИ ИНСТРУКЦИИ ЗА УПОТРЕБА

ВЕ МОЛИМЕ ПРОЧИТАЈТЕ ГО УПАТСТВОТО ВНИМАТЕЛНО И ЗАЧУВАЈТЕ ГО ЗА ВО ИДНИНА

1. Пред да почнете со користење на уредот прочитајте го упатството за употреба и следете ги инструкциите содржани во него. Производителот не е одговорен за штетата предизвикана при употреба на уредот спротивно од неговата намена или при несоодветно ракување.

2. Уредот е наменет исклучиво за домашна употреба. Не користете го за други цели кои не се во согласност со неговата намена.

3. Поврзете го уредот само со заземјен штекер од 220-240V ~50Hz.

Со цел да се зголеми безбедноста при користењето, не вклучувајте истовремено повеќе електрични уреди на едно струјно коло.

4. Бидете особено внимателни кога го користите уредот во близина на деца. Не дозволувајте деца да си играат со уредот. Не дозволувајте уредот да го користат деца или луѓе кои не се запознаени со него.

5. ПРЕДУПРЕДУВАЊЕ: Овој уред може да се користи од страна на деца кои имаат навршено најмалку 8 години, како и лица со намалени физички, сензорни или ментални способности или лица без искуство или познавање на уредот, само под услов кога на ваквите лица им е обезбеден соодветен надзор од лице кое одговара за нивната безбедност или кога им се дадени упатства како да го користат уредот на безбеден начин и притоа се свесни за опасностите поврзани со користењето на уредот кој гарантира дека ги разбираат придружните опасности. Уредот не смее да биде користен како играчка од

страна на деца. Деца не смеат да вршат работи поврзани со чистење или одржување на уредот, освен ако не се постари од 8 години и се надгледувани.

6. По употреба секогаш исклучувајте го уредот влечејќи за приклучокот и со другата рака придржувајќи го штекерот. НЕ исклучувајте го уредот со влечење на кабелот за напојување.

7. Немојте да ги потопувате кабелот, приклучокот и целиот уред во вода или друга течност. Не изложувајте го уредот на атмосферски влијанија (дожд, сонце, итн.) и не употребувајте го во услови на висока влажност (бањи, влажни камп-куќи).

8. Повремено проверувајте ја состојбата на кабелот за напојување. Ако кабелот за напојување е оштетен, треба да се замени во специјализиран сервис за да се избегне опасност.

9. Не користете го уредот доколку е оштетен кабелот за напојување или доколку уредот бил паднат или оштетен на кој било друг начин или ако не работи правилно. Немојте сами да го поправате уредот, бидејќи тоа може да предизвика струен удар. Оштетениот апарат однесете го во соодветен сервисен центар за проверка или поправка. Само овластени сервисни центри можат да ги вршат поправките. Неправилно извршената поправка може да предизвика сериозна опасност за корисникот.

10. Уредот треба да го поставите на ладна, стабилна површина, подалеку од грејни тела, како што се: електричен шпорет, плински уреди и сл.

11. Не користете го уредот во близина на запаливи материјали.

12. Кабелот за напојување не треба да виси под работ на масата или да се допира на топли површини.

13. Не оставајте го уредот или адаптерот за напојување во штекер без надзор.

14. За да се обезбеди дополнителна заштита, препорачливо е да се инсталира во електричното коло, уред за резидуална струја (RCD) со номинална диференцијална струја.

15. Не потопувајте го уредот во вода или во друга течност. Не мијте го во машина за миење садови.

16. Пред чистење и менување на дополнителна опрема, поставете ја контролата на брзината на OFF и исклучете го кабелот за напојување од електричната мрежа.

17. Пред употреба, проверете дали се правилно инсталирани сите делови и додатоци.

18. Кога мешате топли производи, внимавајте да не се изгорите.

19. Уредот е дизајниран за подготовка на мали порции од прехранбени производи.

Уредот не треба да се користи за индустриска обработка на храна.

20. Немојте да користите различни видови на додатоци (за мешање и матење) во исто време.

21. Максималното континуирано работно време е 5 минути. По ова, почекајте додека уредот не се излади пред повторно да почнете да го користите.

ОПИС НА УРЕДОТ (слики 1 и 2)

1.Копче "Eject" за ослободување на приклучните делови

3.Копче "Turbo"

2.Прекинувач за контрола на брзината

4.Приклучни делови за матење

УПОТРЕБА НА УРЕДОТ

- Осигурајте се дека уредот е исклучен од електричната мрежа.
- Ставете ги приклучните делови во отворите на дното на уредот. Приклучните делови за матење можат да се стават паралелно, додека деловите за мешање треба да се постават на таков начин што приклучниот дел со плочката се става во поголемиот од двата отвори на уредот (слики 2 и 3).
- Осигурајте се дека приклучните делови се правилно наместени.
- Приклучете го миксерот во напојување, ставете ги приклучните делови за матење или за мешање во состојките. Стартувајте го миксерот со вклучување на прекинувачот за контрола на брзината (2) до соодветната брзина на мешање.
- По завршувањето на работата, поставете го прекинувачот за контрола на брзината (2) во позиција "0" и исклучете го миксерот од напојувањето.
- Извадете ги приклучните делови од миксерот со притискање на копчето "Eject" (1).

ЧИСТЕЊЕ И ОДРЖУВАЊЕ

- Пред чистење исклучете го уредот од напојување.
- Отстранете ги приклучните делови пред да ги измиете во вода со средство за миење садови. Не мијте ги во машина за миење садови.
- Избришете ги надворешните делови со кујнски крпи или мека крпичка.
- Не користете абразивни средства за чистење.
- Не потопувајте го уредот во вода или во други течности.

ТЕХНИЧКИ ПОДАТОЦИ

Напојување: 220-240V ~50Hz

Моќност: 300W

Максимална моќност: 750W

Уредот е направен во класа II на изолација и не бара заземјување.

Уредот е во согласност со барањата на директивите за:

Електрични уреди на нисконапонска струја (LVD)

Електромагнетна компатибилност (EMC)

Производот е означен со знакот CE на табличката со спецификации



Се грижime за природната средина. Картонските паковки молиме да се наменат за рециклирање. Полиетиленовите кеси (PE) да се фрлат во контејнер за пластика. Искористениот уред треба да се предаде во соодветниот складирачки пункт, бидејќи небезбедните состојки кои се наоѓаат во уредот можат да бидат загрозување за средината. Електричниот уред треба да се предаде на начин кој ќе оневозможи негова повторна употреба и искористување. Доколку во уредот има батерии, треба да се извадат и посебно да се предадат во складирачкиот пункт.

NEDERLANDS

ALGEMENE VEILIGHEIDINSTRUCTIES

BELANGRIJKE INSTRUCTIES VOOR VEILIG GEBRUIK

LEES DE GEBRUIKSAANWIJZING ZORGVULDIG DOOR EN BEWAAR DEZE VOOR
LATER GEBRUIK

- Voordat u het apparaat in gebruik neemt, lees de gebruiksaanwijzing door en houd altijd aan de hier beschreven instructies. De producent is niet aansprakelijk voor schade die veroorzaakt is door verkeerd gebruik of onjuiste bediening van het apparaat.
- Het apparaat mag alleen gebruikt worden voor huishoudelijk gebruik. Het apparaat mag niet gebruikt worden voor doeleinden die niet in overeenstemming zijn met doeleinden waarvoor het werd ontworpen.
- Het apparaat mag alleen aangesloten worden op een geaard stopcontact 220-240V ~50Hz. Om de veiligheid van het gebruik te verhogen, mogen geen meerdere elektrische apparaten op hetzelfde stroomcircuit tegelijk aangesloten worden.
- Wees uiterst voorzichtig tijdens het gebruik van het apparaat wanneer kinderen in de buurt zijn. Kinderen mogen niet met het apparaat spelen. Kinderen en personen die het apparaat niet kennen mogen het apparaat niet gebruiken.
- LET OP: Dit apparaat mag gebruikt worden door kinderen vanaf 8 jaar en personen met

beperkte lichamelijke, zintuiglijke of geestelijke vermogens, of personen zonder ervaring of kennis van het apparaat alleen onder toezicht van een persoon die verantwoordelijk is voor hun veiligheid of als ze werden geïnstrueerd over het veilige gebruik van het apparaat en zijn zich bewust van de gevaren die verbonden zijn met het gebruik van het apparaat. Kinderen mogen niet met het apparaat spelen. Reiniging en onderhoud van het apparaat mag niet uitgevoerd worden door kinderen, tenzij zij ouder zijn dan 8 jaar en deze handelingen worden uitgevoerd onder toezicht.

6. Na gebruik trek altijd de stekker uit het stopcontact door het stopcontact met een hand vast te houden. Trek NIET aan het netsnoer.

7. Dompel het snoer, de stekker en het gehele apparaat niet onder in water of een andere vloeistof. Stel het product nooit bloot aan atmosferische omstandigheden (regen, zon, etc.) en gebruik het apparaat niet in vochtige omstandigheden (badkamer, vochtige kampeerhutten).

8. Controleer regelmatig de staat van de voedingskabel. Als de voedingskabel beschadigd is moet deze vervangen worden door een gespecialiseerd reparatiebedrijf om gevaar te voorkomen.

9. Gebruik nooit het apparaat als de voedingskabel beschadigd is of als het apparaat gevallen of beschadigd is op een andere manier of als het niet goed werkt. Repareer het apparaat niet zelf omdat dit een schok kan veroorzaken. Breng het beschadigde apparaat naar het juiste service centrum voor controle of reparatie. Alle reparaties mogen alleen uitgevoerd worden door erkende servicecentra. Een onjuist uitgevoerde reparatie kan ernstig gevaar veroorzaken voor de gebruiker.

10. Plaats het apparaat op een koel, stabiel en vlak oppervlak, weg van warmtebronnen zoals: elektrisch fornuis, gas brander, etc.

11. Gebruik het apparaat niet in de buurt van brandbare stoffen.

12. Laat de voedingskabel niet over de rand van een tafel hangen of hete oppervlakken aanraken.

13. Laat het apparaat of de voeding niet onbeheerd achter wanneer het aangesloten is op het stopcontact.

14. Om extra bescherming te bieden is het aanbevolen om een aardlekschakelaar (RCD) met nominale reststroom in het stroomcircuit te installeren.

15. Dompel het apparaat niet onder in water of een andere vloeistof. Was het apparaat niet in de afwasmachine.

16. Voordat u het apparaat gaat reinigen en de accessoires gaat verwisselen, zet u de snelheidsregelaar op OFF en trek de voedingskabel uit het netwerk.

17. Voordat u het apparaat gaat gebruiken controleer of alle onderdelen en accessoires correct gemonteerd zijn.

18. Bij mixing van warme producten wees uiterst voorzichtig om brandwonden te vermijden.

19. Het apparaat is ontworpen om kleine hoeveelheden van voedselproducten te bereiden. Het apparaat is niet bedoeld voor industriële voedselverwerking.

20. Gebruik nooit verschillende soorten accessoires (deeghaak en klopper) tegelijkertijd.

21. Maximale tijd bij doorlopend gebruik bedraagt 5 minuten.

Na deze tijd, wacht tot het apparaat gekoeld is voordat u het weer opstart.

BESCHRIJVING VAN HET APPARAAT (figuur 1 en 2)

- | | |
|---|----------------------|
| 1. Uitwerpknop „Eject” voor kloppers en deeghaken | 2. Snelheidsregelaar |
| 3. „Turbo”-knop | 4. Kloppers |
| 5. Deeghaken | 6. Mixerbehuizing |

GEBRUIK VAN HET APPARAAT

1. Zorg ervoor dat het apparaat losgekoppeld is van stroom.
2. Steek de kloppers of de deeghaken in de openingen aan de onderkant van het apparaat. De kloppers kunnen parallel gestoken worden, terwijl de deeghaken moeten zodanig gestoken worden dat de deeghaak met een plaat in een grotere opening is gestoken (figuur 2 en 3).
3. Zorg ervoor dat de kloppers en de deeghaken correct zijn gestoken.
4. Sluit de mixer aan op het netwerk, doe de kloppers of de deeghaken van de mixer in de ingrediënten. Schakel de mixer in door de snelheidsregelaar (2) op de geschikte snelheid in te stellen.
5. Na het gebruik, zet de snelheidsregelaar (2) in „0”-stand en trek de stekker van de mixer uit het netwerk.
6. Verwijder de kloppers of de deeghaken door de knop „Eject” (1) te drukken.

REINIGING EN ONDERHOUD

1. Voordat u het apparaat gaat reinigen, trek de stekker van het apparaat uit het netwerk.
2. Verwijder de accessoires voordat u ze gaat wassen in water met afwasmiddel. Was niet in de afwasmachine.
3. Veeg de externe delen schoon met keukenpapier of zachte doek.
4. Gebruik geen schurende materialen om het apparaat schoon te maken.
5. Dompel het apparaat niet onder in water of een andere vloeistof.

TECHNISCHE GEGEVENS

Voedingsspanning: 220-240V ~50Hz

Vermogen: 300W

Maximaal vermogen: 750W

Het apparaat is uitgevoerd in de isolatieklasse 2 en vereist geen aarding.

Het apparaat voldoet aan eisen van de volgende richtlijnen:

Laagspanningsapparatuur (LVD)

Elektromagnetische compatibiliteit (EMC)

Het product met CE-markering op het typeplaatje.



We geven om het milieu. We vragen u om de kartonnen verpakkingen te storten bij het oud papier. Polyethyleen zakken (PE) storten in de container voor plastic. Versleten apparatuur afgeven bij het juiste verzamelpunt, als in het apparaat gevaarlijke elementen zitten kan dat een bedreiging zijn voor het milieu. Elektrisch apparaat moet worden geretourneerd om het hergebruik te verminderen. Als in het apparaat batterijen zitten, horen die verwijderd te worden en apart af te worden gegeven bij het juiste verzamelpunt.

РУССКИЙ

ОБЩИЕ УСЛОВИЯ БЕЗОПАСНОСТИ ВАЖНЫЕ ИНСТРУКЦИИ, КАСАЮЩИЕСЯ БЕЗОПАСНОСТИ ПРИ ЭКСПЛУАТАЦИИ ВНИМАТЕЛЬНО ПРОЧИТАЙТЕ И СОХРАНИТЕ НА БУДУЩЕЕ

1. Перед началом эксплуатации устройства прочитайте руководство по эксплуатации и действуйте согласно содержащимся в нём указаниям. Производитель не несёт ответственности за ущерб, причинённый в связи с использованием устройства не по назначению или с его ненадлежащим обслуживанием.
2. Устройство служит исключительно для применения в домашних условиях. Нельзя использовать его в иных целях, не соответствующих его назначению.
3. Устройство нужно подключать только к розетке с заземлением, 220-240В ~50Гц. Для повышения безопасности эксплуатации в одну электрическую цепь не следует одновременно включать большое количество электрических приборов.
4. Нужно соблюдать особую осторожность при пользовании устройством, если поблизости находятся дети. Не позволяйте детям играть устройством, а также не разрешайте пользоваться устройством как детям, так и лицам, не умеющим с ним обращаться.
5. ПРЕДУПРЕЖДЕНИЕ: Данное оборудование может эксплуатироваться детьми старше 8 лет, лицами с ограниченными физическими, сенсорными или психическими

возможностями, или же лицами, не имеющими опыта обращения с устройством и незнакомыми с ним, если это происходит под присмотром лица, ответственного за их безопасность, или если им разъяснены правила безопасной эксплуатации устройства, и они понимают риски, связанные с его использованием. Детям нельзя играть устройством. Чистку и уход за устройством не должны выполнять дети – только если им больше 8 лет, и эти действия выполняются ими под присмотром.

6. После окончания эксплуатации всегда вынимайте вилку из розетки питания, придерживая розетку рукой. НЕ тяните за кабель питания.

7. Нельзя погружать кабель, вилку или всё устройство в воду или другую жидкость. Не подвергайте устройство воздействию атмосферных явлений (дождя, солнца и т.п.), и не эксплуатируйте его в условиях повышенной влажности (ванные комнаты, сырые кемпинговые домики).

8. Периодически проверяйте состояние кабеля питания. Если кабель питания повреждён, его необходимо заменить при помощи специализированного ремонтного предприятия, чтобы избежать опасности.

9. Не используйте устройство с повреждённым кабелем питания, или если оно падало либо было повреждено каким-либо иным способом, или если оно работает неправильно. Не ремонтируйте устройство самостоятельно, так как это грозит поражением электротоком. Неисправное устройство нужно отдать в соответствующий сервисный пункт для проверки или ремонта. Любой ремонт должен выполняться только авторизованными сервисными предприятиями. Неправильно выполненный ремонт может привести к серьёзным опасностям для пользователя.

10. Необходимо ставить устройство на стабильную ровную поверхность, вдали от нагреваемых кухонных приборов, таких как электропечь, газовые горелки и т.п.

11. Не пользоваться устройством вблизи легковоспламеняющихся материалов.

12. Кабель питания не должен свисать с края стола или касаться горячих поверхностей.

13. Нельзя оставлять без присмотра включённое в сеть устройство или блок питания.

14. Для обеспечения дополнительной защиты рекомендуется установить в электрической цепи устройство защитного отключения (УЗО) с номинальным дифференциальным током.

15. Не погружайте устройство в воду или в другую жидкость. Не мойте в посудомойке.

16. Перед чисткой и заменой насадок установите переключатель скоростей в положение OFF и выньте кабель питания из сетевой розетки.

17. Перед запуском устройства проверьте, все ли части и комплектующие правильно установлены.

18. При смешивании горячих продуктов соблюдайте особую осторожность, чтобы не обжечься.

19. Устройство предназначено для обработки небольших порций пищевых продуктов. Устройство не служит для промышленной переработки продуктов питания.

20. Не применяйте одновременно различные виды насадок (для смешивания и взбивания).

21. Максимальное время непрерывной работы составляет 5 минут. По истечении этого времени подождите, пока устройство остынет, чтобы возобновить работу.

ОПИСАНИЕ УСТРОЙСТВА (рис. 1 и 2)

1. Кнопка "Eject", отсоединяющая насадку

3. Кнопка "Turbo"

5. Насадки для смешивания (для модели AD4206 с чашей)

2. Переключатель скоростей

4. Насадки для взбивания

6. Корпус миксера

ЭКСПЛУАТАЦИЯ УСТРОЙСТВА

1. Убедитесь, что устройство отключено от электросети.

2. Вставьте насадки в отверстия на нижней части устройства. Насадки для взбивания можно вставлять параллельно, а насадки для смешивания нужно вставить так, чтобы насадка с пластиной была зафиксирована в большем из двух отверстий устройства (рис. 2 и 3).

3. Убедитесь, что насадки хорошо зафиксированы.

4. Подключите миксер к питанию, погрузите насадки для взбивания или смешивания в смешиваемые продукты. Запустите миксер, установив переключатель (2) на нужную скорость смешивания.

5. После окончания работы установите переключатель (2) в положение "0" и отключите миксер от электросети.

6. Выньте насадки миксера, нажимая кнопку "Eject" (1).

ЧИСТКА И УХОД

1. Перед чисткой выключите устройство из сети.

2. Отсоедините насадки, прежде чем мыть их в воде с жидкостью для мытья посуды. Не мыть в посудомоечной машине.

3. Наружные части протрите кухонным полотенцем или мягкой салфеткой.

4. Не применяйте для чистки абразивные материалы.

5. Не погружайте устройство в воду или в какую-либо другую жидкость.

ХАРАКТЕРИСТИКИ

Питание: 220-240В ~ 50Гц

Мощность: 300Вт

Максимальная мощность: 750Вт

Устройство выполнено со II классом изоляции и не требует заземления.

Устройство соответствует требованиям Директив:

Электрооборудование низкого напряжения (LVD)

Электромагнитная совместимость (EMC)

Изделие маркировано символом CE на заводской табличке



Заботясь об окружающей среде.. Упаковку из картона передайте, пожалуйста, на макулатуру. Полиэтиленовые мешки (PE) выкидать в резервуар для пластмассы. Изношенное устройство надо передать в соответствующую точку хранения, так как находящиеся в устройстве опасные составляющие могут являться угрозой для окружающей среды. Электрическое устройство надо передать таким образом, чтобы ограничить его повторное употребление и использование. Если в устройстве находятся батареи, их надо вынуть и передать в точку хранения отдельно. Устройство не выкидать в резервуар для коммунальных отходов!

SVENSKA

ALLMÄNNA SÄKERHETS FÖRUTSÄTTNINGAR VIKTIGA SÄKERHETSANVISNINGAR FÖR PERSONSÄKERHET LÄS NOGA OCH FÖRVARA FÖR FRAMTIDA BRUK

1. Läs noga bruksanvisningar innan du använder mixer och följ alla anvisningar. Tillverkaren ansvarar inte för eventuella skador orsakade av felaktig användning av mixern.
2. Mixern får användas endast för hushållsbruk. Det är förbjudet att använda den för andra ändamål som inte är avsedd användning.
3. Mixern ska anslutas till ett jordat 220-240V ~50Hz uttag. För att öka användarsäkerheten, koppla aldrig mer än en elektrisk anordning till samma elektriska krets.
4. Bli försiktigt när du använder mixer i närvaro av barn. Låt inte barnen leka med mixer och låt inte barnen eller personer som inte känner till hur att hantera anordningen använda den.
5. VARNING: Denna utrustning får användas av barn äldre än 8 år, personer med fysisk, känsel- eller psykisk nedsättning, eller personer som inte vet hur att hantera utrustningen endast under övervakning av den som ansvarar för deras säkerhet eller om de har fått lämpliga anvisningar om hur att använda anordningen på ett säkert sätt och känner till vilken fara som användningen innebär. Barn får inte leka med mixern. Barn yngre än 8 år gammal får inte rengöra eller underhålla mixern om de inte finns under uppsikt.

6. Ta alltid ut stickkontakten ur uttaget efter avslutad användning genom att hålla i uttaget med en hand. Dra EJ i kabeln.
7. Kabeln, proppen eller hela mixern får inte sänkas i vatten eller andra vätskor. Skydda mixer mot väderpåverkan (regn, sol osv.) och använd den inte i våtmiljö (badrum, fuktiga sommarstugor).
8. Kontrollera kabeln regelbundet. Om den är skadad, ska den utbytas på en behörig reparationsverkstad för att undvika fara.
9. Använd inte mixer om kabeln är skadad eller efter att den har fallit ned eller skadats på ett annat sätt och fungerar fel. Reparera inte mixern själv. Risk för elstöt! Den skadade mixern ska lämnas på en behörig servicepunkt för att kontrolleras eller repareras. Endast behöriga servicepunkter får utföra reparationsarbeten. Felaktig reparation kan orsaka allvarlig risk för användare.
10. Placera anordningen på en kall stabil och jämn yta fri från värmestrålning, t.ex. kokplatta, gasspis osv.
11. Använd inte mixern nära till brännbart material.
12. Kabeln får inte hänga utanför bordsytan eller stå i kontakt med heta ytor.
13. Det är förbjudet att lämna mixern på eller med stickkontakten i uttaget utan uppsikt.
14. För extra skydd rekommenderas det att montera en jordfelsbrytare (RCD) med nominell felström.
15. Får ej sänkas i vatten eller andra vätskor. Får ej diskas i en diskmaskin.
16. Innan du rengör eller byter ut tillbehör, ställ hastigheten till OFF och koppla bort kabeln från uttaget.
17. Innan du börjar arbeta med anordningen, kontrollera att alla delar och tillbehör har monterats rätt.
18. Akta dig för brännskador när du blandar varma produkter.
19. Anordningen har designats för att förbereda små matportioner. Anordningen får ej användas inom matindustri.
20. Använd inte olika tillbehör (för att blanda och vispa) samtidigt.
21. Maximal oavbruten arbetstid blir 5 minuter. Vänta därefter tills anordningen blir kall innan du använder om den.

BESKRIVNING (bild 1 och 2)

- | | |
|---|------------------------|
| 1. "Eject"-knappen för att frigöra mixerarmar | 2. Hastighetsjustering |
| 3. "Turbo"-knappen | 4. Elvisp |
| 5. Blandare | 6. Hölje |

BRUKSANVISNINGAR

1. Kontrollera att anordningen är bortkopplat från elnätet.
2. Placera tillbehör i små hål på botten. Visparmar kan placeras parallellt dock mixerarmar ska placeras så att armen med en platta går in i det större hålet (bild 2 och 3).
3. Kontrollera att tillbehöret ligger rätt.
4. Anslut mixern till elnätet lägg visp- eller mixerarmar i en behållare med ingredienser. Starta mixern genom att koppla om hastighetsomkopplare (2) till rätt hastighet.
5. Ställ hastighetsomkopplare (2) till "0" efter avslutat arbete och koppla bort mixern från elnätet.

6. Ta bort tillbehör genom att trycka på "Eject" (1).

RENGÖRING OCH UNDERHÅLL

1. Koppla bort anordningen från elnätet innan du rengör den.
2. Ta bort tillbehör innan du diskar den med vatten och lite diskmedel. Får ej diskas i en diskmaskin.
3. Rengör mixerns yttre delar med en pappersduk eller en mjuk trasa.
4. Får ej rengöras med slipmedel.
5. Får ej sänkas i vatten eller andra vätskor.

TEKNISKA DATA

Matning: 220-240V ~50Hz

Effekt: 300W

Maximal effekt: 750W

Anordningen har 2:a klass isolering och kräver ingen jordning.

Anordningen uppfyller alla krav enligt följande direktiv:

Lågspänningsdirektivet (LVD)

Elektromagnetisk kompatibilitet (EMC)

Varan är CE-märkt, märkning finns på typskylten.



Vi sköter om miljön. Överlämna förpackningar i kartong till pappersavfall. Polyetylensäckar (PE) slängs i avfallsbehållare för plast. Man bör lämna en gammal apparat till en riktig återvinningscentral, eftersom farliga komponenter i apparaten kan orsaka fara till miljön. En elektrisk apparat bör lämnas för att minska förnyad användning av denna. Om apparaten innehåller batterier, bör man ta bort dem och lämna dem separat till återvinningscentraler.

SLOVENSKÝ

VŠEOBECNÉ BEZPEČNOSTNÉ PODMIENKY DŔLEŽITÉ POKYNY PRE BEZPEČNOSŤ POUŽÍVANIA POZORNE PREČÍTAJTE A UCHOVAJTE PRE BUDÚCNOSŤ

1. Pred používaním zariadenia si prečítajte návod na obsluhu a postupujte podľa pokynov, ktoré sú v ňom obsiahnuté. Výrobca nezodpovedá za poškodenie spôsobené používaním zariadenia v rozpore so zamýšľaným použitím alebo nesprávnou manipuláciou.
2. Zariadenie je určené len na domáce použitie. Nepoužívajte ho na iné účely, ktoré nie sú v súlade s jeho zamýšľaným použitím.
3. Zariadenie pripájajte iba k uzemnenej zásuvke 220-240V ~50Hz. Aby ste zvýšili bezpečnosť používania, nezapínajte súčasne mnoho elektrických zariadení na jeden prúdový obvod.
4. Buďte zvlášť opatrní, keď používate zariadenie v blízkosti detí. Nedovoľte deťom sa so zariadením hrať, ne nechajte ho používať deti alebo osoby, ktoré nie sú oboznámené s používaním tohto zariadenia.
5. **UPOZORNENIE:** Toto zariadenie môžu používať deti staršie ako 8 rokov a osoby s obmedzenými fyzickými, zmyslovými alebo duševnými schopnosťami, alebo osoby, ktoré nemajú žiadne skúsenosti alebo znalosti o zariadení, ak to prebieha pod dohľadom osoby zodpovednej za ich bezpečnosť alebo ak dostali pokyny o bezpečnom používaní zariadenia a uvedomujú si nebezpečenstvo spojené s jeho používaním. Deti sa nesmú so zariadením hrať. Čistenie a údržbu zariadenia nesmú vykonávať deti, ak nie sú staršie ako 8 rokov a tieto činnosti nie sú vykonávané pod dozorom.
6. Vždy po používaní vyťahnite zástrčku zo zásuvky s pridržaním zásuvky rukou. NEŤahajte za sieťový kábel.
7. Neponárajte kábel, zástrčku a celé zariadenie do vody alebo inej kvapaliny. Nevystavujte zariadenie atmosférickým podmienkam (dážď, slnko atď.) ani ho nepoužívajte v podmienkach s vysokou vlhkosťou (kúpeľne, vlhké kempingové domky).

8. Pravidelne kontrolujte stav napájacieho kábla. Ak je napájací kábel poškodený, musí byť vymenený špecializovanou opravňou, aby sa predišlo nebezpečenstvu.
9. Nepoužívajte zariadenie s poškodeným napájacím káblom alebo ak spadlo alebo bolo poškodené iným spôsobom, alebo ak nefunguje správne. Neopravujte zariadenie sami, pretože by mohlo dôjsť k ochrnutiu. Poškodené zariadenie odneste do príslušného servisného strediska na kontrolu alebo opravu. Všetky opravy smú vykonávať iba oprávnené servisné strediská. Nesprávne vykonaná oprava môže spôsobiť vážne nebezpečenstvo pre používateľa.
10. Zariadenie umiestňujte na chladný, stabilný povrch mimo topné kuchynské zariadenia, ako napríklad: elektrický sporák, plynový horák atď.
11. Nepoužívajte zariadenie v blízkosti horľavých materiálov.
12. Napájací kábel nemôže visieť cez okraj stola alebo sa dotýkať horúcich plôch.
13. Nenechávajte zariadenie ani napájanie zapojené do zásuvky bez dozoru.
14. Aby sa zabezpečila dodatočná ochrana, odporúča sa nainštalovať v elektrickom obvode zariadenie na zvyškové prúdenie (RCD) s menovitým reziduálnym prúdom.
15. Zariadenie neponárajte do vody ani do inej kvapaliny. Neumývajte v umývačke riadu.
16. Pred čistením a výmenou príslušenstva nastavte ovládač rýchlosti na OFF a vypnite napájací kábel zo siete.
17. Pred spustením zariadenia skontrolujte, či boli všetky časti a príslušenstvo správne nainštalované.
18. Pri mixovaní horúcich produktov buďte zvlášť opatrní, aby ste sa nespálili.
19. Zariadenie bolo navrhnuté na prípravu malých porcií potravinových výrobkov. Zariadenie neslúži na priemyselné spracovanie potravín.
20. Nepoužívajte rôzne typy príslušenstva (na miešanie a šľahanie) súčasne.
21. Maximálny nepretržitý pracovný čas je 5 minút. Po uplynutí tejto doby pred obnovením práce počkajte, kým zariadenie nevychladne.

OPIS ZARIADENIA (obrázky 1 a 2)

- | | |
|---|--------------------------|
| 1. Tlačidlo "Eject" pre uvoľnenie nástavcov | 2. Prepínač rýchlostí |
| 3. Tlačidlo "Turbo" | 4. Nástavec pre šľahanie |
| 5. Miešacie nástavce | 6. Telo mixéra |

POUŽÍVANIE ZARIADENIA

1. Skontrolujte, či je zariadenie odpojené od elektrickej siete.
2. Vložte nástavce do otvorov v spodnej časti zariadenia. Nástavce na šľahanie môžu byť vložené paralelne, zatiaľ čo nástavce na miešanie musia byť vložené tak, aby nástavec s doštičkou bol umiestnený do väčšieho z dvoch otvorov zariadenia (obrázky 2 a 3).
3. Uistite sa, že nástavce sú správne zasunuté.
4. Zapojte mixér do siete, vložte šľahacie alebo miešacie nástavce mixéra do zložiek. Spustte mixér prepnutím gombíka ovládača rýchlosti (2) na príslušnú rýchlosť miešania.
5. Po dokončení práce nastavte gombík ovládača rýchlosti (2) do polohy "0" a odpojte mixér z elektrickej siete.
6. Odstráňte nástavce mixéra stlačením tlačidla "Eject" (1).

ČISTENIE A ÚDRŽBA

1. Pred čistením vypnite zariadenie zo siete.
2. Odstráňte prísušenosť pred tým, než ho umyjete kvapalinou na umývanie riadu. Neumývajte v umývačke riadu.
3. Vonkajšie časti utrite kuchynskou utierkou alebo mäkkou handričkou.
4. Na čistenie nepoužívajte abrazívne materiály.
5. Neponárajte do vody alebo inej kvapaliny.

TECHNICKÉ ÚDAJE

Napájanie: 220-240V ~50Hz

Výkon: 300W

Maximálny výkon: 750W

Zariadenie je vyrobené v druhej triede izolácie a nevyžaduje uzemnenie.

Zariadenie spĺňa požiadavky smerníc:

Elektrické zariadenia s nízkym napätím (LVD)

Elektromagnetická kompatibilita (EMC)

Výrobok označený značkou CE na typovom štítku



Skrbimo za okolje. Kartonska embalaža, prosim darovati na odpadni papir. Polietilenske vreče (PE) mečite v posoda za plastiko. Dotrajane naprave je treba vrniti na ustrezno zbirno mesto, ker vsebovane v napravo nevarne elemente lahko predstavljajo nevarnost za okolje. Električna naprava je treba vrniti kakor, da se omeji njegovo ponovno uporabo in izkoriščenost. Če naprava vsebuje baterijo, je treba odstraniti in ločeno dati nazaj na mesta skladiščenja.

СРПСКИ

OPŠTI USLOVI BEZBEDNOSTI VAŽNA BEZBEDNOSNA UPUTSTVA

PAŽLJIVO PROČITAJTE I SAČUVAJTE ZA BUDUĆU UPOTREBU

1. Pre upotrebe pažljivo pročitajte ovaj priručnik za korišćenje i pridržavajte se uputstava sadržanih u njemu. Proizvođač nije odgovoran za štete nastale kao rezultat korišćenja koje nije u skladu sa namenom ili zbog nepravilnog korišćenja.
2. Uređaj je samo za kućnu upotrebu. Ne koristite u druge svrhe koje nisu u skladu sa njegovom namenom.
3. Priključite uređaj samo na uzemljenu utičnicu 220-240V ~50Hz. Da biste povećali bezbednost upotrebe, ne priključajte više električnih uređaja na jedan strujni krug u isto vreme.
4. Budite posebno pažljivi kada koristite uređaj kada su deca u blizini. Nemojte dozvoliti deci da se igraju sa uređajem, ne dozvolite deci ili osobama koje nisu upoznate sa uređajem da koriste uređaj.
5. UPOZORENJE: Ovaj uređaj mogu koristiti deca starija od 8 godina kao i lica sa smanjenim fizičkim, senzornim i mentalnim sposobnostima ili lica sa nedostatkom iskustva i znanja ako su pod nadzorom ili im je objašnjeno od strane odgovornog lica kako uređaj treba bezbedno da funkcioniše i ako razumeju koje su sve potencijalne opasnosti vezane za rukovanje ovim uređajem. Deca se ne smeju igrati sa ovim uređajem. Deca ne smeju čistiti niti održavati ovaj uređaj, osim ako su starija od 8 godina i rade to pod nadzorom.
6. Nakon upotrebe uvek izvadite utikač iz utičnice držecí utičnicu rukom. NE vucite kabl za napajanje.
7. Ne uranjajte kabl, utikač i čitav uređaj u vodu ili drugu tečnost. Ne izlažite uređaj

atmosferskim uslovima (kiši, suncu, itd.) niti ga koristite u uslovima velike vlažnosti (kupatila, vlažne bungalove).

8. Periodično proveravajte stanje kabla za napajanje. Ako je kabl za napajanje oštećen, mora da bude zamenjen od strane specijalizovanog pogonom za popravku kako bi se izbeglo opasnost.

9. Ne koristite uređaj sa oštećenim kablom za napajanje ili ako je pao ili je oštećen na bilo koji drugi način ili nepravilno radi. Ne popravljajte uređaj sami jer to može dovesti do strujnog udara. Oštećeni uređaj vratite u odgovarajući servisni centar za pregled ili popravku. Sve popravke mogu vršiti samo ovlašćeni serviseri. Nepravilno izvršena popravka može izazvati ozbiljnu opasnost za korisnika.

10. Stavite uređaj na hladnu, stabilnu, ravnu površinu, daleko od uređaja za grejanje, kao što su: električni šporet, plinski gorionik, itd.

11. Ne koristite uređaj blizu lako zapaljivih materijala.

12. Kabl za napajanje ne može da visi sa ivice stola ili dodiruje vruću površinu.

13. Ne ostavljajte uključen uređaj ili adapter za napajanje bez nadzora.

14. Da bi se obezbedila dodatna zaštita, preporučljivo je ugraditi u strujno kolo RCD prekidački uređaj sa nazivnom rezidualnom strujom.

15. Nikada ne uranjajte aparat u vodu ili u bilo koju drugu tečnost. Ne perite u mašini za pranje sudova.

16. Pre čišćenja i zamene pribora podesite regulaciju brzine u OFF položaj i izvadite kabl za napajanje iz mreže.

17. Pre pokretanja uređaja proverite da su svi delovi i pribor pravilno postavljeni.

18. Kada miksate vruće proizvode pazite da se ne opečete.

19. Uređaj je dizajniran za pripremu malih porcija prehrambenih proizvoda. Uređaj se ne koristi za industrijsku preradu hrane.

20. Ne koristite istovremeno različite vrste pribora (za mešanje i mućenje).

21. Maksimalno neprekidno radno vreme je 5 minuta. Posle ovog vremena, sačekajte dok se uređaj ne ohladi da biste ponovo počeli sa radom.

OPIS UREĐAJA (crtež 1 i 2)

1. Dugme "Eject" za izbacivanje metlice

2. Prekidač za regulaciju brzine

3. Dugme "Turbo"

4. Metlica za mućenje

5. Metlice za mešanje (za model AD4206 sa posudom)

6. Telo miksera

KORIŠĆENJE UREĐAJA

1. Uverite se da je uređaj odspojen sa mrežnog napona.

2. Ubacite metlice u otvore na dnu uređaja. Metlice za mućenje možete ubaciti paralelno, dok metlice za mešanje ubacite tako da metlica sa pločicom bude smeštena u veći od otvora uređaja (crtež 2 i 3).

3. Uverite se da su metlice dobro ubačene.

4. Priključite mikser na struju, stavite metlice za mućenje ili mešanje u sastojke. Pokrenite mikser prebacivanjem dugmeta za regulaciju brzine (2) na odgovarajuću brzinu za mešanje.

5. Posle završetka rada podesite dugme za regulaciju brzine (2) u "0" položaj i odspojite mikser sa mrežnog napona.

6. Izvadite mešalice miksera pritiskom na dugme "Eject" (1).

ČIŠĆENJE I ODRŽAVANJE

1. Pre čišćenja odspojite uređaj sa mrežnog napona.
2. Uklonite pribor pre nego što ga operete u vodi sa deterdžentom. Ne perite u mašini za pranje sudova.
3. Spoljne delove obrišite kuhinjskim peškirom ili mekom krpom.
4. Za čišćenje ne koristite abrazivna sredstva.
5. Ne uronjajte u vodu ili drugu tečnost.

TEHNIČKI PODACI

Napajanje: 220-240V ~50Hz

Snaga: 300W

Максимална снага: 750W

U uređaju je primenjena izolacija II klase zaštite i ne zahteva uzemljenje.

Uređaj je u skladu sa zahtevima direktiva:

Niskonaponska električna oprema (LVD)

Elektromagnetska kompatibilnost (EMC)

Proizvod označen sa CE na natpisnoj pločici



Za zaštitu životne sredine: molimo vas da odvojite kartonske kutije i plastične kese i odložite ih u odgovarajuće kanje za smeće. Korišćeni uređaj treba da bude isporučen na namenske sakupljane tačke zbog oštrih komponenti, što može uticati na životnu sredinu. Nemojte odlagati ovaj uređaj u zajedničku korpu za otpatke.

УКРАЇНСЬКА

ЗАГАЛЬНІ УМОВИ БЕЗПЕКИ ВАЖЛИВІ ІНСТРУКЦІЇ ЩОДО БЕЗПЕКИ КОРИСТУВАННЯ УВАЖНО ПРОЧИТАЙТЕ І ЗБЕРЕЖІТЬ НА МАЙБУТНЄ

1. Перед початком використання пристрою прочитайте інструкцію обслуговування і дотримуйтеся настанов, які в ній містяться. Виробник не відповідає за збитки, спричинені використанням пристрою не за призначенням або з недотриманням інструкції використання.
2. Пристрій призначений виключно для домашнього використання. Не використовувати його для інших цілей, не за призначенням.
3. Пристрій потрібно підключити виключно в роз'єм із заземленням 220-240В ~50Гц. З метою підвищення безпеки користування до одного контуру струму не слід одночасно підключати кілька електричних пристроїв.
4. Потрібно зберігати особливу обережність під час використання пристрою, якщо поблизу знаходяться діти. Не слід дозволяти дітям гратися пристроєм, не дозволяйте дітям чи особам, які не ознайомилися з пристроєм, використовувати його.
5. **ПОПЕРЕДЖЕННЯ:** Дане обладнання можуть використовувати діти, яким виповнилося 8 років та особи з обмеженою фізичною здатністю, відчуттями або психічною здатністю, або особи, які не мають досвіду або не ознайомилися з обладнанням, якщо це відбувається під наглядом особи, яка відповідає за їх безпеку або, якщо їм надані настанови щодо безпечного користування пристроєм і вони усвідомлюють небезпеку, пов'язану з його використанням. Діти не повинні бавитися обладнанням. Чистка і догляд за пристроєм не можуть проводити діти, хіба що їм виповнилося 8 років і ця діяльність проводиться під наглядом.
6. Завжди, після закінчення використання вийміть штекер з роз'єму живлення, притримуючи роз'єм рукою. НЕ тягнути за мережевий провід.
7. Не занурювати кабель, штекер та весь пристрій у воду або іншу рідину. Не

- виставляйте пристрій на дію атмосферних умов (дощу, сонця, тощо) не використовуйте в умовах підвищеної вологості (ванни, вогкі кемпінгові будиночки).
8. Періодично перевіряйте стан кабелю живлення. Якщо провід пошкоджений, його повинен замінити спеціалізований ремонтний центр, щоб уникнути загрози.
 9. Не використовуйте пристрій з пошкодженим проводом або якщо він впав або пошкодився іншим чином або неправильно працює. Не ремонтуйте пристрій самостійно, оскільки це загрожує ураженням. Пошкоджений пристрій віддайте у відповідний сервісний центр з метою перевірки або проведення ремонту. Всі ремонти можуть проводити виключно уповноважені сервісні центри. Неправильно проведений ремонт може становити серйозну загрозу для користувача.
 10. Потрібно ставити пристрій на холодній стабільній, рівній поверхні, здалека від кухонних пристроїв, які нагріваються, таких як: електрична плита, газовий пальник, тощо.
 11. Не користуватися пристроєм поблизу легкозаймистих матеріалів.
 12. Провід не може звисати за межі краю столу або торкатися гарячих поверхонь.
 13. Заборонено залишати включений пристрій чи зарядний пристрій в розетку без нагляду.
 14. Для забезпечення додаткового захисту рекомендується встановити в електричному контурі, Пристрій захисного відключення (ПЗВ), з диференційованим номінальним струмом.
 15. Не занурюйте пристрій у воду чи іншу рідину. Не мийте в посудомийній машині.
 16. Перед чисткою і заміною аксесуарів встановіть регулювання швидкості в позиції OFF
- і вимкніть кабель з мережі.
17. Перед запуском пристрою перевірте чи всі запчастини і аксесуари правильно встановлені.
 18. Під час міксування теплих продуктів будьте особливо обережні, щоб не попектися.
 19. Пристрій опрацьований для приготування малих порцій харчових продуктів. Пристрій не призначений для промислової переробки харчових продуктів.
 20. Не використовуйте різні аксесуари (для змішування і збивання) одночасно.
 21. Максимальний безперервний робочий час становить 5 хвилин. Після закінчення цього часу почекайте, коли пристрій вистигне, щоб поновити роботу.

ОПИС ПРИСТРОЮ (малюнок 1 і 2)

- | | |
|--|------------------------------------|
| 1. Кнопка "Eject", звільняє закінчення | 2. Перемикач регулювання швидкості |
| 3. Кнопка "Turbo" | 4. Насадки для збивання |
| 5. Насадки для змішування (для моделі AD4206 з мискою) | 6. Корпус міксера |

КОРИСТУВАННЯ ПРИСТРОЄМ

1. Переконайтеся, що пристрій вимкнений з електромережі.
2. Вкладіть насадки в отвори внизу пристрою. Закінчення для збивання можна вкладати паралельно, натомість змішувачі насадки потрібно вкласти так, щоб насадка з пластинкою знаходилася в більшому з двох отворів пристрою (малюнок 2 і 3).
3. Переконайтеся, що насадки правильно вкладені.
4. Підключіть міксер до струму, вкладіть насадки міксера для збивання або змішування в складники. Запустіть міксер включаючи перемикач регулювання швидкості (2) на відповідну швидкість змішування.

5. Після закінчення роботи встановіть перемикач регулювання швидкості (2) в позицію "0" і відключіть міксер від електричної мережі.
6. Вийміть насадки міксера, натискаючи кнопку "Eject" (1).

МИТТЯ І ЗБЕРІГАННЯ

1. Перед чисткою вимкніть пристрій з мережі.
2. Зніміть аксесуари перш ніж виймати їх у воді з рідиною для посуду. Не мийте в посудомийній машині.
3. Зовнішні частини витріть кухонним рушником або м'якою ганчіркою.
4. Не використовуйте для чистки абразивні матеріали.
5. Не занурюйте у воді чи іншій рідині.

ТЕХНІЧНІ ДАНІ

Живлення: 220-240В-50Гц

Потужність: 300Вт

Максимальна потужність: 750 Вт

Пристрій виконаний в II класі ізоляції і не вимагає заземлення.

Пристрій відповідає вимогам директив:

Електричний пристрій низької напруги (LVD)

Електромагнітна сумісність (EMC)

Вибір, позначений CE на номінальній табличці



У інтересах навколишнього середовища.

Будь ласка, віддайте картонну упаковку в місце збору мукулатури. Політиленові мішки (PE) викинути в смітник для пластику. Відпрацьований пристрій повинен бути відправлений у відповідну точку зберігання, тому що в пристрої є небезпечні інгредієнти, які можуть становити загрозу навколишньому середовищу. Електричний пристрій потрібно повернути так, щоб обмежити його повторне використання. Якщо у пристрої є батарейки, то потрібно їх витягнути і віддати до відповідного пункту.

عربي (AR)

- شروط السلامة. تعليمات مهمة حول سلامة الاستخدام يرجى القراءة بعناية والاحتفاظ بها للرجوع إليها في المستقبل تختلف شروط الضمان إذا تم استخدام الجهاز لأغراض تجارية.
1. الشركة المصنعة ليست مسؤولة عن أي أضرار ناتجة عن أي سوء استخدام. لا تستخدم المنتج لأي غرض لا يتوافق مع تطبيقه. يستخدم المنتج في الداخل فقط.
 2. أسباب تتعلق بالسلامة، ليس من المناسب توصيل هرتز 50 فولت، ~ 220-240 الجهد المناسب هو أجهزة متعددة بأخذ طاقة واحد.
 3. لا تدع الأطفال أو لا تدع الأطفال يلعبون بالمنتج. يرجى توخي الحذر عند استخدام حول الأطفال.
 4. الأشخاص الذين لا يعرفون الجهاز لاستخدامه دون إشراف سنوات والأشخاص الذين يمكن استخدام هذا الجهاز من قبل الأطفال الذين تزيد أعمارهم عن: تحذير 5. مانون من ضعف القدرات البدنية أو الحسية أو العقلية، أو الأشخاص الذين ليس لديهم خبرة أو معرفة جهاز، فقط تحت إشراف شخص مسؤول عن سلامتهم، أو إذا تم إرشادهم بشأن الاستخدام الآمن للجهاز كانوا على دراية بالمخاطر المرتبطة بتشغيله. يجب ألا يلعب الأطفال بالجهاز. لا ينبغي أن يقوم الأطفال تنظيف الجهاز وصيانته، إلا إذا كان عمرهم أكبر من 8 سنوات ويتم تنفيذ هذه الأنشطة تحت إشراف.
 6. بعد الانتهاء من استخدام المنتج، تذكر دائما إزالة القابس برفق من مأخذ التيار الكهربائي الذي يمسك المنفذ أب!!! إنها الطاقة كابل تسحب لا بيدك حتى عند انقطاع الاستخدام لفترة قصيرة، قم بإيقاف. لا تترك المنتج متصلا بمصدر الطاقة بدون إشراف تشغيله من الشبكة، وافصل الطاقة.
 7. أب للظروف الجوية مثل لا تعرض المنتج دا. لا تضع كبل الطاقة أو القابس أو الجهاز بأكمله في الماء مطلقا. أب في الظروف الرطبة سيء الشمس المباشر أو المطر، إلخ. لا تستخدم المنتج دا في حالة تلف كبل الطاقة، يجب تحويل المنتج إلى موقع خدمة. افحص حالة كبل الطاقة بشكل دوري 9. احترافي لاستبداله لتجنب المواقف الخطرة.

- مع كبل طاقة تالف أو في حالة سقوطه أو تلفه بأي طريقة أخرى أو إذا كان لا يعمل لا تستخدم المنتج دا 10. بشكل صحيح. لا تحاول إصلاح المنتج المعيب بنفسك لأنه قد يؤدي إلى حدوث صدمة كهربائية. قم دائماً بحويل الجهاز التالف إلى موقع خدمة احترافي لإصلاحه. لا يمكن إجراء جميع الإصلاحات إلا بواسطة تخصصي الخدمة المعتمدين. قد يتسبب الإصلاح الذي تم بشكل غير صحيح في حدوث مواقف خطيرة للمستخدم.
- لا تضع المنتج على أو بالقرب من الأسطح الساخنة أو الدافئة أو أدوات المطبخ مثل الفرن الكهربائي أو 11. الموقد الغازي.
- لا تستخدم المنتج بالقرب من المواد القابلة للاحتراق 12.
- لا تدع الحبل يتدلى على حافة العداد 13.
- بتيار متبقي مُقدر في الدائرة (RCD) للحصول على حماية إضافية، ينصح بتركيب جهاز التيار المتبقي 14. الكهربائي.
- لا تغسل في غسالات الصحون. لا تغمر وحدة المحرك في الماء 15.
- قبل تنظيف وإزالة الملحقات، اضبط التحكم في السرعة على وضع إيقاف التشغيل وافصل كبل الطاقة 16. قبل تشغيل الجهاز، تحقق من تركيب جميع الأجزاء والملحقات بشكل صحيح 17.
- أثناء خلط المنتجات الساخنة توخي الحذر الشديد لتجنب الاحتراق 18.
- الجهاز غير مخصص للتصنيع الغذائي. تم تصميم الجهاز لتحضير كميات قليلة من المنتجات الغذائية 19. في نفس الوقت (على سبيل المثال للخلط والجلد) لا تستخدم نوعاً مختلفاً من الملحقات 20.
- دقائق، أطفئه واتركه ليبرد 5 بعد تشغيل الجهاز لمدة دقائق 15 أقصى وقت للتشغيل المستمر هو 21.

وصف الجهاز (الشكل ١ و ٢)

التحكم في السرعة 2 يستخدم لتحرير المرفقات "زر" إخراج 1.

خفق المرفقات "4 Turbo زر" 3.

جسم الخلاط 6 ملحقات الخلط 5.

استخدام الجهاز

تأكد من فصل الجهاز عن الطاقة 1.

يمكن إدخال مرفقات الخفق بشكل متواز، ويجب إدخال مرفقات الخلط بحيث يتم وضع الملحق مع القرص في فتحة أكبر. أدخل المرفقات في فتحات أسفل الجهاز 2. (3 و 2 الشكل)

تأكد من إدخال المرفقات بشكل صحيح 3.

إلى سرعة الخلط المناسبة (2) ابدأ الخلاط عن طريق تحويل التحكم في السرعة. قم بتوصيل الخلاط بالطاقة، أدخل مرفقات الخفق أو الخلط 4.

وأفضل الخلاط عن الطاقة الكهربائية "0 على" (2) بعد الاستخدام، اضبط مفتاح التحكم في السرعة 5.

(1) لإزالة ملحقات الخلاط "اضغط على زر" إخراج 6.

التنظيف والصيانة

افصل الجهاز عن الطاقة قبل تنظيفه 1.

لا تغسل في غسالات الصحون. قم بإزالة الملحقات قبل تنظيفها بالماء وسائل الغسيل 2.

امسح الأجزاء الخارجية بمنشفة مطبخ أو قطعة قماش ناعمة 3.

لا تستخدم مواد كاشطة لتنظيف الجهاز 4.

لا تغمر في الماء أو السوائل الأخرى 5.

معلومات تقنية

مصدر الطاقة: ٢٢٠-٢٤٠ فولت ~ ٥٠ هرتز

واط: 300 القوة

يرجى نقل عبوات الورق المقوى إلى نفايات الورق. اسكب أكياس البولي إيثيلين في الحاوية البلاستيكية يجب إعادة الجهاز البالي إلى نقطة تخزين مناسبة لأنه خطير في الجهاز قد تشكل المكونات تهديداً للبيئة. يجب تسليم الجهاز الكهربائي للحد فليكن إخراجها وإعطائها إلى النقطة المخزنة بشكل منفصل. إعادة استخدامها واستخدامها. إذا كان هناك بطاريات في الجهاز



УСЛОВИЯ ЗА БЕЗОПАСНОСТ. ВАЖНИ ИНСТРУКЦИИ ЗА БЕЗОПАСНОСТ НА ИЗПОЛЗВАНЕ. МОЛЯ, ПРОЧЕТЕТЕ ВНИМАТЕЛНО И ПАЗЕТЕ ЗА БЪДЕЩИ РЕФЕРЕНЦИИ

Гаранционните условия са различни, ако устройството се използва с търговска цел.

1. Преди да използвате продукта, моля, прочетете внимателно и винаги спазвайте следните инструкции. Производителят не носи отговорност за каквито и да е щети, причинени от злоупотреба.

2. Продуктът трябва да се използва само на закрито. Не използвайте продукта за никакви цели, които не са съвместими с приложението му.

3. Приложимото напрежение е 220-240V, ~ 50Hz. От съображения за безопасност не е подходящо да свързвате множество устройства към един контакт.

4. Моля, бъдете внимателни, когато използвате около деца. Не позволявайте на децата да си играят с продукта. Не позволявайте на деца или възрастни, които не познават устройството, да го използват без надзор.

5. **ПРЕДУПРЕЖДЕНИЕ:** Това устройство може да се използва от деца над 8-годишна възраст и лица с намалени физически, сензорни или умствени възможности или лица без опит или познания за устройството, само под наблюдението на лице, отговорно за тяхната безопасност, или ако са били инструктирани за безопасното използване на устройството и са наясно с опасностите, свързани с работата му. Децата не трябва да играят с устройството. Почистването и поддръжката на устройството не трябва да се извършват от деца, освен ако не са на възраст над 8 години и тези дейности се извършват под наблюдение.

6. След като приключите с използването на продукта, никога не забравяйте внимателно да извадите щепсела от контакта, като придържате контакта с ръка. Никога не дърпайте захранващия кабел!

7. Никога не оставяйте продукта свързан към източника на захранване без надзор. Дори когато употребата е прекъсната за кратко, изключете уреда от мрежата и изключете захранването.

8. Никога не поставяйте захранващия кабел, щепсела или цялото устройство във вода. Никога не излагайте продукта на атмосферни условия като пряка слънчева светлина, дъжд и др. Никога не използвайте продукта във влажни условия.

9. Периодично проверявайте състоянието на захранващия кабел. Ако захранващият кабел е повреден, продуктът трябва да бъде занесен на място за професионално обслужване, където да бъде заменен, за да се избегнат опасни ситуации.

10. Никога не използвайте продукта с повреден захранващ кабел или ако е бил изпуснат или повреден по някакъв друг начин, или ако не работи правилно. Не се опитвайте сами да поправяте дефектирания продукт, защото това може да доведе до токов удар. Винаги се обръщайте към място за професионално обслужване с повреденото устройство, за да бъде поправено. Всички ремонти могат да се извършват само от оторизирани сервизни специалисти. Ремонтът, който е извършен неправилно, може да доведе до опасни ситуации за потребителя.

11. Никога не поставяйте продукта върху или близо до горещи или топли повърхности, или кухненски уреди като електрическата фурна или газов котлон.

12. Никога не използвайте продукта близо до горими вещества.
13. Не оставяйте кабела да виси на ръба на плота.
14. За допълнителна защита е препоръчително да инсталирате устройство за остатъчен ток (RCD) с аноминален остатъчен ток в електрическата верига.
15. Не потапяйте двигателя във вода. Не мийте в съдомиялни машини.
16. Преди почистване и отстраняване на аксесоарите поставете регулатора на скоростта в положение OFF и извадете захранващия кабел от контакта.
17. Преди работа с устройството проверете дали всички части и аксесоари са монтирани правилно.
18. По време на смесването на горещи продукти проявявайте изключително внимание, за да избегнете изгаряне.
19. Устройството е проектирано да приготвя малки количества хранителни продукти. Устройството не е предназначено за промишлена преработка на храни.
20. Не използвайте различни видове аксесоари (например за смесване и разбиване) едновременно.
21. Максималното време на непрекъсната работа е 5 минути. След като работите с устройство за 5 минути го изключете и го оставете да се охлади.

ОПИСАНИЕ НА УСТРОЙСТВОТО (фиг. 1 и 2)

- | | |
|--|---------------------------|
| 1. Бутон за изваждане (Eject), използван за освобождаване на приставки | 2. Контрол на скоростта |
| 3. Бутон „Турбо“ (Turbo) | 4. Разбиване на приставки |
| 5. Приставки за смесване | 6. Корпус на миксера |

ИЗПОЛЗВАНЕ НА УСТРОЙСТВОТО

1. Уверете се, че устройството е изключено от захранването.
2. Поставете приставките в отворите в долната част на устройството. Приставките за разбиване могат да се поставят паралелно с приставките за смесване трябва да се поставят така, че приставката с диск да се постави в по-големия отвор (фиг. 2 и 3).
3. Уверете се, че приставките са поставени правилно.
4. Свържете миксера към захранването, поставете приставките за разбиване или смесване. Стартирайте миксера, като превключите регулатора на скоростта (2) в подходящо положение на скорост за смесване.
5. След употреба настройте регулатора на скоростта (2) на „0“ и изключете миксера от електрическата мрежа.
6. Натиснете бутона “Eject”, за да премахнете приставките от миксера (1).

ПОЧИСТВАНЕ И ПОДДРЪЖКА

1. Изключете устройството от захранването, преди да го почистите.
2. Извадете аксесоарите, преди да ги почистите във вода с препарат за миене. Не мийте в съдомиялни машини.
3. Избършете външните части с кухненска кърпа или мека кърпа.
4. Не използвайте абразивни материали за почистване на устройството.
5. Не потапяйте във вода или други течности.

ТЕХНИЧЕСКИ ДАННИ

Източник на захранване: 220-240V ~ 50Hz

Мощност: 300W

Power Max: 750W



За да защитите околната си среда: моля, отделете картонените кутии и найлоновите торбички и ги изхвърлете в съответните кошчета за отпадъци. Използваният уред трябва да бъде доставен до специалните пунктове за събиране, които могат да повлияят на околната среда. Не изхвърляйте този уред в обикновен кош за отпадъци.

T HLÜK SİZLİK ŞRTL Rİ. İSTİFAD T HLÜK SİZLİYİ ÜZR VACİB T LİMATLAR DİQQ TL OXUYUN V GLCK İSTİFAD ÜÇÜN SAXLAYIN.

Cihaz kommersiya mqs dl ri üçün istifadə olunarsa, zaman tşrtl ri f rqlidir.

1. Mhsulu istifadə etməzdən vvl diqq tli oxuyun və hmiş aşağıdakılara m l edin t limatlar. İstehsalçı h r hansı yanlış istifadə n tic sind yaranan h r hansı z r r gör m suliy t daşımır.

2. Mhsul yalnız qapalı m kanda istifadə olunmalıdır. Mhsulu heç bir mqs d üçün istifadə etməyin

t tbiqi il uyğun g lmir.

3. T tbiq olunan g rginlik 220-240V, ~50Hz-dir. T hlük sizlik baxımından bu uyğun deyil bird n çox cihazı bir elektrik rozetkasına qoşmaq üçün.

4. Uşaqların trafında istifadə ed rk n diqq tli olun. Uşaqlarla oynamağa icaz verməyin mhsul. Uşaqların v ya cihazı tanımayan insanların ondan istifadə etməsin icaz verməyin n zar t.

5. X B RDARLIQ: Bu cihazdan 8 yaşdan yuxarı uşaqlar v yaşı olan ş xsl r istifadə ed bil r fiziki, duyğu v ya zehni qabiliyy tlin azalması v ya t crüb si olmayan ş xsl r v ya cihaz haqqında m lumət, yalnız onlara cavabdeh olan bir ş xsin n zar ti altında t hlük sizlik v ya cihazın t hlük siz istifadə si il bağlı t limatlandırılıblarsa v bunlardan x b rdardırlarsa

onun f aliyy ti il bağlı t hlük l r. Uşaqlar cihazla oynamamalıdır. T mizl m v cihazın texniki xidm ti uşaqlar t r find n h yata keçirilm m lidir

8 yaşdan yuxarı v bu f aliyy tlin n zar t altında h yata keçirilir.

6. Mhsuldan istifadəni bitirdikdən sonra fişini ehtiyatla çıxarmağı unutmayın çıxışı linizl tutan elektrik rozetkası. Heç vaxt elektrik kabelini ç kməyin!!!

7. N zar t olmadan heç vaxt mhsulu enerji mnbəyin qoşulmuş v ziyətdə qoymayın. H tta istifadə qısa müdd t k sil r s , onu ş b k d n söndürün, elektrik enerjisini ayırın.

8. Heç vaxt elektrik kabelini, fişini v ya bütün cihazı suya qoymayın. Heç vaxt ifşa etməyin mhsulu birbaşa gün ş işığı v ya yağış kimi atmosfer ş raitin v s.. Heç vaxt istifadə etməyin rütub tli ş raitd mhsul.

9. Elektrik kabelinin v ziyəti vaxtaşırı yoxlayın. Elektrik kabeli mhsulu z d l yibs qarşısını almaq üçün d yişdiril c k peş kar xidm t yerin yön lilm lidir t hlük li v ziyətl r.

10. Mhsulu heç vaxt z d l nmiş elektrik kabeli il v ya yer düşmüş v ya z d l nmiş halda istifadə etməyin

h r hansı başqa yolla v ya düzgün işl mirs . Qüsurlu mhsulu t mir etməyi çalışmayın

elektrik c r yanına s b b ola bil c yi üçün özünüzü. Z d l nmiş cihazı hmiş a t mir etmək üçün peş kar xidm t yeri. Bütün t mir işl ri yalnız t r find n edil bil r s lahiyy tli xidm t müt x ssi sli ri. S hv edilmiş t mir buna s b b ola bil r istifadə çi üçün t hlük li v ziyətl r.

11. Mhsulu heç vaxt isti v ya isti s thl r v ya m tb x yaxın qoymayın elektrik sobası v ya qaz sobası kimi cihazlar.

12. M hşulu heç vaxt yanan madd l rin yaxınlığında istifadə etməyin.
13. Şnurun tezgahın k narından asılmasına icaz verməyin.
14. lav qorunma üçün qalıq c r yan qurğusunun (RCD) quraşdırılması m qş d uyğundur. elektrik dövr sind nominal qalıq c r yan.
15. Motor blokunu suya batırmayın. Qabyuyan maşınlarda yumayın.
16. Aksesuarları t mizl m zd n v çıxarmazdan vv l sür t t nziml yicisini OFF v ziyə tin qoyun v elektrik ş b k sind n ayırın elektrik kabeli.
17. Cihazı iş salmazdan vv l bütün hiss l rin v aksesuarların düzgün quraşdırılıb-quraşdırılmadığını yoxlayın.
18. Qaynar m hşulları qarışdırark n yanmamaq üçün h ddind n artıq ehtiyatlı olun. GLISH
19. Cihaz az miqdarda qida m hşullarının hazırlanması üçün n z rd tutulmuşdur. Cihazırd s naye qida emalı üçün n z rd tutulmayıb.
20. Eyni zamanda müxt lif növ aksesuarlardan (m s l n, qarışdırmaq v çırpmaq üçün) istifadə etməyin.
21. Davamlı iş l m nin maksimal müdd ti 5 d qıq dir. Cihazı iş l tıkd n sonra 5 d qıq söndürün v soyumağa icaz verin.

CİHAZIN T SVİRİ (ş kil 1 v 2)

1. Qoşmaları buraxmaq üçün istifadə edil n "Çıxart" düymə si
2. Sür t n zar t
3. "Turbo" düymə si
4. Çırpma qoşmaları
5. Qarışdırma lav l r
6. Mikserin gövdə si

CİHAZDAN İSTİFAD

1. Cihazın elektrik enerjisind n ayrıldığından min olun.
2. Qoşmaları cihazın altındakı delik l r daxil edin. Çırpma lav l ri paralel v qarışdırıcı lav l r daxil edil bil r diski olan qoşma daha böyük çuxura yer l şdirilməlidir (ş k. 2 v 3).
3. Qoşmaların düzgün daxil edildiyin min olun.
4. Mikseri güc qoşun, çırpma v ya qarışdırma lav l rini daxil edin. Sür t t nziml yicisini (2) uyğun olaraq d yışdır r k mikseri iş salın qarışdırma sür ti.
5. İstifadə d n sonra sür t t nziml yicisini (2) "0" v ziyə tin qoyun v mikseri elektrik enerjisind n ayırın.
6. Mikser lav l rini çıxarmaq üçün "Çıxart" düymə sini basın (1).

T MİZLİK V XİDM T

1. T mizl m zd n vv l cihazı elektrik enerjisind n ayırın.
2. Aksesuarları yuyucu maye il suda t mizl m zd n vv l çıxarın. Qabyuyan maşınlarda yumayın.
3. Xarici hiss l ri m k tb x d smal v ya yumşaq parça il silin.
4. Cihazı t mizl m k üçün aşındırıcı materiallardan istifadə etməyin.
5. Suya v ya dig r mayel r batırmayın.

TEXNİKİ M LUMAT

Enerji t chizatı: 220-240V~50Hz

Güc: 300W

Maksimum güc: 750W



Ətraf mühiti qorumaq üçün: kartonları və plastik torbaları ayırın və müvafiq tullantı qablarına qoyun. İstifadə olunmuş cihaz ətraf mühitə təsir göstərə bilən xüsusi toplama məntəqələrinə çatdırılmalıdır. Bu cihazı adi zibilliyə atmayın.

KUSHTET E SIGURISË. UDHËZIME TË RËNDËSISHME PËR SIGURINË E PËRDORIMIT JU LUTEM LEXOJENI ME KUJDES DHE MBANI PER REFERENCA TE ARDHSHME

Kushtet e garancisë janë të ndryshme, nëse pajisja përdoret për qëllime komerciale.

1. Përpara përdorimit të produktit ju lutemi lexoni me kujdes dhe ndiqni gjithmonë udhëzimet e mëposhtme. Prodhuesi nuk mban përgjegjësi për ndonjë dëmtim për shkak të ndonjë keqpërdorimi.

2. Produkti duhet të përdoret vetëm në ambiente të mbyllura. Mos e përdorni produktin për asnjë qëllim që nuk është në përputhje me aplikimin e tij.

3. Tensioni i aplikueshëm është 220-240V, ~50Hz. Për arsye sigurie, nuk është e përshtatshme të lidhni disa pajisje në një prizë.

4. Ju lutemi të jeni të kujdesshëm kur përdorni rreth fëmijëve. Mos i lini fëmijët të luajnë me produktin. Mos lejoni që fëmijët ose njerëzit që nuk e njohin pajisjen ta përdorin pa mbikëqyrje.

5. PARALAJMËRIM: Kjo pajisje mund të përdoret nga fëmijë mbi 8 vjeç dhe persona me aftësi të kufizuara fizike, shqisore ose mendore, ose persona pa përvojë ose njohuri për pajisjen, vetëm nën mbikëqyrjen e një personi përgjegjës për sigurinë e tyre, ose nëse janë udhëzuar për përdorimin e sigurt të pajisjes dhe janë të vetëdijshëm për rreziqet që lidhen me funksionimin e saj. Fëmijët nuk duhet të luajnë me pajisjen. Pastrimi dhe mirëmbajtja e pajisjes nuk duhet të kryhen nga fëmijët, përveç nëse janë mbi 8 vjeç dhe këto aktivitete kryhen nën mbikëqyrje.

6. Pasi të keni mbaruar përdorimin e produktit, mbani mend gjithmonë të hiqni butësisht spinën nga priza duke mbajtur prizën me dorën tuaj. Asnjëherë mos e tërhiqni kabllon e rrymës!!!

7. Asnjëherë mos e lini produktin të lidhur me burimin e energjisë pa mbikëqyrje. Edhe kur përdorimi ndërpritet për një kohë të shkurtër, fikeni atë nga rrjeti, shkëputeni nga priza.

8. Asnjëherë mos e vendosni kabllon e rrymës, spinën ose të gjithë pajisjen në ujë.

Asnjëherë mos e ekspozoni produktin ndaj kushteve atmosferike si p.sh. rrezet e diellit direkte ose shiu, etj. Mos e përdorni kurrë produktin në kushte të lagështa.

9. Kontrolloni periodikisht gjendjen e kabllit të energjisë. Nëse kabloja e energjisë është e dëmtuar, produkti duhet të kthehet në një vend shërbimi profesional për t'u zëvendësuar në mënyrë që të shmangen situatat e rrezikshme.

10. Mos e përdorni kurrë produktin me kablo të dëmtuar të rrymës ose nëse është rënë ose dëmtuar në ndonjë mënyrë tjetër ose nëse nuk funksionon siç duhet. Mos u përpiqni ta riparoni vetë produktin e defektuar sepse mund të çojë në goditje elektrike. Kthejeni gjithmonë pajisjen e dëmtuar në një vend shërbimi profesional për ta riparuar atë. Të gjitha riparimet mund të kryhen vetëm nga specialistë të autorizuar të shërbimit. Riparimi i bërë gabimisht mund të shkaktojë situata të rrezikshme për përdoruesin.

11. Asnjëherë mos e vendosni produktin mbi ose afër sipërfaqeve të nxehta ose të ngrohta ose pajisjeve të kuzhinës si furra elektrike ose djegësi me gaz.

12. Asnjëherë mos e përdorni produktin afër lëndëve të djegshme.

13. Mos e lini kordonin të varet mbi buzë të banakut.
14. Për mbrojtje shtesë, këshillohet të instaloni një pajisje të rrymës së mbetur (RCD) me një rrymë të mbetur të vlerësuar në qarkun elektrik.
15. Mos e zhytni njësinë motorike në ujë. Mos lani në pjatararëse.
16. Përpara pastrimit dhe heqjes së aksesorëve vendoseni kontrollin e shpejtësisë në pozicionin OFF dhe shkëputeni kabllon e rrymës.
17. Përpara përdorimit të pajisjes kontrolloni nëse të gjitha pjesët dhe aksesorët janë montuar siç duhet.
18. Gjatë përzjerjes së produkteve të nxehta bëni kujdes ekstrem për të shmangur djegien.
19. Pajisja është projektuar për të përgatitur sasi të vogla të produkteve ushqimore. Pajisja nuk është menduar për përpunimin industrial të ushqimit.
20. Mos përdorni lloje të ndryshme aksesorësh (p.sh. për përzjerje dhe rrahje) në të njëjtën kohë.
21. Koha maksimale e funksionimit të vazhdueshëm është 5 minuta. Pasi ta përdorni pajisjen për 5 minuta, fikenë dhe lërenë të ftohet.

PËRSHKRIMI I PAJISJES (fig 1 dhe 2)

- | | |
|---|------------------------------|
| 1. Butoni "Eject" i përdorur për të liruar bashkëngjitjet | 2. Kontrolli i shpejtësisë |
| 3. Butoni "Turbo" | 4. Fshirja e bashkëngjitjeve |
| 5. Shtojcat e përzjerjes | 6. Trupi i mikserit |

PËRDORIMI I PAJISJES

1. Sigurohuni që pajisja të jetë shkëputur nga rryma.
2. Futni bashkëngjitjet në vrimat në fund të pajisjes. Shtojcat fshikulluese mund të futen paralelisht, dhe bashkëngjitjet e përzjerjes duhet të futet në mënyrë që bashkëngjitja me disk të vendoset në një vrimë më të madhe (fig. 2 dhe 3).
3. Sigurohuni që bashkëngjitjet të jenë futur siç duhet.
4. Lidhni mikserin me energjinë, futni bashkëngjitje për rrahje ose përzjerje. Ndizni mikserin duke e vendosur kontrollin e shpejtësisë (2) në të përshtatshme shpejtësia e përzjerjes.
5. Pas përdorimit vendosni kontrollin e shpejtësisë (2) në "0" dhe shkëputeni mikserin nga rryma elektrike.
6. Shtypni butonin "Nxirr" për të hequr bashkëngjitjet e mikserit (1).

PASTRIMI DHE MIRËMBAJTJA

1. Hiqeni pajisjen nga priza përpara se ta pastroni.
2. Hiqni aksesorët përpara se t'i pastroni në ujë me lëng larës. Mos lani në pjatararëse.
3. Fshijini pjesët e jashtme me peshqir kuzhine ose leckë të butë.
4. Mos përdorni materiale gërryese për të pastruar pajisjen.
5. Mos e zhytni në ujë ose lëngje të tjera.

TË DHËNAT TEKNIKE

Furnizimi me energji elektrike: 220-240V~50Hz

Fuqia: 300 W

Fuqia maksimale: 750 W

Për të mbrojtur mjedisin: ndani kartonat dhe qeset plastike dhe vendosini në kontejnerët e duhur të mbeturinave. Pajisja e përdorur duhet të dorëzohet në pika të veçanta grumbullimi që mund të ndikojnë në mjedis. Mos e hidhni këtë pajisje në mbeturina normale.



KARTA GWARANCYJNA

WARUNKI GWARANCJI obowiązują na terenie Rzeczypospolitej Polskiej

Adler Sp. z o.o. ul. Ordona 2a 01-237 Warszawa zapewnia gwarancję Użytkownika o dobrej jakości sprzętu, na który wydana jest niniejsza karta gwarancyjna i udziela 24 miesięcznej gwarancji, która liczy się od daty zakupu sprzętu. Usługi gwarancyjne świadczone są po okazaniu prawidłowo wypełnionej karty gwarancyjnej. Wady lub uszkodzenia sprzętu ujawnione w okresie gwarancji usuwane będą bezpłatnie przez Serwis Centralny. W przypadku zakupu sprzętu przez przedsiębiorcę (faktura VAT) okres gwarancji wynosi 12 miesięcy. Powyższy zapis nie dotyczy jednoosobowych działalności gospodarczych, o ile rodzaj zakupionego sprzętu, nie jest związany z profilem prowadzonej działalności gospodarczej – weryfikacja w CEIDG.

W przypadku wymiany rzeczy na nową, albo po dokonaniu istotnej naprawy, okres gwarancji biegnie na nowo od chwili dostarczenia klientowi rzeczy wolnej od wad, lub zwrócenia rzeczy naprawionej. Jeżeli gwarant wymienił część rzeczy, przepis powyższy stosuje się odpowiednio do części wymienionej. Gwarant zobowiązuje się pokryć koszty dostarczenia rzeczy do serwisu na adres wskazany w karcie gwarancyjnej. Jednakże uprawniony z gwarancji powinien zachować rozsądek, wybierając środek transportu. Uprawnionemu z gwarancji nie przysługuje od gwaranta zwrot kosztów dostarczenia towaru – rzeczy do naprawy gwarancyjnej, przekraczający ekonomicznie uzasadnione koszty przewozu.

UWAGA: Sprzęt przeznaczony jest wyłącznie do użytku domowego. Naprawami gwarancyjnymi nie są objęte czynności związane z odkamienianiem, konserwacją, czyszczeniem urządzenia oraz części i akcesoria ulegające zużyciu przy normalnym użytkowaniu. Gwarancja nie obejmuje mechanicznych uszkodzeń sprzętu oraz wad i uszkodzeń wynikłych wskutek:

- niewłaściwego lub niezgodnego z instrukcją użytkowania, przechowywania i konserwacji;
- ingerencji nieautoryzowanego serwisu, samowolnych napraw, przeróbek i zmian konstrukcyjnych;
- użycia niewłaściwych materiałów eksploatacyjnych.
- uszkodzeń mechanicznych, termicznych, chemicznych i powstałych na skutek przepięcia w sieci.
- karta gwarancyjna jest nieważna bez daty zakupu, pieczęci sprzedającego i kopii dokumentu zakupu.
- gwarancją nie są objęte elementy eksploatacyjne i akcesoria w tym: elementy szklane (np. dzbanki, talerze), sznury przyłączeniowe, sieciowe, żarówki, baterie, nożyki i folie do urządzeń tnących, nasadki miksujące, trzepaki, mieszaki, ssawkoszczotki, rury, węże, kubki miksujące, głowice tnące i sita.

Reklamowany sprzęt jest dostarczany do Serwisu Centralnego przez Klienta w stanie kompletnym i odpowiednio zabezpieczony na czas transportu. Po dokonanej naprawie reklamowany sprzęt odbierany jest z Serwisu Centralnego przez Klienta.

Termin usunięcia wady może zostać wydłużony o czas potrzebny do importu niezbędnych części, nie dłuższy niż 30 dni roboczych. W każdym takim przypadku warsztat serwisowy powiadomi klienta o wydłużeniu terminu naprawy gwarancyjnej. W związku z koniecznością sprowadzenia części zamiennych i poinformuje o nowym terminie usunięcia wady.

W przypadku stwierdzenia usterki należy ją zgłosić w punkcie sprzedaży lub w Serwisie Centralnym, ul. Ordona 2A, 01-237 Warszawa, tel. 728-595-006 lub e-mail: serwis@adler.com.pl.

W zgłoszeniu proszę podać swój adres, nr telefonu i opis usterki. Do reklamacji konieczne jest dołączenie kopii dokumentu zakupu.

Gwarancja nie wyłącza ani nie ogranicza oraz nie zawiesza uprawnień kupującego wynikających z przepisów o rękojmi za wady rzeczy sprzedanej.



adnotacje serwisu:

SERWIS CENTRALNY
01-237 Warszawa ul.Ordona 2A
tel. 728 - 595 - 006
serwis@adler.com.pl www.adler.com.pl

.....
(data sprzedaży)
.....
(pieczęć sklepu i podpis sprzedawcy)

W trosce o środowisko..

Opakowania kartonowe oraz worki polietylenowe (PE) należy wrzucać do odpowiednich pojemników przeznaczonych do selektywnej zbiórki odpadów komunalnych zgodnie z ich opisem. Jeżeli w urządzeniu znajdują się baterie, należy je wyjąć i osobno oddać do punktu zbierania i składowania. Zużyte urządzenia należy oddać do odpowiedniego punktu zbierania i składowania, gdyż znajdujące się w nich niebezpieczne substancje mogą stanowić zagrożenie dla zdrowia i środowiska. Oznaczenie umieszczone na produkcie wskazuje, że urządzenia nie należy wyrzucać do pojemnika z odpadami komunalnymi.

Zużyty sprzęt elektryczny, to odpady, które zawierają substancje szkodliwe dla ludzi, zwierząt i środowiska. Substancje te mogą doprowadzić do zanieczyszczenia gleby, wody lub powietrza, a poprzez to mogą się dostać do organizmu człowieka i doprowadzić do licznych dolegliwości zdrowotnych, takich jak: zaburzenia wzroku, słuchu, mowy, mogą również doprowadzić do uszkodzenia nerek, wątroby i serca, oraz wywołać choroby skóry. Substancje szkodliwe mogą mieć również niekorzystny wpływ na układ oddechowy i rozrodczy oraz doprowadzić do zamian nowotworowych. Spożycie roślin rosnących na skażonych glebach, oraz produktów powstałych z nich może grozić w/w skutkami zdrowotnymi.

Urządzenia nie wyrzucać do pojemnika na odpady komunalne !!!!

OGÓLNE WARUNKI BEZPIECZEŃSTWA WAŻNE INSTRUKCJE DOTYCZĄCE BEZPIECZEŃSTWA UŻYTKOWANIA PRZECZYTAJ UWAŻNIE I ZACHOWAJ NA PRZYSZŁOŚĆ

1. Przed rozpoczęciem użytkowania urządzenia przeczytać instrukcję obsługi i postępować według wskazówek w niej zawartych. Producent nie odpowiada za szkody spowodowane użytkowaniem urządzenia niezgodnie z jego przeznaczeniem lub niewłaściwą jego obsługą.
2. Urządzenie służy wyłącznie do użytku domowego. Nie używać do innych celów, niezgodnych z jego przeznaczeniem.
3. Urządzenie należy podłączyć wyłącznie do gniazdka z uziemieniem 220-240 V ~ 50Hz. W celu zwiększenia bezpieczeństwa użytkownika do jednego obwodu prądu nie należy równocześnie włączać wielu urządzeń elektrycznych.
4. Należy zachować szczególną ostrożność podczas korzystania z urządzenia, gdy w pobliżu przebywają dzieci. Nie należy dopuszczać dzieci do zabawy urządzeniem nie pozwól dzieciom ani osobom nie zaznajomionym z urządzeniem na jego użytkowanie.
5. **OSTRZEŻENIE:** Niniejszy sprzęt może być używany przez dzieci powyżej 8 roku życia oraz osoby o ograniczonej zdolności fizycznej, czuciowej lub psychicznej, lub osoby nie mające doświadczenia lub znajomości sprzętu, jeśli odbywa się to pod nadzorem osoby odpowiadającej za ich bezpieczeństwo lub zostały im udzielone wskazówki na temat bezpiecznego użytkowania urządzenia i mają świadomość niebezpieczeństwa związanego z jego użytkowaniem. Dzieci nie powinny bawić się sprzętem. Czyszczenie i konserwacja urządzenia nie powinna być wykonywana przez dzieci, chyba że są powyżej 8 roku życia a czynności te są wykonywane pod nadzorem.
6. Zawsze po zakończeniu używania, wyjmij wtyczkę z gniazda zasilającego poprzez przytrzymanie gniazdka ręką. **NIE** ciągnąć za sznur sieciowy.
7. Nie zanurzać kabla, wtyczki oraz całego urządzenia w wodzie lub innej cieczy. Nie wystawiaj urządzenia na działanie warunków atmosferycznych (deszczu, słońca, etc.) ani nie używaj w warunkach podwyższonej wilgotności (łazienki, wilgotne domki kempingowe).
8. Okresowo sprawdzaj stan przewodu zasilającego. Jeżeli przewód zasilający jest uszkodzony, to powinien on być wymieniony przez specjalistyczny zakład naprawczy w celu uniknięcia zagrożenia.
9. Nie używaj urządzenia z uszkodzonym przewodem zasilającym lub jeśli zostało upuszczone lub uszkodzone w jakikolwiek inny sposób lub nieprawidłowo pracuje. Nie naprawiaj urządzenia samodzielnie, gdyż grozi to porażeniem. Uszkodzone urządzenie oddaj do właściwego punktu serwisowego w celu sprawdzenia lub dokonania naprawy. Wszelkich napraw mogą dokonywać wyłącznie uprawnione punkty serwisowe. Nieprawidłowo wykonana naprawa może spowodować poważne zagrożenie dla użytkownika.
10. Należy stawiać urządzenie na chłodnej stabilnej, równej powierzchni, z dala od nagrzewających się urządzeń kuchennych jak: kuchenka elektryczna, palnik gazowy, itp..
11. Nie korzystać z urządzenia w pobliżu materiałów łatwopalnych.
12. Przewód zasilania nie może zwisać poza krawędź stołu lub dotykać gorących powierzchni.

13. Nie wolno pozostawiać włączonego urządzenia ani zasilacza do gniazdka bez nadzoru.
14. Do zapewnienia dodatkowej ochrony, wskazane jest zainstalowanie w obwodzie elektrycznym, urządzenia różnicowoprądowego (RCD) o znamionowym prądzie różnicowym.
15. Nie zanurzaj urządzenia w wodzie ani żadnym innym płynie. Nie myj w zmywarce do naczyń.
16. Przed czyszczeniem i wymianą akcesoriów ustaw regulację prędkości w pozycji OFF i wyłącz przewód zasilający z sieci.
17. Przed uruchomieniem urządzenia sprawdź czy wszelkie części i akcesoria zostały prawidłowo zamontowane.
18. Przy miksowaniu ciepłych produktów zachowaj szczególną ostrożność aby się nie poparzyć.
19. Urządzenie zostało zaprojektowane do przygotowywania małych porcji produktów żywnościowych. Urządzenie nie służy do przemysłowego przerobu żywności.
20. Nie używaj różnego rodzaju akcesoriów (do mieszania i ubijania) w tym samym czasie.
21. Maksymalny czas ciągłej pracy wynosi 5 minut. Po upływie tego czasu, odczekaj aż urządzenie ostygnie by ponowić pracę.

OPIS URZĄDZENIA (rysunek 1 i 2)

- | | |
|--|------------------------------------|
| 1. Przycisk "Eject" zwalniający końcówki | 2. Przełącznik regulacji prędkości |
| 3. Przycisk "Turbo" | 4. Końcówki do ubijania |
| 5. Końcówki do mieszania | 6. Korpus miksera |

UŻYTKOWANIE URZĄDZENIA

1. Upewnij się, że urządzenie jest odłączone od sieci elektrycznej.
2. Włóż końcówki do otworów na spodzie urządzenia. Końcówki do ubijania mogą być wkładane równolegle, natomiast końcówki mieszające należy włożyć, by końcówka z płytką była umieszczona w większym z dwóch otworów urządzenia (rysunek 2 i 3).
3. Upewnij się, że końcówki są dobrze włożone.
4. Podłącz mikser do prądu, włóż końcówki ubijające lub mieszające miksera do składników. Uruchom mikser przełączając przełącznik regulacji prędkości (2) na odpowiednią prędkość mieszania.
5. Po zakończeniu pracy, ustaw przełącznik regulacji prędkości (2) na pozycji "0" i odłącz mikser od sieci elektrycznej.
6. Wyjmij końcówki miksera naciskając przycisk "Eject" (1).

CZYSZCZENIE I KONSERWACJA

1. Przed czyszczeniem wyłącz urządzenie z sieci.
2. Zdejmij akcesoria zanim umyjesz je w wodzie z płynem do naczyń. Nie czyść w zmywarce do naczyń.
3. Części zewnętrzne wytrzyj ręcznikiem kuchennym lub miękką ściereczką.
4. Nie używaj do czyszczenia materiałów ściernych.
5. Nie zanurzaj w wodzie ani żadnym innym płynie.

DANE TECHNICZNE

Zasilanie: 220-240V~50Hz
 Moc: 300W
 Moc maksymalna: 750W

Urządzenie jest wykonane w II klasie izolacji i nie wymaga uziemienia.

Urządzenie jest zgodne z wymaganiami dyrektyw:
 Urządzenie elektryczne niskonapięciowe (LVD)
 Kompatybilność elektromagnetyczna (EMC)
 Wyrób oznaczony CE na tabliczce znamionowej

camry

Premium



ELECTRIC KETTLE
CR 1292



HAIR DRYER
CR 2261



TOASTER 2 SLICES
CR 3217



ELECTRIC GRILL
CR 3044



PERSONAL BLENDER
CR 4615



WAFFLE MAKER
CR 3046



GARMENT STEAMER
CR 5033



AIR HUMIDIFIER
CR 7964



GLASS HEATER
CR 7721



WASHING MACHINE
CR 8054



OIL FILLED RADIATOR
CR 7810



HEATING LUNCHBOX
CR 4483



MOSQUITO KILLER LAMP
CR 7935



SONIC TOOTHBRUSH
CR 2173



HEATING UNDERBLANKET
CR 7430



HAIR DRYER
CR 2256

www.camryhome.eu



AFTER SALE SERVICE NOTICE

GB	If you want to buy spare parts or make any complaints, please contact the seller who issued the receipt directly.
DE	Wenn Sie Ersatzteile kaufen oder reklamieren möchten, werden Sie sich bitte direkt an den Verkäufer, der die Quittung ausgestellt hat.
FR	Si vous souhaitez acheter des pièces de rechange ou faire des réclamations, veuillez contacter directement le vendeur qui a émis le reçu.
ES	Si desea comprar repuestos o presentar alguna queja, comuníquese directamente con el vendedor que emitió el recibo.
PT	Se você quiser comprar peças de reposição ou fazer alguma reclamação, entre em contato diretamente com o vendedor que emitiu o recibo.
LT	Jei norite įsigyti atsarginių dalių ar pateikti nusiskundimą, susisiekiate tiesiogiai su kvitą išdavusiu pardavėju.
LV	Ja vēlaties iegādāties rezerves daļas vai izteikt pretenzijas, lūdzu, sazinieties tieši ar pārdevēju, kurš izsniedza čeku.
EST	Kui soovite osta varuosi või esitada pretensioone, võtke otse ühendust kvitungi väljastanud müüjaga.
HU	Ha pótkatársz Ezeket szeretne vásárolni, vagy panaszt szeretne tenni, forduljon közvetlenül a bizonylatot kiállító eladóhoz.
BS	Ako želite kupiti rezervne dijelove ili napraviti reklamaciju, obratite se direktno prodavaču koji je izdao račun.
RO	Если вы хотите купить запчасти или предъявить какие-либо претензии, пожалуйста, свяжитесь напрямую с продавцом, выдавшим чек.
CZ	Chcete-li zakoupit náhradní díly nebo uplatnit jakoukoli reklamaci, kontaktujte přímo prodejce, který účtenku vystavil.
RU	Дacă dorii să cumpărați piese de schimb sau să faceți vreo reclamație, vă rugăm să contactați direct vânzătorul care a emis chitanța.
GR	Εάν θέσετε να αγοράσετε ανταλλακτικά ή να κάνετε οποιαδήποτε παράπονα, επικοινωνήστε απευθείας με τον πωλητή που εξέδωσε την απόδειξη.
MK	Ako sakate da kupite rezervni delovi ili da podnesete kakvi bilo poplaka, kontaktirajte direktno sa prodavacot koj ja izdal сметката.
NL	Als u reserveonderdelen wilt kopen of een klacht wilt indienen, neem dan rechtstreeks contact op met de verkoper die de bon heeft afgegeven.
SL	Če želite kupiti nadomestne dele ali vložiti reklamacije, se obrnite neposredno na prodajalca, ki je izdal račun.
FI	Jos haluat ostaa varaosia tai tehdä valituksia, ota yhteyttä suoraan kuitin antaneeseen myyjään.
PL	W przypadku chęci zakupu części zamiennych lub zgłoszenia ewentualnych reklamacji należy kontaktować się bezpośrednio ze sprzedawcą, który wystawił paragon.
IT	Se desidero acquistare pezzi di ricambio o presentare reclami, contatta direttamente il venditore che ha emesso la ricevuta.
HR	Se desidero acquistare pezzi di ricambio o presentare reclami, contatta direttamente il venditore che ha emesso la ricevuta.
SV	Om du vill köpa reservdelar eller göra några reklamationer, vänligen kontakta säljaren som utfärdat kvittot direkt.
DK	Hvis du ønsker at købe reservedele eller reklamere, bedes du kontakte sælgeren, som har udstedt kvitteringen, direkte.
UA	Якщо ви хочете придбати запчастини або подати будь-які претензії, зверніться безпосередньо до продавця, який видав чек.
SR	Ako želite da kupite rezervne delove ili da uložite reklamaciju, obratite se direktno prodavcu koji je izdao račun.
SK	Ak si chcete kúpiť náhradné diely alebo uplatniť akúkoľvek reklamáciu, kontaktujte priamo predajcu, ktorý účtenku vystavil.
AR	أو غير قطع اعرش في ترغب كنت اذا شكوى أي تقديم، لاصتا فيرجى مباشرة لاصيا ردا يذلا بالباتع
BG	Ako iskate da zakupite rezervni časti ili da napravite oplakvanja, moļa, svērzete se direktno s prodavaca, koito e izdal kasovata beležka.
AZ	Ehtiyat hissələri almaq və ya hər hansı şikayət etmək istəyirsinizsə, qəbzə verən satıcı ilə birbaşa əlaqə saxlayın.
ALB	Nëse dëshironi të blini pjesë këmbimi ose të bëni ndonjë ankesë, j l temi kontaktoni drejtpërdrejt shitësin që ka lësh ar lat rën.