

NOMI

Масляний радіатор

SOH-11-7 (1500W)

SOH-12-7 (1500W)

SOH-11-9 (2000W)

SOH-12-9 (2000W)

SOH-11-11 (2500W)

SOH-12-11 (2500W)

Інструкція з експлуатації

Перед використанням уважно прочитайте інструкцію.
Ретельно бережіть цей посібник для подальшого використання.

Інформація про безпеку

- Цей прилад можуть використовувати діти у віці від 8 років та особи з обмеженими фізичними, чуттєвими або розумовими вадами, або з недостатньою досвідом й знань, якщо вони перебувають під постійним наглядом або їх проінструктовано щодо безпечного використання приладу та вони зрозуміють можливі небезпеки. Діти не повинні бавитися з приладом. Очищення та обслуговування приладу не повинні здійснювати діти або особи з обмеженими можливостями без нагляду.
- Дітей віком до 3 років слід тримати подалі від пристрою, якщо вони не знаходяться під постійним наглядом. Дітям віком від 3 років до 8 років категорично забороняється вмикати, регулювати та чистити прилад або виконувати технічне обслуговування.
- Продукт призначений лише для домашнього використання.
- Підключіть прилад до однофазної мережі змінного струму з напругою, зазначеною на паспортній табличці.
- Щоб уникнути перегріву, не накривайте обігрівач.
- Ніколи не залишайте обігрівач без нагляду під час його використання. Завжди перемикайте виріб у положення ВИМКНЕНО та від'єднуйте його від електричної розетки, коли він не використовується.
- Обігрівач не можна розташовувати безпосередньо під електричною розеткою.
- Не прокладайте шнур під килимовим покриттям і не накривайте шнур килимками, доріжками тощо. Розташуйте шнур подалі від зони руху, де за нього не можна буде спійкнутися.
- Не використовуйте обігрівач із пошкодженням шнуром чи вилкою, а також після того, як обігрівач вийшов з ладу, був упушений чи будь-яким чином пошкоджений.
- Якщо шнур живлення пошкоджений, його має замінити виробник, сервісний центр з обслуговування або особа з аналогічною кваліфікацією, щоб уникнути небезпеки.
- Уникайте використання подовжувача, оскільки він може перегрітися та спричинити пожежу.
- Використовуйте обігрівач у добре провітрюваному приміщенні. Не вставляйте та не допускайте потрапляння предметів у вентиляційні чи витяжні отвори. Щоб запобігти можливій пожежі, жодним чином не блокуйте повітрязабірні та випускні отвори. Не використовуйте на м'яких поверхнях, таких як ліжко, де отвори можуть бути заблоковані. Використовуйте обігрівач лише на плоских сухих поверхнях.
- Не розміщуйте цей обігрівач поблизу легкозаймистих матеріалів, поверхонь або речовин, оскільки існує ризик пожежі. Тримайте перераховані вище легкозаймисті матеріали, поверхні або речовини на відстані принаймні 1 м від

- передньої частини виробу та тримайте їх подалі від частин приладу.
- Не використовуйте обігрівач у місцях, де зберігаються бензин, фарба чи інші легкозаймисті рідини, напр. гаражі або майстерні.
 - Не використовуйте цей обігрівач у безпосередній близькості від ванни, душа або басейну. Ніколи не розміщуйте обігрівач у місці, де він може впасти у ванну чи іншу ємність з водою.
 - Частини обігрівача можуть нагріватися під час використання. Щоб уникнути опіків і травм, не торкайтеся гарячих поверхонь. Використовуйте ручки під час переміщення обігрівача після того як він охолоне.
 - Переконайтеся, що в тому ж електричному ланцюзі, що й ваш обігрівач, не використовуються інші прилади, оскільки може статися перевантаження.
 - Цей обігрівач заповнений необхідною кількістю спеціального масла.
 - Ремонт, який потребує відкриття масляного контейнера, повинен виконувати лише виробник або сервісний центр, з якими слід зв'язатися, якщо є витік мастила.
 - Необхідно дотримуватися правил утилізації масла під час утилізації приладу.
 - Обігрівач не можна використовувати в приміщенні, площа підлоги якого менше 5 м².
 - Шнур не можна розташовувати поблизу поверхонь приладу, що нагріваються в процесі використання.

Огляд продукту

SOH-11-7 / SOH-11-9 / SOH-11-11



Технічні дані

Модель	I	II	III
SOH-11-7	600W	900W	1500W
SOH-11-9	800W	1200W	2000W
SOH-11-11	1000W	1500W	2500W

Огляд продукту

SOH-12-7 / SOH-12-9 / SOH-12-11

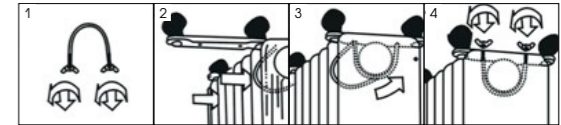


Технічні дані

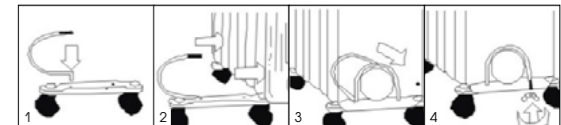
Модель	I	II	III
SOH-12-7	600W	900W	1500W
SOH-12-9	800W	1200W	2000W
SOH-12-11	1000W	1500W	2500W

Монтаж коліщаток

Обігрівач йде в комплекті з коліщатками. Їх необхідно встановити перед початком роботи обігрівача.
ПОПЕРЕДЖЕННЯ: Працюйте з обігрівачем лише в перевернутому положенні, будь-яке інше положення може створити небезпечну ситуацію.



- Покладіть корпус радіатора догори дном на рівне місце, переконайтеся, що корпус не впаде.
- Відкрутіть барашкові гайки від U-подібного болта, прикріпіть U-подібний болт до U-подібного фланця між першим і другим ребрами (біля передньої кришки).
- Щоб прикріпити монтажну пластину ролика до корпусу радіатора, вам слід вставити різьбові кінці U-подібного болта в отвори на монтажній пластині коліщатка.
- Закрутіть барашкові гайки назад до U-образного болта та належним чином закріпіть барашкову гайку. Примітка: не затягуйте занадто сильно, це може призвести до пошкодження фланця радіатора.
- Відкрутіть сферичну гайку від ролика, вирівняйте вал з отвором монтажної пластини ролика, вставте та накрутіть сферичну гайку. 6. Повторіть 2, 3, 4 і 5 на задній частині радіатора для встановлення задніх коліщаток. Примітка: задні коліщатка повинні бути закріплені між двома кінцевими ребрами.



Інструкція з використання

- Перед використанням обігрівача переконайтеся, що він стоїть на плоскій і стійкій поверхні, оскільки його можна пошкодити, якщо поставити його на схил.
- Встановіть всі регулятори в положення «0» і вставте вилку в розетку з заземленням. Переконайтеся, що вилка міцно закріплена.
- Поверніть ручку термостата за годинниковою стрілкою в положення MAX і вимкніть обігрівач наступним чином: перемикач I для низького нагрівання, перемикач II для середнього нагрівання та перемикач III для сильного нагрівання.
- Коли ваша кімната досягне бажаної температури, повільно обертайте ручку термостата, доки індикатор не згасне. Тепер термостат можна залишити на цьому налаштуванні. Як тільки температура в приміщенні опускається нижче заданої температури, прилад автоматично вмикається, поки знову не буде досягнута задана температура. Таким чином температура в приміщенні залишається постійною з найбільш економним використанням електроенергії.
- Якщо ви хочете змінити налаштування кімнатної температури, поверніть ручку термостата, щоб підвищити або знизити температуру.
- Цей обігрівач містить систему захисту від перегріву, яка вимикає обігрівач, коли його частини стають надмірно гарячими.
- Щоб повністю вимкнути обігрівач, поставте всі регулятори на «0» і вийміть вилку з розетки.

Обслуговування

- Завжди виймайте вилку з розетки та дайте радіатору охолонути перед його очищенням.
- Протріть радіатор м'якою вологою (не мокрою) тканиною.
УВАГА: Не занурюйте нагрівач у воду. Не використовуйте хімічні засоби для чищення, такі як миючі та абразивні засоби. Не допускайте намокання внутрішньої частини, оскільки це може створити небезпеку.
- Щоб зберігати нагрівач, намотайте кабель на шпульку та зберігайте нагрівач у чистому сухому місці.
- У разі несправності або сумнівів не намагайтеся відремонтувати радіатор самостійно, це може призвести до пожежі або ураження електричним струмом.


Увага

Дії при виявленні несправності/пошкодженні: припиніть використовувати продукцію, зверніться до продавця або виробника.

Правила та умови ефективного і безпечного використання та зберігання товару:

- сухе, чисте, вентильоване приміщення;
- відстань від опалювальних пристроїв - від 1 м;
- температура повітря від -10°C до + 40°C;
- відносна вологість повітря 60-65%;
- не допускати потрапляння прямих сонячних променів, вологи, вогню;
- не намагатися застосовувати разом з пристроями з роз'ємами, розміри, форма і призначення яких не збігаються з передбаченими виробником продукції;

Відомості про утилізацію і переробку відходів електричного та електронного обладнання

 Це маркування вказує на те, що продукт не слід утилізувати як інше побутове сміття на території ЄС з метою запобігання можливої шкоди навколишньому середовищу або здоров'ю людини від неконтрольованого видалення відходів.
Будь ласка, не викидайте виріб як побутові відходи. Утилізуйте електронні вироби належним чином, відповідно до місцевих норм.

Увага!

Пристрої, які оснащено літій-іонною батареєю, суворо забороняється самостійно розбирати, здавлювати, проколувати, занурювати в воду або вогонь, піддавати дії температур вище 60°C за для уникнення завдання шкоди здоров'ю та навколишньому середовищу.
Несправну літій-іонну батарею необхідно утилізувати відповідно до місцевих норм.

Гарантійний талон

Дата продажу: _____

Найменування виробу: _____

IMEI/SN: _____

Підпис продавця/М.П.: _____

Найменування та адреса торговельної організації: _____

ПІБ/підпис клієнта: _____

ОБЛІК РОБІТ З ТЕХНІЧНОГО ОБСЛУГОВУВАННЯ ТА ГАРАНТІЙНОГО РЕМОНТУ

Дата	Опис недоліків	Зміст виконаної роботи, найменування і тип заміненних комплектуючих виробів, складових частин	Кількість днів у ремонті	Підпис виконавця, номер пломбінатора

Гарантійний термін експлуатації подовжено на _____ днів
Підпис та печатка виконавця _____

Гарантійний термін експлуатації подовжено на _____ днів
Підпис та печатка виконавця _____

Гарантійний термін експлуатації подовжено на _____ днів
Підпис та печатка виконавця _____

Доповнення до інструкції по експлуатації

Під час купівлі виробу переконливо просимо Вас уважно вивчити основну інструкцію з експлуатації та перевірити правильність заповнення гарантійного талону. При цьому серійний номер / IMEI та найменування моделі придбаного Вами виробу повинні бути ідентичні записам у гарантійному талоні. Не допускається внесення в талон будь-яких змін чи виправлень. У випадку неправильного чи неповного замовлення гарантійного талона негайно зверніться до продавця. Цей виріб є технічно складним пристроєм побутового призначення. У разі дбайливого та уважного ставлення він буде надійно служити Вам довгі роки. Під час експлуатації не допускайте будь-яких механічних ушкоджень, потрапляння всередину сторонніх предметів, рідин, комах. Протягом усього строку служби стежте за збереженням маркувальної наклейки з позначенням найменування моделі та серійного номеру виробу. Пошкодження маркувальної наклейки тягне за собою припинення гарантійних зобов'язань виробника.

1. УМОВИ ГАРАНТІЇ

Гарантія передбачає безкоштовний ремонт або заміну виробу, комплектуючих впродовж гарантійного терміну. Гарантійне обслуговування здійснюється за наявностівірно заповненого талону.

1.1 Гарантійний термін на продукцію становить 12 місяців.

1.2 Виробник встановлює строк служби для всіх типів основних пристроїв — 3 роки.

1.3 Гарантійне обслуговування проводиться виключно в авторизованих сервісних центрах, розташованих на території України, докладний список на останній сторінці. Перелік сервісних центрів може бути змінений. За довідками звертайтеся до підприємства (підприємця), яке(ий) зазначено(ий) у виданому розрахунковому документі (чеку) та/або яке(ий)зазначено(ий) у «кутку споживача» за місцем придбання товару.

1.4 Після закінчення строку служби, зверніться в Авторизований сервісний центр для проведення профілактичних робіт та отримання рекомендацій для подальшої експлуатації виробу. Для запобіганняможливих непорозумінь, зберігайте протягом строку служби документи, які додаються до товару при його продажу (товарний або касовий чеки, інструкцію з експлуатації, гарантійний талон).

1.5 Оновлення програмного забезпечення є технічним обслуговуванням товару і не вважається ремонтом та неможе бути підставоюдля заміни товару або повернення сплачених за нього.

1.6 Періодичне обслуговування виробу (заміна елементів живлення, будь-яке чищення, та інше) здійснюється за бажанням споживача за додаткову плату.

2. ГАРАНТІЙНІ ЗОБОВ'ЯЗАННЯ НЕ ПОШИРЮЮТЬСЯ НА ВИРОБИ, НЕДОЛІКИ ЯКИХ ВИНИКЛИ ВНАСЛІДОК:

2.1.Порушення споживачем правил експлуатації, зберігання чи транспортування товару (або дії третіх осіб):

- будь-які механічні ушкодження, що виникли після передачі товару споживачеві;
- попадання всередину під час експлуатації сторонніх предметів, рідин, комах та ін.;
- експлуатація в умовах з дуже високою або низькою температурою, з високою вологістю, високим вмістом пилу;
- неправильна установка і підключення товару;
- ремонт чи внесення несанкціонованих виробником конструктивних, схемотехнічних або програмних змін не рекомендованих компанією виробником, а також які були здійснені не вповноваженимиособами;
- відхилення від Державних Технічних Стандартів України (ДСТУ) або/й кабельних мереж та інших подібних зовнішніхфакторів.

2.2 Дії непереборної сили(стихийні явища, пожежа, блискавка тощо)

3. ВИРОБНИК НЕ НЕСЕ ГАРНТІЙНІЙХ ЗОБОВ'ЯЗАНЬ У ТАКИХ ВИПАДКАХ:

3.1 Ні за яких обставин виробник та уповноважені ним організації не несуть відповідальності за особливий, випадковий, прямиий або непрямиий збиток (або збитки) виключаючи але не обмежуючи упущену вигоду, втрату або неможливість використання інформації або даних, витрати з відновлення інформації або даних, збитки викликані переривами в комерційній, виробничій або ж іншій діяльності, що виникли у зв'язку з використанням або неможливістю використання виробу.

3.2 Витратні частини або аксесуари (запобіжники, батареї, фільтри, з'єднувальні кабелі, антени, навушники, мікрофони, гарнітури «вільні руки», заглишки, елементи фурнітури,носії інформації різних типів, чохла, ремені, шнури для перенесення), документацію, що додається до виробу та інше.

3.3 Якщо дефект виник внаслідок природного зносу частин у випадках перевищення вказаних норм нормальної експлуатації, а також корпусних елементів переносних виробів.

3.4 Якщо потрібне оновлення програмного забезпечення для поліпшення заявлених при продажі характеристик.

4. ГАРАНТІЙНІ ЗОБОВ'ЯЗАННЯ НЕ ПОШИРЮЮТЬСЯ НА ТЕХНІЧНІ НЕДОЛІКИ:

4.1 Будь-які механічні пошкодження,що виникли після передачі товару покупцю (споживачу).

4.2 Ушкодження, спричинені недбалим, неохайним використанням і недотриманням правил догляду за виробом та будь-які косметичні пошкодження, що виникли після передачі товару покупцю. У тому числі пошкодження, викликані дією чистячих, полірувальних та інших речовин.

4.3 Використанням нестандартних і (або) неякісних витратних матеріалів,

приладдя, запасних частин, елементів живлення, електронних носіїв інформації різних типів (включаючи, але не обмежуючи, аудіо- та відеокасети, оптичні диски, карти пам'яті) програмних продуктів, що не були поставлені або рекомендовані виробником

4.4 Дією програм-вірусів, установкою паролів, кодів або інших блокувань пристрою.

4.5 Випадки, коли число битих пікселів не перевищує 0,0005% від загальної кількості пікселів, що відповідає вимогам ISO 9241-303

4.6. Якщо на пристрої стерті, або пошкоджені серійні номери та/або інші ідентифікатори (втч. електронні).

Авторизовані сервісні центри в Україні



ТОВ «РОБИМ ГУД»
13150, м. Київ, вул. В. Васильківська, 72а
(ТЦ «Олімпійський»)
(044) 383-97-57, (050) 423-87-57
(067) 383-87-57, (073) 383-87-57
код ЄДРПОУ 38014308
robimgood.com.ua



ТОВ «Gratis, ЛТД»
02100, м. Київ, вул. Бажова, 15/20
(066) 272-15-25
(067) 272-15-25
код ЄДРПОУ 23159341
gratis.com.ua



ТОВ «КРОК-ТТЦ»
02000, м. Київ, вул. Райдужна, 25-Б
0 800-504-504
0 800-211-501
0 800-211-499
код ЄДРПОУ 36940600
krok-ttc.com