

REAL-EL

ІНСТРУКЦІЯ КОРИСТУВАЧА



**МАСЛЯНИЙ ПОРТАТИВНИЙ
РАДІАТОР**

HEAT-L210

Дякуємо Вам за купівлю продукції REAL-EL!

АВТОРСЬКЕ ПРАВО

© 2022. ENEL GROUP OU.

Ця Інструкція та інформація, що міститься у ній, захищені авторським правом.

Усі права застережені.

ТОРГОВЕЛЬНІ МАРКИ

Усі торговельні марки є власністю їх законних власників.

ЗМІСТ

1. РЕКОМЕНДАЦІЇ ПОКУПЦЕВІ	1
2. КОМПЛЕКТНІСТЬ	1
3. ЗАХОДИ БЕЗПЕКИ	2
4. ТЕХНІЧНИЙ ОПИС	3
5. СКЛАДАННЯ	3
6. ПІДГОТОВКА ДО ЕКСПЛУАТАЦІЇ	3
7. ЕКСПЛУАТАЦІЯ	3
8. ОЧИЩЕННЯ	4
9. ЗБЕРІГАННЯ	4
10. ТЕХНІЧНІ ХАРАКТЕРИСТИКИ	4

1. РЕКОМЕНДАЦІЇ ПОКУПЦЕВІ

- Акуратно розпакуйте виріб, простежте за тим, щоб усередині коробки не залишилося яке-небудь приладдя. Перевірте пристрій на предмет пошкоджень. Якщо виріб пошкоджено при транспортуванні, зверніться у фірму, що здійснює доставку; якщо виріб не функціонує, відразу ж зверніться до продавця.
- Просимо Вас перевірити комплектність і наявність гарантійного талона.
- Не вмикайте виріб одразу після того, як внесли його в приміщення, якщо надворі мінусова температура! Розпакований виріб необхідно витримати в умовах кімнатної температури не менше 4-х годин.
- Перед експлуатацією виробу уважно ознайомтеся з цією Інструкцією і збережіть її на увесь період користування.

2. КОМПЛЕКТНІСТЬ

- Масляний портативний радіатор — 1 шт.
- Зволожувач повітря — 1 шт.
- Опора колісної бази — 2 шт.
- Скоба — 2 шт.
- Роликові коліщатка — 4 шт.
- Гайка баранець — 4 шт.
- Гайка — 4 шт.
- Інструкція користувача — 1 шт.
- Гарантійний талон — 1 шт.

Особливості

- Енергоефективний
- Зволожувач повітря в комплекті
- Регульований термостат
- Захист від перегріву
- Екологічна олива
- Індикатор живлення
- Без обслуговування
- Безшумна робота
- Коліщатка для легкого переміщення

3. ЗАХОДИ БЕЗПЕКИ

1. Перед використанням уважно прочитайте інструкцію та збережіть для використання в майбутньому.
2. Завжди від'єднуйте обігрівач від джерела живлення, коли він не використовується та під час чищення.
3. Не залишайте без нагляду увімкнений обігрівач.
4. Ніколи не накривайте обігрівач, оскільки це може призвести до пожежі.
5. Тримайте обігрівач на відстані принаймні 90 см від будь-якого горючого матеріалу, такого як меблі, штори, постільна білизна або папери.
6. Тримайте обігрівач в чистоті. Не допускайте потрапляння сторонніх предметів у вентиляцію, оскільки це може призвести до ураження електричним струмом, пожежі або пошкодження обігрівача.
7. Потрібен ретельний нагляд, при використанні поблизу інших приладів.
8. Ніколи не допускайте, щоб кабель живлення торкався мокрих або гарячих поверхонь, перекручування та перебування в межах досяжності дітей.
9. Не використовуйте на вулиці.
10. Не ставте на гарячий газовий або електричний пальник поблизу.
11. Ніколи не використовуйте прилад із пошкодженим кабелем живлення або вишкою, а також після того, як прилад вийшов з ладу чи був пошкоджений будь-яким чином.
12. Ніколи не намагайтеся відкрити будь-яку частину або розібрати елементи керування.
13. Не використовуйте прилад для будь-яких інших цілей, окрім його призначення.
14. Цей прилад призначений лише для домашнього використання.
15. Необхідно дотримуватися правил утилізації оливи під час очищення приладу.
16. Будь-які ремонтні роботи обігрівача повинні виконуватися лише в авторизованому сервісному центрі.
17. Прилад не призначений для використання дітьми або немічними людьми без нагляду.
18. Слідкуйте за дітьми, щоб переконатися, що вони не граються з пристроєм.
19. Якщо кабель живлення пошкоджено, його необхідно замінити, щоб уникнути небезпеки.
20. Обігрівач не можна розташовувати безпосередньо біля розетки.
21. Не використовуйте цей обігрівач у безпосередній близькості від ванни, душа або басейну.
22. Цей обігрівач наповнений точною кількістю спеціального масла. Ремонт, який потребує відкриття масляного контейнера, повинен виконувати лише виробник або його сервісний агент, з якими слід зв'язатися у разі витоку масла. Необхідно дотримуватися правил утилізації масла під час утилізації приладу.
23. Цей прилад не призначений для використання особами з обмеженими фізичними, сенсорними чи розумовими здібностями, або з браком досвіду та знань, окрім випадків, коли вони перебувають під наглядом або отримали інструкції щодо використання приладу особою, відповідальною за їх безпеку.

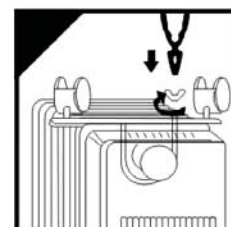
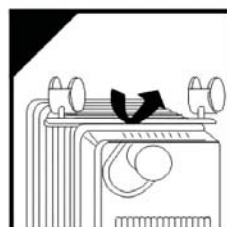
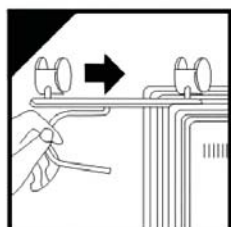
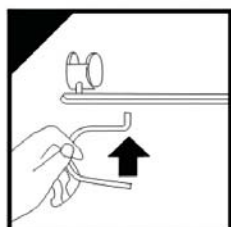
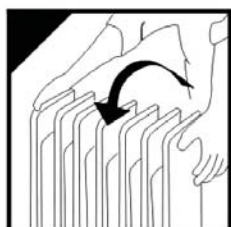
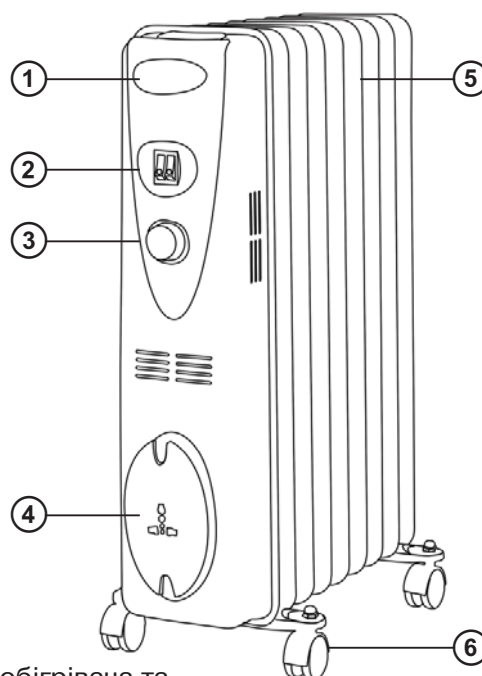
4. ТЕХНІЧНИЙ ОПИС

- ① Ручка
- ② Перемикач потужності
- ③ Управління термостатом
- ④ Зберігання шнура
- ⑤ Секції, заповнені маслом
- ⑥ Роликові коліщатка

5. СКЛАДАННЯ

- Розпакуйте обігрівач і всі аксесуари з коробки.
- Переверніть для зручності
- Вставте роликові коліщатка в отвори опор та закріпіть за допомогою гайок.
- Розташуйте опори колісної бази з коліщатками між кінцевими ребрами.
- Прикріпіть їх до обігрівача за допомогою U-образних скоб.
- Затягніть гайки баранці.
- Переверніть обігрівач в робоче положення.
- За необхідності закріпіть зволожувач повітря між секціями обігрівача та наповніть його водою.

Попередження: НЕ ПЕРЕВЕРТАЙТЕ РАДІАТОР ПІД ЧАС РОБОТИ.



6. ПІДГОТОВКА ДО ЕКСПЛУАТАЦІЇ

- Розташуйте обігрівач на підлозі на відстані не менше 90 см від стіни та будь-яких інших предметів, таких як меблі, штори або рослини.
 - Переконайтеся, що джерело живлення, що використовується, відповідає тому, що зазначено на таблиці з номінальними характеристиками.
 - Перед вмиканням переконайтеся, що перемикач термостата в положенні «0» і перемикачі потужності в положенні «OFF»;
- Підключіть обігрівач до основного джерела живлення.

7. ЕКСПЛУАТАЦІЯ

Температуру в приміщенні можна регулювати за допомогою терморегулятора. Повертайте ручку термостата за годинниковою стрілкою, щоб збільшити нагрів, і проти годинникової стрілки, щоб зменшити температуру, доки не досягнете бажаної температури.

Перемкніть обігрівач на одне з наступних налаштувань потужності.

- Перемикач (I) 800 Вт
- Перемикач (II) 1200 Вт
- Обидва перемикачі (I і II) 2000 Вт

Перемикач живлення світиться при активації.

Поворот регулятора термостата за годинниковою стрілкою збільшить «встановлену» температуру.

Обертання термостата проти годинникової стрілки зменшить встановлену температуру.

Після завершення використання обігрівача вимкніть вимикачі живлення та перемикач термостата в положення «0», а потім від'єднайте вилку від електромережі.

УВАГА:

Не накривайте обігрівач під час роботи.

Існує ризик пожежі, якщо обігрівач закритий.

8. ОЧИЩЕННЯ

- Завжди від'єднуйте обігрівач від мережі перед чищенням.
- Очистіть обігрівач зовні вологою тканиною та протріть сухою.
- НЕ використовуйте віск або поліроль, оскільки вони можуть реагувати з нагрівачем і спричинити зміну кольору.

9. ЗБЕРІГАННЯ

- Очистіть обігрівач
- Накрийте, щоб захистити від пилу
- Зберігати в прохолодному та сухому місці.

10. ТЕХНІЧНІ ХАРАКТЕРИСТИКИ

Характеристики	Значення
Тип обігрівача	оливний
Тип управління	механічне
Кількість секцій	9
Розмір секції	150 x 580 мм
Вибір рівня потужності	800/1200/2000 Вт
Максимальна потужність	2000 Вт
Живлення	230/50 В/Гц
Габарити	42 x 24 x 65 мм
Вага	10.3 кг

Примітки:

- Наведені в таблиці технічні характеристики є довідковими і не можуть бути підставою для претензій.
- Продукція TM REAL-EL постійно удосконалюється. З цієї причини комплектність і технічні характеристики може бути змінено без попереднього повідомлення.



Постачальник/імпортер в Україні: ТОВ «СВЕН Центр», 08400, Київська область, м. Переяслав, вул. Героїв Дніпра, 31, тел. (044) 233-65-89/98, сайт www.real-el.ua

Призначення, споживчі властивості та відомості про безпеку товару дивіться в Інструкції користувача або на сайті. Умови гарантійного обслуговування дивіться в Гарантійному талоні або на сайті. Гарантійний термін: 12 міс. Строк служби: 2 роки. Товар має висновок ДСЕЕ. Шкідливих речовин не містить. Є безпечним за умови використання за призначенням. Зберігати в сухому місці. Виробник: «Енел Груп ОУ», Харью мааконд, Рае валд, Йюрі алевик, Арукюла тее 55а, 75301, Естонія.

Manufacturer: ENEL GROUP OU, Harju maakond, Rae vald, Jüri alevik, Aruküla tee 55a, 75301, Estonia.
® Registered Trademark of ENEL GROUP OU. Estonia.