

Panasonic®

Інструкція з експлуатації
(Побутового призначення) Епілятор

Модель № ES-EY90/ES-EY80/ES-EY70
ES-EY31/ES-EY30

Зміст

Заходи безпеки	44	Заміна зовнішньої сітки та	внутрішнього леза	57
Важлива інформація	49	Заміна насадки-пилочки	57	
Будова епілятора	50	Заміна щітки для пілінгу	57	
Зарядження	51	Усунення несправностей	58	
Перед початком використання	51	Термін дії акумулятора	61	
Інструкції	52	Утилізація пристрою	61	
Чищення	56	Технічні характеристики	61	

Українська




Дякуємо за придбання цього продукту Panasonic.
Перш ніж починати користуватись цим приладом, уважно прочитайте дані інструкції та збережіть їх для подальшого використання.

Заходи безпеки

Дотримуйтесь цих інструкцій.

Щоб уникнути нещасних випадків, травм або пошкодження майна, дотримуйтесь наведених нижче інструкцій.

- У наступній таблиці вказано ступінь ушкодженнь, спричинених неправильною експлуатацією.

 НЕБЕЗПЕЧНО	Позначає потенційну небезпеку, яка призводить до серйозних травм або смерті.
 ОБЕРЕЖНО	Позначає потенційну небезпеку, яка може призвести до серйозних травм або смерті.
 УВАГА	Позначає потенційну небезпеку, яка може призвести до незначних травм або псування майна.

ОБЕРЕЖНО

► Цей продукт

- Цей пристрій оснащено вбудованим акумулятором. Не кидайте його у вогонь і не піддавайте впливу тепла. Не заряджайте, не використовуйте і не залишайте його при високих температурах.
 - Це може призвести до перегріву, займання або вибуху.
- Не модифікуйте і не ремонтуйте прилад.
 - Це може призвести до пожежі, ураження електричним струмом або травм. Зверніться в офіційний сервісний центр для ремонту (заміни батареї тощо).

- Ніколи не розбирайте прилад, за винятком випадків утилізації продукту.

- Це може призвести до пожежі, ураження електричним струмом або травм.

► Джерело живлення

- Не пошкоджуйте, не змінюйте, не перегинайте, не тягніть і не перекручуйте шнур. Також не кладіть важкі предмети на шнур і не стискайте його.
- Не занурюйте адаптер змінного струму у воду і не мийте його водою.
- Не розташовуйте адаптер змінного струму на або біля раковин та ванн.
 - Це може призвести до ураження електричним струмом або пожежі через коротке замикання.
- Не підключайте та не відключайте адаптер від розетки мокрими руками.
 - Це може призвести до ураження електричним струмом або травм.
- Не використовуйте у спосіб, що призведе до перевищення потужності побутової розетки або проводки.
 - Перевищення потужності внаслідок підключення надмірної кількості вилок до однієї розетки може призвести до пожежі через перегрів.
- Завжди перевіряйте, щоб пристрій працював від джерела живлення, відповідного його номінальній напрузі, зазначеній на адаптері змінного струму.
- Повністю вставте адаптер.
 - Невиконання цієї вимоги може призвести до пожежі або ураження електричним струмом.
- Не використовуйте для будь-яких цілей інші адаптери змінного струму, окрім доданого.
 - Не використовуйте цей адаптер змінного струму з будь-якими іншими приладами. (Див. сторінку 50.)
 - Це може призвести до опіків або пожежі через коротке замикання.

ОБЕРЕЖНО

- ▶ **В разі несправності або неправильної роботи**
- Негайно припиніть використання і вийміть адаптер у разі виникнення перебоїв у роботі або несправності.
 - Невиконання цієї вимоги може призвести до пожежі, ураження електричним струмом або травми.
- **<Випадки ненормальної роботи або несправності>**
- Корпус, адаптер або шнур живлення деформовані або занадто гарячі.
- Корпус, адаптер або шнур пахнуть паленим.
- Під час використання або заряджання корпусу спостерігається ненормальний звук.
 - Негайно зверніться до офіційного сервісного центру для огляду або ремонту.
- ▶ **Для запобігання нещасних випадків**
- **Не залишайте прилад в межах досяжності дітей або немовлят. Не дозволяйте їм використовувати його.**
 - Це може призвести до нещасного випадку або травми через випадкове проковтування приналежностей або знятих дрібних деталей.
- **Забороняється користуватися даним пристроєм особам (включаючи дітей) з обмеженими фізичними та розумовими здібностями, а також особам з браком досвіду, окрім як під наглядом або після інструктажу щодо використання даного пристрою, проведеного особами, відповідальними за їх безпеку.**
 - **Слідкуйте, щоб діти не гралися пристроєм.**
 - Невиконання цієї вимоги може стати причиною нещасного випадку або травми.
- **Шнур живлення не можна заміняти. Якщо шнур живлення пошкоджений, адаптер змінного струму необхідно утилізувати.**
 - Невиконання цієї вимоги може стати причиною нещасного випадку або травми.

▶ **Чищення**

- **Перед початком чищення завжди відключайте адаптер від електричної розетки.**
 - Невиконання цієї вимоги може призвести до ураження електричним струмом або травм.
- **Регулярно очищуйте вилку і штекер шнура, щоб запобігти накопиченню пилу.**
 - Невиконання цієї вимоги може призвести до пожежі через порушення ізоляції внаслідок вологості.
 - Від'єднайте адаптер і протріть його сухою тканиною.

УВАГА

▶ **Захист шкіри**

- **Такі особи не повинні використовувати цей прилад:**
 - Особи, що страждають atopічним дерматитом або висипами і іншими шкірними захворюваннями
 - Особи з алергічним діатезом або особи, чия шкіра легко піддається подразненню від косметики, одягу, металевих предметів, тощо
 - Особи зі схильністю до утворення фурункулів
 - Особам, що страждають варикозним розширенням вен, цукровим діабетом, гемофілією тощо
 - Особи, які мають проблеми із зупинкою кровотечі
 - Використання в таких випадках може призвести до надмірної чутливості шкіри або спричинити запалення, кровотечу або посилення болю.
- **Не використовуйте прилад у таких випадках:**
 - Під час менструації, вагітності або впродовж місяця після пологів
 - Якщо ви захворіли або відчуваєте незвичайні відчуття в шкірі або тілі
 - Після вживання алкоголю, приймання ліків або, коли ви дуже втомилися
 - Використання в таких випадках може призвести до надмірної чутливості шкіри або спричинити запалення, кровотечу або посилення болю.

УВАГА

- **Не використовуйте прилад на таких ділянках тіла:**
 - Травмована шкіра, висип, родимки, синяки, бородавки, прищі тощо
 - На засмаглій шкірі
 - Це може призвести до травмування або запалення шкіри або спричинити кровотечу.
- **Не натискайте на лезо з надмірним зусиллям під час використання головки для гоління.**
 - Це може призвести до пошкодження і спричинити травмування шкіри.
- **Не торкайтеся до ріжучої частини (металева частина) внутрішнього леза під час використання головки для гоління.**
 - Це може призвести до травмування рук.
- **Не використовуйте зі знятою рамкою.**
 - Це може призвести до травмування пальців або заминання або пошкодження волосся або одягу.
- **Не використовуйте мило зі скрабом або з ефектом пілінгу.**
 - Це може привести до травм шкіри, виникнення кольорових плям або інших проблеми зі шкірою.
- **Завжди використовуйте головку для епіляції для пахв/зони бікіні або встановлюйте насадку для делікатної епіляції пахв/зони бікіні при епіляції пахв та зони бікіні. Не використовуйте насадку для швидкої епіляції ніг/рук або насадку для м'якої епіляції ніг/рук.**
 - Недотримання цієї вимоги може привести до травми, запалення або посилення больових відчуттів.

- **Зберігайте головку для гоління з надітим гребенем для зони бікіні.**
- **Обережно зберігайте протектор шкіри і зовнішню сітку, оскільки вони крихкі.**
 - Недотримання цієї вимоги може призвести до деформації або пошкодження протектора шкіри або зовнішньої сітки та, як наслідок, до травмування.
- **Перед використанням переконайтеся, що протектор шкіри, диск, лезо, рамка і щітка не мають деформацій, тріщин і пошкоджень.**
 - Невиконання цієї вимоги може призвести до травмування шкіри.
- **Розташовуйте протектор шкіри під кутом 90° до шкіри і притискайте його обережно.**
 - Невиконання цієї вимоги може призвести до травмування шкіри або заминання або пошкодження волосся або одягу.
- **Якщо проблеми зі шкірою тривають протягом 2 днів або довше після використання приладу, припиніть використання та зверніться до дерматолога.**
 - Невиконання цієї вимоги може призвести до погіршення симптомів.
- **Вимкніть вимикач, якщо пристрій нагрівається, та використовуйте пристрій лише після охолодження.**
 - Недотримання цієї вимоги може призвести до низькотемпературного опіку.
- ▶ **Використання головки для епіляції/головки для гоління**
- **Не використовуйте прилад на таких ділянках тіла:**
 - Обличчя, статеві органи, область статевих органів або стегна
 - Внутрішня поверхня плечей і такі ділянки, як лікті або коліна, схильні до утворення провисання
 - Це може призвести до травмування або запалення шкіри або спричинити кровотечу.

УВАГА

- **Такі особи не повинні використовувати цей прилад:**
 - Особи, які страждають від проблем зі шкірою (нагноєння, запалення і т. д.), викликаних епіляцією (вищипування, видалення волосся, використання воску і т. д.)
 - Використання в таких випадках може призвести до надмірної чутливості шкіри або спричинити запалення, кровотечу або посилення болю.
- **Не використовуйте епіляційну головку/головку для гоління в таких ситуаціях:**
 - Безпосередньо перед купанням в басейні або в морі (використовувати принаймні за 2 дні до такої діяльності)
 - Безпосередньо перед прийманням ванни
 - Не займайтеся екстремальними видами спорту або фізкультурою відразу після епіляції
 - Це може призвести до інфекції або запалення через потрапляння бактерій до тканин через пори шкіри.
- **Не притискайте пристрій до шкіри занадто сильно, не переміщайте багаторазово уздовж однієї ділянки, та не проводьте назад-вперед по одній ділянці. Окрім того, не виконуйте поплескуючі рухи.**
 - Це може призвести до травмування або запалення шкіри або спричинити посилення болю.
- ▶ **Про використання насадки для догляду за стопами**
- **Не використовуйте головку на пухирях і мозолях.**
 - Це може призвести до травмування або запалення шкіри або спричинити кровотечу.

- **Не використовуйте насадку для догляду за стопами в таких ситуаціях:**
 - Обробляючи огрубілу шкіру занадто глибоко
 - Допускаючи, щоб насадка-пилочка торкалася м'якої шкіри
 - Використовуючи насадку для догляду за стопами у ванні
 - Це може призвести до травмування шкіри, інфекції, запалення, кровотечі або інших проблем, або погіршення цих симптомів.
- **Люди, які страждають від поганого кровообігу в ногах, набрякlostі, свербіжy, болю і надмірного тепла в ногах, повинні проконсультуватися зі своїм лікарем перед використанням головки для догляду за ступнями ніг.**
- **Якщо після обробки насадкою-пилкою шкіра здається ненормальною, припиніть користуватись насадкою для догляду за стопами та зверніться до дерматолога.**
- **Обробляйте огрубілу шкіру поступово протягом кількох днів.**
- **Використовуйте прилад для обробки лише мозолів або огрубілої шкіри стоп.**
 - Недотримання наведених вище інструкцій може призвести до пошкодження шкіри, інфекції, запалення, кровотечі або інших проблем, або погіршення цих симптомів.
- ▶ **Використання щітки для пілінгу**
- **Не використовуйте прилад на таких ділянках тіла:**
 - Обличчя, шия, геніталії і область геніталій
 - Це може призвести до травмування або запалення шкіри або спричинити кровотечу.

УВАГА

- **Не використовуйте щітку для пілінгу наступними способами:**
 - Притискаючи до шкіри з силою
 - Безперервно на одній ділянці протягом тривалого часу- Це може призвести до травмування шкіри, інфекції, запалення, кровотечі або інших проблем, або погіршення цих симптомів.
- **Використання для видалення мозолів на колінах або ліктях.**
 - Невиконання цієї вимоги може привести до травми, запалення шкіри або кровотечі.
- ▶ **Дотримуйтесь наступних заходів безпеки**
- **Не використовуйте прилад спільно з сім'єю або іншими особами.**
 - Це може викликати інфекцію або запалення.
- **Не допускайте прилипання металевих предметів або сміття до вилки або штекера шнура.**
 - Це може призвести до ураження електричним струмом або пожежі через коротке замикання.
- **Від'єднайте адаптер від розетки після завершення зарядження.**
 - Невиконання цієї вимоги може призвести до ураження електричним струмом або пожежі через виток в результаті зносу ізоляції.

Зауваження щодо утилізації відпрацьованого акумулятора

НЕБЕЗПЕЧНО

- **Акумулятор призначений виключно для використання з цим приладом. Не використовуйте акумулятор з іншими продуктами.**

- **Не заряджайте акумулятор після того, як він був вилучений із продукту.**
- **Не кидайте акумулятор у вогонь і не нагрівайте його.**
- **Не бийте, не розбирайте, не змінюйте і не протикайте акумулятор гострими предметами.**
- **Не дозволяйте, щоб позитивна і негативна клеми акумулятора з'єднались одна з одною через металеві предмети.**
- **Не переносьте і не зберігайте акумулятор разом з металевими прикрасами, такими як ланцюжки та шпильки.**
- **Не використовуйте і не залишайте акумулятор у місцях, які знаходяться під впливом високих температур, наприклад під прямими сонячними променями або поруч із джерелами тепла.**
- **Ніколи не розбирайте елементи акумулятора.**
 - Це може призвести до перегріву, займання або вибуху.

ОБЕРЕЖНО

- **Після видалення акумулятора тримайте його в місці, недоступному для дітей і немовлят.**
 - Акумулятор завдасть шкоди організму при випадковому проковтуванні.
 - Якщо це сталося, негайно зверніться до лікаря.
- **У випадку витoku електроліту та потраплення його в очі, не тріть їх, а ретельно промийте чистою водою, наприклад, водопровідною.**
 - Невиконання цієї вимоги може призвести до травмування очей.
 - Негайно зверніться до лікаря.

УВАГА

- У разі витoku електроліту з акумулятора та потраплення його на шкіру чи одяг, змийте його чистою водою, наприклад, водопровідною.
- Невиконання цієї вимоги може призвести до заpalення.

Важлива інформація

► Використання насадки для епіляції/бритви і щітки

Головки та щітку можна використовувати у вологому стані.
Наступний символ означає, що вона підходить для використання в ванні або душі.



► Використання головки для догляду за ступнями ніг

Головку для догляду за ступнями ніг можна мити.
Наступний символ означає, що головку для догляду за ступнями ніг можна мити водою.



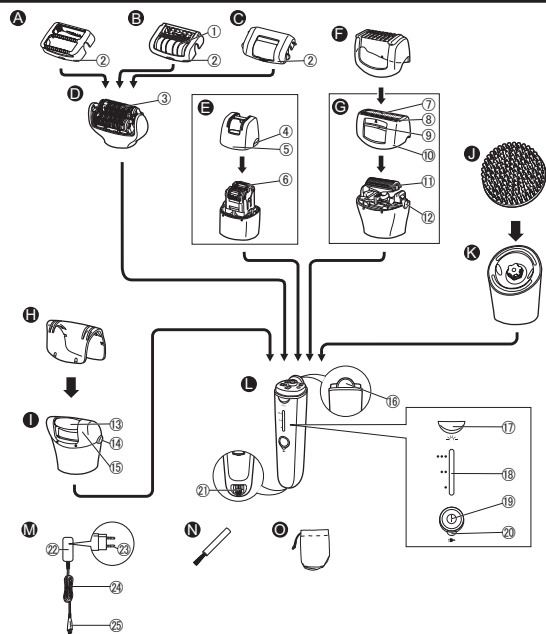
ОБЕРЕЖНО: Перш ніж мити пристрій, від'єднайте адаптер змінного струму від корпусу.

► Примітки

- Не використовуйте спирт, рідину для зняття лаку і т. д. для очищення приладу. Це може призвести до несправності, розтріскування або знебарвлення корпусу.
- Тримайте пристрій подалі від раковини, ванної кімнати або будь-якого місця з високою вологістю, де по закінченню роботи на нього може потрапити вода та волога.
- Тримайте пристрій подалі від місць з високою температурою або від прямого сонячного проміння.
- Під час зберігання, завжди встановлюйте захисний ковпачок на головку для догляду за ступнями ніг та головку для гоління.
- Заряджайте пристрій належним чином відповідно до цих інструкцій з експлуатації. (Див. стор. 51. «Зарядження».)
- Цей пристрій обладнано акумулятором, який повинен бути замінений тільки кваліфікованим персоналом. Щодо ремонту та за додатковою інформацією, будь ласка, звертайтеся в уповноважений сервісний центр.
- Цей символ вказує, що для підключення електроприладу до мережі живлення потрібен спеціальний знімний блок живлення. Посилання на тип блока живлення вказано поруч із символом.



Будова епілятора



Насадки	A	B	C	D	E	F	G	H	I	J	K
ES-EY90	✓	✓		✓	✓	✓	✓	✓	✓	✓	✓
ES-EY80	✓	✓		✓	✓			✓	✓	✓	✓
ES-EY70	✓	✓		✓	✓			✓	✓		
ES-EY31	✓			✓	✓						
ES-EY30	✓		✓	✓							

- A** Насадка для швидкої епіляції ніг/рук
- B** Насадка для м'якої епіляції ніг/рук
- C** Насадка для делікатної епіляції пахв/зони бікіні
 - ① Протектор шкіри
 - ② Рамка
- D** Головка для епіляції
 - ③ Епіляційні диски
- E** Маленька епіляційна насадка для пахв/зони бікіні
 - ④ Виступи для зняття корпусу
 - ⑤ Рамка
 - ⑥ Епіляційні диски (всередині)
- F** Гребінь для зони бікіні (захисна кришка головки для гоління)
- G** Головка для гоління
 - ⑦ Зовнішня сітка
 - ⑧ Тример
 - ⑨ Важіль тримера
 - ⑩ Рамка
 - ⑪ Внутрішнє лезо
 - ⑫ Кнопка виймання рамки
- H** Захисний ковпачок насадки для догляду за стопами

- I** Насадка для догляду за стопами
 - ⑬ Насадка-пилочка
 - ⑭ Кнопки виймання рамки
 - ⑮ Рамка
- J** Щітка для пілінгу
 - * ES-EY90: Ультразвукова щітка для пілінгу
 - ES-EY80: Щітка для глибокого пілінгу
- K** Насадка для щітки
- L** Корпус
 - ⑯ Кнопка виймання головки
 - ⑰ Світлодіод
 - ⑱ Індикатори режиму роботи
 - ⑲ Вимикач живлення (вмикання/вимикання живлення/вибір режиму)
 - ⑳ Індикатор зарядки
 - ㉑ Роз'єм
- M** Адаптер змінного струму (RE7-87)
 - ㉒ Адаптер
 - ㉓ Вилка
 - ㉔ Шнур
 - ㉕ Штекер
- Акcesуари
- N** Щіточка для чищення
- O** Сумочка

Зарядження

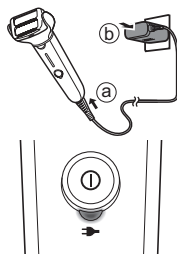
Пристрій не можна використовувати під час заряджання, тому обов'язково повністю зарядіть його заздалегідь.

Час заряджання: Прибл. 1 година

Час роботи епілятора залежить від температури, але зазвичай становить 30 хвилин при одногодній зарядці (35 хвилин з насадкою для делікатної епіляції рук і ніг).

Підключіть адаптер змінного струму до епілятора (а) та до електричної розетки (б).

Індикатор зарядки [120] світиться червоним кольором під час заряджання, вимикається при закінченні заряджання та блимає двічі на секунду під час виникнення помилки.



- Заряджайте пристрій за температури навколишнього середовища від 15 °С до 35 °С. Заряджання за межами цього діапазону може призвести до збільшення часу або припинення заряджання.
- Час заряджання може змінюватись в залежності від заряду акумулятора.
- Заряджання пристрою після кожного використання не впливає на термін служби акумулятора.
- При зарядці пристрою вперше або після 6 місяців простою час заряджання може відрізнятись. Індикатор зарядки може залишатися вимкненим протягом декількох хвилин, але з часом засвітиться.
- Якщо в процесі заряджання або використання пристрою буде чути потрескування з радіоприймача або інших джерел, для використання пристрою перейдіть в інше місце.

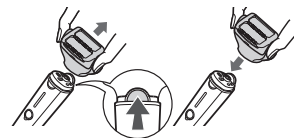
<Перевірка стану заряджання>

Вимкніть, а потім знову підключіть пристрій під час заряджання, щоб переконатися, що індикатор зарядки загоряється і гасне через 5 секунд.

Перед початком використання

Зняття і установка головки

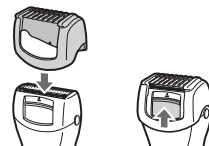
Натисніть та утримуйте кнопку звільнення головки, щоб зняти головку, та натисніть на неї до клацання.



Гребінь для зони бікіні ES-EY90

Розташуйте або установіть насадку для лінії бікіні на головку для гоління та перемістіть тример вгору.

- Після встановлення переконайтеся, що гребінець для зони бікіні знаходиться у щільному контакті зі шкірою.



Зняття і установка щітки для пілінгу

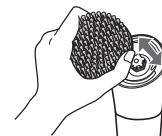
ES-EY90/EY80

<Зняття>

Утримуючи щітку з боків, зніміть її з насадки для щітки.

<Установка>

Сильно натисніть до клацання.



<Світлодіод>

Світлодіод світиться і залишається увімкненим, коли живлення увімкнено. Цей пристрій має вбудований датчик тиску, світлодіод блимає, якщо ви надто сильно натискаєте на шкіру.



<Перемикач режимів>

- Передбачено 3 швидкості обертання дисків. Спробуйте режим М'ЯКИЙ, щоб уникнути подразнення під час видалення волосся.
- Натискайте вимикач живлення, щоб переключитися між режимами ● (М'ЯКА), ●● (НОРМАЛЬНА), ●●● (СИЛЬНА) та «ВИМК.».
- Виберіть режим СИЛЬНИЙ під час використання насадки для догляду за ногами.

●: М'ЯКА

Диск буде обертатися з низькою швидкістю.

- 1 лампа режиму роботи буде світитися синім кольором.

●●: НОРМАЛЬНА

Диск обертається із нормальною швидкістю.

- 2 лампа режиму роботи буде світитися синім кольором.

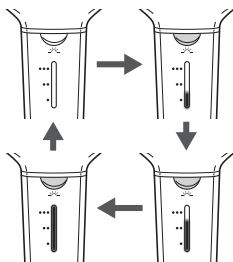
●●●: СИЛЬНА

Диск буде обертатися з високою швидкістю.

- 3 лампа режиму роботи буде світитися синім кольором.

ВИМКНЕНО

- Вимикає пристрій.



<Низький рівень заряду акумулятора>

- Індикатор зарядки [🔋] блимає один раз кожную секунду.
- Після того, як індикатор зарядки починає блимати, час роботи варіюється в залежності від умов експлуатації та температури.

Інструкції

Головка для епіляції

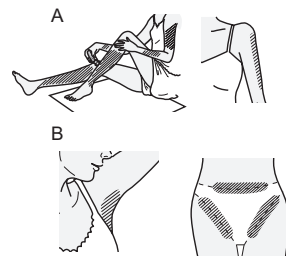
Насадку для швидкої епіляції та насадку для м'якої епіляції ніг/рук слід використовувати лише для ніг/рук. Насадка для делікатної епіляції та маленька насадка для епіляції пахв/зони бікіні повинні використовуватися тільки для пахв/зони бікіні.

Ділянки тіла, придатні для епіляції

A. Використовуйте насадку для швидкої епіляції та насадку для м'якої епіляції для ніг/рук.

B. Використовуйте насадку для делікатної епіляції або маленьку насадку для пахв/зони бікіні. Перед епіляцією зони бікіні одягніть купальний костюм або спідню білизну та перевірте області, які ви хочете епілювати.

- Використання епілятора на nereкомендованих ділянках може спричинити біль або проблеми зі шкірою.



Ділянки тіла, не придатні для епіляції

Не використовуйте епілятор на внутрішній стороні плечей або на ділянках, схильних до провисання, таких як лікті або коліна.

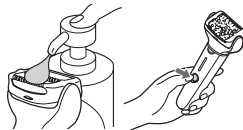


<СУХА епіляція>

- Рекомендується СУХА епіляція. Перед СУХОЮ епіляцією зніміть вологу і піт зі шкіри. Потім натисніть на вимикач живлення.

<ВОЛОГА епіляція>

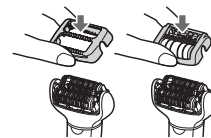
- Для ВОЛОГОЇ епіляції завжди використовуйте тільки гель для душу. Нанесіть гель для душу на вологі диски та увімкніть вимикач, щоб створити піну. Використовуйте епілятор на достатньо вологій шкірі. Якщо ви помітили, що частина волосся не видаляється при епіляції, спробуйте перейти на СУХУ епіляцію.
- Датчик тиску працює, світлодіод може блимати в залежності від кількості та типу гелю для душу. Налаштуйте кількість гелю для душу або додайте води на диски, щоб розбавити піну.
- Утворюється піна, через що епілятор стає слизьким, тому його можна швидко переміщувати.
- Прилад може не працювати при температурі навколишнього середовища нижчій, ніж приблизно 5 °С.
- Утримуйте епілятор під кутом 90° по відношенню до шкіри і повільно переміщуйте його, щоб він ковзав по шкірі.



<Епіляція ніг або рук>



Встановіть насадку для швидкої епіляції або насадку для м'якої епіляції для ніг/рук.



Повільно переміщуйте пристрій проти напрямку росту волосся.



3–5 см/с

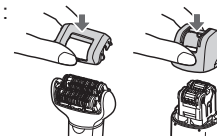
<Епіляція пахв або лінії бікіні>



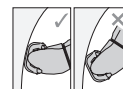
ES-EY90/EY80/EY70/EY31: Встановіть маленьку насадку для епіляції.



ES-EY30: Встановіть насадку для делікатної епіляції на головку для епіляції.



Злегка притисніть епілятор під кутом 90° та забезпечте його щільний контакт зі шкірою.



3–5 см/с

Не переміщуйте прилад вперед і назад, притискаючи його до шкіри. Підніміть його від шкіри та змініть напрямок, перш ніж переміщувати його. Натягніть шкіру пальцями, щоб запобігти її провисанню, і повільно переміщайте пристрій проти напрямку росту волосся.



<Частота використання>

- Видалення волосся не є довготривалим, тому рекомендується епілювати пахви приблизно раз на тиждень, а зону бікіні – приблизно раз на два тижні.

<Для початківців та людей з чутливою шкірою>

- Ми також рекомендуємо використовувати М'ЯКИЙ режим. (➡ стор. 52)
- Використання насадки для м'якої епіляції ніг/рук з протектором шкіри найкраще підходить для першого використання або для людей з чутливою шкірою. Насадка для м'якої епіляції ніг/рук оснащена протектором шкіри для делікатного видалення волосся, який натискає на шкіру вниз, знижуючи больові відчуття.

<Поради для досягнення найкращих результатів>

- Масаж з натягуванням шкіри може допомогти запобігти появі врослого волосся.
- Після використання може виникнути почервоніння. У разі виникнення болю або висипу може допомогти холодний рушник.
- Якщо у вас суха шкіра, нанесіть зволожуючий крем через два дні після використання.
- Перед початком використання даного пристрою шкіра повинна бути очищена.

<Оптимальна довжина волосся для виконання епіляції>

- Підстрижіть волосся перед першим використанням або якщо ви давно не видаляли волосся. Якщо волосся коротке, гоління проводити легше та не так боляче.

Головка для гоління ES-EY90**<СУХЕ гоління>**

Рекомендується СУХЕ гоління. Перед СУХИМ голінням зітріть вологу і піт зі шкіри.

<ВОЛОГЕ гоління>

Змочіть шкіру та нанесіть на неї гель для душу. Завжди використовуйте лише гель для душу.

- 1 Прикріпіть головку для гоління [C].**
 - Переконайтеся, що насадку для лінії бікіні [C] від'єднано.
- 2 Виберіть режим, натискаючи вимикач живлення [O19].**

Насадка для догляду за стопами ES-EY90/EY80/EY70

- Ми рекомендуємо використовувати виріб через 30 хвилин після ванни або душу. Витріть воду з чистих ніг.
- Використовуйте протягом 5 хвилин на кожную ногу.

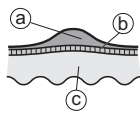
- 1 Встановіть насадку для догляду за стопами [O].**
 - Натисніть, поки не почуєте клацання.
- 2 Виберіть режим, натискаючи вимикач живлення [O19].**
 - Рекомендовано використовувати режим СИЛЬНИЙ. (➡ стор. 52)

Основні принципи догляду за стопами ніг

Використовуйте прилад тільки для шліфування мозолів і затверділої шкіри на ногах.



<Використовувати на>

Мозоль

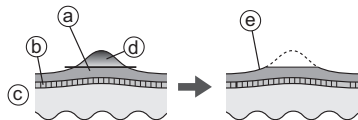
Мозоль - це огрубілий шар шкіри, який виникає через регулярний тиск або тертя.
 (a) Огрубілий шар шкіри
 (b) Епідерміс
 (c) Дерма

Запобіжні заходи при шліфуванні

- Обробка дуже великої ділянки шкіри може призвести до формування ще більших мозолів. Тому залишайте трохи огрубілого шару шкіри.

Перед початком використання

Після використання



- а Огрубілий шар шкіри
- б Епідерміс
- в Дерма
- д Ділянка шкіри, що видаляється
- е Залишайте трохи огрубілого шару шкіри

- Шліфування одного місця протягом тривалого часу може призвести до нагрівання через тертя. Щоб цього не сталося, під час чищення трохи змінійте положення голівки.
- Занадто глибока обробка може призвести до подразнення або запалення.
- Виконуйте шліфування приблизно раз на два тижні.

Поради щодо пересування насадки для догляду за стопами

Пересувайте у напрямку, вказаному стрілкою. Під час чищення шкіри підтримуйте стопу вільною рукою.



Щітка для пілінгу ES-EY90/EY80

- Рекомендується використовувати її раз на тиждень.
- Найкраще використовувати щітку на ділянках, що вимагають епіляції, приблизно за 2 дні до видалення волосся. Шліфування шкіри може запобігти вrostанню волосся.

- 1 Встановіть насадку для щітки.**
 - Натисніть, поки не почуєте клацання.
- 2 Зволожите щітку для пілінгу.**



- 3 Нанесіть на шкіру гель для душу.**

- 4 Виберіть режим, натискаючи вимикач живлення [ON].**

- Найкраще використовувати її на ногах, руках (особливо на ліктях та колінах) та в зоні декольте. Не використовуйте щітку на чутливих ділянках шкіри, обличчя чи шиї.
- Не тримайте на одному місці. Пересувайте по шкірі круговими рухами.
- Використовуйте на одній ділянці шкіри приблизно 30 секунд кожного разу, перевіряйте стан шкіри та відповідним чином корегуйте застосування.



Українська

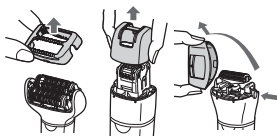
Чищення

- Завжди очищуйте головки та насадки після використання.
- Перед початком чищення вимкніть даний пристрій та відключіть його від електричної розетки.
- Будьте обережні, щоб не пошкодити протектор шкіри, рамку, насадки для епіляції ніг/рук і пахв/зони бікіні під час очищення.

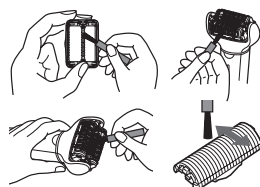
Сухе чищення

Епіляційна головка/головка для гоління ES-EY90

1. Підніміть насадки та рамку вгору, утримуючи край насадки [A/B/C]/виступи для звільнення рамки [E④], або зніміть рамку, натиснувши кнопку звільнення виймання рамки [C⑫].



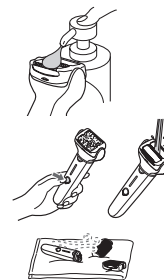
2. Очистіть насадки [A/B/C], головку для епіляції [D], маленьку насадку для епіляції для пахв/зони бікіні [E] та головку для гоління [C] за допомогою щітки для очищення [N].



Вологе чищення

Епіляційна головка/головка для гоління ES-EY90

1. Зволожите диски та леза і нанесіть на них звичайне рідке мило.
2. Увімкніть вимикач, щоб створити піну.
3. Змийте всі частки волосся та бруд.
 - Не використовуйте гарячу воду.
 - Зніміть рамку перед промиванням головки для гоління.
4. Вимкніть живлення, а тоді протріть пристрій сухою тканиною та добре просушіть його.



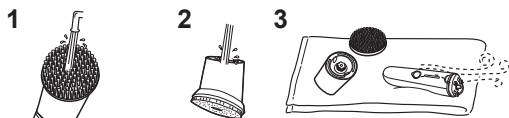
Насадка для догляду за стопами ES-EY90/EY80/EY70

1. Нанесіть рідке мило по центру насадки-пилочки.
2. Змочіть насадку-пилочку водою та увімкніть пристрій.
3. Ретельно змийте всі забруднення.
4. Вимкніть живлення, зніміть рамку та промийте внутрішню частину.
5. Протріть сухою ганчіркою та висушіть у добре провітрюваному приміщенні.



Щітка для пілінгу/головка для щітки ES-EY90/EY80

1. Увімкніть живлення та ретельно змийте тверді частинки зі щітки для пілінгу.
2. Вимкніть живлення, зніміть головку для щітки та ретельно промийте нижню частину головки.
3. Протріть прилад сухою тканиною та добре просушіть його.
 - Щоб запобігти деформації щітки, висушіть її лицьовою стороною вгору, а потім помістіть щітку на зберігання.

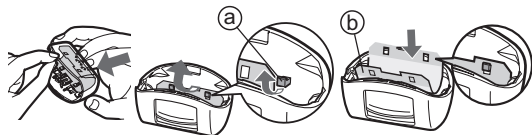


Заміна зовнішньої сітки та внутрішнього леза ES-EY90

Рекомендується змінювати зовнішню сітку Ⓒ один раз на рік, а внутрішнє лезо Ⓒ один раз на два роки. Знімайте зовнішню сітку головки для гоління Ⓒ тільки з метою заміни.

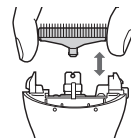
Заміна зовнішньої сітки

1. Натискаючи злегка пальцями на зовнішню сітку, вивільніть нігтем пластикову панель Ⓒ, лезо із тримачів Ⓐ на внутрішній стороні рамки.
2. Нову зовнішню сітку треба злегка зігнути та проштовхнути всередину, поки вона не встановиться у тримачі в рамці.



Заміна внутрішнього леза

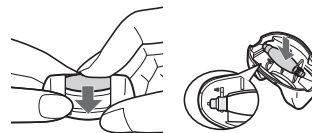
1. Зніміть внутрішнє лезо, тримаючи його з обох кінців, та потягнувши від бритви.
2. Вставте внутрішнє лезо, тримаючи його з обох кінців, і натиснувши вниз.



Заміна насадки-пилочки ES-EY90/EY80/EY70

Термін дії насадки-пилочки становить приблизно 1 рік (при 10-хвилинних сеансах раз на 2 тижні). Ми рекомендуємо міняти насадку-пилочку приблизно раз на рік.

1. Натисніть пальцем та зніміть насадку-пилочку.
2. Вирівняйте частину у формі Ⓒ відносно позначки Ⓒ та натисніть.



Заміна щітки для пілінгу ES-EY90/EY80

Щітка для пілінгу	Раз на рік (при використанні 3 хвилини на тиждень)
-------------------	--

- Докладнішу інформацію про заміну щітки див. на стор. 51.

Усунення несправностей

Проблема	Можлива причина	Рішення	
Прилад не працює.	▶ Він не заряджений.	▶ Повністю зарядіть прилад.	
	▶ Перемикач живлення вмикається, коли адаптер підключений до розетки.	▶ Коли адаптер підключений до розетки, можливе тільки зарядження. Для використання вимкніть його з розетки.	
	Під час епіляції	▶ Протектор шкіри або диски деформовані, мають тріщини або пошкодження.	▶ Зверніться в офіційний сервісний центр для ремонту.
	Під час епіляції або гоління	▶ Накопилися залишки волосся. ▶ Диски та лезо забруднено гелем для душу.	▶ Видаліть залишки волосся. ▶ Змийте гель шляхом замочування в теплій воді.
	Під час догляду за стопами ніг	▶ Рамка приєднана не повністю.	▶ Заново прикріпіть рамку.
Час використання скоротився.	▶ Гель для душу прилип до щітки для пілінгу або голівки для щітки.	▶ Промийте в теплій воді. Якщо гель для душу не змивається, зніміть щітку для пілінгу або голівку для щітки і змочіть їх теплою водою.	
	▶ Прилад використовується при температурі приблизно 5 °C або нижче.	▶ Використовуйте прилад при температурі навколишнього середовища приблизно 5 °C або вище.	
	▶ Прилад надто сильно притискається до шкіри.	▶ Притискайте прилад до шкіри ніжніше.	
Прилад вимикається під час роботи.	▶ Прилад не повністю заряджений	▶ Повністю зарядіть прилад.	
	▶ Прилад надто сильно притискається до шкіри.	▶ Притискайте прилад до шкіри ніжніше.	
	▶ Прилад не повністю заряджений	▶ Повністю зарядіть прилад.	

Проблема		Можлива причина	Рішення
Волосся не видаляється.	Під час епіляції	▶ Занадто довге волосся.	▶ Довжина волосся повинна становити приблизно 2 - 3 мм.
Волосся перетворюється на щетину.		▶ Поверхня насадки для епіляції не доторкається до шкіри.	▶ Забезпечте щільний контакт поверхні насадки для епіляції зі шкірою і переміщуйте насадку.
		▶ Прилад не переміщується проти напрямку росту волосся.	▶ Переміщуйте прилад проти напрямку росту волосся. (Див. сторінку 53.)
Прилад видаляє волосся не так ефективно, як раніше.		▶ Прилад переміщується занадто швидко.	▶ Переміщуйте його повільніше. (Приблизно 3 - 5 см/с) (Див. сторінку 53.)
		▶ Накопичилися залишки волосся.	▶ Видаліть залишки волосся.
Насадка для делікатної епіляції знімається під час роботи.		▶ Протектор шкіри або диски деформовані, мають тріщини або пошкодження.	▶ Зверніться в офіційний сервісний центр для ремонту.
	▶ Прилад надто сильно притискається до шкіри.	▶ Притискайте прилад до шкіри ніжніше.	
Прилад зрізує волосся не так ефективно, як раніше.	Під час гоління	▶ Прилад не встановлений під кутом 90° до вашої шкіри.	▶ Встановіть його під кутом 90° до вашої шкіри. (Див. сторінку 53.)
		▶ Накопичилися залишки волосся.	▶ Видаліть залишки волосся.
Не вдається обробити огрубілу шкіру.	Під час догляду за стопами ніг	▶ Лезо деформовано.	▶ Замініть лезо. Термін дії пилочки:
		▶ Лезо зношене.	▶ Зовнішня сітка: Приблизно 1 рік Внутрішнє лезо: Приблизно 2 роки
▶ Насадка-пилочка зношена.		▶ Замініть насадку-пилочку. Термін дії пилочки:	
Неприємний запах.		▶ Пристрій використовується в режимі М'ЯКА.	▶ Приблизно 1 рік
		▶ Прилад брудний.	▶ Спробуйте використовувати його в режимі СИЛЬНА. ▶ Перед миттям замочіть насадку-пилочку у воді приблизно на 24 години.

Проблема		Можлива причина	Рішення
Кутикули або забруднення не видаляються належним чином.	Під час шліфування	▶ Недостатньо сильне притискання до шкіри або тривалість притискання закоротка.	▶ Скорегуйте рівень та/або кількість часу притискання, спостерігаючи за станом шкіри.
		▶ Погіршення якості щітки при постійному використанні	▶ Замініть щітку. Термін дії пилочки: Щітка для пілінгу: раз на рік

Якщо проблему вирішити не вдається, зверніться в магазин, де було придбано прилад, або в авторизований сервісний центр Panasonic стосовно ремонту.

Термін дії акумулятора

Приблизно 3 роки.

Якщо час роботи значно скоротився, навіть після повної зарядки, акумулятор досяг кінця свого терміну служби. (Термін служби акумулятора може змінюватися в залежності від умов використання та зберігання). Акумулятор в цьому приладі не призначений для заміни споживачем. Заміну акумулятора слід виконувати в авторизованому сервісному центрі.

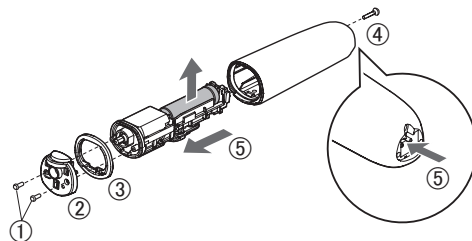
Утилізація пристрою

Зніміть вбудовану акумуляторну батарею перед утилізацією приладу.

- Акумулятор слід утилізувати безпечним чином.
- Цей малюнок повинен використовуватись тільки під час утилізації приладу і не повинен використовуватись для його ремонту. Якщо розібрати прилад самостійно, він більше не буде водонепроникним, що може призвести до виходу його з ладу.

Як вийняти акумулятор

- Відключіть прилад від мережевого адаптера.
- Натисніть вимикач живлення для увімкнення живлення та тримайте пристрій увімкненим, поки акумулятор не буде повністю розряджений.
- Зніміть деталі відповідно до кроків ① - ④, а на кроці ⑤ вставте штирі в гніздо за допомогою викрутки і т. д. Потім підніміть акумулятор і витягніть його.
- Уникайте короткого замикання між позитивною та негативною клемми витягнутого акумулятора, ізолюйте клемми за допомогою клейкої стрічки.



Інформація щодо захисту навколишнього середовища та переробки матеріалів

Цей прилад містить літій-іонний акумулятор. Будь ласка, утилізуйте акумулятор у спеціально призначених для цього місцях, якщо вони передбачені у Вашій країні.

Технічні характеристики

Живлення	Див. таблицю з номінальними характеристиками на адаптері змінного струму. (автоматична частота напруги)
Час заряджання	Прибл. 1 година

Даний виріб призначений тільки для побутового використання.

Встановлений виробником термін служби (придатності) цього виробу дорівнює 7 рокам з дати виготовлення за умови, що виріб використовується у суворій відповідності щодо дійсної інструкції з експлуатації та технічних стандартів, що застосовуються до цього виробу.

Panasonic Corporation
1006, Kadoma, Osaka 571-8501, Japan
Панасонік Корпорейшн
1006, Кадома, Осака 571-8501, Японія

Вироблено в Китаї

Інформаційний центр Panasonic

Міжнародні дзвінки та дзвінки з Києва:

+38-0-(44)-490-38-98

Безкоштовні дзвінки зі стаціонарних телефонів в межах України: 0-800-309-880



Відомості про утилізацію відпрацьованого електричного та електронного обладнання

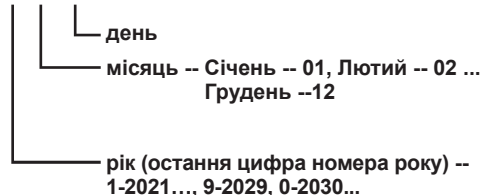
Даний виріб не слід утилізувати разом із побутовими відходами. Для належної його утилізації слід звертатися до підприємств, які займаються збором та переробкою відпрацьованого електричного та електронного обладнання. Інформацію про такі підприємства ви можете отримати в урядових органах та/або органах місцевого самоврядування. Належна утилізація виробу допоможе зберегти цінні ресурси і запобігти потенційному негативному впливу на здоров'я людей та стан навколишнього середовища, який може мати місце внаслідок некоректної утилізації відходів.

62

Примітка:

Дату виготовлення (рік, місяць, день) ви можете визначити за номером, що знаходиться на виробі.

Номер: X XX XX



Декларацію про відповідність Технічним регламентам, діючим в Україні, можна переглянути на <https://service.panasonic.ua> у розділі «Технічне регулювання»

Імпортер:

ТОВ «ПАНАСОНІК УКРАЇНА ЛТД»

вул. Васильківська, 30, м. Київ, 03022, Україна

<Примітки>

1. Встановлюйте пристрій на жорсткій, рівній поверхні.
2. Зберігайте всередині захищеного від вологи приміщення.
3. Під час транспортування уникайте падіння пристрою, його надмірної вібрації або ударів об інші об'єкти.
4. Правила та умови утилізації мають відповідати національному та/або місцевому законодавству.

Умови реалізації не встановлені виробником та мають відповідати національним та/або місцевим законодавчим вимогам країни реалізації виробу.