

PHILIPS

Навушники

Серії 3000

TAT3509



Посібник користувача

Зареєструйте свій виріб і скористайтеся підтримкою на вебсайті:

www.philips.com/support

Зміст

1	Важливі інструкції з техніки безпеки	2	7	Примітки	14
	Безпека слуху	2		Сертифікат відповідності	14
	Загальна інформація	2		Утилізація старого пристрою та елементів живлення	14
2	Ваші справді безпроводні навушники Philips True	4		Видалення вбудованого акумулятора	14
	Комплектація	4		Відповідність нормам щодо електромагнітних полів (ЕМП)	15
	Інші пристрої	4		Екологічна інформація	15
	Загальна інформація про безпроводні навушники True	5		Сповіднення про відповідність	15
3	Початок роботи	6	8	Торгові марки	17
	Заряджання акумулятора	6	9	Запитання й відповіді	18
	Надягання	7			
	Завантаження додатку	7			
	Перше з'єднання навушників із пристроєм Bluetooth	8			
	Сполучення навушників з іншим пристроєм Bluetooth	9			
4	Використання навушників	10			
	З'єднання навушників із пристроєм Bluetooth	10			
	Контроль ANC (активне шумозаглушення)	10			
	Увімкнення/вимкнення	11			
	Керування викликами й музикою	11			
	Голосовий помічник	11			
	Світлодіодний індикатор стану навушників	12			
	Світлодіодний індикатор стану зарядного чохла	12			
5	Скидання навушників	13			
6	Технічні дані	13			

1 Важливі інструкції з техніки безпеки

Безпека слуху



Небезпечно

- Щоб запобігти пошкодженню слуху, обмежуйте час використання навушників на високій гучності та встановлюйте безпечний рівень гучності. Що вищий рівень гучності, то менша тривалість безпечного прослуховування.

Під час використання навушників обов'язково дотримуйтеся наведених далі рекомендацій.

- Слухайте музику на помірних рівнях гучності впродовж помірних проміжків часу.
- Не підвищуйте рівень гучності дедалі більше, у міру того як ваш слух адаптується.
- Встановлюйте такий рівень гучності, щоб чути навколишні звуки.
- У потенційно небезпечних ситуаціях слід користуватися навушниками з обережністю або тимчасово їх вимикати.
- Надмірний звуковий тиск від навушників може спричинити втрату слуху.
- Не надягайте навушники на обидва вуха під час водіння. Це небезпечно, а в деяких регіонах може бути заборонено законом.

- З міркувань безпеки не слід відволікатися на музику чи телефонні розмови на дорозі або в інших потенційно небезпечних умовах.

Загальна інформація

Щоб запобігти пошкодженню або несправності пристрою, дотримуйтеся наведених нижче правил:



Увага

- Не піддавайте навушники надмірному нагріванню.
- Бережіть навушники від падіння.
- Бережіть навушники від потрапляння крапель та бризок води (див. клас IP-захисту виробу).
- Не допускайте занурення навушників у воду.
- Не заряджайте навушники, якщо роз'єм або розетка вологі.
- Не використовуйте очищувальні засоби, що містять спирт, аміак, бензол або абразивні речовини.
- Регулярно очищуйте навушники, особливо звукопроводи й мікрофонні отвори, чистою, вологою тканиною та запобігайте накопиченню в них таких речовин, як піт і вушна сірка.
- Якщо у звукопроводах, отворах для повітря або мікрофонних отворах залишаться краплі поту або води, гучність звуку тимчасово знизиться або звук зникне повністю. Це не є дефектом. Ретельно очистьте навушники чистою, вологою тканиною. Як варіант, зніміть амбушури, спрямуйте звукопроводи вниз та обережно постукайте навушниками близько п'яти разів по сухій тканині або чомусь подібному, щоб видалити воду, яка накопичилася всередині.
- Перш ніж заряджати або використовувати навушники, переконайтеся, що вони є повністю сухими. Не використовуйте для очищення спиртові серветки та інші речовини.
- Бережіть вбудований акумулятор від надмірного нагрівання, наприклад від сонячних променів, вогню тощо.
- Неправильна заміна акумулятора може призвести до вибуху. Установлюйте елементи живлення лише такого самого або аналогічного типу.

- Задля збереження зазначеного класу IP-захисту порт для заряджання має бути закритий заглушкою.
- Не кидайте акумулятор у вогонь, гарячу піч чи духовку, не розрізайте й не ламайте його механічними засобами, оскільки це може спричинити вибух.
- Не залишайте акумулятор у місцях з надзвичайно високою температурою, оскільки це може спричинити вибух або витік легкозаймистої рідини чи газу.
- Бережіть акумулятор від надзвичайно низького атмосферного тиску, оскільки це може спричинити вибух або витік легкозаймистої рідини чи газу.
- Заміна акумулятора на акумулятор невідповідного типу може спричинити серйозне пошкодження навушників і акумулятора (наприклад, у разі використання деяких типів літійових акумуляторів).
- Якщо навушники не будуть використовуватися впродовж тривалого часу, акумулятор почне втрачати заряд. Щоб уникнути цього, повністю заряджайте акумулятор щонайменше раз на три місяці.
- Щоб уникнути ризику займання, пристрій слід підключати тільки до зовнішнього джерела живлення, вихідні параметри якого повинні відповідати вимогам до джерел живлення класу P51 (вихідною потужністю до 15 Вт).

Робоча температура, температура зберігання та вологість

- Температура зберігання: від -20°C до 50°C за відносної вологості до 90%.
- Робоча температура: від 0°C до 45°C за відносної вологості до 90%.
- В умовах високих чи низьких температур час роботи акумулятора може скорочуватися.

2 Ваші справді безпроводні навушники Philips True

Вітаємо вас із придбанням та запрошуємо приєднатися до клубу Philips! Щоб у повній мірі скористатися підтримкою, яку пропонує Philips, зареєструйте свій виріб на сторінці www.philips.com/support. З цими безпроводними навушниками Philips True ви зможете:

- здійснювати дзвінки у зручному безпроводному режимі hands-free;
- слухати музику та керувати її відтворенням в безпроводному режимі;
- перемикатися між дзвінками й музикою.
- Використовувати функцію шумозаглушення



Короткий посібник користувача

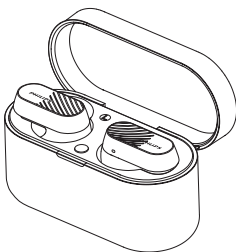


Гарантія



Інструкція з техніки безпеки

Комплектація



Безпроводні навушники True TAT3509



Амбушури x 3 пар

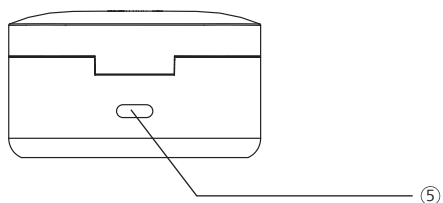
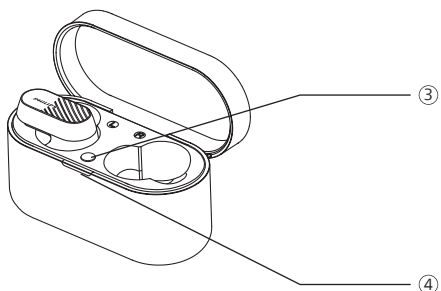
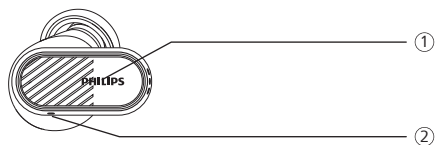


Зарядний кабель Туре-С
(лише для заряджання)

Інші пристрої

Мобільний телефон або пристрій (наприклад, ноутбук, планшет, адаптери Bluetooth, Mp3-плеєри тощо) з підтримкою Bluetooth, сумісний з навушниками.

Загальна інформація про безпроводні навушники True



- ① Багатофункціональна сенсорна панель (MFT)
- ② Світлодіодний індикатор (навушники)
- ③ Кнопка Bluetooth-сполучення
- ④ Світлодіодний індикатор (стан акумулятора або стан заряджання)
- ⑤ Порт USB-C для заряджання

3 Початок роботи

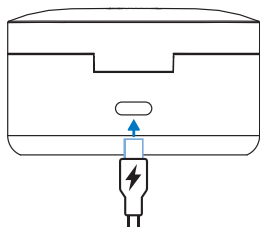
Заряджання акумулятора

Примітка

- Перед використанням навушників покладіть їх у зарядний чохол і заряджайте акумулятор протягом 2 годин. Це забезпечить оптимальний рівень заряду та ємність акумулятора.
- Щоб запобігти можливим пошкодженням, використовуйте лише оригінальний кабель для заряджання USB-C.
- Якщо навушники не будуть використовуватися впродовж тривалого часу, акумулятор почне втрачати заряд. Щоб уникнути цього, повністю заряджайте акумулятор щонайменше раз на три місяці.

Зарядний чохол

Підключіть штекер кабелю USB Type-C до зарядного чохла, а інший кінець кабелю — до джерела живлення.



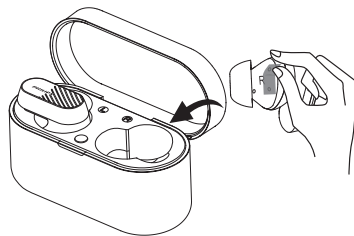
Порада

- Зарядний чохол слугує портативним резервним акумулятором для заряджання навушників. У повністю зарядженому стані чохол для заряджання здатен 2 рази повністю зарядити навушники.

Навушники

Помістіть навушники в зарядний футляр.

- Навушники почнуть заряджатися, і засвітиться білий світлодіодний індикатор.
- Коли навушники будуть повністю заряджені, білий індикатор згасне.



Порада

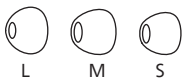
- Зазвичай, для повного заряджання через USB-кабель потрібно 2,5 години (і для навушників, і для зарядного чохла).

Надягання

Виберіть найбільш підхожі амбушури для зручності й оптимального прилягання.

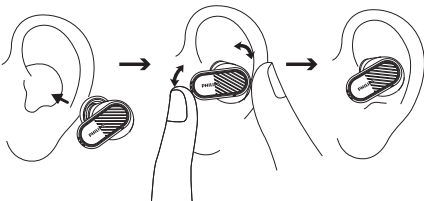
Щільне, надійне прилягання забезпечить найкращу якість звуку та шумозаглушення.

- 1 Приміряйте амбушури й перевірте, який розмір забезпечує вам найкращий звук і комфорт користування.
- 2 Надаються 3 розміри силіконових амбушурів: великий, середній, малий.



Вставте навушники у вуха.

- 1 Визначте розташування лівого й правого навушника.
- 2 Вставте навушники у вуха й злегка поверніть, щоб забезпечити зручне та стійке положення.



Завантаження додатку

Щоб завантажити додаток, відскануйте QR-код / натисніть кнопку «Завантажити» або введіть пошуковий запит «Philips Headphones» у магазині Apple App Store або Google Play.

Будьте на зв'язку



Додаток Philips Headphones дає змогу керувати музикою, яку ви слухаєте. Ви можете налаштувати звук, щоб ваша музика та дзвінки завжди найкраще відповідали вашим потребам.

Перше з'єднання навушників із пристроєм Bluetooth

- 1 Навушники мають бути повністю заряджені й вимкнені.
- 2 Відкрийте кришку зарядного футляра, навушники будуть у режимі створення пари та готові до підключення.
 - ↳ Світлодіоди на обох навушниках по черзі блиматимуть білим і синім.
 - ↳ Навушники перейшли в режим сполучення й готові до з'єднання з пристроєм Bluetooth (наприклад, з мобільним телефоном).
- 3 На своєму пристрої Bluetooth увімкніть функцію Bluetooth.
- 4 Створіть пару навушників з пристроєм Bluetooth, зверніться до посібника користувача пристрою Bluetooth.

Примітка

- Якщо після ввімкнення навушники не можуть знайти жодного попередньо з'єданого пристрою Bluetooth, переведіть їх у режим сполучення (покладіть навушники в чохол, не закриваючи кришку, натисніть і утримуйте кнопку на чохла протягом 3 секунд).

Наведений нижче приклад показує, як сполучити навушники з пристроєм Bluetooth.

- 1 На пристрої Bluetooth увімкніть функцію Bluetooth та виберіть зі списку **Philips TAT3509**.
- 2 У разі запиту пароля введіть пароль навушників: «**0000**» (4 нулі). На пристроях з версією Bluetooth 3.0 і вище вводити пароль не потрібно.



Philips TAT3509

Один навушник (режим моно)

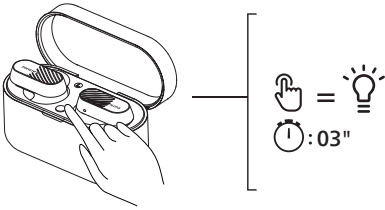
Для користування в режимі моно вийміть із зарядного чохла один навушник — правий або лівий. Навушник увімкнеться автоматично.

Примітка

- Вийміть другий навушник із зарядного чохла, і вони будуть сполучені один з одним автоматично.

Сполучення навушників з іншим пристроєм Bluetooth

Якщо ви бажаєте сполучити з навушниками інший пристрій Bluetooth, просто переведіть їх у режим сполучення (покладіть навушники у чохол, відкрийте кришку, натисніть і утримуйте кнопку на чохлі протягом 3 секунд), а потім виберіть другий пристрій, як для звичайного сполучення.



Примітка

- Навушники зберігають у пам'яті до 4 пристроїв. Якщо ви спробуєте сполучити більше ніж 4 пристрої, найдавніше сполучений пристрій буде замінено новим.

Багатоточкове підключення

Створення пари

- Створення пари навушників із 2ма пристроями, наприклад, мобільним телефоном та ноутбуком.

Перемикання між пристроями

- У будь-який час ви можете слухати музику лише з 1 пристрою. Інший пристрій буде для телефонних дзвінків.
- Призупиніть аудіо з 1 пристрою, а потім почніть відтворення аудіо з іншого пристрою.

Примітка

- Під час потокового аудіо з Пристрою 1, отримання виклику з Пристрою 2 автоматично призупинить відтворення пристрою 1. І виклик буде автоматично перенаправлено на навушники.
- Після завершення дзвінка відтворення музики з першого пристрою автоматично відновиться.

4 Використання навушників

З'єднання навушників із пристроєм Bluetooth

- 1 На своєму пристрої Bluetooth увімкніть функцію Bluetooth.
- 2 Відкрийте кришку зарядного чохла.
 - ↳ Світлодіод блимає білим.
 - ↳ Навушники шукатимуть останній з'єднаний з ними пристрій Bluetooth і автоматично до нього приєднуються. Якщо останній під'єднаний пристрій недоступний, навушники здійснять пошук і повторно під'єднуються до передостаннього підключеного пристрою.



Порада

- Якщо ввімкнути функцію Bluetooth на пристрої Bluetooth вже після ввімкнення навушників, вам доведеться заходити в меню Bluetooth на пристрої й сполучати навушники з пристроєм вручну.



Примітка

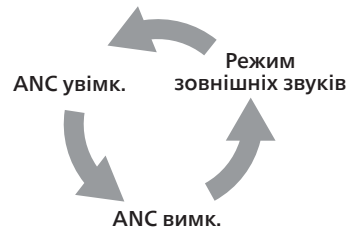
- У деяких пристроях Bluetooth з'єднання може не встановлюватись автоматично. У такому разі вам доведеться увійти в меню Bluetooth на пристрої та вручну сполучити навушники з пристроєм Bluetooth.

Контроль ANC (активне шумозаглушення)

Увімкнути ANC

Перемикання між різними режимами ANC здійснюється подвійним торканням лівого навушника.

- Функція ANC автоматично активується, коли навушник вкладається у вухо.
- Торкніться MFT двічі, це вимкне функцію ANC.
- Двічі торкніться MFT ще раз, він перейде в режим зовнішніх звуків.



Завдання	MFT	Дія
ANC увімк.	Лівий навушник	Подвійне натискання
Режим зовнішніх звуків	Лівий навушник	Подвійне натискання
ANC вимк.	Лівий навушник	Подвійне натискання
Швидкий перехід до режиму зовнішніх звуків	Лівий навушник	Продовжуйте торкатися

Увімкнення/вимкнення

Завдання	MFT	Дія
Увімкнення навушників		Щоб увімкнути навушники, відкрийте кришку зарядного чохла
Вимкнення навушників		Щоб вимкнути навушники, закрийте кришку зарядного чохла

Керування викликами й музикою

Керування музикою

Завдання	MFT	Дія
Відтворення або призупинення музики	Правий навушник	Подвійне натискання
Наступна композиція	Правий навушник	Потрійне натискання
Попередня композиція	Лівий навушник	Потрійне натискання
Регулювання гучності +	Правий навушник	Одне натискання, тоді довгий дотик
Регулювання гучності -	Лівий навушник	Одне натискання, тоді довгий дотик

Примітка

- Коли гучність досягне максимального рівня, ви почуєте звуковий сигнал.

Керування викликами

Завдання	MFT	Дія
Прийняти/завершити дзвінок	Правий/Лівий навушник	Одне натискання
Покласти трубку/відхилити виклик	Правий/Лівий навушник	Подвійне натискання

Голосовий помічник

Завдання	Кнопка	Дія
Активация голосового помічника (Siri/Google)	Правий навушник	Продовжуйте торкатися після спрацювання звукового сигналу
Зупинка голосового помічника	Правий навушник	Одне натискання

Світлодіодний індикатор стану навушників

Стан навушників	Індикатор
Навушники з'єднані з пристроєм Bluetooth	Білий світлодіод блимає один раз
Навушники готові до сполучення	Світлодіод блимає по черзі синім і білим
Навушники ввімкнені, але не з'єднані з пристроєм Bluetooth	Білий світлодіод блимає щосекунди (автоматичне вимкнення через 3 хвилини)
Низький заряд акумулятора (наушників)	Білий світлодіод блимає 3 рази що 5 секунд
Акумулятор повністю заряджений (зарядний чохол)	Див. світлодіод на чохла

Світлодіодний індикатор стану зарядного чохла

Під час заряджання	Індикатор
Низький заряд акумулятора	Загоряється жовтий світлодіод
Відносно достатній заряд акумулятора	Загоряється білий світлодіод

Використовується, кришка відкрита	Індикатор
Низький заряд акумулятора	Жовтий світлодіод повільно блимає 4 рази
Відносно достатній заряд акумулятора	Білий світлодіод світиться протягом 5 секунд

5 Скидання навушників

Якщо у вас виникли проблеми зі сполученням пристрою або з'єднанням, ви можете скинути налаштування навушників до заводських за наведеною нижче процедурою.

- 1 На пристрої Bluetooth перейдіть у меню Bluetooth і видаліть **Philips TAT3509** зі списку пристроїв.
- 2 На пристрої Bluetooth вимкніть функцію Bluetooth.
- 3 Поверніть навушники в зарядний чохол і відкрийте кришку.
- 4 Двічі натисніть кнопку на чохла.
- 5 Виконайте вказівки розділу «Використання навушників. З'єднання навушників із пристроєм Bluetooth».
- 6 З'єднайте навушники зі своїм пристроєм Bluetooth, вибравши на ньому **Philips TAT3509**.

Якщо від навушників немає відповіді, можна скинути налаштування навушників, виконавши наведену нижче дію.

- Покладіть навушники в зарядний чохол, відкрийте кришку, натисніть і утримуйте кнопку на чохла протягом більше 10 секунд.

6 Технічні дані

- Час відтворення музики (ANC увімк.): 6 + 12 годин
- Час відтворення музики (ANC вимк.): 8 + 16 годин
- Повний час заряджання: 2,5 години
- Літій-іонний акумулятор на 58 мА на кожному навушнику, літій-іонний акумулятор на 420 мА на зарядному чохла
- Версія Bluetooth: 5.3
- Сумісні профілі Bluetooth:
 - HFP (профіль гучного зв'язку)
 - A2DP (розширений профіль поширення аудіо)
 - AVRCP (профіль дистанційного керування аудіо/відео)
 - TMAP (профіль телефонії та мультимедійного аудіо)
- Підтримувані аудіокодеки: LC3, SBC
- Діапазон частот: 2,402–2,480 ГГц
- Потужність передавача: < 10 дБм
- Максимальна дальність роботи: до 10 метрів
- Автоматичне вимкнення
- Порт USB-C для заряджання
- Попередження про низький заряд: доступне



Примітка

- Технічні характеристики можуть змінюватися без попередження.

7 Примітки

Сертифікат відповідності

Ця компанія TP Vision Europe B.V. заявляє, що цей виріб відповідає усім основним вимогам та іншим відповідним положенням Директиви RED 2014/53/EU та UK Radio Equipment Regulations SI 2017 No 1206. Сертифікат відповідності можна переглянути на вебсайті www.philips.com/support.

Утилізація старого пристрою та елементів живлення



Цей виріб розроблено й виготовлено з високоякісних матеріалів і компонентів, придатних для переробки та повторного використання.



Цей символ на виробі означає, що на нього поширюється дія Директиви ЄС 2012/19/EU.



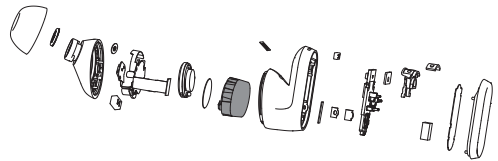
Цей символ означає, що виріб містить вбудований акумулятор, на який поширюється дія європейського Регламенту (EU) 2023/1542, згідно з яким акумулятор не можна утилізувати разом із побутовими відходами. Ми настійно рекомендуємо звернутися до офіційного пункту збору або сервісного центру Philips, фахівці яких допоможуть вилучити акумулятор/батарею.

Ознайомтеся з місцевою системою роздільної утилізації електротехнічних і електронних виробів та акумуляторів. Дотримуйтеся місцевих правил і ніколи не утилізуйте старі вироби й акумулятори разом із побутовими відходами. Правильна утилізація старих виробів і акумуляторів дозволяє запобігти негативному впливу на довкілля та здоров'я людей.

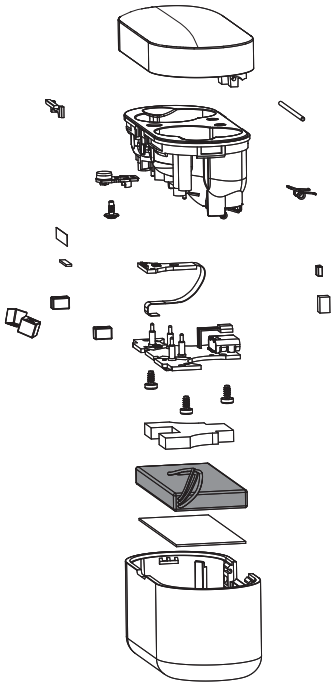
Видалення вбудованого акумулятора

Якщо у вашій країні немає системи збору й утилізації електронних виробів, ви можете захистити довкілля, якщо перед викиданням навушників виймете й окремо утилізуєте акумулятор.

- Перш ніж виймати акумулятор, переконайтеся, що навушники від'єднані від зарядного кейсу.



- Перш ніж витягати акумулятор, переконайтеся, що зарядний чохол від'єднано від зарядного USB-кабелю.



Відповідність нормам щодо електромагнітних полів (ЕМП)

Цей виріб відповідає вимогам всіх застосовних стандартів і норм щодо впливу електромагнітних полів.

Екологічна інформація

Для пакування виробу було використано лише необхідні матеріали.

Ваша система складається з матеріалів, які підлягають переробці і можуть бути використані повторно у разі розбирання спеціалізованою компанією. Дотримуйтесь місцевих норм і правил щодо утилізації пакувальних матеріалів, використаних акумуляторів і старого обладнання.

Сповіднення про відповідність

Цей пристрій відповідає нормам, встановленим частиною 15 Правил Федеральної комісії зі зв'язку США. Експлуатація цього пристрою можлива лише за таких двох умов:

- 1. Цей пристрій не повинен утворювати шкідливих перешкод.**
- 2. Цей пристрій має поглинати будь-які перешкоди, зокрема ті, що можуть спричиняти збої в роботі.**

Правила Федеральної комісії зі зв'язку США

Це обладнання пройшло перевірку та відповідає обмеженням для цифрових пристроїв класу «В» згідно з вимогами частини 15 Правил Федеральної комісії зі зв'язку США. Ці обмеження впроваджено, щоб забезпечити належний захист від шкідливих перешкод у разі встановлення в житлових приміщеннях. Це обладнання генерує, використовує й може випромінювати енергію в радіочастотному діапазоні, і в разі встановлення та використання всупереч інструкціям з експлуатації може створювати шкідливі перешкоди для радіозв'язку.

Проте немає жодної гарантії відсутності перешкод в окремих випадках встановлення. Якщо це обладнання створює перешкоди для прийому радіо- чи телевізійного сигналу (це можна перевірити шляхом вмикання й вимикання обладнання), користувач може спробувати усунути перешкоди одним із наведених способів:

- змінити напрямок чи місце розташування приймальної антени;
- збільшити відстань між обладнанням і приймачем;
- Під'єднати обладнання та приймач до розеток, встановлених на різних контурах електромережі.
- звернутися по допомогу до продавця або досвідченого радіо-/телемайстра.

Заява про відповідність нормам щодо гранично допустимих доз опромінення, встановленим Федеральною комісією зі зв'язку США:

Це обладнання відповідає нормам щодо гранично допустимих доз опромінення, встановленим Федеральною комісією зі зв'язку США для неконтрольованих середовищ. Цей передавач не можна розташовувати поруч або використовувати спільно з будь-якою іншою антеною чи передавачем.

Увага! Доводимо до відома користувача, що зміни або модифікації цього пристрою, не схвалені стороною, яка відповідає за дотримання норм і правил, можуть призвести до позбавлення користувача права на експлуатацію обладнання.

Канада:

Цей пристрій містить безліцензійний(-і) передавач(і) або приймач(і), які відповідають вимогам стандартів щодо безліцензійного радіозв'язку Міністерства промисловості Канади. Експлуатація цього пристрою можлива лише за таких двох умов: (1) Цей пристрій не повинен утворювати шкідливих перешкод. (2) Цей пристрій має поглинати будь-які перешкоди, зокрема ті, що можуть спричиняти збої в роботі пристрою. CAN ICES(B)/NMB(B)

Заява про відповідність нормам щодо гранично допустимих доз опромінення, встановленим Міністерством промисловості Канади:

Це обладнання відповідає канадським нормам щодо гранично допустимих доз опромінення для неконтрольованих середовищ. Цей передавач не можна розташовувати поруч або використовувати спільно з будь-якою іншою антеною чи передавачем.

8 Торгові марки

Bluetooth

Словесний товарний знак і логотипи Bluetooth® є зареєстрованими товарними знаками, що належать корпорації Bluetooth SIG, Inc., і будь-яке використання таких знаків компанією MMD Hong Kong Holding Limited здійснюється тільки за ліцензією. Інші товарні знаки і торгові марки належать їх відповідним власникам.

Siri

Siri є товарним знаком компанії Apple Inc., зареєстрованим у США та інших країнах світу.

Google

Google і Google Play є товарними знаками компанії Google LLC.

9 Запитання й відповіді

Мої навушники Bluetooth не вмикаються.

Низький рівень заряду акумулятора. Зарядіть навушники.

Не вдається сполучити навушники Bluetooth з пристроєм Bluetooth.

Функцію Bluetooth вимкнено. Перш ніж вмикати навушники, увімкніть свій пристрій Bluetooth і активуйте на ньому функцію Bluetooth.

Сполучення не працює.

- Покладіть обидва навушники у зарядний чохол.
- Перевірте, чи вимкнено функцію Bluetooth на будь-яких інших попередньо сполучених з навушниками пристроях Bluetooth.
- На своєму пристрої Bluetooth видаліть «Philips TAT3509» зі списку сполучених пристроїв Bluetooth.
- Ще раз сполучіть навушники з пристроєм (див. розділ «Перше з'єднання навушників із пристроєм Bluetooth» на стор. 8).

Пристрій Bluetooth не знаходить навушників.

- Навушники можуть бути сполучені з іншим, попередньо сполученим з ними пристроєм. Вимкніть під'єднаний пристрій або приберіть його за межі радіусу дії.
- Можливо, сполучення було скинуто або навушники були раніше сполучені з іншим пристроєм. Знову сполучіть навушники з пристроєм Bluetooth, як описано в посібнику користувача. (див. «Перше з'єднання навушників із пристроєм Bluetooth» на сторінці 8).

Мої навушники Bluetooth підключені до мобільного телефону з підтримкою стереосигналу Bluetooth, але музика відтворюється лише через динамік мобільного телефону.

Див. посібник користувача мобільного телефону. Увімкніть режим прослуховування музики через навушники.

Низька якість звуку, чути потрiскування.

- Пристрій Bluetooth знаходиться поза межами робочого діапазону. Зменште відстань між навушниками й пристроєм Bluetooth або приберіть перешкоди між ними.
- Зарядіть навушники.

Трансляція з мобільного телефону дуже повільна й має низьку якість звуку або взагалі не працює.

Переконайтеся, що мобільний телефон підтримує не лише профіль HFP (моно), але й профіль A2DP, а також є сумісним із BT4.0x або вище (див. розділ «Технічні дані» на стор. 13).

Регулярно очищуйте навушники.

- Регулярно очищуйте навушники, особливо звукопроводи й мікрофонні отвори, чистою, вологою тканиною та запобігайте накопиченню в них таких речовин, як піт і вушна сірка.

- Якщо у звукопроводах, отворах для повітря або мікрофонних отворах залишаться краплі поту або води, гучність звуку тимчасово знизиться або звук зникне повністю. Це не є дефектом. Ретельно очистьте навушники чистою, вологою тканиною. Як варіант, зніміть амбушури, спрямуйте звукопроводи вниз та обережно постукайте навушниками близько п'яти разів по сухій тканині або чомусь подібному, щоб видалити воду, яка накопичилася всередині.
- Перш ніж заряджати або використовувати навушники, переконайтеся, що вони є повністю сухими. Не використовуйте для очищення спиртові серветки та інші речовини.

Регулярно заряджайте навушники.

Якщо навушники не будуть використовуватися впродовж тривалого часу, акумулятор почне втрачати заряд. Щоб уникнути цього, повністю заряджайте акумулятор щонайменше раз на три місяці.



2024 © MMD Hong Kong Holding Limited.

Всі права застережено.

Технічні характеристики можуть змінюватися без попередження. Philips та емблема щита Philips є зареєстрованими товарними знаками компанії Koninklijke Philips N.V., що використовуються за ліцензією. Цей виріб виготовлено і реалізовано під контролем компанії MMD Hong Kong Holding Limited або однієї з її філій. Гарантію на цей виріб надає компанія MMD Hong Kong Holding Limited. Усі інші назви компаній та продуктів можуть бути товарними знаками відповідних компаній, із якими асоціюються.

