

Комплектація	Стор. 56
Огляд виробу	Стор. 57
Перед прибиранням	Стор. 59
Установлення робота	Стор. 60
Підключення робота за допомогою безкоштовного додатку	Стор. 63
Використання основних функцій додатку	Стор. 63
Використання робота без додатку	Стор. 64
Різниця між двома резервуарами	Стор. 64
Використання робота без функції миття (режим «лише пилосос»)	Стор. 65
Використання робота з функцією миття (режим «пилосос і миття»)	Стор. 66
Технічне обслуговування робота та його аксесуарів	Стор. 70
Періодичність заміни компонентів	Стор. 74
Зберігання робота, коли він не використовується	Стор. 75
Що можна й чого не можна робити	Стор. 75
Поширені проблеми та шляхи їхнього вирішення	Стор. 79

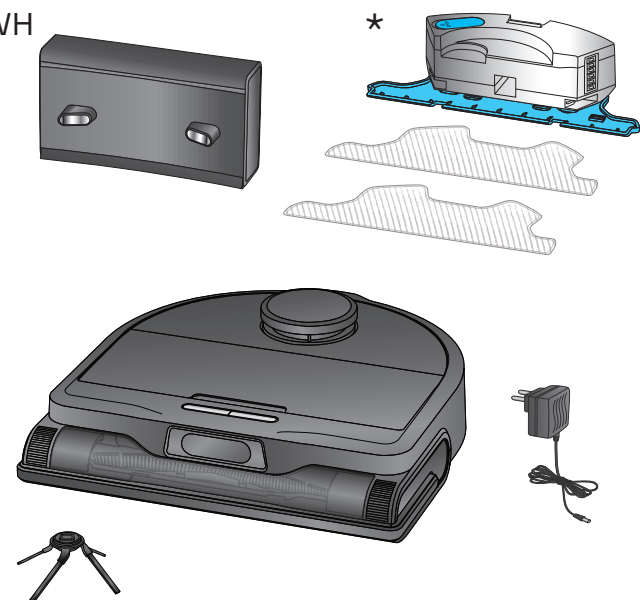
Уважно прочитайте брошуру «Інструкції з техніки безпеки й використання» перед першим використанням виробу.

Докладніша інформація:

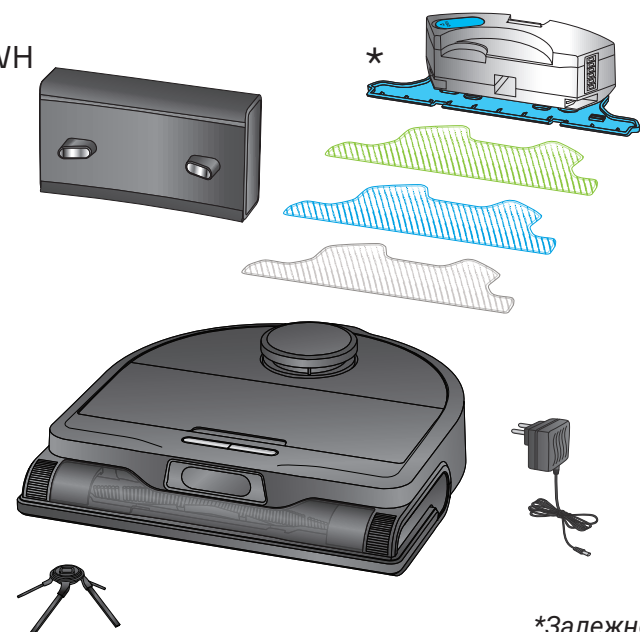
www.rowenta.com

Комплектація

RR9465WH



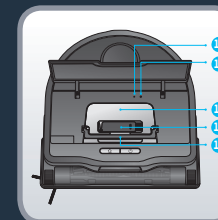
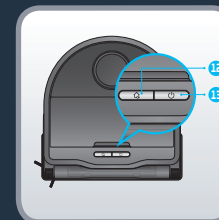
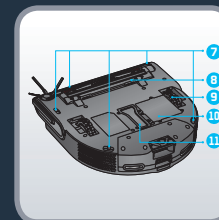
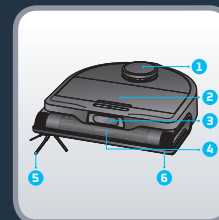
RR9475WH



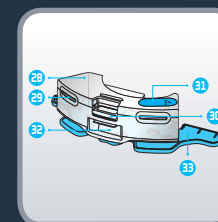
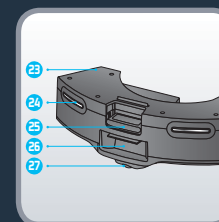
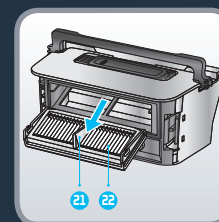
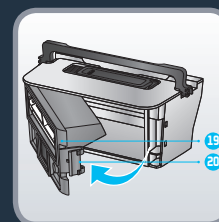
*Залежно від моделі

Огляд виробу

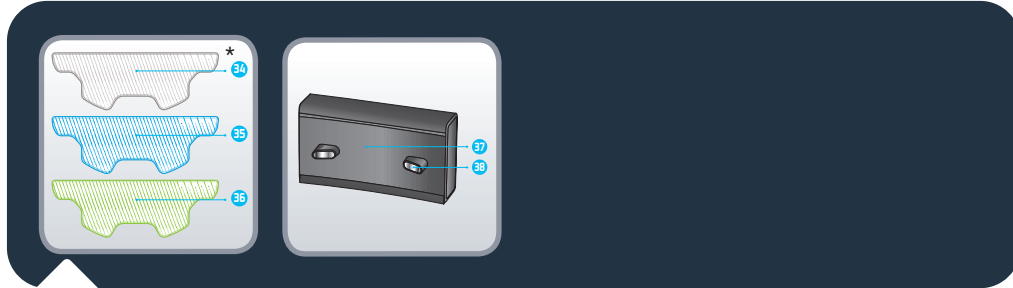
UK



1. Лазерна навігація за технологією LIDAR
2. Відкидна кришка
3. Детектор перешкод
4. Основна щітка
5. Бічна щітка
6. Бампер
7. Датчики падіння
8. Кришка основної щітки
9. Колесо
10. Акумулятор
11. Кришка каналу збирання пилу
12. Кнопка повернення
 - Натисніть, щоб повернути робота до станції
13. Кнопка живлення/запуску/паузи
 - Натисніть та утримуйте, щоб увімкнути або вимкнути
 - Натисніть, щоб розпочати або призупинити прибирання
14. Індикатор Wi-Fi
 - Вимкнений: Wi-Fi вимкнено
 - Повільно блимає: очікування з'єднання
 - Світиться: Wi-Fi підключено
15. Кнопка скидання
16. Пилосбірник
17. Інструмент для чищення
18. Ручка пилосбірника



19. Отвір пилосбірника
20. Фіксор пилосбірника
21. Ручка для фільтра
22. Фільтр
23. Модуль «лише пилосос» (залишайте його встановленим у роботі, коли не використовуєте функцію миття)
24. Зарядні пластини
25. Фіксор модуля «лише пилосос»
26. Дверцята пилосбірника
27. Колесо
28. Вібруючий резервуар для води (для використання функції миття зніміть модуль «лише пилосос» і замініть його на резервуар для води)
29. Зарядні пластини
30. Фіксор резервуара для води
31. Пробка
32. Дверцята пилосбірника
33. Вібраційна насадка для швабри



*Залежно від моделі

- 34. Сірий mop, який можна прати, для звичайного використання
- 35. Синій mop, який можна прати, для видалення жорстких плям

36. Зелений mop з мікрофібри, який можна прати, для збирання дрібного пилу (для використання без води)

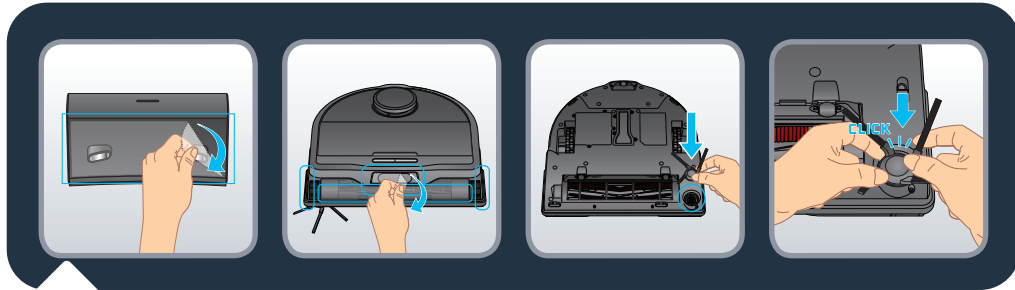
37. Док-станція
38. Зарядні пластини



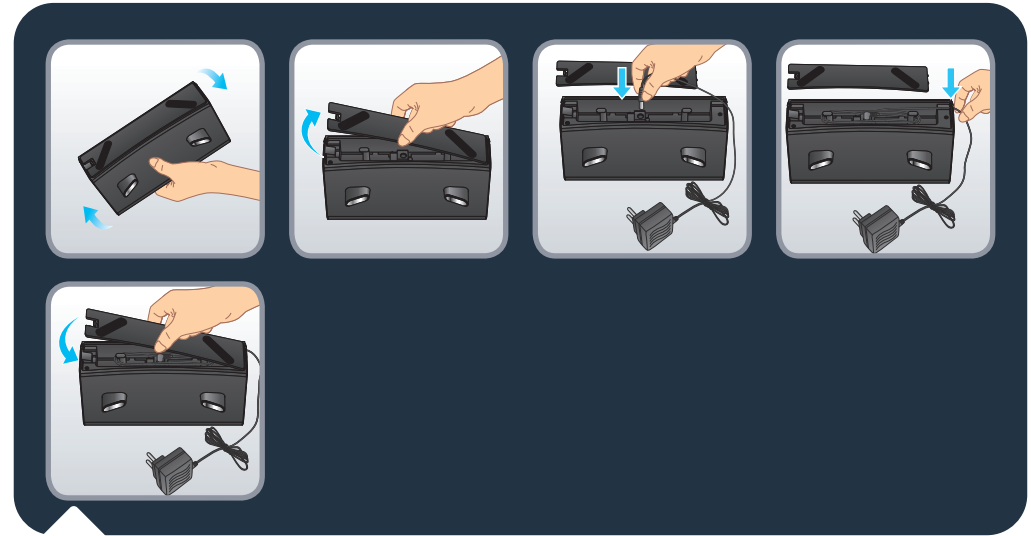
Хоча робот здатний самостійно уникати деяких перешкод, прочитайте наведені нижче поради, щоб покращити ефективність процесу прибирання. Приберіть кабелі, шнури, дрібні та незакріплені предмети. Приберіть з підлоги всі нестійкі, крихкі, дорогі або небезпечні предмети. Переконайтеся, що всі двері в приміщенні відчинені. На темній підлозі та під час прибирання килимів робот може зіткнутися з перешкодами: бахромою, надто товстим або тонким покриттям (наприклад, килим у ванній кімнаті). Для більшої ефективності датчиків падіння приберіть зі сходів будь-які предмети (наприклад, взуття). Під час використання робота на підвищенні установіть на краю фізичну перешкоду, щоб запобігти випадковому падінню. Не стійте у вузьких місцях, наприклад у коридорах, щоб не заблокувати робота.



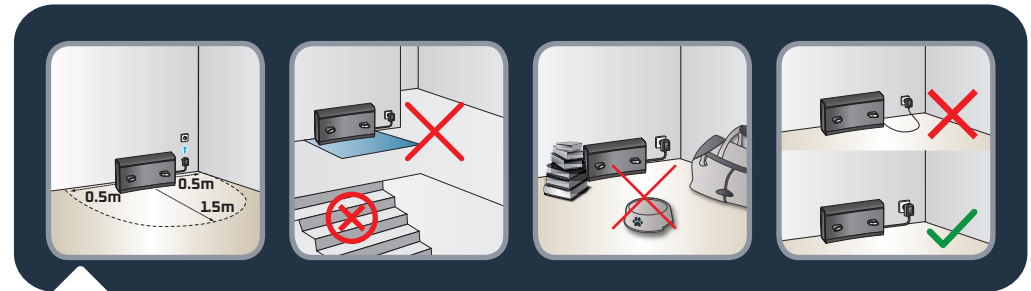
Відскануйте QR-код вище, щоб переглянути відео про те, як встановити й підключити робота. Прочитайте наведені нижче інструкції, що містять докладнішу інформацію.



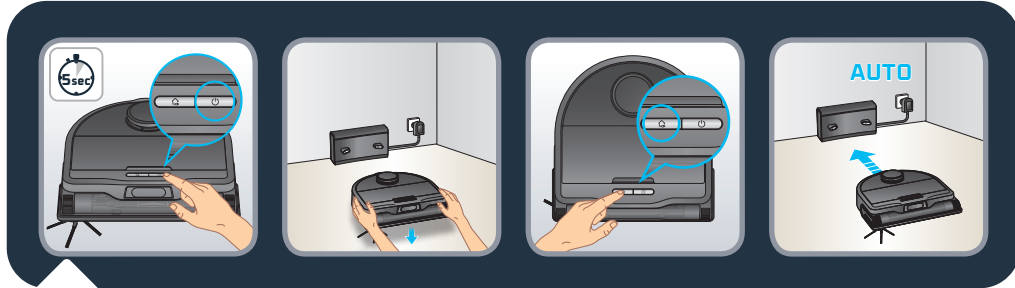
Зніміть усі захисні аксесуари (захисні плівки) зі станції та робота. Переверніть робота та встановіть бічну щітку, акуратно підчепивши її. Якщо ви почули звук клацання, бічна щітка встановлена правильно.



Витягніть нижню кришку док-станції та під'єднайте адаптер. Зверніть увагу на розташування дроту адаптерного з'єднання, щоб уникнути ризику травм у процесі підмітання. Установіть нижню кришку на місце.



Установіть Док-станція на тверду й рівну підлогу. Уникайте паркету, дерев'яних підлог і килимів. Розташуйте станцію у вільному просторі біля стіни, щоб перед нею не було сходів. Залиште щонайменше 0,5 м вільного простору з обох боків і 1,5 м спереду. Переконайтеся, що вибране місце розташоване близько до точки доступу або в зоні стабільного сигналу Wi-Fi. Приберіть із простору навколо станції будь-які предмети, дзеркальні поверхні, дзеркала, столи та стільці. Тримайте станцію подалі від прямих сонячних променів. Під'єднайте кабель живлення. Переконайтеся, що кабель живлення не торкається стіни.

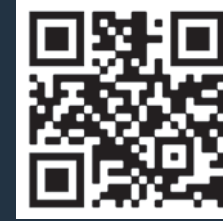


Увімкніть робота, натиснувши та утримуючи кнопку пуску, доки не увімкнуться його індикатори (приблизно 5 секунд). Розмістіть робота на відстані від 20 до 50 см перед станцією. Натисніть кнопку повернення, і робот автоматично повернеться до станції. (Не встановлюйте робота до станції вручну.) Зачекайте 3–4 години, поки робот повністю зарядиться. Перед першим прибиранням переконайтеся, що робот повністю заряджений. Під час першого прибирання в новому середовищі робот створить карту оселі. Щоб підвищити точність карти, не використовуйте вібруючий резервуар для води: в роботі має бути встановлений модуль «лише пилосос».

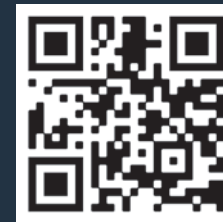
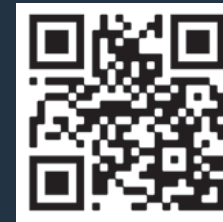
Не піднімайте робота під час першого прибирання – це завадить створенню карти.

Якщо у вас є килими з бахромою, розмістіть навколо них бар'єри, щоб робот не застряг у бахромі, – це завадить створенню карти.

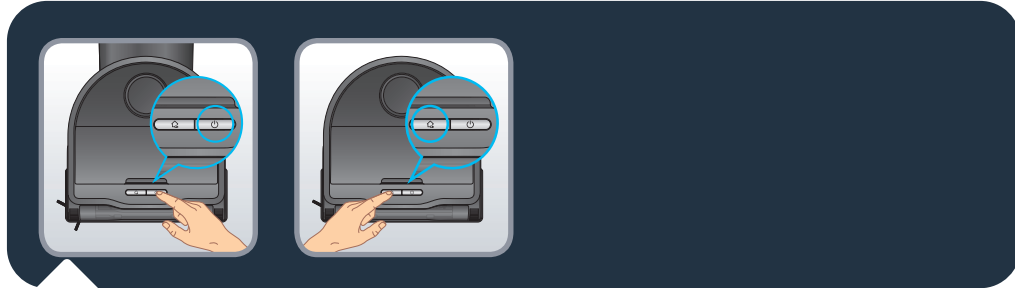
Якщо у вас є відкрита зона (сад, балкон, патіо тощо), куди можна потрапити через поріг висотою менше 2 см або без будь-яких перешкод (наприклад, через французьке вікно, двері патіо, еркер тощо), закрийте цей прохід, щоб робот не вийшов за межі дому.



Відскануйте QR-код вище, щоб переглянути відео про те, як встановити й підключити робота. Ви також можете переглянути докладну покрокову інструкцію зі сполучення у форматі PDF, відсканувавши QR-код нижче.



Відскануйте QR-код вище, щоб переглянути відео про те, як користуватися основними функціями програми.



Натисніть кнопку пуску, щоб розпочати автоматичне прибирання. Робот просканує середовище. Він автоматично розділить приміщення на невеликі зони, спочатку прибере зону всередині, рухаючись за зигзагоподібною траєкторією, а потім прибере краї зони. Робот прибере всю доступну площу, зону за зоною. Щоб у будь-який момент призупинити прибирання, натисніть кнопку пуску; щоб відновити його, натисніть її ще раз. Якщо робот перебуває в режимі очікування, натисніть кнопку пуску один раз, щоб активувати його, і другий раз, щоб почати прибирання.

Якщо ви запустите робота зі станції, він автоматично повернеться до неї в кінці сеансу прибирання або якщо рівень заряду акумулятора стане низьким. Якщо під час прибирання акумулятор розрядиться, робот автоматично повернеться на станцію для заряджання. Після заряджання робот продовжить прибирання з того місця, на якому зупинився.

Якщо на момент початку прибирання робот не перебуває на станції, він автоматично повернеться до початкової точки в кінці сеансу прибирання або якщо рівень заряду акумулятора стане низьким.

Якщо робот не запускається після натискання кнопки пуску, можливо, рівень заряду акумулятора низький; у такому разі зарядіть його.

Наприкінці сеансу прибирання робот автоматично повернеться на станцію. Якщо ви хочете завершити сеанс прибирання вручну, ви можете в будь-який момент натиснути кнопку повернення, а потім натиснути її ще раз, щоб надіслати робота назад на станцію. Якщо робот перебуває в режимі очікування, натисніть кнопку повернення один раз, щоб активувати його, і ще раз, щоб надіслати його назад на станцію. Якщо робот не може знайти станцію, поставте його перед станцією вручну й натисніть кнопку повернення.

Примітка. На початку сеансу прибирання робот відходить на кілька метрів від станції та повертається (послідовність переміщення). Під час цієї послідовності робот зменшує потужність двигуна й припиняє вібрацію резервуара для води. Це нормально.



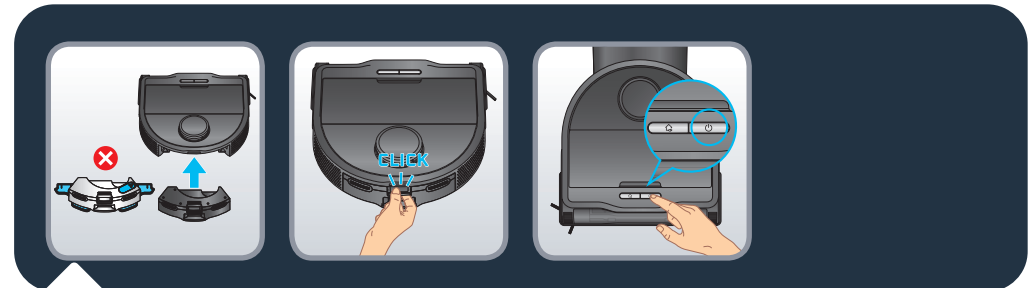
Для належної роботи на роботі має завжди бути встановлений один із двох резервуарів:

- установіть модуль «лише пилосос» для використання робота в режимі «лише пилосос» (без функції миття);
- установіть резервуар для води для використання робота в режимі «пилосос і миття».

Обидва резервуари мають зарядні пластини, щоб робот міг під'єднатися до станції та зарядити акумулятор.

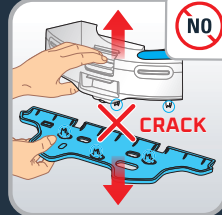
Попередження: робот не заряджатиметься, якщо не встановлено резервуар.

Використання робота без функції миття (режим «лише пилосос»)



Для використання робота без функції прибирання (режим «лише пилосос»), установіть модуль «лише пилосос» ззаду робота. Якщо ви почули звук клацання, модуль встановлено правильно. Щоб розпочати прибирання, натисніть кнопку пуску або скористайтеся програмою. Якщо ви не використовуєте функцію миття, тримайте встановленим у робота модуль «лише пилосос». Модуль «лише пилосос» має зарядні пластини, щоб робот міг під'єднатися до станції та зарядити акумулятор.

Використання робота з функцією миття (режим «пилосос і миття»)

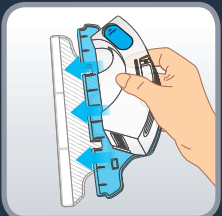
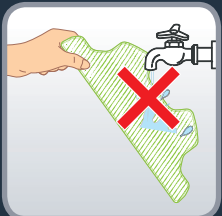


Відскануйте QR-код вище, щоб переглянути відео про те, як використовувати функцію миття. Прочитайте наведені нижче інструкції, що містять докладнішу інформацію.

Різні типи mopів (залежно від моделі):

- Сірий mop, який можна прати, для звичайного використання
- Синій mop, який можна прати, для видалення жорстких плям
- Зелений mop з мікрофібри, який можна прати, для збирання дрібного пилу (для використання без води)

Попередження. Не намагайтеся розбирати резервуар для води та вібраційну насадку для mopу. Вібраційна насадка для mopу не знімається з резервуара для води.



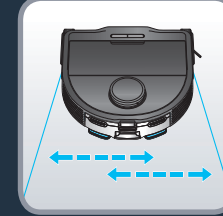
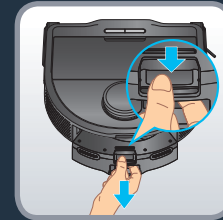
Перед використанням змочіть тканину mopу водою. Якщо ви використовуєте зелений mop, не змочуйте його. Прикріпіть mop до вібраційної насадки.

Використання робота з функцією миття (режим «пилосос і миття»)



Відкрийте пробку резервуара для води й наповніть його чистою водою. Не використовуйте гарячу воду. Попередження. Не додавайте мийні засоби в резервуар для води.

Це може спричинити засмічення трубок і неналежну роботу резервуара для води.



Від'єднайте модуль «лише пилосос», натиснувши на фіксатор, і потягніть, щоб зняти його. Візьміть резервуар для води та закріпіть його ззаду робота. Якщо ви почули звук клацання, резервуар для води встановлено правильно. Щоб розпочати прибирання, натисніть кнопку пуску або скористайтеся програмою. Вібраційна насадка для швабри автоматично активується рухом зліва направо.

Примітка. Якщо ви не використовуєте функцію миття, тримайте встановленим у робота модуль «лише пилосос».

Перетинаючи поріг, робот рухатиметься швидше, ніж по килимах.

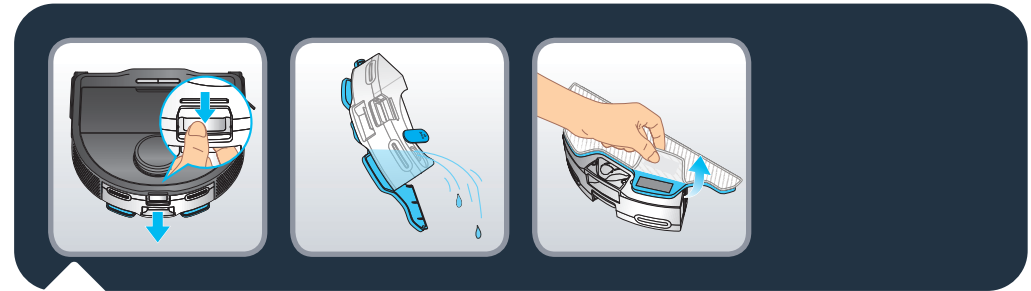
Попередження. Не використовуйте функцію миття на килимах. Можна використовувати модуль «лише пилосос» або, якщо бажаєте використовувати функцію миття, уникаючи килимів, можна задати в програмі зони заборони миття.

Використання робота з функцією миття (режим «пилосос і миття»)



Для захисту тендітного підлогового покриття або килимів можна встановити в програмі зони заборони миття. На головній сторінці натисніть **Customize your floor** (Налаштувати підлогу), а потім – **Zones** (Зони). Виберіть **No mop zones** (Зони заборони миття) й додайте на мапі зону, яку можна налаштувати (розмір, розташування). Щоб зберегти зону заборони, натисніть **Confirm** (Підтвердити). Ви можете створити стільки зон заборони миття, скільки потрібно. Коли встановлено резервуар для води, робот не може прибирати в цих зонах.

Використання робота з функцією миття (режим «пилосос і миття»)



Наприкінці сеансу прибирання від'єднайте резервуар для води, натиснувши на фікатор, і потягніть, щоб зняти його. Злийте залишки води з резервуара для води. Зніміть брудний mop.

Для заряджання встановіть модуль «лише пилосос».



Промийте mop під водою або в пральній машині. Дайте йому висохнути протягом 24 годин. Замініть mop після 100 циклів прання. Придбати комплект нових mopів можна на сайті www.rowenta.com



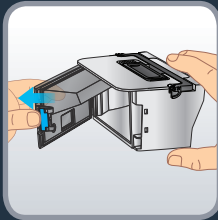
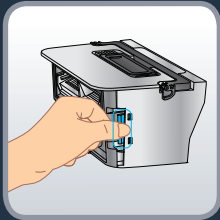
Відскануйте QR-код вище, щоб дізнатися про технічне обслуговування робота для належного функціонування.

Завжди вимикайте робота, натиснувши та утримуючи кнопку пуску протягом 5 секунд, і від'єднайте станцію від електромережі перед виконанням будь-яких робіт.

Раз на тиждень чистьте датчики.

Чистою, м'якою і сухою тканиною протріть датчики робота (спереду, зверху, ззаду, з боків і знизу), а також датчики й зарядні пластини станції.

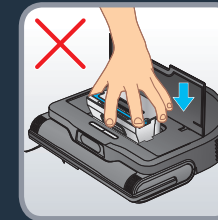
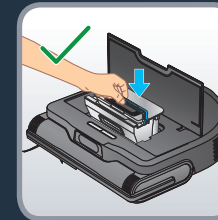
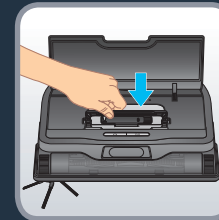
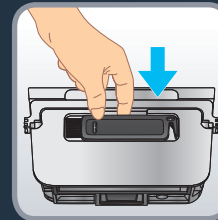
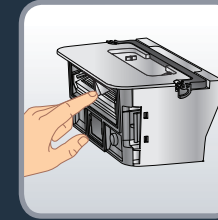
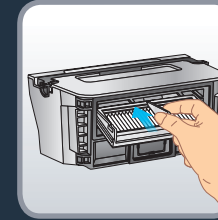
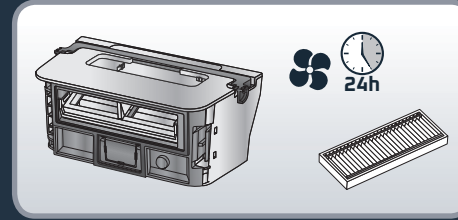
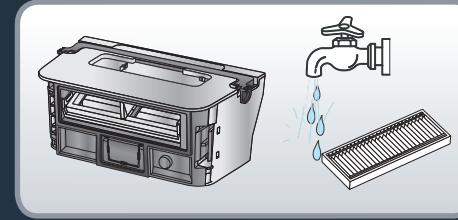
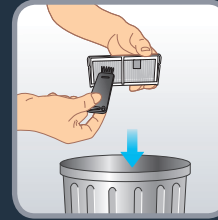
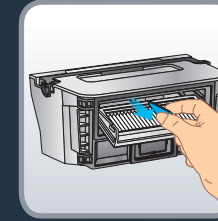
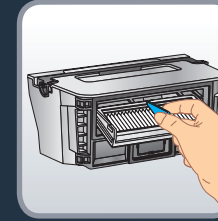
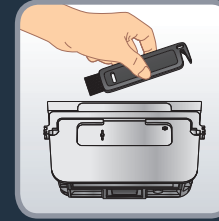
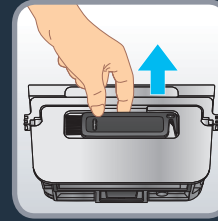
Протріть дві кнопки зверху робота.



Після кожного використання очищуйте пилозбірник.

Відкрийте відкидну кришку, візьміться за ручку пилозбірника та підніміть його, щоб виняти з робота. Натисніть на фіксатор збоку пилозбірника, щоб відкрити його. Висипте бруд у смітник. Закрийте пилозбірник.

Примітка. Якщо на петлях відкидної кришки забагато пилу, кришка може погано відкриватись або закриватись. Протріть петлі чистою, м'якою та сухою тканиною.



Раз на тиждень чистьте фільтр.

Завжди вимикайте робота, натиснувши та утримуючи кнопку пуску протягом 5 секунд, і від'єднайте станцію від електромережі перед виконанням будь-яких робіт.

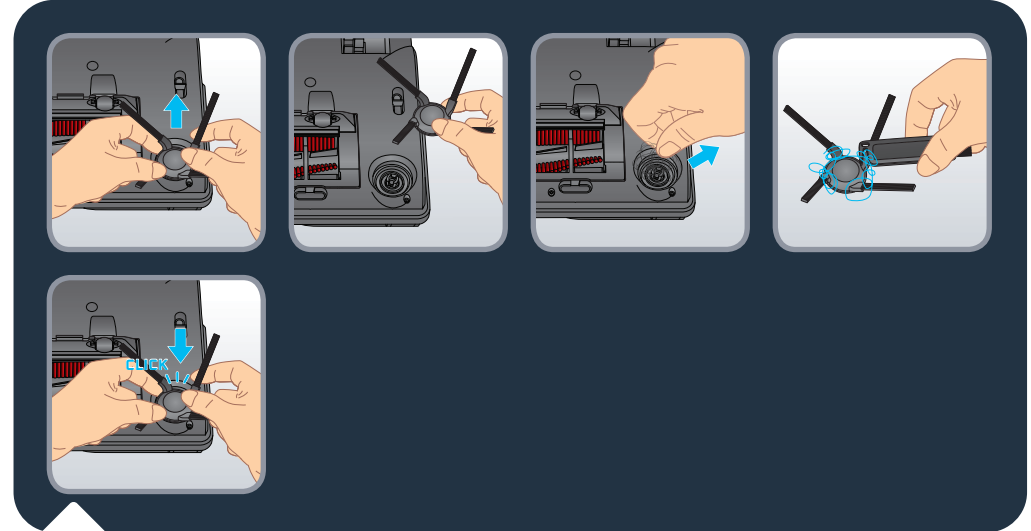
Візьміть інструмент для чищення, розташований у верхній частині пилозбірника. Вийміть фільтр із пилозбірника, взявшись за центральну частину тримача фільтра. За допомогою щітки для чищення очистьте фільтр. Ви також можете промити фільтр і пилозбірник у воді. Після миття залиште їх на 24 години для висихання. Установіть фільтр назад. Установіть на місце інструмент для чищення у верхній частині пилозбірника. Установіть пилозбірник у робота, взявшись за ручку пилозбірника. Попередження: під час встановлення пилозбірника обов'язково тримайтеся за його ручку, інакше вам не вдасться встановити його належним чином, і робот не запуститься. Примітка. Ніколи не використовуйте робота без гофрованого фільтра. Це може пошкодити робота.



Раз на тиждень чистьте основну щітку.

Завжди вимикайте робота, натиснувши та утримуючи кнопку пуску протягом 5 секунд, і від'єднуйте станцію від електромережі перед виконанням будь-яких робіт.

Переверніть робота догори дном. Натисніть на фіксатор кришки щітки й потягніть, щоб зняти її. Вийміть щітку. Потягніть за головки щітки з лівого та правого боку, щоб зняти їх і позбутися заплутаного волосся. Візьміть інструмент для чищення і за допомогою леза відріжте заплутане волосся. Перш ніж встановлювати щітку в робота, установіть головки щітки на місце. Установіть на місце кришку щітки. Якщо ви почули звук клацання, кришку встановлено правильно.

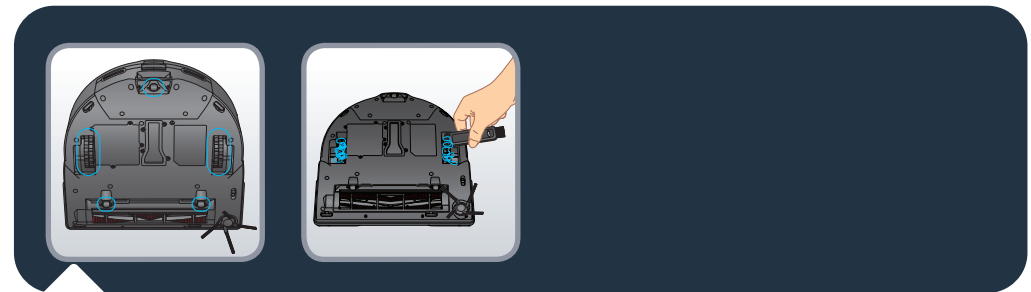


Раз на тиждень чистьте бічну щітку.

Завжди вимикайте робота, натиснувши та утримуючи кнопку пуску протягом 5 секунд, і від'єднуйте станцію від електромережі перед виконанням будь-яких робіт.

Переверніть робота догори дном. Візьміть бічну щітку двома руками за пластикові частини і потягніть, щоб від'єднати її. Не тягніть за щетину бічної щітки. Видаліть заплутане волосся. Установіть бічну щітку на місце, акуратно підчепивши її. Якщо ви почули звук клацання, бічна щітка встановлена правильно.

Примітка. Іноді бічну щітку може бути важко від'єднати. Якщо це так, спробуйте потягнути її під іншим кутом. Для видалення заплутаного волосся можна використовувати лезо інструмента для чищення у верхній частині пилосбірника.



Раз на місяць чистьте колеса.

Завжди вимикайте робота, натиснувши та утримуючи кнопку пуску протягом 5 секунд, і від'єднуйте станцію від електромережі перед виконанням будь-яких робіт.

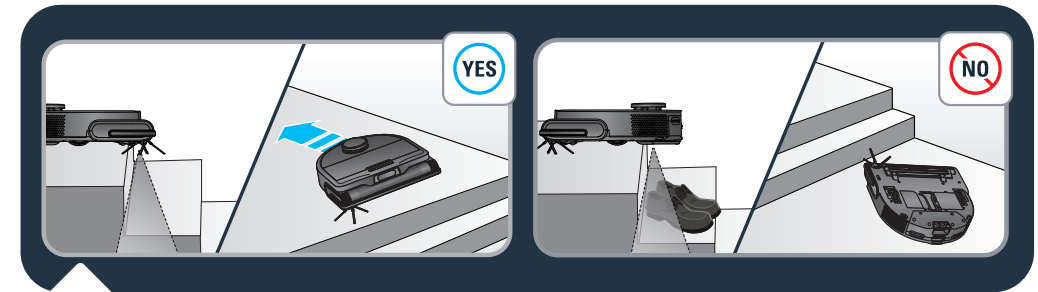
В колеса може потрапити волосся або бруд. Переверніть робота догори дном. Очистьте колеса, видаливши заплутане волосся.

Компоненти та аксесуари можна придбати на сайті www.rowenta.com

Деталь	Очищення деталі	Заміна деталі
Пилосбірник	Після кожного використання	Не передбачено
Резервуар для води	Після кожного використання	Не передбачено
Мопи	Після кожного використання	Після 100 прибирань
Фільтр	Щотижня	Двічі на рік
Основна щітка	Щотижня	За потреби
Бічна щітка	Щотижня	Двічі на рік
Датчики	Щотижня	Не передбачено
Станція	Щотижня	Не передбачено
Колеса	Щомісяця	Не передбачено

Щоб продовжити строк служби акумулятора, завжди тримайте робота під'єднаним до джерела живлення на станції. Якщо ви не використовуєте робота протягом тривалого часу, повністю зарядіть акумулятор і вимкніть робота, натиснувши та утримуючи кнопку пуску протягом 5 секунд. Зберігайте робота в прохолодному сухому місці.

Що можна й чого не можна робити

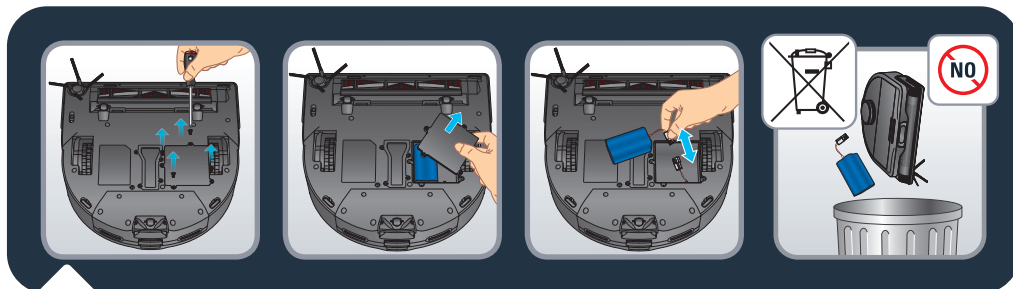


Робот обладнаний датчиками падіння, що допомагають йому виявляти сходи. У разі їхнього виявлення робот змінює напрямок руху. Для більшої ефективності датчиків падіння приберіть зі сходів будь-які предмети (наприклад, взуття). Під час використання робота на підвищенні установіть на краю фізичну перешкоду, щоб запобігти випадковому падінню.



Не трясіть робота. Не намагайтеся від'єднати вібраційну насадку для мопу від резервуара для води. Не ставте на робота воду або будь-яку мокру тканину. Не заряджайте робота, коли поверхня затоплена водою. Не занурюйте робота у воду. Не використовуйте робота на мокрих поверхнях або поверхнях з калюжами води.

Не використовуйте виріб, якщо пошкоджено шнур живлення або зарядний пристрій.



Перед утилізацією вийміть акумулятор і утилізуйте його відповідно до місцевих законів та нормативних документів. Якщо у вас є питання, зверніться до дилера, який розповість вам, що робити.



Не залишайте дітей без нагляду й не дозволяйте їм грати з роботом.

Не використовуйте робота поза межами оселі.

Не використовуйте робота за надто високої температури середовища.

Не використовуйте робота, якщо температура в оселі нижча за 0 °C (32 °F) і вища за 40 °C (104 °F).

Не розпилюйте по підлозі мийні засоби перед використанням робота.

Не використовуйте мийні засоби, аерозольні очисники або спреї для чищення робота й фільтра.

Не кидайте робота у вогонь.

Не використовуйте робота для прибирання розбитого скла.

Не намагайтеся використовувати робота без модуля «лише пилосос» або резервуара для води, не знімайте модуль «лише пилосос» або резервуар для води, коли робот працює.

Не ставайте на робота, не пересувайте робота ногою.

Не дозволяйте дітям або домашнім тваринам кататися на роботі.

Не кладіть на робота будь-які предмети.

Не використовуйте робота без фільтра, це може призвести до пошкодження робота.

НЕСПРАВНІСТЬ	РІШЕННЯ
Робот не запускається.	<ul style="list-style-type: none"> Перевірте, чи під'єднаний робот до джерела живлення. Перевірте, чи повністю заряджена акумуляторна батарея. Переконайтеся, що робот увімкнений. Натисніть та утримуйте кнопку пуску протягом 5 секунд, поки не увімкнуться індикатори робота. Не намагайтеся використовувати робота без модуля «лише пилосос» або резервуара для води, не знімайте модуль «лише пилосос» або резервуар для води, коли робот працює. Перевірте, чи належним чином встановлені пилозбірник і резервуар для води.
Робот раптово перестає працювати	<ul style="list-style-type: none"> Переконайтеся, що робот не застряг і не заблокований перешкодами. Перевірте, чи достатній заряд акумуляторної батареї. Якщо проблема не зникає, вимкніть робота, натиснувши та утримуючи кнопку пуску протягом 5 секунд. Зачекайте 30 секунд та увімкніть його, утримуючи кнопку пуску протягом 5 секунд для перезапуску. Прилад може перегріватися: <ul style="list-style-type: none"> Вимкніть прилад і дайте йому охолонути протягом принаймні 1 години. Якщо прилад часто перегрівається, зверніться до авторизованого сервісного центру.
Робот не заряджається	<ul style="list-style-type: none"> Переконайтеся, що станція належним чином підключена до електромережі. Переконайтеся, що робот увімкнений. Натисніть та утримуйте кнопку пуску протягом 5 секунд, поки не увімкнуться індикатори робота. Перевірте, чи блимає індикатор на роботі під час заряджання. Зітріть пил із зарядних пластин сухою тканиною. Переконайтеся, що робот і станція з'єднані через зарядні пластини. Не намагайтеся використовувати робота без модуля «лише пилосос» або резервуара для води, не знімайте модуль «лише пилосос» або резервуар для води, коли робот працює. Коли станцію підключено до джерела живлення або робот не перебуває на станції, індикатор станції має світитися білим кольором.
Зарядний пристрій гарячий	<ul style="list-style-type: none"> Це нормальне явище. Робот може бути постійно під'єднаний до станції без будь-якого ризику.
Робот не повертається на станцію	<ul style="list-style-type: none"> Приберіть усі предмети на відстані 0,5 м ліворуч і праворуч та 1,5 м спереду станції. Переконайтеся, що робот починає прибирання зі станції без незвичних рухів. Якщо робот перебуває поряд зі станцією, він може повернутися скоріше. Але якщо станція розташована далеко, роботу потрібно більше часу для повернення. Почекайте, доки він не повернеться. Протріть зарядні пластини сухою тканиною. Коли станцію підключено до джерела живлення або робот не перебуває на станції, індикатор станції має світитися білим кольором.
Не дотримується графік очищення	<ul style="list-style-type: none"> Переконайтеся, що робот увімкнений. Натисніть та утримуйте кнопку пуску протягом 5 секунд, поки не увімкнуться індикатори робота. Переконайтеся, що в програми правильно встановлено і збережено графік прибирання на потрібний час. Переконайтеся, що рівень заряду є достатнім для початку прибирання. Робот не розпочне прибирання за графіком під час виконання іншого завдання. Перевірте, чи належним чином встановлені пилозбірник і резервуар для води.
Пилосос свистить або працює надто шумно під час прибирання	<ul style="list-style-type: none"> Перевірте вхідний отвір на наявність перешкоди. Спорожніть пилозбірник. Очистьте фільтр. Перевірте, чи не є фільтр вологим внаслідок наявності води або інших рідин на підлозі. Перш ніж використовувати фільтр, його слід повністю висушити на повітрі. Перевірте, чи належним чином встановлені пилозбірник і резервуар для води. Перевірте, чи не заблокована основна або бічна щітка сторонніми предметами, зніміть основну або бічну щітку та почистьте її.

НЕСПРАВНІСТЬ	РІШЕННЯ
Центральна щітка не обертається	<ul style="list-style-type: none"> • Перевірте, чи не заблокована основна щітка сторонніми предметами, зніміть основну щітку та очистьте її. • Перевірте, чи правильно встановлені основна щітка та її кришка.
Незвична поведінка або маршрут підмітання робота	<ul style="list-style-type: none"> • Ретельно очистьте датчики сухою тканиною. • Вимкніть робота, натиснувши та утримуючи кнопку пуску протягом 5 секунд, зачекайте 30 секунд та увімкніть його, натиснувши та утримуючи кнопку пуску протягом 5 секунд для перезавантаження.
Під час вологого прибирання не подається вода	<ul style="list-style-type: none"> • Перевірте, чи достатньо води в резервуарі для води. • Перевірте, чи правильно встановлений резервуар для води. • Перевірте, чи встановлено потрібний рівень вологості в програмі. • Перевірте, чи не заблокований випускний отвір для води.
Робот не під'єднується до вашої мережі Wi-Fi	<ul style="list-style-type: none"> • Переконайтеся, що ваш маршрутизатор підтримує мережі Wi-Fi частотою 2,4 ГГц і частотні смуги 802.11 b/g/n, тому що цей прилад не підтримує смуги 5 ГГц. • Перевірте, чи під'єднується пристрій автоматично до вашої домашньої мережі Wi-Fi. • Активуйте мобільне передавання даних на своєму смартфоні. • Не використовуйте VPN (віртуальну приватну мережу). • Повторіть спробу й переконайтеся, що вибрали правильну мережу Wi-Fi. • Повторіть спробу й переконайтеся, що ввели правильний пароль Wi-Fi. • Тримайте телефон поруч із роботом і станцією до завершення процесу сполучення. • Після кількох спроб від'єднайте пристрій від електромережі й знову під'єднайте його. • Виконайте скидання робота: відчиніть відкидну кришку, натисніть та утримуйте кнопку HOME протягом 15 секунд. • Натисніть та утримуйте протягом 5 секунд кнопки повернення й пуску, поки не почнуть блимати індикатори обох кнопок. • Перезавантажте смартфон. • Якщо з'явиться вікно з попередженням про з'єднання з Інтернетом, зберігайте з'єднання з роботом. • Якщо несправність не зникне, зверніться до нашої служби підтримки (номер телефону залежить від вашої країни, і його можна знайти в буклеті з інструкціями, що знаходиться в упаковці). • Коли станцію підключено до джерела живлення або робот не перебуває на станції, індикатор станції має світитися білим кольором.
Карту втрачено	<ul style="list-style-type: none"> • Карта може бути втрачена, якщо робот був вручну переміщений в інше місце під час прибирання або якщо змінилося (були пересунуті меблі). Перезапустіть процедуру створення карти, запустивши в програмі новий сеанс дослідження або новий сеанс прибирання зі станції.
Робот повертається на станцію, не закінчивши прибирання	<ul style="list-style-type: none"> • Рівень заряду акумулятора може бути заниженим для завершення прибирання, і робот повернеться на станцію для заряджання. Коли акумулятор буде повністю заряджений, робот продовжить прибирання з того місця, де він зупинився, щоб закінчити його. • Робот може не діставатися в певні зони, заблоковані меблями або перешкодами; приберіть ці перешкоди, щоб зробити відповідні зони доступними. • Перевірте зони заборони доступу та зони заборони миття, налаштовані в програмі. Додайте, змініть або видаліть ці зони відповідно до ваших потреб.
Робот застрягає	<ul style="list-style-type: none"> • Можливо, робот заплутався; вручну приберіть предмет, що блокує рух, і перезапустіть сеанс прибирання, натиснувши кнопку пуску. • Робот може застрягти під меблями із недостатнім зазором від підлоги; поставте фізичну перешкоду або налаштуйте зону заборони в програмі. • Проверніть колеса й натисніть на них, щоб перевірити, чи не застряг у них сторонній предмет; якщо так, видаліть його.