



# Інструкція з використання документ камер ТМ «NEOR»

MODEL

NW500



NW1500AF



## **Зміст**

<b>1. Вимоги до комп'ютера</b>	<b>3</b>
<b>2. Зовнішній вигляд документ-камери</b>	<b>2</b>
<b>2.1. Конструкція документ-камери</b>	<b>3</b>
<b>2.2. Роз'єми</b>	<b>4</b>
<b>2.3. Встановлення та підключення документ-камери</b>	<b>4</b>
<b>3. Встановлення програмного забезпечення</b>	<b>4</b>
<b>4. Видалення програмного забезпечення</b>	<b>12</b>
<b>5. Інтерфейс програмного забезпечення</b>	<b>12</b>
<b>6. Функції програмного забезпечення</b>	<b>13</b>
<b>6.1. Знайомство з програмним забезпечення. На що варто звернути увагу</b>	<b>13</b>
<b>6.2. Вкладки функціональної області</b>	<b>13</b>
<b>6.3. Додаткова функціональна область</b>	<b>16</b>
<b>6.4. Область інформації про пристрій</b>	<b>17</b>
<b>6.5. Область списку вихідних файлів</b>	<b>17</b>
<b>7. Загальні проблеми і шляхи їх вирішення</b>	<b>18</b>

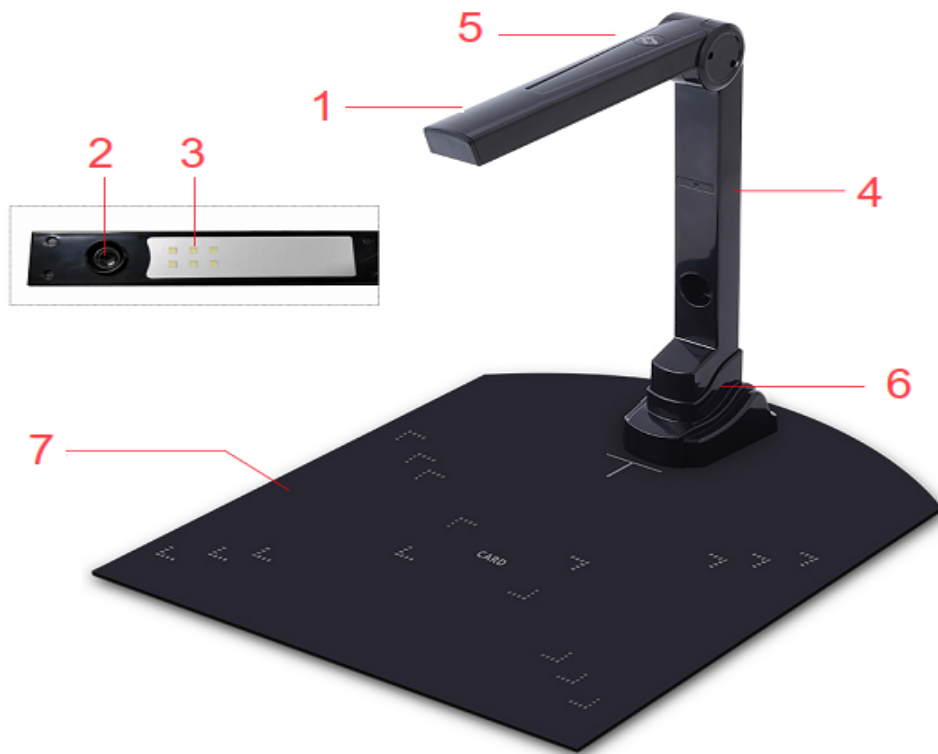
## 1. Вимоги до комп'ютера

Мінімальні системні вимоги:

- процесор (CPU): серії i3 і краще;
- пам'ять: 4 ГБ або більше;
- жорсткий диск: 50 ГБ або більше вільного місця;
- операційна система: Windows XP / Win7 / Win8 / Win10.

## 2. Зовнішній вигляд документ-камери

### 2.1. Конструкція документ-камери



- 1 — горизонтальна штанга;
- 2 — камера для запису відео та фото;
- 3 — підсвічування: LED світлодіоди;
- 4 — вертикальна штанга;
- 5 — кнопка вмикання LED підсвітки;
- 6 — основа для розміщенні документ-камери у вертикальному положенні;
- 7 — м'який килимок.

## 2.2. Роз'єми



**Роз'єм USB type-B  
(підключення до комп'ютера)**

### 2.3. Встановлення та підключення документ-камери

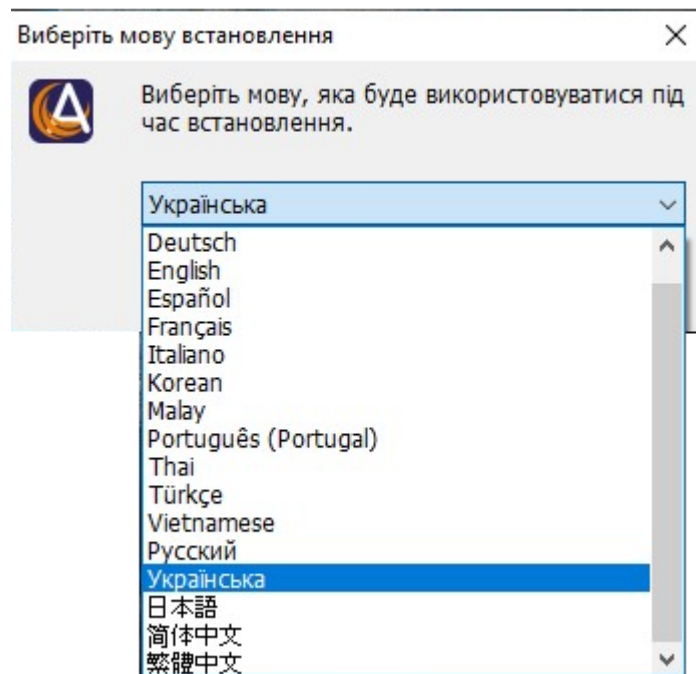
2.3.1. Помістіть документ-камеру у відповідне місце м'якого килимка.

2.3.2. Підключіть сканер до комп'ютера за допомогою USB-кабелю з комплекта поставки.

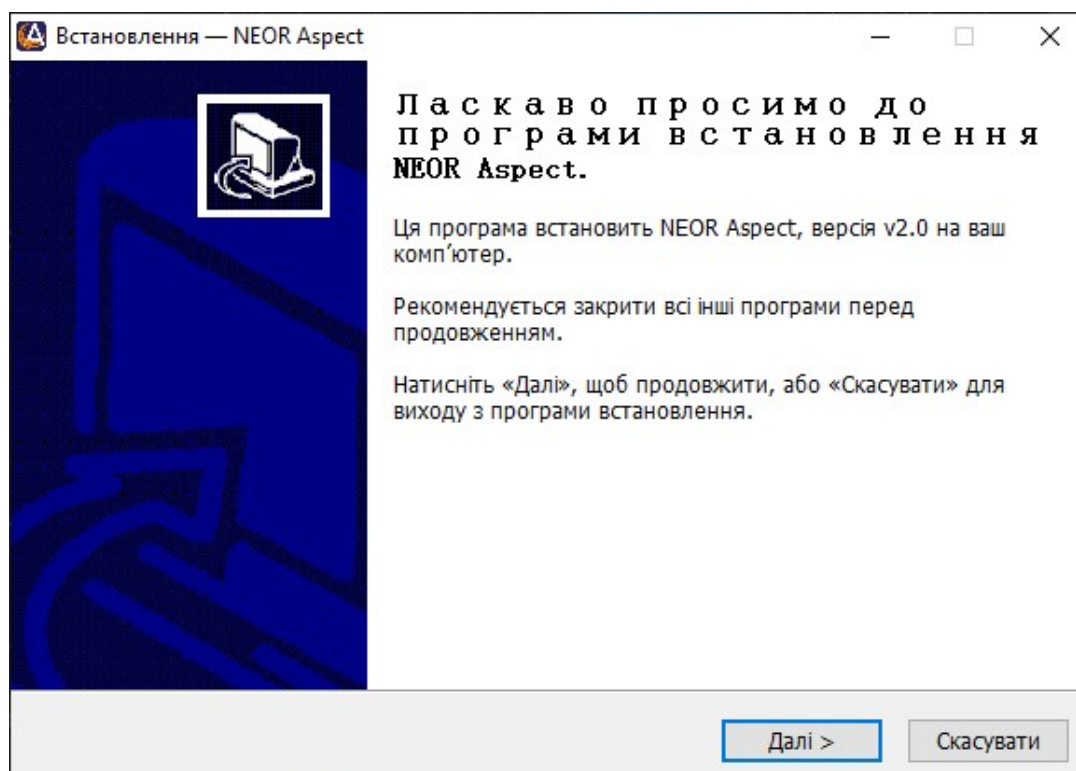
2.3.3. Встановіть програмне забезпечення NEOR Aspect на комп'ютер.

## 3. Встановлення програмного забезпечення

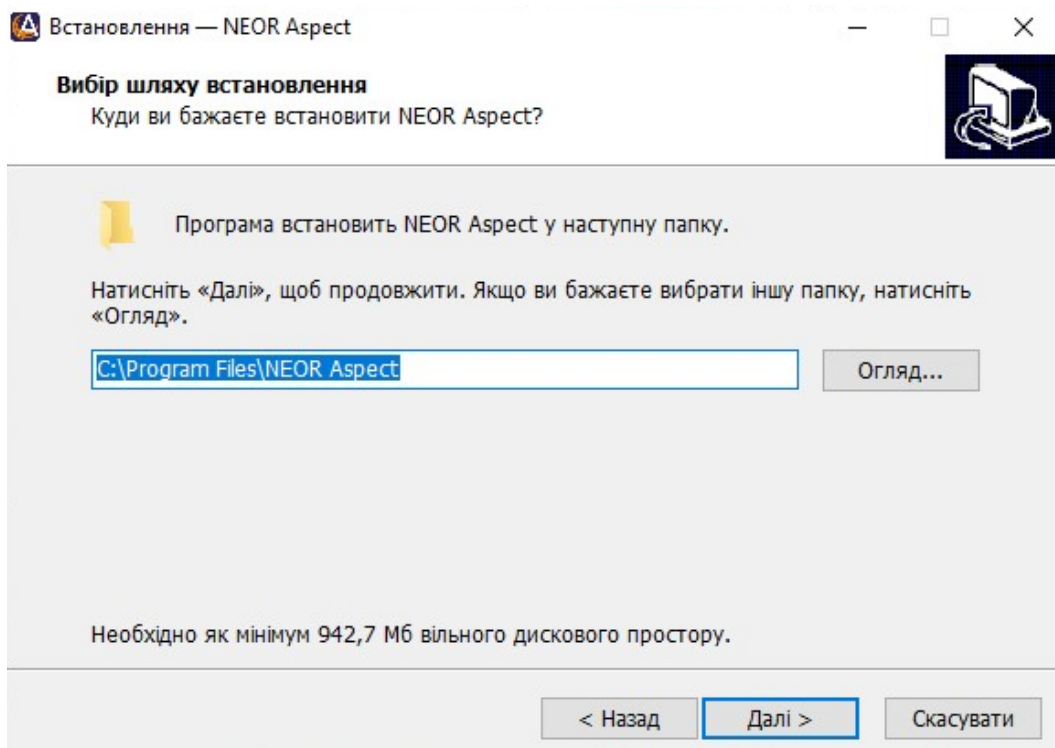
3.1. Підключіть USB-накопичувач, з комплекта поставки, до свого комп'ютера. Двічі клацніть по іконці пакета установки програмного забезпечення NEOR Aspect, коли з'явиться наступне діалогове вікно, оберіть мову програмного забезпечення.



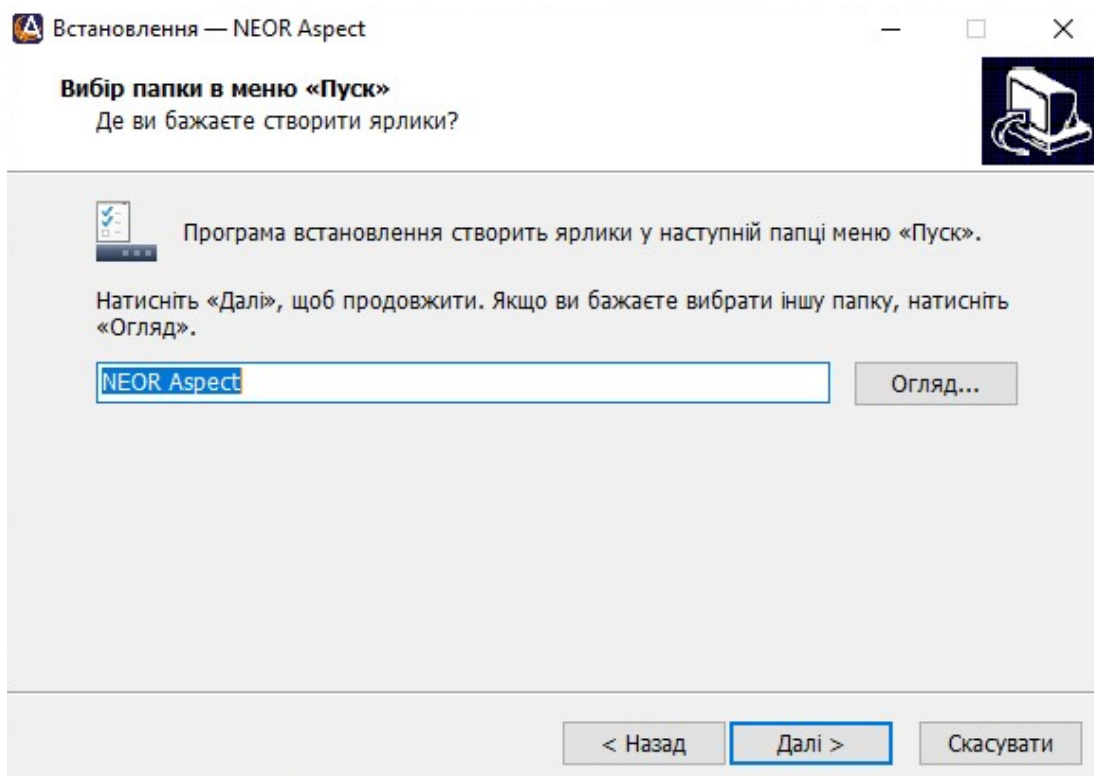
### 3.2. Натисніть кнопку "Далі"



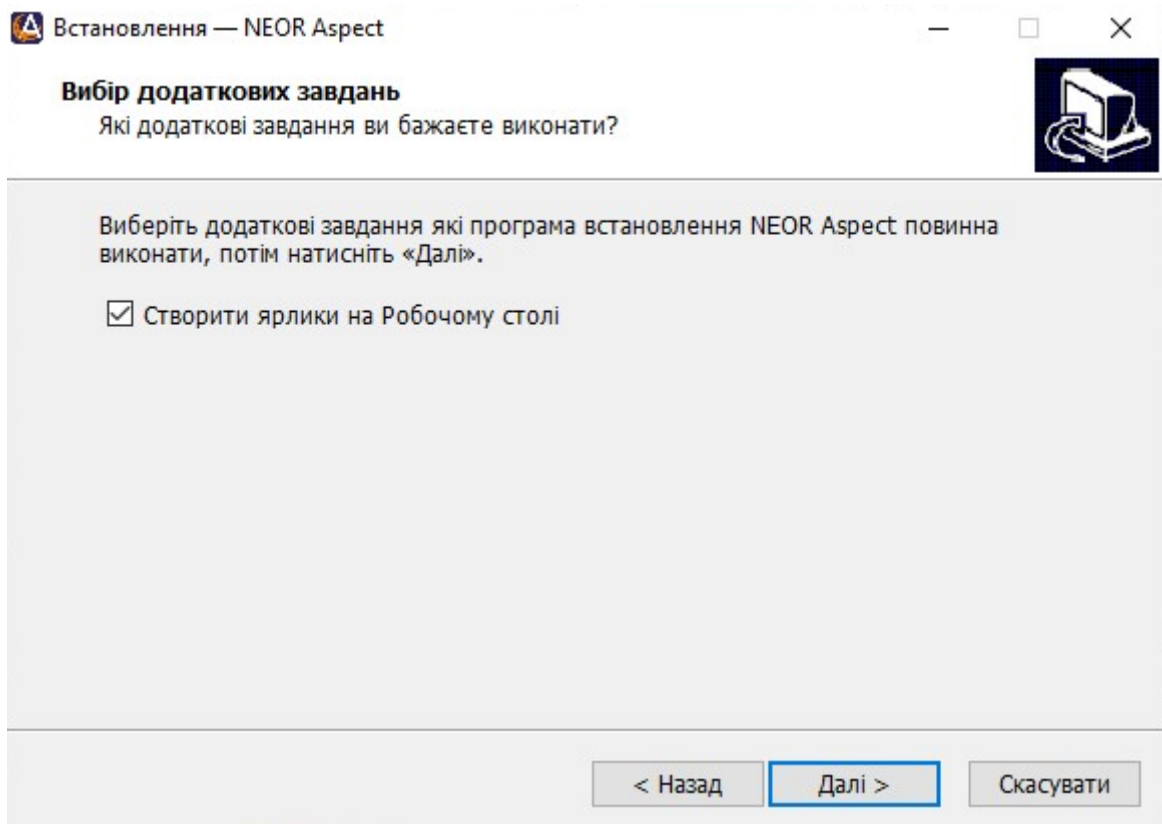
3.3. Виберіть місце установки. Якщо необхідно змінити місце установки - натисніть кнопку "Огляд" і виберіть необхідне місце установки. Після вибору місця установки натисніть кнопку "Далі".



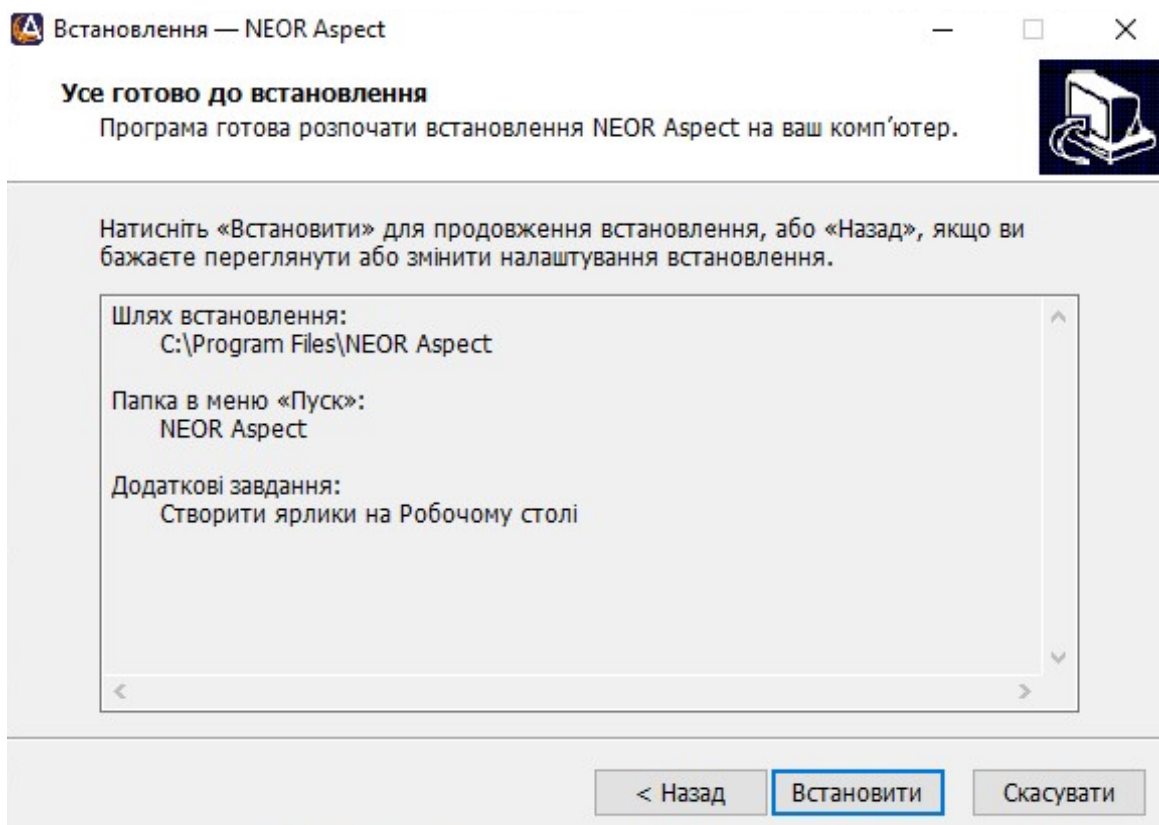
3.4. Виберіть папку в меню «Пуск» де хочете створити ярлик. Якщо вам потрібно змінити папку, натисніть кнопку "Огляд" і виберіть необхідну. Після вибору папки натисніть кнопку "Далі".

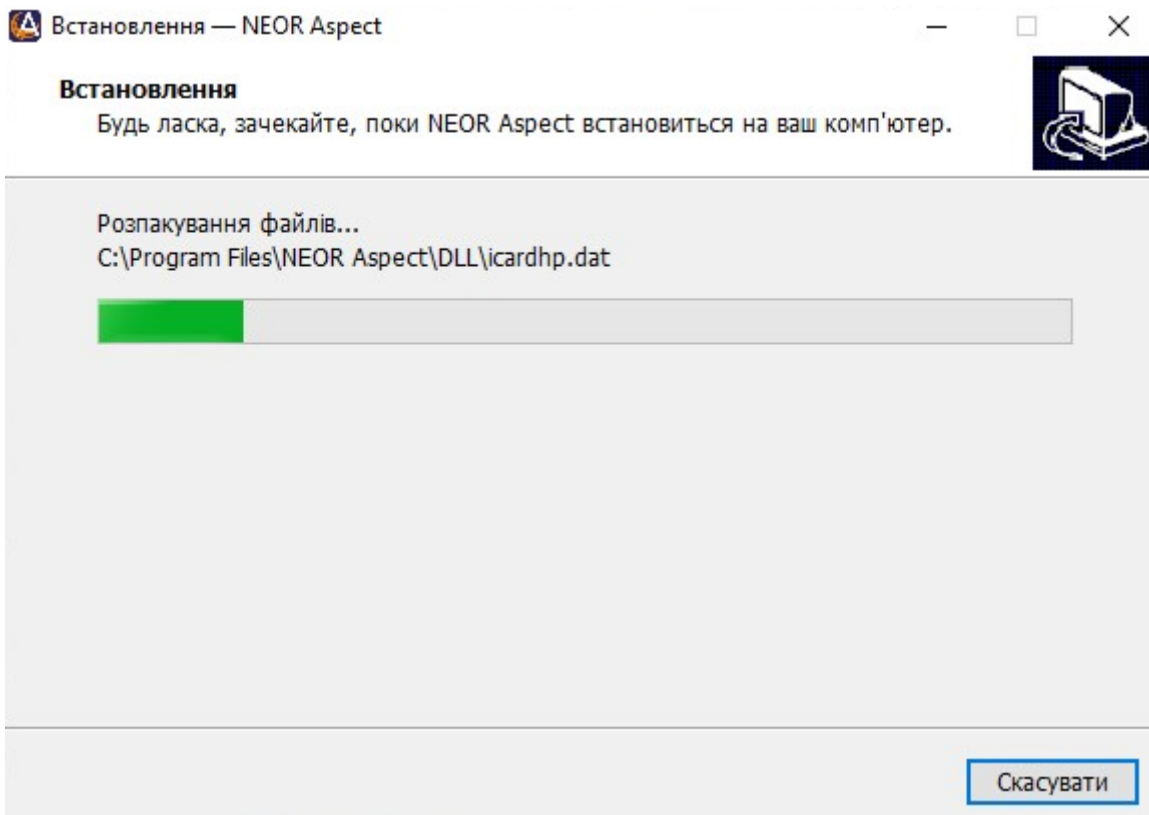


3.5. Виберіть "Створити ярлик на Робочий столі" і натисніть кнопку "Далі"

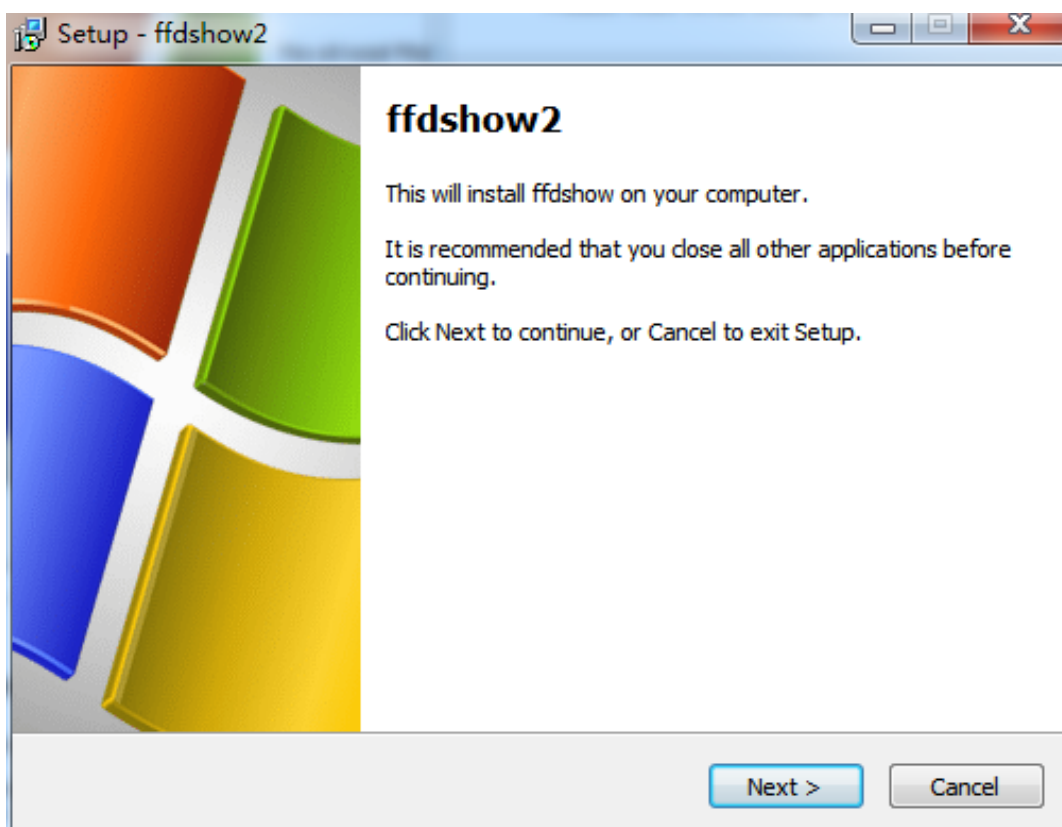


3.6. Перевірте всі вибрані параметри. Якщо необхідно щось змінити натисніть кнопку "Назад" якщо все вірно - натисніть кнопку "Встановити".



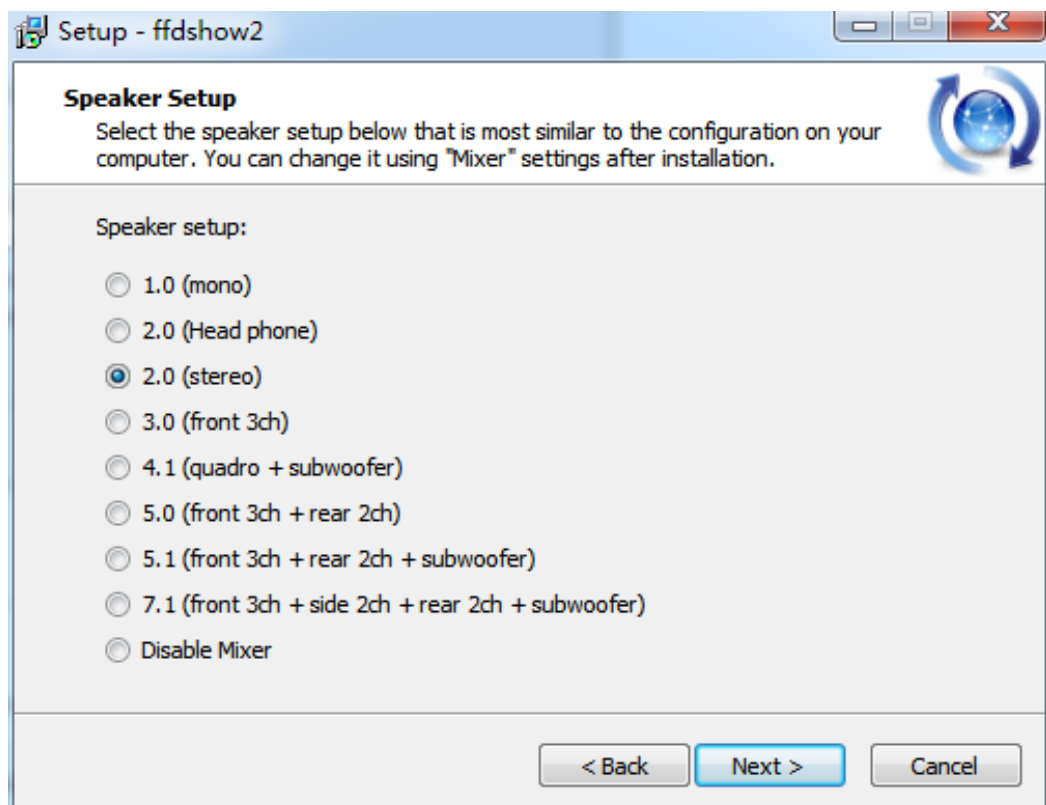
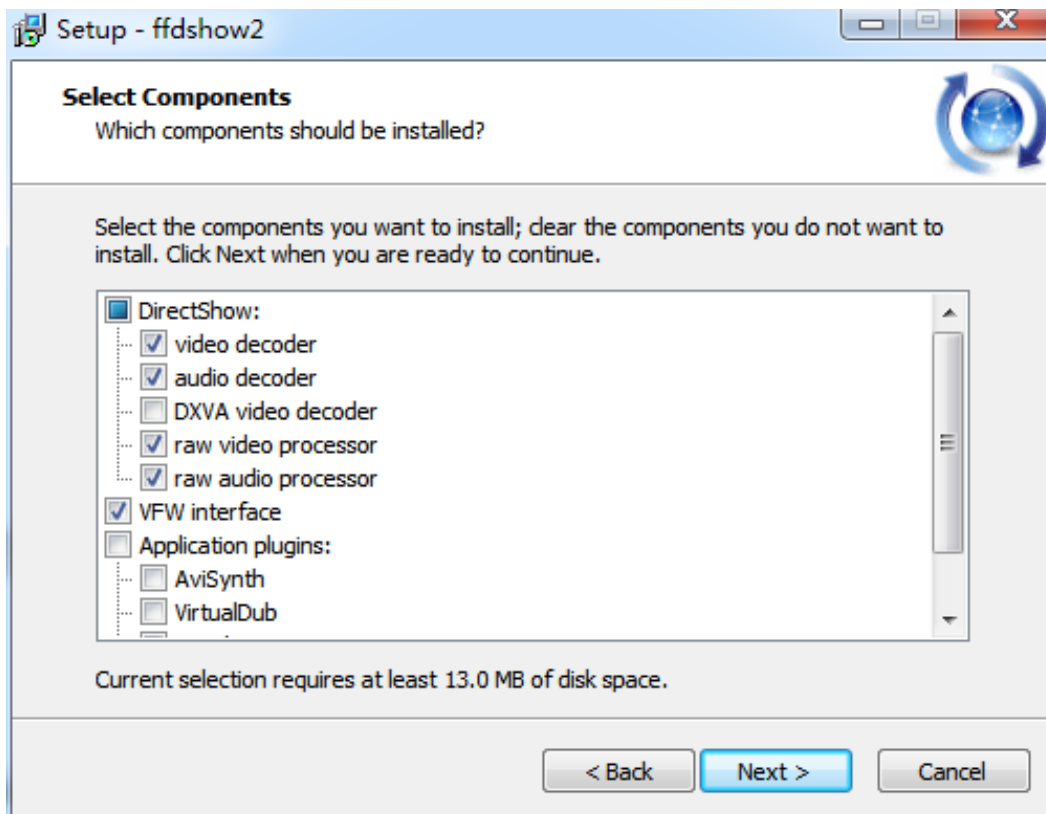


Якщо на комп'ютері встановлена операційна система Windows 7 або нижче, то буде запропоновано встановити медіадекодер ffdshow2.

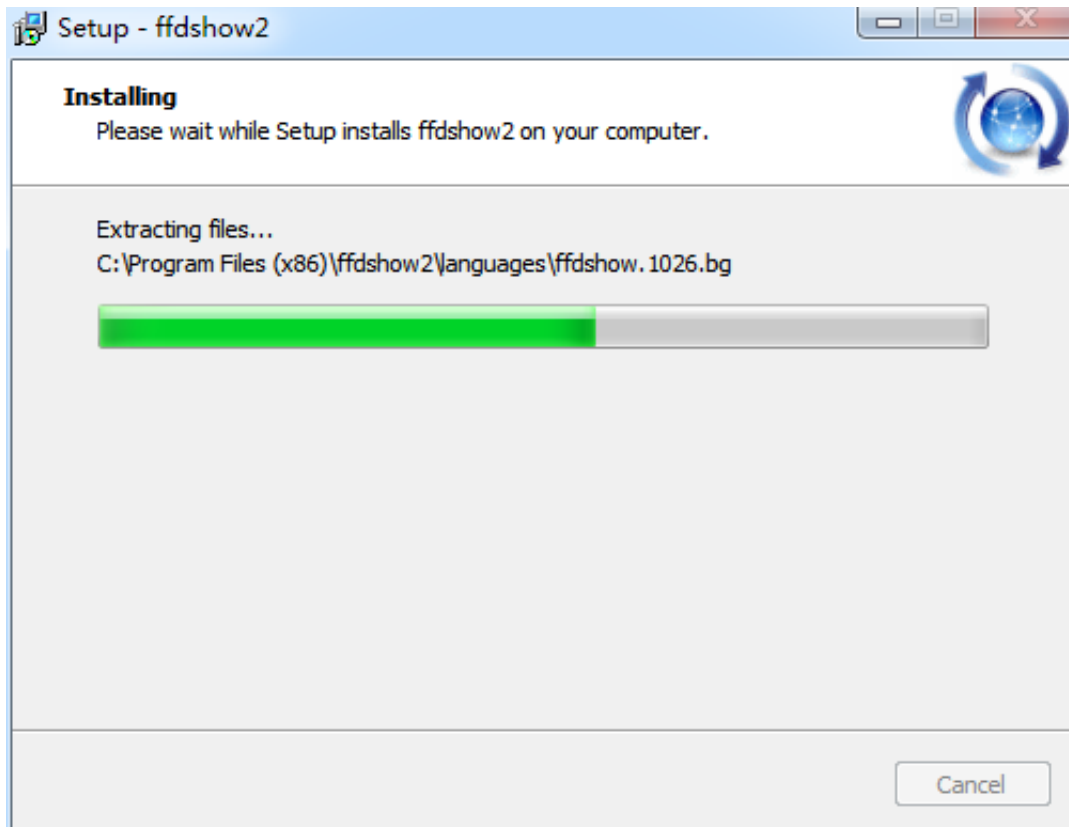
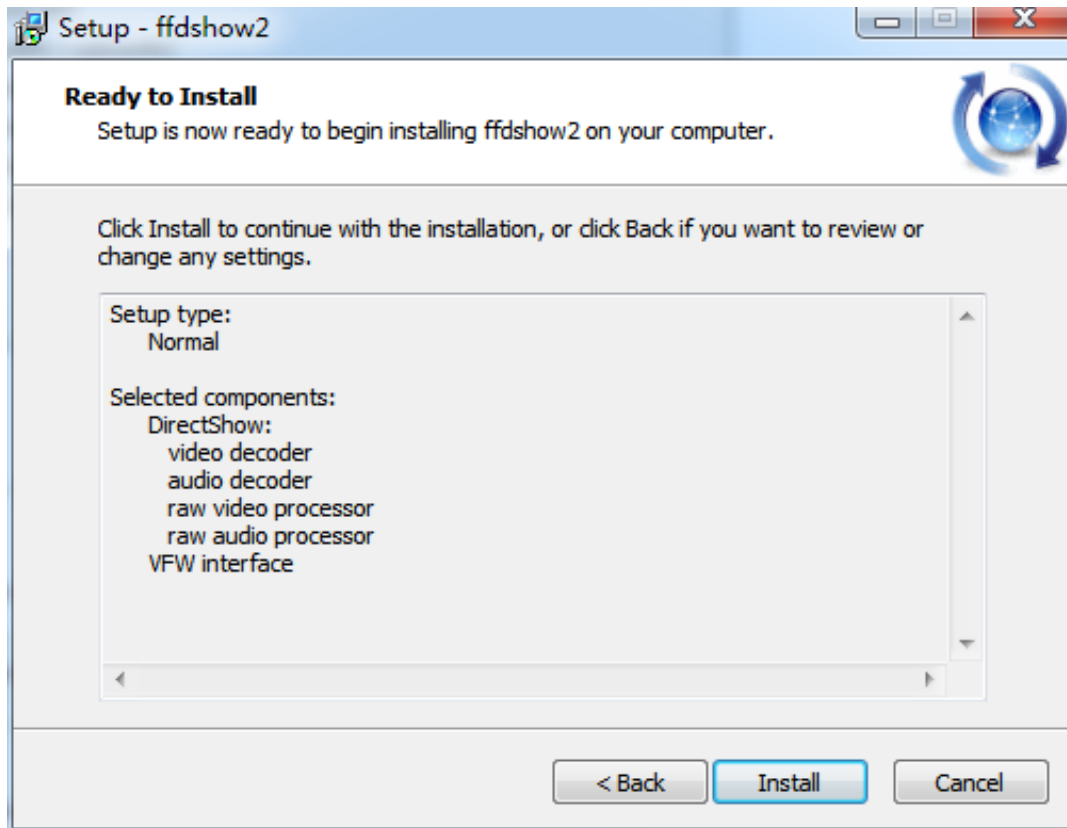




Натисніть кнопку "Next"



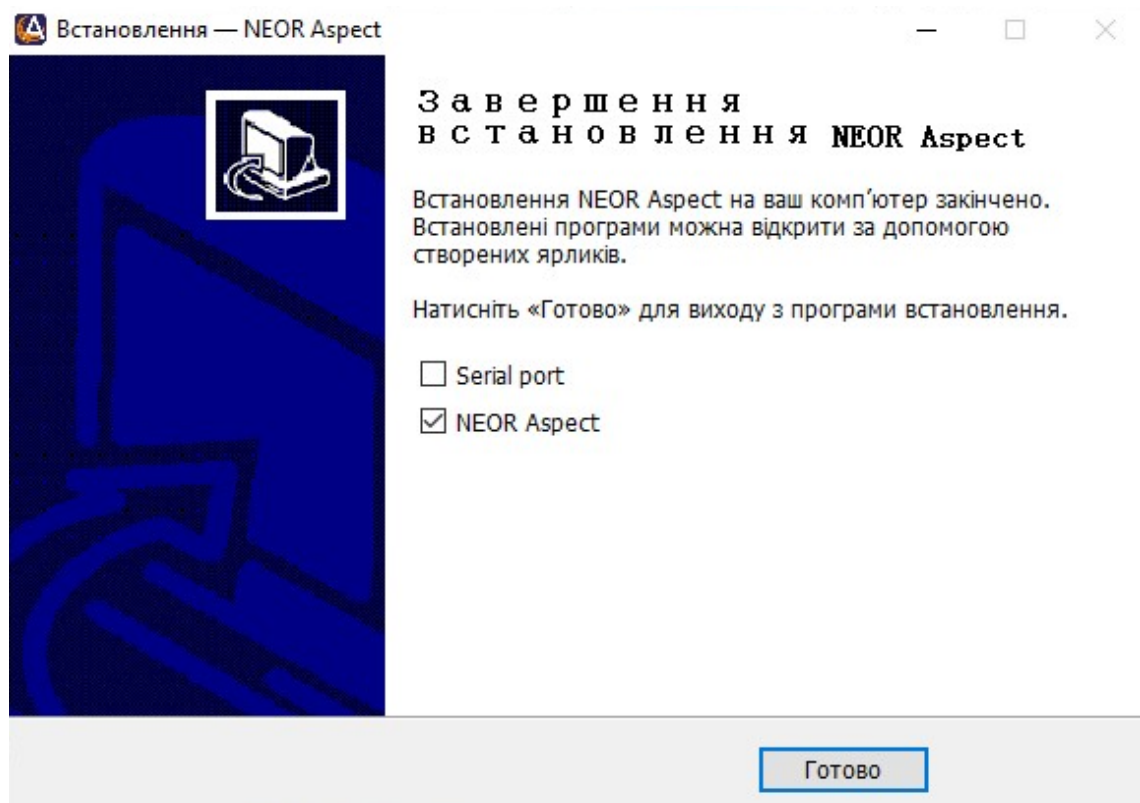
Натисніть кнопку "Instal"



Коли установка закінчиться натисніть кнопку "Finish"



3.7. Після закінчення встановлення програми NEOR Aspect натисніть кнопку "Готово"



## 4.Видалення програмного забезпечення

4.1. Видаліть програмне забезпечення через панель управління операційної системи Microsoft Windows, виберіть відповідне програмне забезпечення і видаліть його.

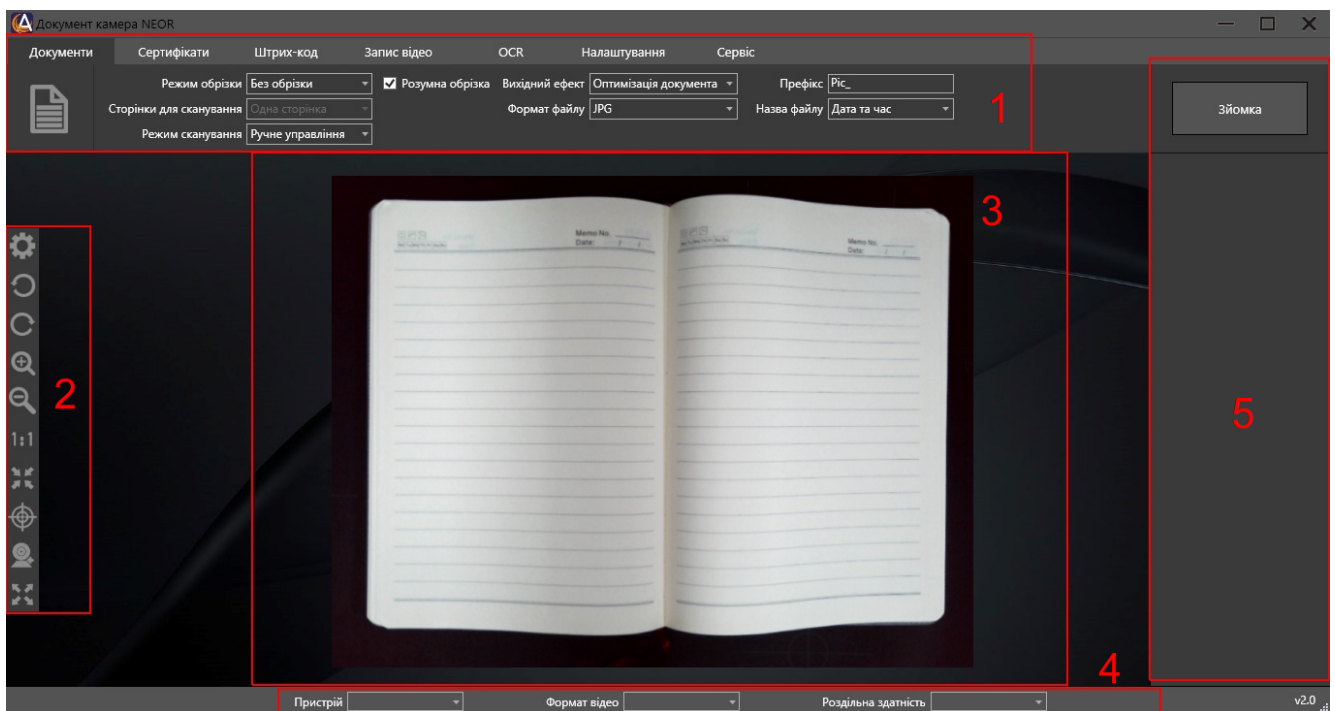
## 5. Інтерфейс програмного забезпечення



5.1. Відкрийте програму подвійним клацанням по значку на робочому столі комп'ютера

на робочому

5.2. Базовий інтерфейс програмного забезпечення показаний на малюнку нижче, який, в основному, поділений на п'ять областей.



Область 1 — це функціональна область.

Область 2 — додаткова функціональна область.

Область 3 — це область попереднього перегляду

Область 4 — це область інформації про пристрій.

Область 5 — це область списку вихідних файлів.

Інтерфейс кожного функціонального модуля буде відрізнятися. Відповідно виводиться такий зміст.

## **6. Функції програмного забезпечення**

### **6.1. Знайомство з програмним забезпеченням. На що варто звернути увагу**

6.1.1. Доступні опції програмного забезпечення позначаються яскравим світінням. Функції, які не доступні мають сіре світіння.

6.1.2. Області програмного забезпечення можуть містити однакові або схожі функції. Вони не дублюються, тому в кожній області завжди встановлюйте необхідне Вам значення.

6.1.3. При необхідності вибору функцій програмного забезпечення, які встановлюються за замовчуванням необхідно перезавантажити програму.

### **6.2. Вкладки функціональної області**

#### **6.2.1. Вкладка "Документи"**

##### **6.2.1.1. Режим Обрізки (за замовчуванням стоїть значення «Без обрізки»)**

Натисніть на стрілку праворуч. Відкриється список з доступних режимів обрізки. Серед варіантів є наступні: "Автоматична обрізка", "Ручна обрізка", "Обрізка кількох знімків".

Виберіть необхідний Вам режим.

##### **6.2.1.2. Режим сканування**

Натисніть на стрілку праворуч. Відкриється список режимів: "Автоматичне" і "Ручне управління".

У режимі "Ручне управління" необхідно самостійно натискати на кнопку «Зйомка», для того щоб зробити знімок документа.

В «Автоматичному режимі» програма самостійно буде розпізнавати зміну документа для зйомки. Коли камера зафіксує зміну документа, відобразиться зворотний відлік «3», «2» і «1», а потім автоматично буде відбуватися зйомка.

Виберіть необхідний Вам режим сканування

##### **6.2.1.3. Розумна обрізка**

В даному режимі програма автоматично розпізнає область за межами документа і заповнює її білим кольором.

#### 6.2.1.4. Сторінки для сканування

Натисніть на стрілку праворуч. Відкриється список з двох значень: "Одна сторінка" або "Багато сторінок".

У режимі "Одна сторінка" на виході отримуємо файл з однієї сторінки.

Багатосторінкова зйомка доступна тільки в разі якщо обраний вихідний ефект "Зображення PDF". У цьому випадку після зйомки декількох сторінок, або документів, на виході отримуємо один багатосторінковий файл формату PDF.

Виберіть необхідний Вам режим.

#### 6.2.1.5. Формат

Натисніть на стрілку праворуч. Відкриється список доступних форматів: "JPG", "BMP", "PNG", "TIF", "PDF Зображення PDF".

Виберіть необхідний Вам формат вихідного файлу.

#### 6.2.1.6. Вихідний ефект

Натисніть на стрілку праворуч. Відкриється список доступних ефектів: "Оригінальний колір", "Відтінки сірого", "Бінаризація", "Оптимізація документа". Вихідний ефект "Оптимізація документа" зазвичай використовується разом з режимом "Розумна обрізка".

Виберіть необхідний Вам ефект вихідного файлу.

#### 6.2.1.7. Назва файлу

6.2.1.7.1. Натисніть на стрілку праворуч. Виберіть значення "Номер", потім введіть префікс імені файлу в полі "Префікс" (не може містити такі символи \ /: \*? "<> |). Ім'я вихідного файлу буде складатися з заданого префікса +0001.

6.2.1.7.2. Виберіть значення "Дата і час", в цьому випадку ім'я вихідного файлу буде відповідати поточній даті і часу, які встановлені на комп'ютері.

#### 6.2.2. Вкладка "Сертифікати"

6.2.2.1. Режим сертифікатів використовується коли необхідно зняти документ з обох сторін.

#### 6.2.3. Вкладка "Запис відео"

##### 6.2.3.1. Джерело запису

Натисніть на стрілку праворуч. Відкриється список доступних джерел: "Камера" та "Екран".

Виберіть необхідне Вам джерело запису відео.

### 6.2.3.2. Формат запису

Натисніть на стрілку праворуч. Відкриється список доступних форматів: “MP4”, “WMV”, “AVI”.

Виберіть необхідний Вам формат запису відео.

### 6.2.3.3. Частота кадрів запису

Натисніть на стрілку праворуч. Відкриється список доступних значень. Виберіть необхідне Вам значення.

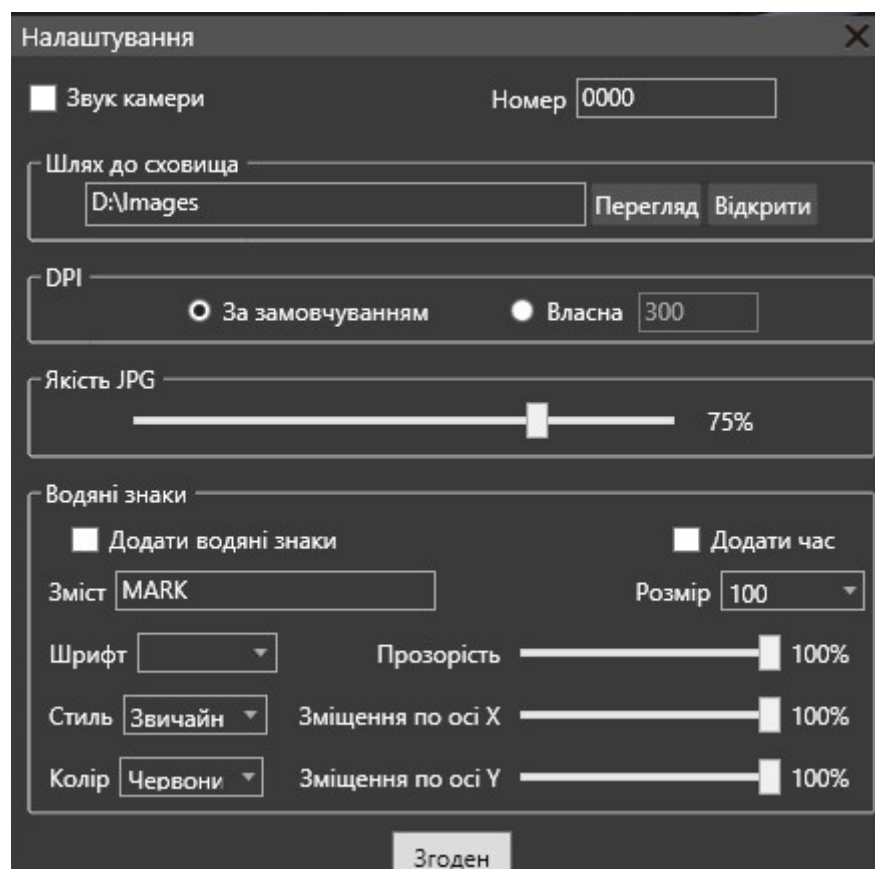
## 6.2.4 Вкладка “OCR”

6.2.4.1. Запустіть функцію OCR натиснувши на відповідну вкладку.

6.2.4.2. Відкрийте файл, який необхідно розпізнати - виберіть мову документа (одну або кілька) - виберіть область розпізнавання (повне розпізнавання за замовчуванням) — натисніть кнопку “Читати” - натисніть кнопку “Експорт”. На виході користувач отримає текстовий файл.

## 6.2.5 Вкладка “Налаштування”

Натисніть на вкладку "Налаштування", після чого з'явиться наступне діалогове вікно



6.2.5.1. Звук камери. Якщо поставити галочку навпроти «Звук камери», при захопленні зображення буде звуковий сигнал.

6.2.5.2. Шлях до місця збереження. Налаштуйте шлях збереження для вихідного файлу

6.2.5.3. Якість JPG (DPI). Якщо вихідний файл має формат JPG, цей параметр може стиснути розмір вихідного файлу. Відрегулюйте відповідно до потреб.

6.2.5.4. Водяні знаки. Якщо встановити галочку навпроти "Додати водяний знак", програма додасть водяний знак у вихідний файл. У діалоговому вікні водяний знак можна редагувати змінюючи зміст, шрифт, прозорість, розмір і т. д.

Після виставлення всіх налаштувань і параметрів натисніть на кнопку "Згоден" внизу вікна.

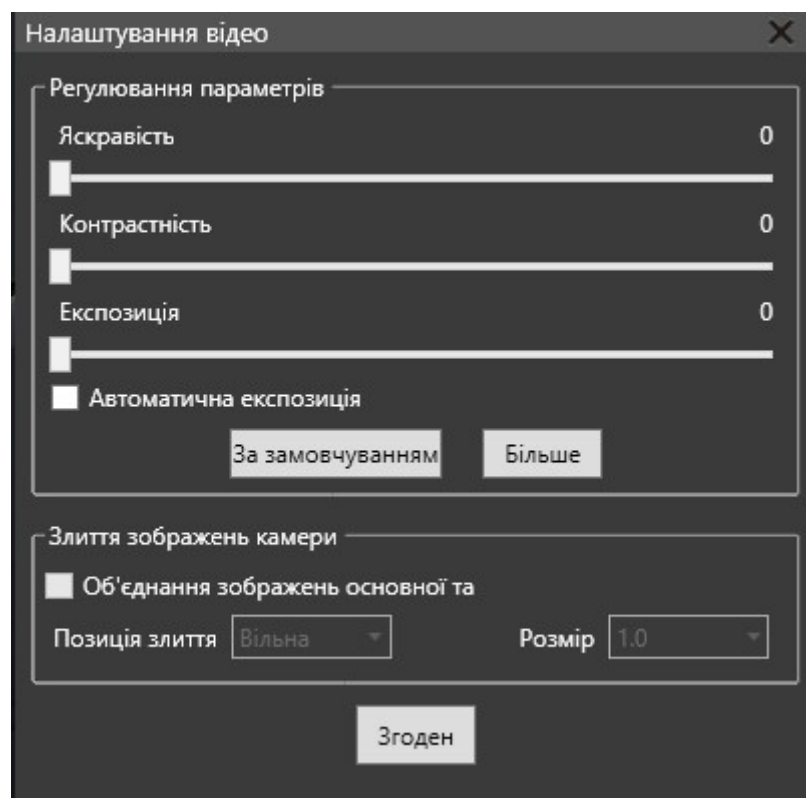
### 6.2.6. Вкладка "Сервіс"

При необхідності звернення в сервісний відділ натисніть на вкладку "Сервіс". На екрані з'явиться QR код, за яким можна перейти на офіційний сайт NEOR, в розділ Сервіс. На цій сторінці можна прочитати умови гарантійних зобов'язань та адресу електронної пошти для звернення.

## 6.3. Додаткова функціональна область

### 6.3.1. Налаштування параметрів відео

Клацніть цей значок, щоб відкрити наступне діалогове вікно





6.3.1.1. Можна налаштувати Яскравість / Контрастність / Експозицію / і інші параметри пристрою.

6.3.1.2. Об'єднання зображення основної та додаткової камери підтримується не всіма моделями. Необхідна спеціальна модель з двома камерами.

6.3.2.  Обертання вліво:

Кожне клацання повертає зображення з камери на 90 ° проти годинникової стрілки.

6.3.3.  Обертання вправо:

Кожне клацання повертає зображення з камери на 90 ° за годинниковою стрілкою.

6.3.4.  Збільшити:


Збільшення зображення при попередньому перегляді.

6.3.5.  Зменшити:

Зменшення зображення при попередньому перегляді.

6.3.6.  1:1

Попередній перегляд зображення у форматі 1:1.

6.3.7.  Адаптація екрану

Адаптація зображення під екран.

6.3.8.  Фокусування

Необхідна підтримка документ-камерою

6.3.9.  Повний екран

## **6.4 Область інформації про пристрій**

6.4.1. В області інформації про пристрій відображається підключений пристрій, формат відео і роздільна здатність. Роздільну здатність можна вибрати відповідно до вимог.

## **6.5 Область списку вихідних файлів**

6.5.1. Після всіх необхідних налаштувань натисніть кнопку "Зйомка", щоб зробити знімок.

6.5.2. Вихідний файл відображається у вигляді ескізів в області списку. Клацніть правою кнопкою миші, щоб виконати операцію з вихідним файлом.

## 7 Загальні проблеми і шляхи їх вирішення

Проблема	Шляхи вирішення проблем
Пристрій не підключається до комп'ютера (програмне забезпечення не може визначити документ-камеру, картинка з документ-камери не виводиться на екран)	1. Переконайтеся, що кабель для передачі даних підключений.
	2. Підключіть документ-камеру до іншого USB-роз'єму. Якщо підключаєте документ-камеру через USB-хаб, спробуйте підключити документ-камеру безпосередньо до USB-роз'єму на комп'ютері.
	3. Перевірте, чи виявив диспетчер пристроїв документ-камеру.
	4. Замініть кабель підключення на аналогічний.
	5. Переінсталюйте програмне забезпечення.
	6. Якщо нічого з вище зазначеного не допомогло, зверніться в сервісний центр.
Нечіткі знімки, немає різкості	1. Перевірте дозвіл. Чим більше дозвіл тим якісніше знімок.
	2. Перевірте, що під час зйомки відсутня тряска, або вібрації.
	3. Перевірте об'єктив камери. Він повинен бути чистим без забруднень. При необхідності протріть об'єктив чистою м'якою ганчіркою змоченою у воді.
	4. Спробуйте перефокусувати камеру.
	5. Якщо нічого з вище зазначеного не допомогло, зверніться в сервісний центр