

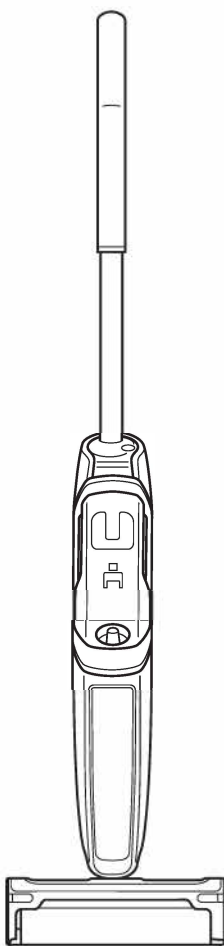
# ***Shark***

## **Парова швабра**

---

**SD200EU**

---



Щоб переглянути ВІДЕО-ІНСТРУКЦІЇ, віскануйте QR-код.

# ВАЖЛИВІ ІНСТРУКЦІЇ З ТЕХНІКИ БЕЗПЕКИ

ЗБЕРІГАЙТЕ ДАНУ ІНСТРУКЦІЮ ДЛЯ ПОДАЛЬШОГО ВИКОРИСТАННЯ.

**⚠ УВАГА!** виключно для домашнього використання.  
**ПРОЧИТАЙТЕ ВСІ ІНСТРУКЦІЇ ПЕРЕД ВИКОРИСТАННЯМ ПРИЛАДУ.**

**ПОПЕРЕДЖЕННЯ.** Уважно прочитайте даний посібник перед виконанням будь-яких операцій (встановлення, обслуговування, використання) приладу і дотримуйтесь інструкцій, що містяться в кожному розділі інструкції.



**УВАГА: Небезпека опіків.** Пар, що випускається паровою шваброю, дуже гарячий і може спричинити опіки. Будьте обережні під час використання пристрою.



**УВАГА: Тримайте парову швабру подалі від дітей.**



**УВАГА: Діти повинні знаходитися під наглядом, щоб запобігти грі з пристроєм.**

- **НЕ** залишайте прилад без нагляду, коли він підключений до мережі. **ЗАВЖДИ** від'єднуйте шнур живлення від електричної розетки після використання та перед обслуговуванням приладу.
- **НЕ** використовуйте пристрій, якщо шнур або вилка пошкоджені. Якщо пристрій не працює належним чином, впавав, був пошкоджений, залишався на вулиці або потрапив у воду, зверніться до SharkNinja Operating LLC для перевірки та ремонту. Неправильне збирання або ремонт некваліфікованим персоналом можуть призвести до ризику ураження електричним струмом або травмування під час використання приладу.
- Щоб уникнути ризику ураження електричним струмом, **НЕ** занурюйте прилад у воду чи інші рідини.
- **НЕ** торкайтеся вилки або приладу мокрими руками та не використовуйте його без взуття.
- **НЕ** тягніть і не переносьте пристрій за шнур, не використовуйте шнур як ручку, не затискайте його дверима та не протягуйте шнур живлення через гострі краї чи кути.
- Тримайте шнур подалі від нагрітих поверхонь.
- **НЕ** від'єднуйте пристрій, тягнучи за шнур живлення. Для відключення приладу тягніть за вилку, а не за шнур.
- Завжди відключайте пристрій від електромережі перед його обслуговуванням.
- **ЗАВЖДИ** переконайтеся в тому, що парова швабра **ВІДКЛЮЧЕНА**, коли вона не використовується.
- **НІКОЛИ** не наповнюйте резервуар пристрою та не приєднуйте насадку для миття, поки парову швабру підключено до електромережі. Завжди вимикайте швабру від електромережі та дайте їй повністю охолонути перед наповненням резервуара.
- Під час очищення корпусу пристрою відключіть шнур від розетки та використовуйте суху або злегка вологу тканину. **НЕ** лийте воду на пристрій і не використовуйте спирт, бензол або розчинники для фарби для очищення приладу
- Щоб уникнути перевантаження мережі, **НЕ** використовуйте одночасно інші пристрої в тій самій розетці, в яку підключено парову швабру (мережеві лінії).
- Щоб уникнути опіків, **ЗАВЖДИ** відключайте парову швабру від розетки і дайте їй охолонути перед тим, як знімати або замінювати насадки чи аксесуари
- Цей прилад може використовуватися особами зі зниженими фізичними, сенсорними або розумовими можливостями або з недостатнім досвідом і знаннями, якщо вони отримали нагляд або інструкцію щодо безпечного використання приладу та розуміють можливі небезпеки.
- Очищення та технічне обслуговування не повинні виконуватися дітьми.

# ЗБЕРЕЖІТЬ ДАНУ ІНСТРУКЦІЮ ДЛЯ ПОДАЛЬШОГО ВИКОРИСТАННЯ

---

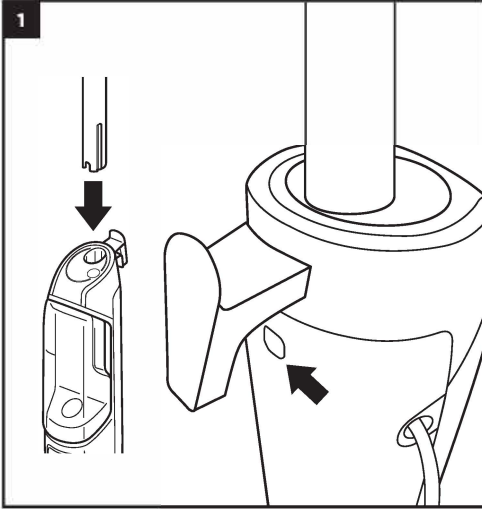
- Тримайте прилад і його шнур поза досяжністю дітей.
- **НІКОЛИ** не перевертайте парову швабру на бік під час її роботи.
- Використовуйте пристрій лише за призначенням.
- **НЕ** використовуйте пристрій ля обігріву приміщень.
- **НЕ** використовуйте пристрій на вулиці.
- **НЕ** дозволяйте дітям користуватися пристроєм. Будьте особливо уважними, якщо пристрій використовується поблизу дітей, домашніх тварин або рослин.
- Використовуйте пристрій тільки у відповідності до інструкції.
- Використовуйте лише аксесуари, рекомендовані виробником.
- **НЕ** вставляйте сторонні предмети у парові отвори.
- **НЕ** торкайтеся руками або ногами гарячої пари.
- Використовуйте пристрій **ТІЛЬКИ** на рівних горизонтальних поверхнях. **НЕ** використовуйте прилад на стінах, стільниціях або вікнах.
- **НЕ** використовуйте прилад на шкірі, меблях з восковим покриттям, синтетичних тканинах, велюрових поверхнях або інших делікатних матеріалах, чутливих до пари.
- **НЕ** додавайте до води мийні засоби, ароматизатори, масла або будь-які хімічні речовини — це може пошкодити пристрій або зробити його небезпечним у використанні. У разі жорсткої води рекомендується використовувати дистильовану воду.
- Ви можете зняти ролик лише після того, як вимкнете пристрій і дасте йому охолонути.
- Будьте вкрай обережні під час очищення сходів.
- **НІКОЛИ** не використовуйте пристрій без встановленого ролика або резервуара для брудної води.
- Забезпечте хороше освітлення робочої зони.
- Зберігайте пристрій у прохолодному та сухому приміщенні.
- Тримайте волосся, вільний одяг, пальці та інші частини тіла подалі від рухомих деталей і отворів приладу.
- **НЕ** переносьте пристрій під час роботи.
- Гаряча пара може спричинити опіки. Будьте обережні при використанні пристрою.
- **НЕ** використовуйте прилад на необроблених дерев'яних або неглазурованих керамічних підлогах. На поверхнях, оброблених воском, або на деяких необроблених підлогах оскільки пара може пошкодити такі поверхні.
- **ЗАВЖДИ** перевіряйте невелику непомітну ділянку поверхні перед початком очищення приладом. Також рекомендується ознайомитися з інструкціями з догляду від виробника підлоги.
- **НЕ** натирайте одну ділянку поверхні протягом тривалого часу.
- **НЕ** використовуйте прилад без ролика та без додавання води у резервуар. Під час першого використання пристрою може знадобитися більше часу (понад 30 секунд), щоб пристрій почав випускати пар.
- Щоб продовжити термін служби парової швабри, рекомендується використовувати дистильовану воду. Додавайте до резервуара **ЛИШЕ** воду. Використання хімікатів або мийних засобів (у тому числі оцту) може пошкодити пристрій і створити небезпеку для вас і вашої родини.
- Пар або рідина **НЕ** повинні спрямовуватися на обладнання, що містить електричні компоненти, наприклад, всередину духовок.
- Утилізуйте залишки рідини та контейнер відповідно до вимог місцевих органів з утилізації відходів.
- Тримайте пристрій поза досяжністю дітей, коли він увімкнений або вистигає.
- Не допускайте розміщення пристрою на шнурі живлення, оскільки це може створити небезпеку.

## ДЕТАЛІ ТА КОМПОНЕНТИ

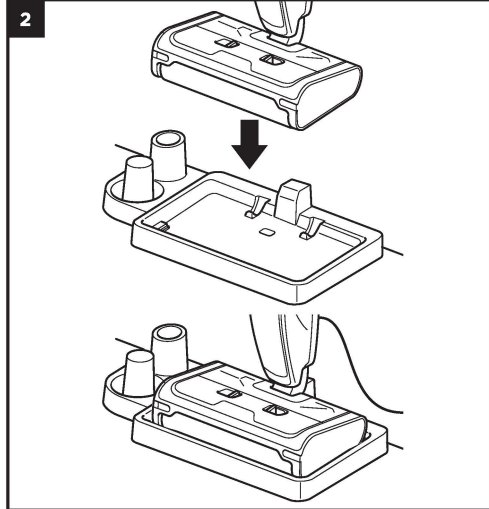
- A** Ручка
- B** Трубка
- C** Кнопка живлення
- D** Резервуар для чистої води
- E** Резервуар для брудної води
- F** Роликова щітка
- G** Шнур живлення
- H** Кришка щітки
- I** Док-станція для зберігання
- J** Місце для зберігання трубки та роликової щітки
- K** Інструмент для очищення роликової щітки



## ЗБІРКА ПРИСТРОЮ

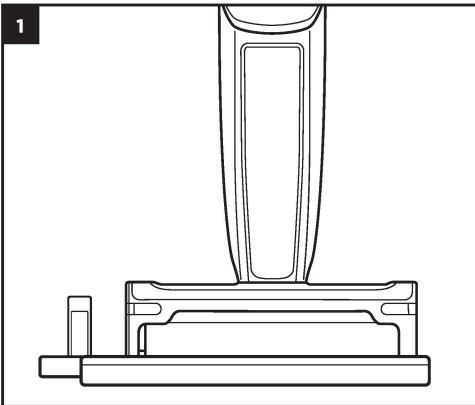


1. Вирівняйте трубку з отвором у корпусі пристрою та міцно вставте її в отвір, доки не почуєте звук клацання. Щоб зняти трубку, натисніть кнопку на задній стороні корпусу та потягніть трубку вгору. Трубку можна зберігати на спеціальному тримачі на док-станції.

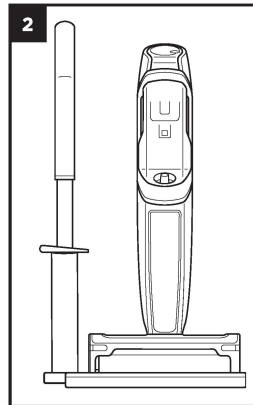


2. Встановіть парову швабру на підлогу біля розетки та підключіть шнур живлення до розетки. Світлодіоди на корпусі пристрою засвітяться, коли пристрій буде належним чином підключено. Переконайтеся, що всі частини приладу надійно зафіксовані, включаючи роликову щітку, резервуар для брудної води та резервуар для чистої води.

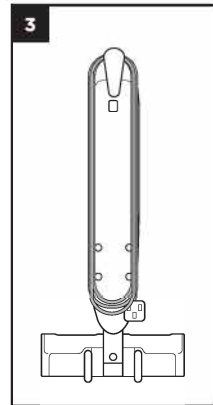
## ЗБЕРІГАННЯ ПРИЛАДУ



1. Встановіть парову швабру у відповідне місце на док-станції для зберігання. Трубку та роликову щітку можна зберігати окремо на спеціальних тримачах на боковій частині док-станції.



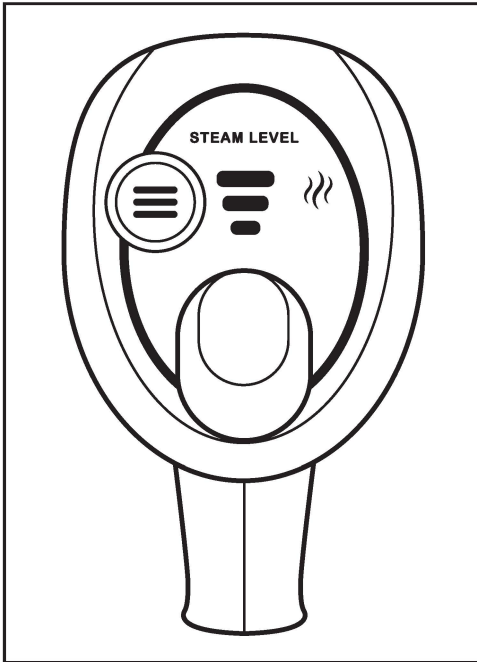
2. Щоб забезпечити компактне зберігання, зніміть трубку (натиснувши на кнопку на задній стороні корпусу) та розмістіть її на тримачі для на док-станції. Це дозволяє компактно зберігати пристрій.



3. Використовуйте гачок на задній частині корпусу для компактного зберігання шнура живлення.

# ВИКОРИСТАННЯ ПАРОВОЇ ШВАБРИ

## ВИБІР РЕЖИМІВ ПРИБИРАННЯ



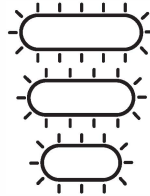
**Примітка:** Коли пристрій підключений до мережі, пара не буде подаватися, доки пристрій не нахилить назад і не почнуть використовувати.

### РЕЖИМИ:



#### Під час використання:

(Світлодіоди увімкнені, кількість увімкнених світлодіодів залежить від вибраного режиму)



#### Режим очікування:

(Світлодіоди блимають)



#### Високий режим (HIGH):

Потік пари працює на максимальній продуктивності.



#### Середній режим (MEDIUM):

Потік пари працює на середній потужності та швидкості.



#### Низький режим (LOW):

Потік пари працює на мінімальній потужності та найнижчій швидкості.

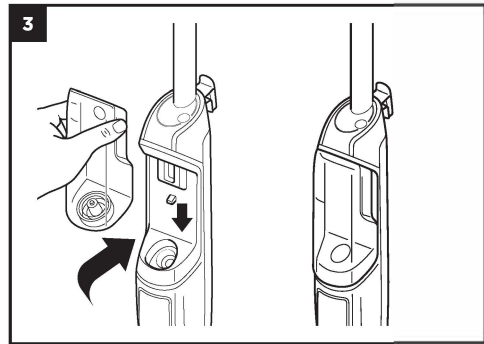
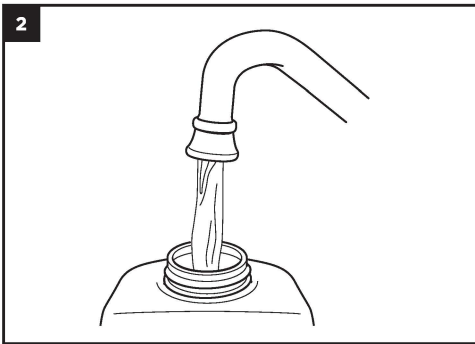
### Повідомлення про помилки:

(Дивіться розділ "Повідомлення про помилки").

**Парова швабра Shark SteamPickUp** — це прилад, який може збирати сміття та мити тверді підлоги одночасно. Парова швабра здатна очищати як сухі, так і вологі забруднення відповідно до ваших потреб. Завдяки роликівій щітці та пароочиснику ви можете одночасно підмітати та мити підлогу у вашому домі.

## ВИКОРИСТАННЯ ПАРОВОЇ ШВАБРИ

### ЗАПОВНЕННЯ РЕЗЕРВУАРА ДЛЯ ЧИСТОЇ ВОДИ



1. Витягніть резервуар і відкрутіть кришку.
2. Налийте воду до позначки WATER
3. Повторно встановіть кришку, переконавшись, що вона надійно встановлено, а потім вставте резервуар в корпус приладу, зафіксувавши його на місці.

**ПРИМІТКА:** Без достатньої кількості води в резервуарі для чистої води пристрій не вироблятиме пару.

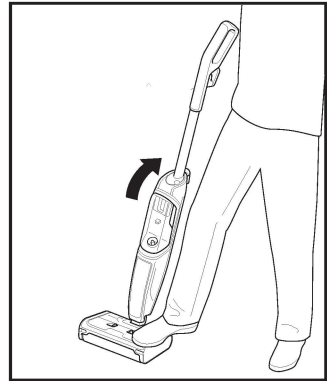
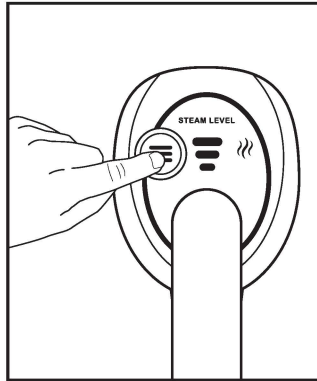
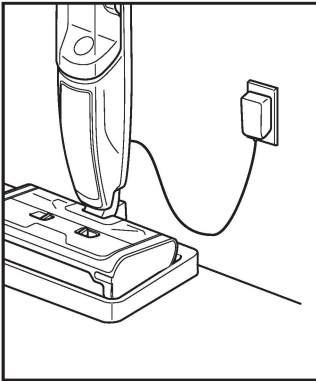
### ОЧИЩЕННЯ ПІДЛОГИ

1. Вставте чисту роликіву щітку в парову швабру.
2. Підключіть пристрій до мережі, нахиліть ручку вниз до себе і натисніть на кнопку вибору режиму, щоб вибрати середній режим (MEDIUM). Після цього щітка почне обертатися.
3. Зачекайте принаймні 20 секунд, поки пристрій почне виробляти пару.
4. Щоб підготувати прилад до дезінфекції підлоги, почніть прибирання рухами вперед і назад на відповідній герметичній твердій поверхні підлоги. Через три хвилини пристрій буде готовий до дезінфекції.
5. Повільно і рівномірно переміщайте насадку для підлоги по ділянці, що підлягає дезінфекції, застосовуючи при цьому постійний тиск вниз. Повільно повторіть процес, переконавшись, що вся зона оброблена щонайменше 15 рухами.

\*Дослідження з дезінфекційної обробки підлоги проводилися в контрольованих умовах. Щоб повністю дезінфікувати поверхню в режимі NORMAL, уважно дотримуйтеся усіх інструкцій з використання.

## ВИКОРИСТАННЯ ПАРОВОЇ ШВАБРИ

### ЯК ВИКОРИСТОВУВАТИ ПАРОВУ ШВАБРУ?



1. Увімкніть парову швабру SteamPickUp, підключивши пристрій до розетки.
2. Виберіть режим, в якому хочете використовувати парову швабру SteamPickUp.
3. Опустіть насадку для підлоги вниз, щоб увімкнути парову швабру SteamPickUp, і почніть очищення згідно з наведеними нижче порадами.

### ПОРАДИ ЩОДО ОЧИЩЕННЯ

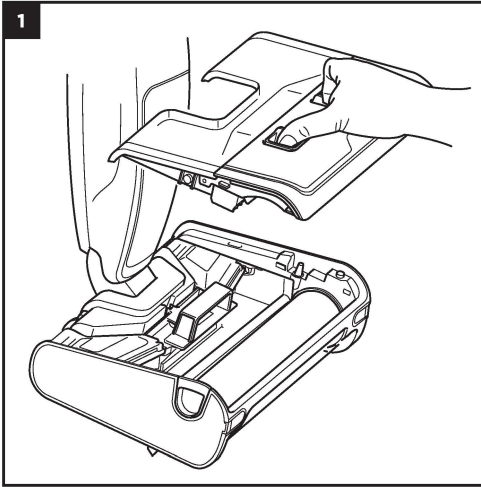
<b>Основні поради</b>	Для найефективнішого прибирання сміття та миття підлоги, рухайтесь по ділянці прибирання вперед-назад (прибирайте, відводячи пристрій від свого тіла).
<b>Сухі забруднення</b>	Повільно рухайтесь паровою шваброю над сміттям, щоб воно потрапило до сміттєзбірника. Роликів щітка повинна повністю поглинати все сміття у контейнер для сміття. Якщо сміття не збирається, залиште парову швабру на декілька секунд на тому ж місці, щоб зібрати все сміття.
<b>Вологі забруднення</b>	Повільно проходите по очищуваній зоні, щоб роликів щітка збирала все сміття з поверхні. Якщо сміття злиплие або вологе, утримуйте щітку над сміття довший час, щоб роликів щітка змогла перемістити все сміття в контейнер. Повторіть цей процес, якщо сміття не вдалося зібрати під час першого проходу.
<b>Очищення плям</b>	В залежності від типу плями, ви можете нанести рідину на забруднену ділянку, щоб ефективно вивести пляму. Затримайте насадку на 2-3 секунди, а потім проведіть нею по плямі кілька разів, доки пляма не буде повністю видалена. Звичайні сухі плями: Затримайте насадку на плямі на 5 секунд, а потім проведіть нею до повного зникнення плями. Липкі/густі плями: Потримайте насадку над плямою приблизно 10 секунд, а потім проведіть нею по плямі до її повного зникнення. (Повторіть ці кроки, якщо пляма все ще не виводиться)
<b>Миття підлоги</b>	Постійно проводьте шваброю по зоні очищення, рухаючись ззаду наперед, збільшуючи рівень пари, для досягнення вищого рівня насичення.
<b>Очищення країв</b>	Під час миття країв проводьте насадкою паралельно до країв, використовуючи ліву та праву сторони насадки, щоб максимально наблизитися до них для максимального

**Примітка:** Якщо після очищення на підлозі залишаються плями або розводи, це може бути через накопичення залишків мила або жиру на підлозі. Дотримуйтеся інструкцій з обслуговування для отримання найкращих результатів.

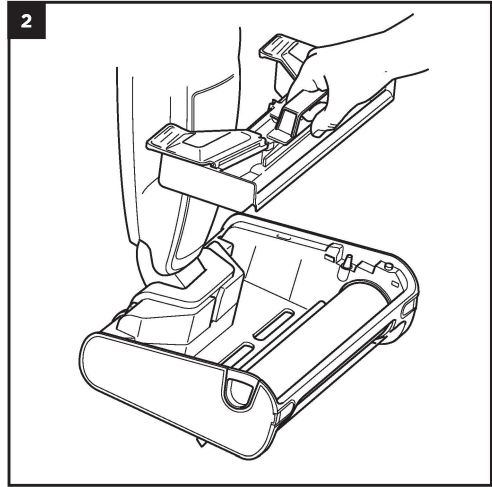


## ТЕХНІЧНЕ ОБСЛУГОВУВАННЯ

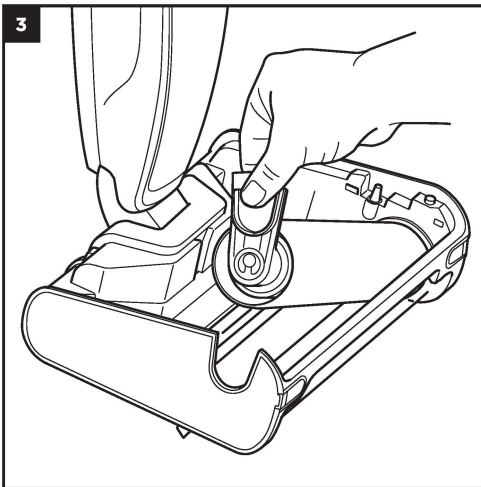
### ДЕМОНТАЖ АКСЕСУАРІВ ТА УТИЛІЗАЦІЯ СМІТТЯ



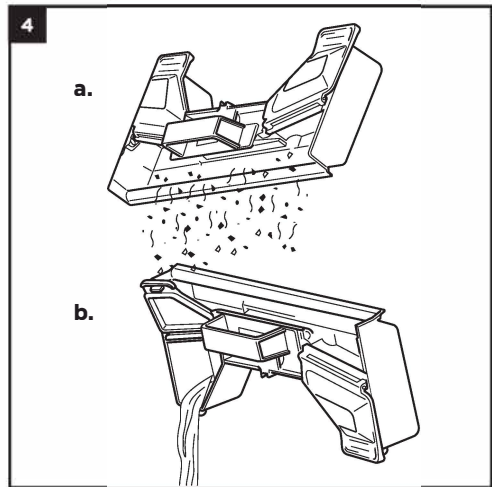
1. Зніміть кришку щітки, затиснувши два виступи разом



2. Вийміть резервуар для брудної води, потягнувши його з підлогової насадки за ручку.



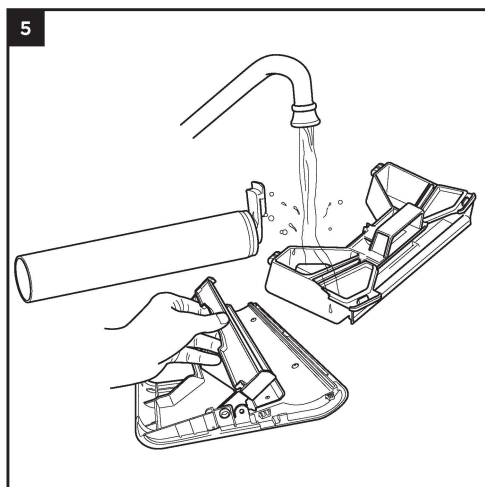
3. а. Зніміть роликову щітку, потягнувши її вгору за виступи, доки не почуєте звук «кляцання».  
б. Витягніть роликову щітку горизонтально.



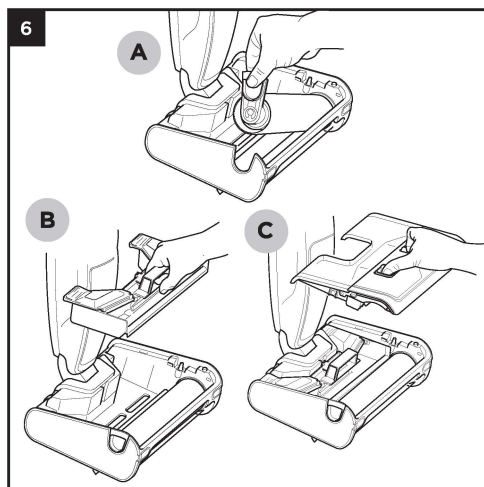
4. а. Спочатку утилізуйте тверді часточки бруду.  
б. Потім відкрийте одну з висувних пластин і вилийте брудну рідину.

## ТЕХНІЧНЕ ОБСЛУГОВУВАННЯ

### ОЧИЩЕННЯ ТА ПОВТОРНА ЗБІРКА



5. Промийте всі частини теплою водою з милом. Залиште їх для повного висихання на 24 години. Відкрийте поворотну пластину, щоб отримати доступ до сміття що потрапило всередину кришки, та промийте її.



6. Встановіть всі деталі назад у пристрій. Переконайтеся, що всі компоненти належним чином встановлені в прилад і надійно зафіксовані:
- a. роликів щітка
  - b. резервуар для сміття
  - c. кришка щітки

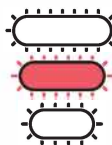
**Примітка:** Збирайте пристрій лише після того, як всі частини повністю висохнуть. Переконайтеся, що виступи на резервуарі для сміття закриті, а всі інші компоненти належним чином зафіксовані на своїх місцях перед наступним використанням приладу.

**ПРИМІТКА:** Ці деталі НЕ можна мити в посудомийній машині.

**ПРИМІТКА:** Очищайте роликів щітку після кожного використання, щоб забезпечити найкращу ефективність очищення.

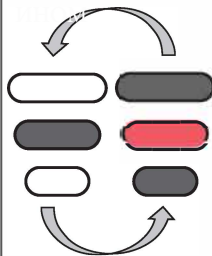
### ПОВІДОМЛЕННЯ ПРО ПОМИЛКИ

#### ПЕРЕПОВНЕНИЙ КОНТЕЙНЕР ДЛЯ СМІТТЯ



Всі індикатори миготять білим та червоним кольорами

#### КРИШКА ВСТАНОВЛЕНА НЕНАЛЕЖНИМ ЧИНОМ



Миготять білий і червоний індикатори

#### РОЛИКОВА ЩІТКА ЗАБЛОКОВАНА



Світиться червоний індикатор

### ПЕРЕВІРКА НА НАЯВНІСТЬ БЛОКУВАНЬ

Якщо ви наїхали на тверді або гострі предмети або помітили зміну звуку під час використання пристрою, перевірте на наявність блокувань або предметів, що застрягли в роликів щітці або контейнері для сміття

1. Вимкніть живлення.
2. Зніміть кришку щітки, роликів щітку та контейнер для сміття.
3. Перевірте всі отвори і видаліть усе сміття.
4. Після завершення, встановіть роликів щітку та контейнер для сміття на місце і встановіть кришку.

Ці кроки допоможуть усунути блокування і повернути пристрій до нормальної роботи.

## ПОСІБНИК З УСУНЕННЯ НЕСПРАВНОСТЕЙ

ПРОБЛЕМА	ВИРШЕННЯ
<b>Парова швабра не виробляє пари.</b>	<ul style="list-style-type: none"> <li>• Парова швабра повинна бути надійно підключена до електричної розетки. Перевірте запобіжник або вимикач або спробуйте використовувати іншу розетку.</li> <li>• Переконайтеся, що резервуар для води заповнений, пристрій підключено до мережі та кнопка вибору режимів світиться.</li> <li>• Якщо індикатори не світяться, спробуйте іншу електричну розетку.</li> <li>• Якщо індикатори блимають, натисніть кнопку вибору режиму, щоб вибрати параметри подачі пари.</li> <li>• Якщо індикатори світяться, почекайте 30 секунд, поки прилад нагріється.</li> </ul>
<b>Парова швабра нерівномірно подає пару.</b>	<ul style="list-style-type: none"> <li>• Це нормально. Для більш рівномірної подачі пари оберіть середній режим (MEDIUM)</li> <li>• Також переконайтеся, що резервуар для води заповнений.</li> </ul>
<b>Я не можу вибрати параметри розпилення пари.</b>	<ul style="list-style-type: none"> <li>• Переконайтеся, що парову швабру підключено до мережі та індикатори блимають.</li> <li>• Якщо парова швабра виробляє пару, але індикатори налаштувань не світяться, відвідайте сайт <a href="http://www.sharkcleaning.com.ua">www.sharkcleaning.com.ua</a></li> </ul>
<b>Підлога після прибирання з смугами або плямами .</b>	<ul style="list-style-type: none"> <li>• Роликів щітка може бути брудною. Вийміть роликів щітку і очистіть її теплою водою з милом.</li> <li>• Необхідне ретельніше очищення підлоги через скупчення залишків мила або жиру. Підлога може потребувати кількох циклів очищення за допомогою парової швабри, щоб повністю очистити поверхню.</li> <li>• Ви налили більшу кількість чистячого розчину: Якщо ви заповнили резервуар для чистої води розчином Shark Hard Floor Multisurface Cleaner більше, ніж вказано в інструкціях, це може спричинити появу смуг і піни.</li> </ul>
<b>Сміття та брудна вода не збираються.</b>	<ul style="list-style-type: none"> <li>• Контейнер для сміття може бути переповнений.</li> <li>• Витягніть контейнер для сміття та позбудьтеся всіх твердих і рідких відходів.</li> <li>• Перевірте роликів щітку і контейнер для сміття на наявність блокування. Переконайтеся, що вони чисті, та усуньте бруд та блокування.</li> <li>• Відходи можуть бути надзвичайно легкими. Злегка зволожите сміття і спробуйте ще раз.</li> </ul>
<b>Парова швабра не вмикається.</b>	<ul style="list-style-type: none"> <li>• Переконайтеся, що вилка надійно вставлена в розетку.</li> <li>• Якщо індикатори не горять або не блимають при підключенні приладу до розетки, перевірте, чи правильно підключено живлення або спробуйте іншу розетку.</li> </ul>

Наша лінія підтримки клієнтів +38 (067) 654-32-86 працює з 9:00 до 18:00 з понеділка по п'ятницю. Вас зв'яжуть безпосередньо з представником Shark®. Ви також знайдете онлайн-підтримку на сайті [www.sharkcleaning.com.ua](http://www.sharkcleaning.com.ua)

## Гарантії Shark®

Будь-який побутовий прилад — це значні інвестиції. Ваш новий прилад має працювати належним чином якомога довше. Гарантія, яку він надає, є важливою мірою та відображає, наскільки виробник впевнений у своєму продукті та якості виготовлення.

Кожен прилад Shark® постачається з безкоштовною гарантією на запасні частини та роботу. Наша лінія підтримки клієнтів +38 (067) 654-32-86 працює з 9:00 до 18:00 з понеділка по п'ятницю. Вас зв'яжуть безпосередньо з представником Shark®. Ви також знайдете онлайн-підтримку на сайті [www.sharkcleaning.com.ua](http://www.sharkcleaning.com.ua)

### ВАЖЛИВО

Ваша гарантія поширюється лише на ваш продукт з дати покупки.

Будь ласка, завжди зберігайте квитанцію. Якщо вам знадобиться використати вашу гарантію, нам знадобиться ваша квитанція, щоб перевірити правильність інформації, яку ви надали нам. Неможливість надати дійсну квитанцію може призвести до втрати вашої можливості подати претензію за гарантією.

### Як довго діє гарантія на нові прилади Shark®?

Наша впевненість у нашому дизайні та контролі якості означає, що на ваш новий прилад Shark® надається гарантія 3 роки.

### На що поширюється безкоштовна гарантія Shark®?

На розсуд Shark ремонт або заміна вашого приладу Shark®, включаючи всі частини та роботу. Гарантія Shark® є доповненням до ваших законних прав як споживача.

### На що не поширюється безкоштовна гарантія Shark®?

- Нормальний знос деталей
- Випадкове пошкодження, несправності, викликані недбалим використанням або доглядом, неправильним використанням, недбалістю, недбалою експлуатацією або поведінням з приладом яке не відповідає брошури з інструкціями Shark®, що постачається разом із вашим новим приладом.
- Використання прилада для будь-яких інших цілей, крім звичайних побутових цілей.
- Використання деталей, зібраних або встановлених не відповідно до інструкції з експлуатації.
- Використання частин і аксесуарів, які не є оригінальними компонентами Shark®.
- Неправильна інсталяція (крім випадків, коли інстальовано Shark®).
- Ремонт або зміни, виконані сторонами, відмінними від Shark® або її агентів.

### Що станеться, коли моя гарантія закінчиться?

Shark® не розробляє продукцію, яка має надто короткий термін експлуатації. Ми розуміємо, що у наших клієнтів може виникнути бажання відремонтувати свої прилади після закінчення терміну гарантії. У цьому випадку зв'яжіться з нашою безкоштовною лінією підтримки клієнтів.

### Де я можу придбати оригінальні запчастини та аксесуари Shark®?

Запчастини та аксесуари Shark® розроблені тими ж інженерами, які розробили ваш прилад Shark®.

На [www.sharkcleaning.com.ua](http://www.sharkcleaning.com.ua) ви знайдете повний асортимент аксесуарів, запчастин і запасних частин для всіх приладів Shark®.

Використовуйте лише фірмові фільтри та аксесуари Shark®. Пошкодження, спричинені використанням деталей, не виготовлених Shark, можуть не покриватися гарантією.

## ТЕХНІЧНІ ХАРАКТЕРИСТИКИ

**Модель: SD200EU**

**Напруга: 220-240В~, 50-60Гц**

**Потужність: 1230Вт**







Щоб переглянути ВІДЕО,  
відскануйте QR-код.

 @sharkcleaninguk

 @sharkcleanuk

 @sharkcleanuk

**ЗБЕРІГАЙТЕ ДАНУ ІНСТРУКЦІЮ ДЛЯ ПОДАЛЬШОГО ВИКОРИСТАННЯ.**

**SharkNinja Europe Ltd, 1/2-й поверх, будівля  
3150, Торп Парк, Сенчурі Вей, Лідс, Англія,  
LS15 8ZB +44 (0)800 862 0453  
[www.sharkclean.eu](http://www.sharkclean.eu)**

Ілюстрації можуть відрізнятися від реального продукту. Ми постійно прагнемо вдосконалювати нашу продукцію, тому технічні характеристики, що містяться в цьому документі, можуть бути змінені без попереднього повідомлення.