

xiaomi

Посібник користувача електричного самоката Xiaomi Electric Scooter Elite



Нагадування про техніку безпеки

Правила безпеки щодо батареї та заряджання

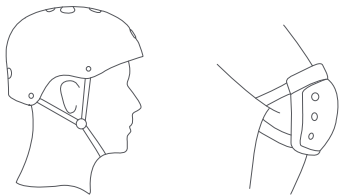
- Не заряджайте, якщо порт для заряджання, адаптер живлення або розетка електромережі вологі. Перед заряджанням уважно прочитайте посібник користувача.
- Перед заряджанням вимкніть самокат або переконайтеся, що він не працює.
- Не використовуйте батарею або адаптер живлення сторонніх виробників.
- Заряджайте при температурі від 0 °C до 45 °C. Якщо самокат не заряджатиметься належним чином у вказаному діапазоні температур, батарея може бути пошкоджена.
- Не розбирайте, не ремонтуйте та не змінюйте батарею самостійно, оскільки вона містить небезпечні речовини.
- Якщо ви не плануєте використовувати самокат протягом тривалого часу, вимкніть його, повністю зарядіть і зберігайте в прохолодному сухому місці. Щоб запобігти пошкодженню через надмірну розрядку, заряджайте свій самокат принаймні раз на два місяці.


Захист довкілля

Самокат містить перезаряджуваний літій-іонний батарейний блок, який завдає шкоди навколишньому середовищу, якщо його викинути. Щоб правильно утилізувати самокат, дотримуйтеся наведених нижче інструкцій і попросіть фахівця вийняти батарейний блок із самоката:


1. Перш ніж виймати батарею, переконайтеся, що вона повністю розряджена. Від'єднайте самокат від живлення, а потім відкрутіть і зніміть нижню кришку.
2. Від'єднайте роз'єм батареї, щоб вийняти її. Не пошкодьте корпус батареї, щоб не травмуватися.
3. Віднесіть вийняту батарею на професійну переробку для належної утилізації.

Не виконуйте небезпечних дій




 Перед поїздкою надівайте шолом, налокітники та наколінники.




 Не катайтеся на самокаті з пасажиром, зокрема дітьми.




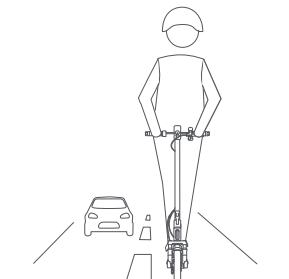
 Не їдьте на самокаті, не тримаючи одну чи обидві руки за кермо або лише одну ногу.




 Не користуйтеся мобільним телефоном або навушниками за кермом самоката.




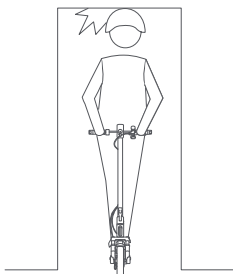
 Не вішайте сумки чи інші важкі предмети на кермо.



 Якщо місцевими законами не передбачено інше, заборонено і незаконно їздити по дорогах загального користування, автострадах та швидкісних автомагістралях.



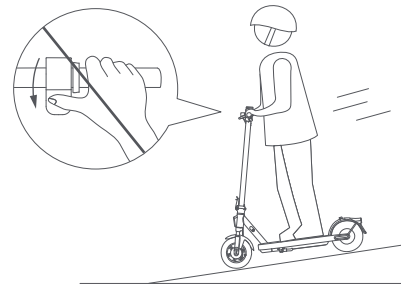
 Під час їзди по нерівних дорогах або в інших поганих дорожніх умовах обов'язково сповільнюйте швидкість, коли ви їдете по ній, або зійдіть і проїдьтеся з самокатом. Щоб зменшити ризик нещасних випадків, їздіть на самокаті гладкими поверхнями без вибоїн.



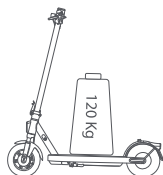
Будьте обережні, щоб не вдаритися головою об одвірток у приміщенні чи ліфті, а також об інші предмети над головою.



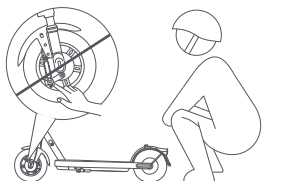
Не катайтеся в дощову погоду. Не їдьте через калюжі чи будь-які інші (водні) перешкоди.



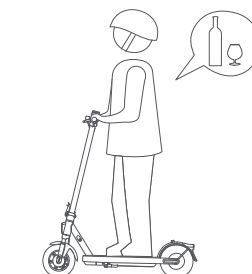
Не прискорюйтеся під час спуску з гірки та вчасно пригальмовуйте, щоб уповільнити рух. На крутому схилі потрібно зійти з самоката і штовхати його.



Не перевищуйте вказану максимальну вантажопідйомність самоката (120 кг).



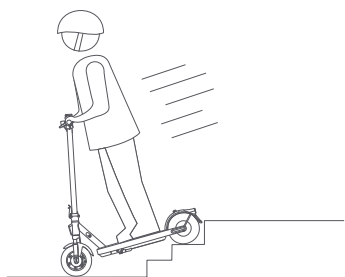
Не торкайтеся механічного гальма.



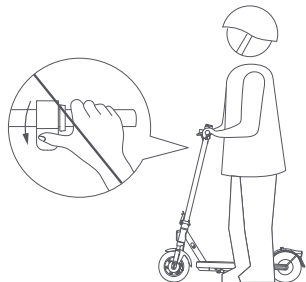
Не пийте за кермом. Категорично забороняється їздити на самокаті в стані алкогольного сп'яніння або під впливом інших речовин.



Не наступайте на задній бризковик.

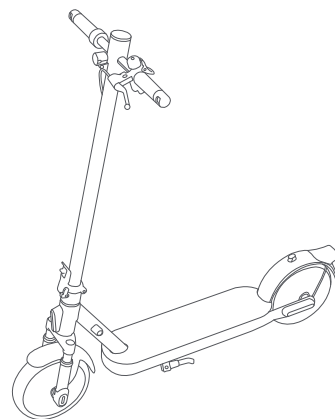


Не катайтея на самокаті сходами та не намагайтея перестрибувати перешкоди.



Не натискайте кнопку акселератора, коли йдете поряд із самокатом.

Комплект постачання



Електричний самокат



Посібник користувача



Важлива інформація



Характеристики



Теоретичний пробіг

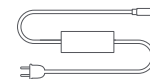
Акcesуари



Шестигранний ключ



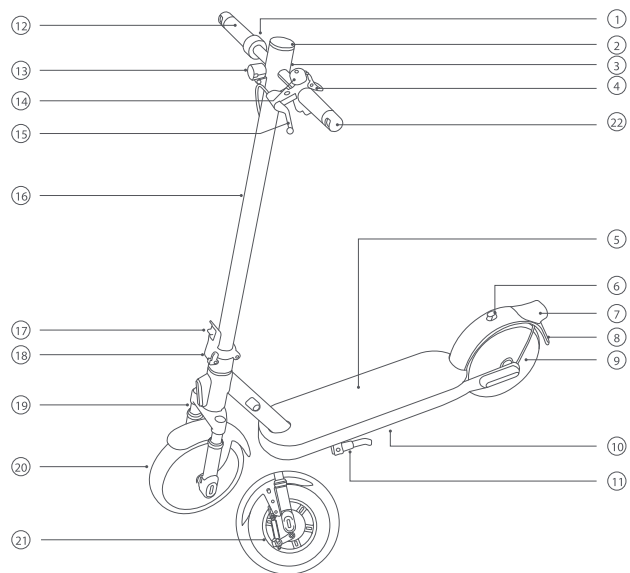
Гвинти × 5
(1 запасний)



Зарядний пристрій для
батареї

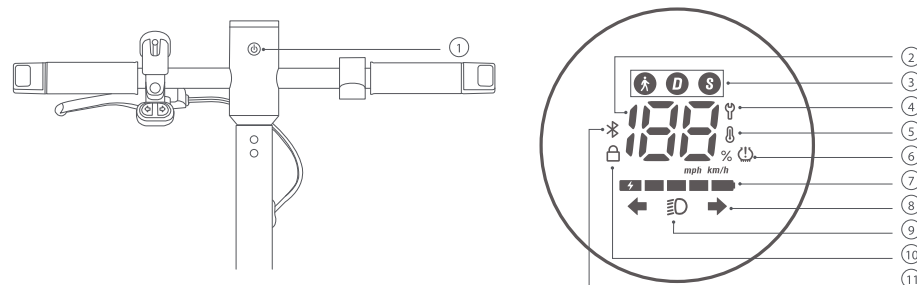
Примітка. Ілюстрації виробу, приладдя та користувацького інтерфейсу, наведені в цьому посібнику користувача, призначено виключно для довідки. Фактичний виріб і його функції можуть відрізнятися через подальше вдосконалення.

Опис продукту



- | | | |
|-----------------------|----------------------|--------------------------|
| ① Кнопка акселератора | ② Панель управління | ③ Кнопка живлення |
| ④ Скоба | ⑤ Платформа | ⑥ Гачок |
| ⑦ Задня фара | ⑧ Задній бризковик | ⑨ Колісний двигун |
| ⑩ Батарейний відсік | ⑪ Підніжка | ⑫ Кермо |
| ⑬ Передня фара | ⑭ Сигнальний дзвоник | ⑮ Важіль гальма |
| ⑯ Стьіка | ⑰ Важіль фіксатора | ⑱ Замок важеля фіксатора |
| ⑲ Передня вилка | ⑳ Переднє колесо | ㉑ Механічне гальмо |
| ㉒ Кутова лампа | | |

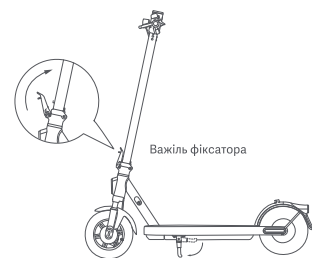
Панель керування та кнопка живлення



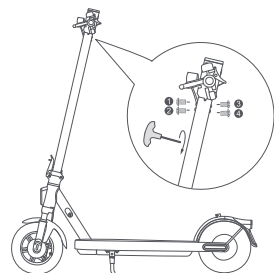
- ① Кнопка живлення: натисніть кнопку, щоб увімкнути самокат, і утримуйте кнопку протягом 2–3 секунд, щоб вимкнути самокат. Коли самокат увімкнено, натисніть цю кнопку, щоб увімкнути чи вимкнути передню та задню фари. Натискайте її двічі, щоб перемикатися між режимами їзди.
- ② Спідометр: відображає поточну швидкість, коли самокат перебуває в робочому режимі. Відображає код помилки, коли виникає проблема під час роботи самоката. Відображає поточний рівень заряду батареї під час заряджання самоката.
- ③ Режим їзди: \uparrow означає режим ходьби, його максимальна швидкість 6 км/год; коли ввімкнено цей режим, задня фара заблимає. D призначений для стандартного режиму, а його максимальна швидкість становить близько 15 км/год. S призначений для спортивного режиму, а його максимальна швидкість становить близько 25 км/год. Самокат має високу швидкість в режимі S, тому його рекомендується використовувати після освоєння навичок їзди.
- ④ Сповіщення про помилку: якщо значок гайкового ключа світиться червоним, у роботі самоката виникла помилка.
- ⑤ Попередження про температуру: якщо температура батареї занадто висока або занадто низька, значок термометра буде світитися. Перегрівання призводить до повільнішого прискорення та може спричинити проблеми із заряджанням. Використовуйте або заряджайте самокат після того, як температура батареї повернеться до нормального робочого діапазону.
- ⑥ Нагадувач про тиск у шинах: Коли значок світиться, це означає, що шини потрібно накачати. Після підключення самоката до додатка Xiaomi Home ви можете встановити частоту нагадування про тиск у шинах або вимкнути цю функцію. Частота нагадувань за замовчуванням – один раз на 30 днів.
- ⑦ Рівень заряду батареї: потужність батареї позначається 5 смугами, кожна з яких відповідає приблизно 20 % повного заряду батареї.
- ⑧ Ліхтар вказує на наведене далі: коли самокат увімкнений, натисніть кнопку лівого або правого ліхтаря, після цього будуть блимати відповідний ліхтар та індикатор на панелі керування. У цей час буде реагувати зумер на одній і тій самій частоті. Щоб вимкнути ліхтар, натисніть кнопку повторно.

- ⑨ Фара: Значок фари залишається світитися, коли фара увімкнена, і значок гасне, коли фара вимкнена.
- ⑩ Блокування: значок замка залишатиметься увімкненою, коли самокат заблоковано, і гасне, коли самокат розблоковано.
- ⑪ Bluetooth: коли самокат успішно підключено до мобільного пристрою, засвітиться значок Bluetooth, а максимальна швидкість буде розблокована.

Складання та налаштування



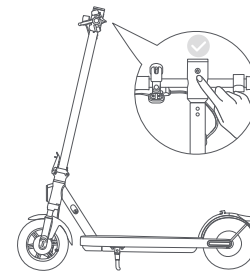
1. Опустіть підніжку і утримуйте стійку, поки він повністю не стане у вертикальному положенні. Потім підніміть важель фіксатора та натисніть замок важеля фіксатора всередину до кінця.



3. Дотримуйтеся порядку номерів, як показано на малюнку, щоб попередньо затягнути гвинтів торцевим ключем, що входить у комплект. перед цим переконайтеся, що кермо встановлено правильно, а потім ретельно затягніть гвинти.



2. Установіть кермо на стійку. Переконайтеся, що встановлюєте кермо в правильному напрямку.



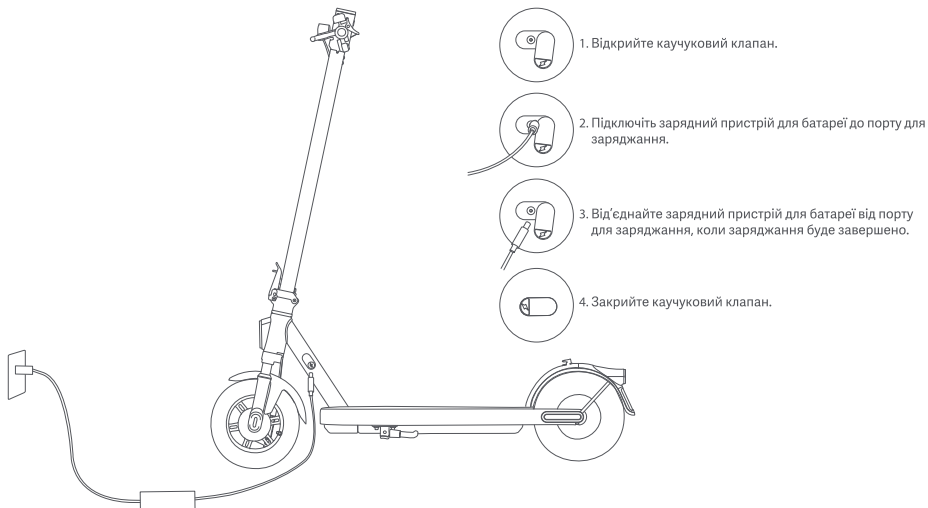
4. Коли самокат буде повністю зібрано, натисніть кнопку живлення, щоб увімкнути його. Натисніть і утримуйте кнопку живлення протягом 2–3 секунд, щоб вимкнути його після катання.

Зарядження самоката

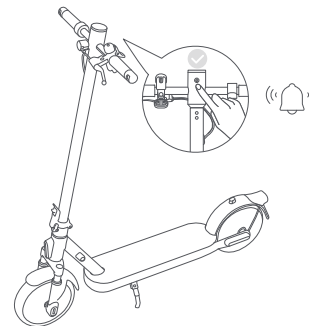
Самокат повністю заряджений, коли світлодіод на зарядному пристрої батареї змінюється з червоного (зарядка) на зелений (повністю заряджений).

Примітки:

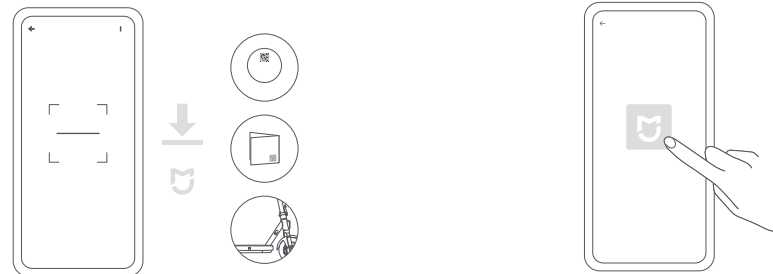
- Не заряджайте самокат, якщо порт для зарядження, адаптер живлення або розетка електромережі вологі.
- Коли самокат не заряджається або після завершення зарядження, переконайтеся, що каучуковий клапан щільно вставлений в порт для зарядження, щоб запобігти потраплянню води.



Підключення за допомогою програми Xiaomi Home

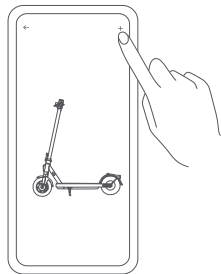


1. Якщо ввімкнути самокат без активації, він відтворюватиме звукові сигнали, а його швидкість буде обмежено до 10 км/год. Під час першого використання самокат потрібно активувати за допомогою програми Xiaomi Home.

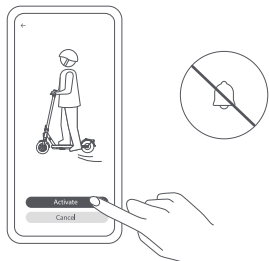
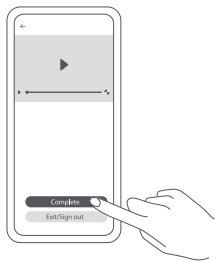


2. Щоб завантажити програму Xiaomi Home, відскануйте QR-код на етикетці, прикріпленій до панелі керування, на правій стороні платформи або на задній обкладинці посібника користувача.

3. Відкрийте програму Xiaomi Home.



4. Торкніться «+» у верхньому правому куті та відкрийте «Сканувати», щоб знову відсканувати QR-код на етикетці, прикріпленій до панелі керування, на правій стороні платформи або на задній обкладинці посібника користувача. Після цього дотримуйтесь інструкцій у програмі, щоб додати самокат.

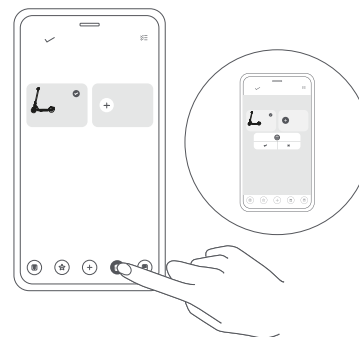


5. Перегляньте відеоінструкцію про те, як їздити. Не вимикайте відео, доки воно не дійде кінця. Інакше активація не відбудеться.

Примітки:

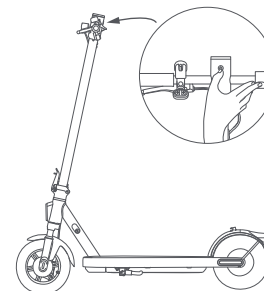
- Відкрийте програму Xiaomi Home, щоб скористатися різними функціями, як-от блокування одним дотиком, відновлення енергії та ввімкнення задньої фари одним дотиком.
- Версія програми могла бути оновлена. Дотримуйтесь вказівок, виходячи з поточної версії програми.

Видалити прив'язку самоката



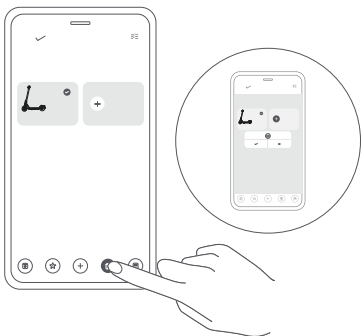
1. Видалити доданий самокат із програми Xiaomi Home.

Примітка: відновити заводські налаштування не можна тоді, коли ви їдете або самокат заблоковано.

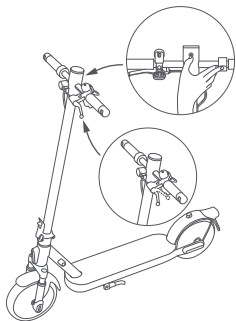


2. Переконайтеся, що самокат увімкнено. Натисніть кнопку акселератора до кінця й утримуйте її, одночасно натисніть кнопку живлення на панелі керування 5 разів поспіль. Коли Bluetooth буде успішно скинуто, самокат задзичить, а значок Bluetooth почне блимати.

Відновити заводські настройки самоката

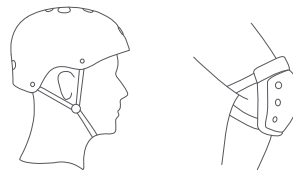


1. Видалити доданий самокат із програми Xiaomi Home.



2. Переконайтеся, що самокат увімкнено. Стисніть важіль гальма й одночасно натисніть і утримуйте кнопку акселератора та кнопку живлення протягом 7 секунд. Коли ви чуєте дзигчання, це означає, що Bluetooth самоката було роз'єднано, і самокат відновлено до заводських налаштувань. Після цього панель керування повернеться до заводського дисплея, а значок Bluetooth почне блимати.

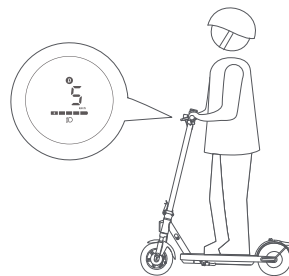
Вказівки з їзди



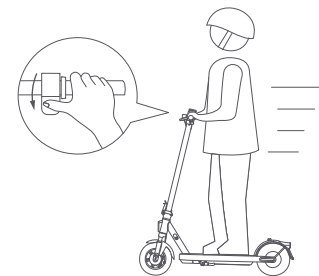
1. Перед поїздкою надівайте шолом, налокітники та наколінники
Примітка: перед поїздкою перевіряйте тиск у шинах. Рекомендований тиск у шинах складає 50–55 фунтів на квадратний дюйм.



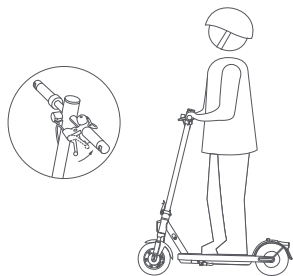
2. Станьте однією ногою на платформу та повільно відштовхніться іншою від землі.



3. Коли самокат почне рухатися, поставте обидві ноги на платформу й обережно натисніть кнопку акселератора. Кнопку акселератора можна використовувати, коли самокат рухається зі швидкістю понад 5 км/год.

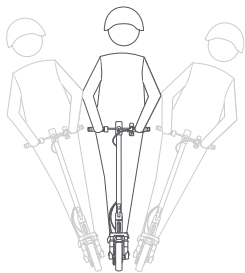


4. Обережно натисніть на кнопку акселератора, щоб прискорити рух, і не рухайтеся надто швидко.



5. Повільно відпустіть кнопку акселератора або натисніть важіль гальма, щоб зменшити швидкість.

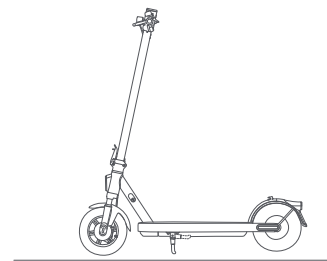
⚠ Звертайте увагу на дорожню обстановку під час їзди та дотримуйтеся відповідної швидкості без різкого гальмування. Інакше шини можуть втратити зчеплення, що призведе до падіння та серйозних травм.



6. Під час поворотів нахиліть тіло в потрібному напрямку та повільно повертайте кермо.



7. Коли самокат уповільнюється або зупиняється, поставте одну ногу на землю, щоб зійти з самоката.

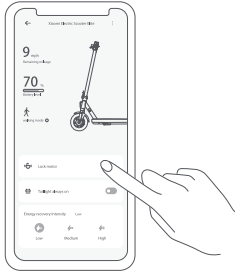


8. Опускайте підніжку, коли паркуєте самокат.

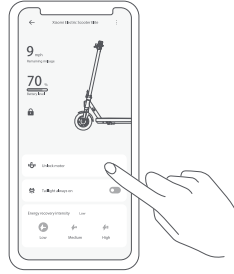
⚠ Щоб інші люди не використовували самокат без вашого дозволу, ви можете заблокувати його після паркування.

Блокування/розблокування вашого самоката

Торкніться, щоб заблокувати



Торкніться, щоб розблокувати



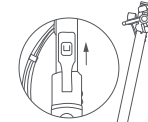
Після блокування самоката двигун буде заблоковано, а всі значки на панелі керування, крім значка Bluetooth і значка блокування, автоматично згаснуть. Якщо самокат розташований за межами діапазону з'єднання Bluetooth, функцію Bluetooth буде відключено, а її значок згасне.

Якщо самокат заблоковано, двигун буде заблоковано. Коли ви штовхаєте самокат вперед, він відчуватиме опір коченню, що супроводжуватиметься сигналом дзижчання. Самокат автоматично вимкнеться через 24 години після блокування і залишиться заблокованим при повторному включенні. Вам потрібно розблокувати самокат за допомогою програми Xiaomi Home. Блокування самоката споживає потужність самоката, тому використовуйте цю функцію належним чином.

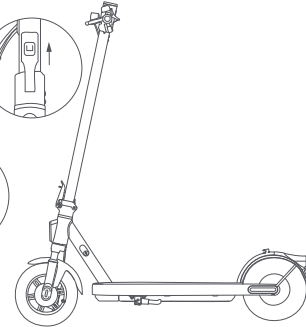
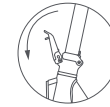
Складання/розкладання та перенесення

Складання

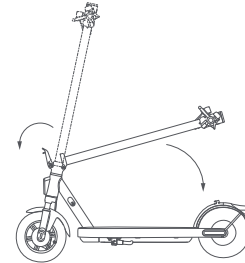
Замок важеля фіксатора



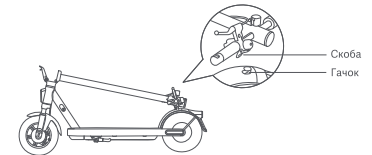
Важіль фіксатора



1. Переконайтесь, що самокат вимкнений та не заряджається перед складанням. Утримуйте стійку, підніміть замок важеля фіксатора та потягніть важіль фіксатора назовні.

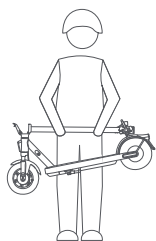
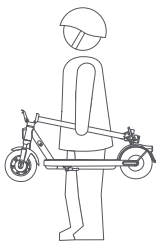


2. Знову підніміть замок важеля фіксатора та потягніть важіль фіксатора назовні, щоб витягнути нижній відкидний гачок. Потім відкиньте стійку.



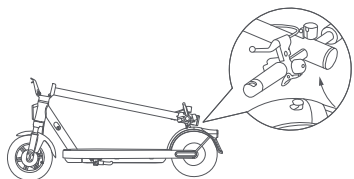
3. Вирівняйте кільце відносно гачка та скріпіть їх.

Перенесення

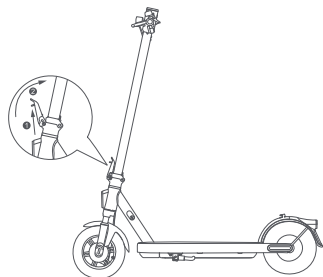


Під час транспортування тримайте стійку однією чи обома руками.

Розкладання

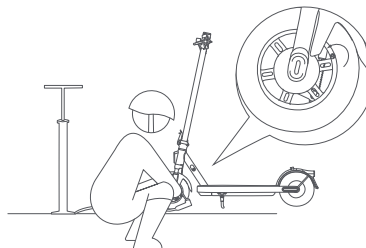


1. Розкладаючи самокат, потягніть скобу вгору, щоб зняти його з гачка.

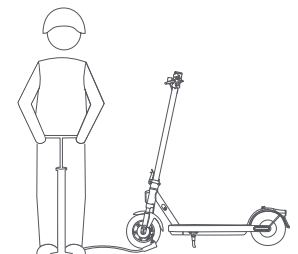


2. Тримайте стійку у вертикальному положенні та переконайтеся, що відкидний гачок прикріплений до стійки. Підніміть замок важеля фіксатора, як показано ①, а потім натисніть важіль фіксатора всередину до кінця, як показано ②.

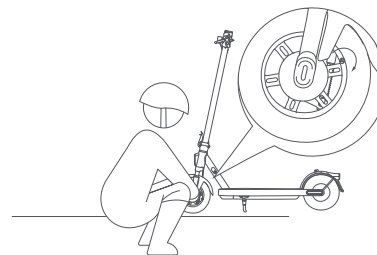
Накачування шини



1. Зніміть ковпачок вентиля шини й щільно з'єднайте подовжувальну насадку з вентиляем.



2. Накачування шини.

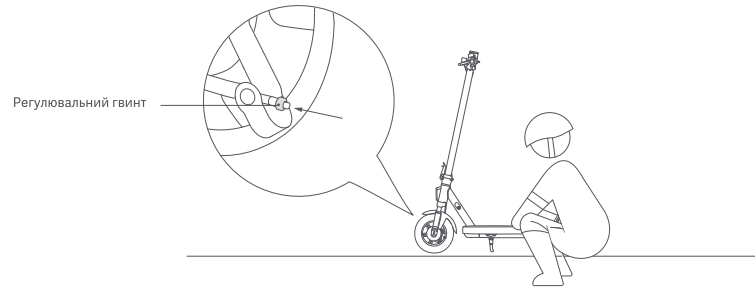


3. Надійно затягніть кришку вентиля шини після накачування шини.

Примітки

- Типова частота нагадування про тиск у шинах – кожні 30 днів. Якщо тиск у шинах занадто низький, вчасно накачайте шини. Рекомендований тиск у шинах складає 50–55 фунтів на квадратний дюйм.
- Зняття шин є складним процесом, і його має виконувати професіонал, а неправильна операція може призвести до нестабільності самоката або інших проблем.

Регулювання механічного гальма



Перед регулюванням переконайтеся, що самокат вимкнений і не заряджається.

Якщо гальмо працює занадто туго, скористайтесь інструментом і поверніть гвинт на різьбовому стрижні проти годинникової стрілки, щоб відрегулювати гальмівний трос, трохи вкоротивши його видиму нижню частину. Якщо гальмо працює занадто слабо, поверніть гвинт на різьбовому стрижні за годинниковою стрілкою, щоб відрегулювати гальмівний трос, трохи подовживши його видиму нижню частину.

Ілюстрації виробу, приладдя та користувацького інтерфейсу, наведені в цьому посібнику користувача, призначено виключно для довідки. Фактичний виріб і його функції можуть відрізнятися через подальше вдосконалення.

Щоб дізнатися більше, відвідайте сайт www.mi.com

Виробник: Сяомі Коммунікейшнс Ко., Лтд.

Адреса: #019, 9th Floor, Бiлдiнг 6, 33 Сierцi Мiддл Рoад, Хайдiан Дiстрiкт, Пекин, 100085, Китай

Виготовлено в Китаї

Original instructions
www.mi.com/service



Original instructions
www.mi.com/service
8.01.003.0544

