

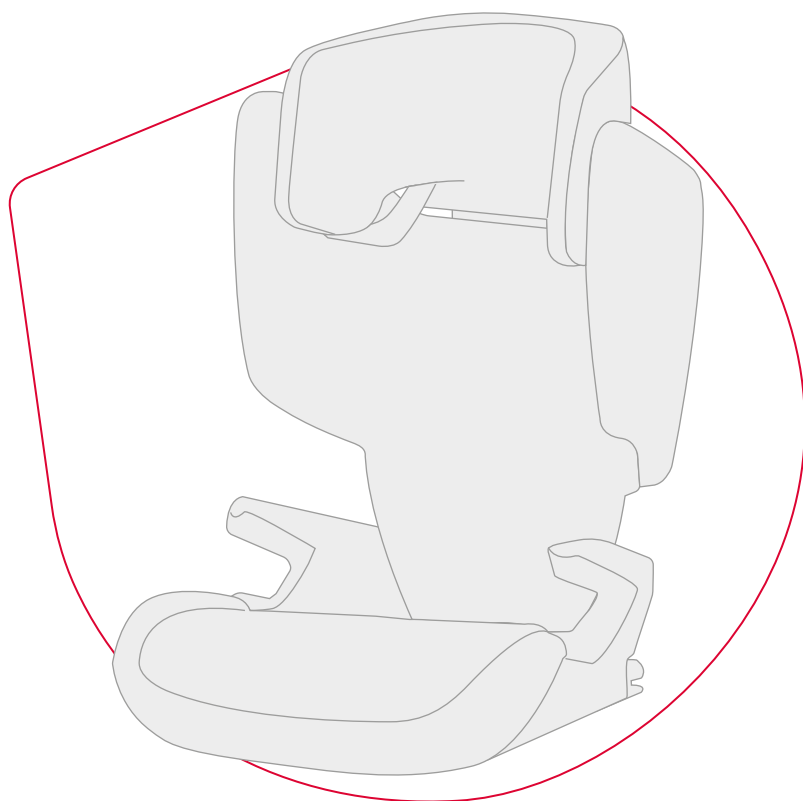
UK

ІНСТРУКЦІЯ З ЕКСПЛУАТАЦІЇ

britax  
römer

# HI-LINER

<https://manuals.britax.com/product/P1040-1>



01  
-----  
QR CODE

02  
-----  
SCAN



03  
-----  
READ



BRITAX RÖMER Child Safety EMEA

[www.britax-roemer.com](http://www.britax-roemer.com) | [contact@britax.com](mailto:contact@britax.com)

# 1. Безпека

## 1.1. Інструкція з експлуатації

Цей інструкція з експлуатації є частиною виробу та сприяє безпечному використанню. Недотримання інструкції може призвести до серйозних або смертельних травм. Якщо виникли будь-які неясності, **не** використовуйте виріб і негайно зверніться в спеціалізований магазин, де ви купили виріб.

- ▶ Прочитайте інструкція з експлуатації.
- ▶ При передачі виробу третім особам прикладіть до нього інструкцію з експлуатації.

## 1.2. Використання за призначенням

Цей виріб був сконструйований, випробуваний та сертифікований відповідно до вимог європейського стандарту безпеки дитячих утримуючих пристроїв ЄЕК ООН R129/03. Цей виріб призначений виключно для безпечного розміщення дитини в автомобілі.

**Зріст дитини:** 100 – 150 см

У деяких автомобілях підголовник дитячого автокрісла не вдається максимально висунути через обмеження місця. Використовуйте дитяче автокрісло в цих автомобілях тільки для дітей зростом від 100 до 135 см.

Дозвіл на застосування втрачає силу, як тільки ви внесете будь-які зміни в цей виріб. Зміни дозволяється вносити тільки виробнику. Наклейки на виробі є важливою складовою частиною виробу.

- ▶ Не вносьте жодних змін у виріб.
- ▶ Не видаляйте наклейки.

## 1.3. Інструкції з техніки безпеки

### Ризик отримання травм, якщо дитяче автокрісло пошкоджено

При ДТП із зіткненням зі швидкістю понад 10 км/год дитяче автокрісло може отримати приховані пошкодження, які не видно неозброєним оком. При наступній аварії це може призвести до серйозних травм.

- ▶ У разі аварії замініть виріб.
- ▶ Виріб, який може бути пошкоджений (навіть якщо він просто впав на землю), віднесіть до сервісного центру для контролю.
- ▶ Регулярно перевіряйте всі важливі деталі на наявність пошкоджень.
- ▶ Переконайтеся, що всі механічні компоненти працюють бездоганно.
- ▶ Ні в якому разі не змащуйте деталі виробу мастилом або маслом.
- ▶ Пошкоджений виріб утилізуйте належним чином.

### Небезпека опіку гарячими компонентами

Компоненти виробу можуть нагріватися від сонячних променів. Дитяча шкіра дуже чутлива і може через це постраждати.

- ▶ Захищайте виріб від інтенсивного прямого сонячного опромінення, поки він не використовується.

### Небезпека затискання рухомою спинкою автокрісла

При відкиданні спинки вгору можна затиснути собі пальці між спинкою та подушкою автокрісла.

- ▶ Не допускайте попадання пальців в небезпечну зону.

### Небезпека отримання травм через неправильне встановлення

Якщо виріб встановлений або використовується не так, як це описано в інструкції з експлуатації, це може призвести до серйозних або смертельних травм.

- ▶ **В жодному разі** не фіксуйте дитяче автокрісло за допомогою 2-точкового ременя.
- ▶ Встановлюйте виріб тільки на автомобільних сидіннях, спрямованих за ходом руху автомобіля або проти ходу руху автомобіля.
- ▶ Дотримуйтесь вказівок в інструкції з експлуатації автомобіля.

### Ризик отримання травм через фронтальну подушку безпеки

Подушки безпеки призначені для захисту дорослих. Якщо дитяче автокрісло розташоване дуже близько до фронтальної подушки безпеки, це може призвести до травм від легких до важких.

- ▶ При встановленні дитячого автокрісла на передньому пасажирському сидінні, відсуньте переднє пасажирське сидіння назад.
- ▶ При встановленні дитячого автокрісла на другому або третьому ряду сидінь, посуньте відповідне переднє сидіння вперед.
- ▶ Дотримуйтесь вказівок в інструкції з експлуатації автомобіля.

### Небезпека отримання травм при відсутності прилягання

Необхідно, щоб задня частина дитячого автокрісла повністю прилягала до автомобільного сидіння. Якщо підголовник автомобільного сидіння перешкоджає цьому, зробіть наступні кроки:

- ▶ Переконайтеся, що інструкція з експлуатації автомобіля дозволяє знімати підголовник.
- ▶ Якщо це **дозволено**, зніміть підголовник відповідно до вказівок в інструкції з експлуатації автомобіля. Негайно встановіть підголовник назад, як тільки відпаде необхідність в встановленні дитячого автокрісла на автомобільне сидіння.
- ▶ Якщо це **заборонено**, оберіть інше автомобільне сидіння.

### Небезпека отримання травм через занадто довгий замок ременя

Положення замку ременя впливає на захисну функцію дитячого автокрісла.

- ▶ Виберіть інше автомобільне сидіння, якщо замок автомобільного ременя знаходиться всередині або перед темно-зеленої напрямної ременя.
- ▶ У разі сумнівів зверніться до спеціалізованого магазину, де ви купили автокрісло.

### Ризик отримання травм під час використання

В автомобілі температура може підніматися дуже швидко, що представляє собою небезпеку. Крім того, вихід з боку проїжджої частини може бути небезпечним.

- ▶ В жодному разі не залишайте дитину в автомобілі без нагляду.
- ▶ Дозволяйте дитині входити або виходити тільки з боку тротуару.
- ▶ Під час тривалих поїздок регулярно робіть зупинки, щоб дитина могла попустувати та погратися.

## Небезпека отримання травм через незакріплені предмети

У разі екстреного гальмування або аварії незакріплені предмети і люди можуть завдати травми іншим пасажиром.

- ▶ **В жодному разі** не фіксуйте дитину, тримаючи її у себе на руках.
- ▶ Зафіксуйте спинки автомобільних сидінь (наприклад, складане нероздільне заднє сидіння).
- ▶ Закріпіть все важкі предмети та предмети з гострими краями, які знаходяться в автомобілі (наприклад, на задній полиці).
- ▶ Не кладіть жодних предметів в простір для ніг.
- ▶ Переконайтеся, що всі люди, які знаходяться в автомобілі, пристебнуті ременями безпеки.
- ▶ Слідкуйте за тим, щоб виріб в автомобілі завжди був надійно закріплений, навіть якщо в ньому немає дитини.

## Небезпека отримання травм, якщо дитина не пристебнута

При спробах дитини відкрити замок автомобільного ременя безпеки існує ризик отримання серйозної або смертельної травми в результаті екстреного гальмування або аварії.

- ▶ У цьому випадку зупиніться там, де це можна безпечно зробити.
- ▶ Переконайтеся, що дитяче автокрісло закріплено належним чином.
- ▶ Переконайтеся, що дитина надійно зафіксована.
- ▶ Розкажіть дитині про наслідки її дій і пов'язані з цим небезпеки.

## Запобігання пошкодженню виробу

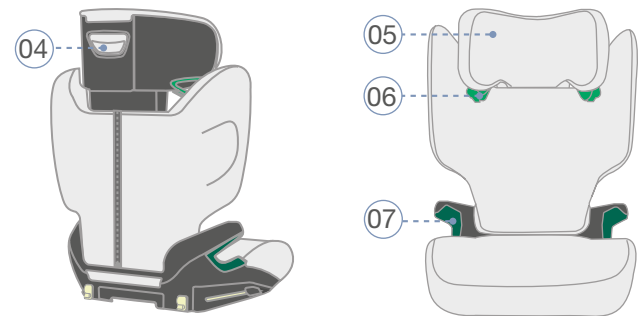
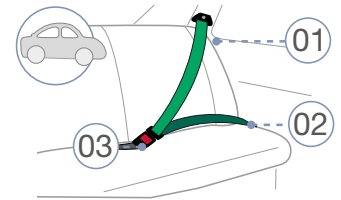
- ▶ В жодному разі не використовуйте цей виріб, поки він не закріплений на автомобільному сидінні, навіть для проби.
- ▶ Виріб – це не іграшка.
- ▶ Слідкуйте за тим, щоб не затиснути дитяче автокрісло між твердими предметами (автомобільними дверима, ползками сидінь тощо).
- ▶ Якщо дитяче автокрісло не використовується, зберігайте його в надійному місці.
- ▶ Тримайте виріб подалі від: вологи, вогкості, рідин, пилу та сольового туману.
- ▶ Не кладіть на дитяче автокрісло важкі предмети.
- ▶ Не зберігайте дитяче автокрісло поблизу джерел тепла або під прямими сонячними променями.

## Запобігання пошкодженню автомобіля

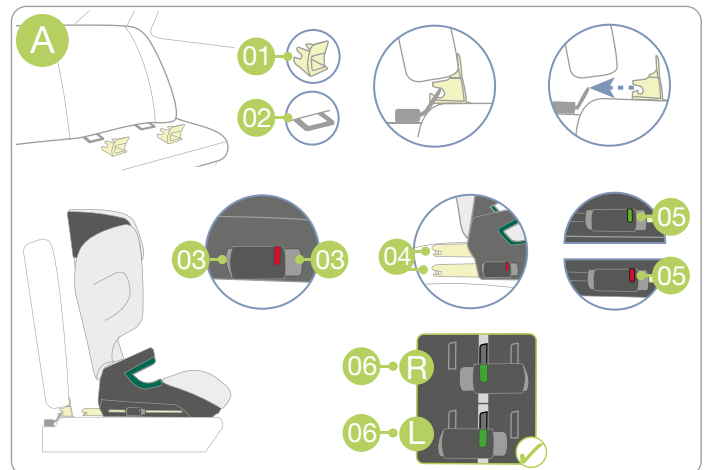
- ▶ Існує ризик пошкодити німічні чохла автомобільних сидінь.
- ▶ Використовуйте підкладку під дитяче автокрісло BRITAX RÖMER. Вона пропонується окремо.

## 2. Огляд виробів

- 01 Діагональний ремінь
- 02 Поясний ремінь
- 03 Замок автомобільного ременя
- 04 Кнопка регулювання
- 05 Підголівник
- 06 Світло-зелений держатель ременя
- 07 Темно-зелена напрямна ременя



- A ISOFIX
- 01 Напрямна
- 02 Скоба кріплення ISOFIX
- 03 Кнопки ISOFIX
- 04 Запірні важелі ISOFIX
- 05 Індикатор ISOFIX
- 06 Позиція ISOFIX R L



## 3. Контактна інформація

Якщо у вас є питання, зв'яжіться з нами.

**BRITAX RÖMER Child Safety EMEA**  
www.britax-roemer.com  
contact@britax.com

**BRITAX RÖMER Kindersicherheit GmbH**  
Theodor-Heuss-Straße 9  
89340 Leipheim  
Німеччина

## 4. Використання в автомобілі

### 4.1. Вибір придатного сидіння та способу встановлення

Виберіть відповідне сидіння.

- Підходять автомобільні сидіння з допуском i-Size. Зафіксуйте дитяче автокрісло за допомогою ISOFIX та триточкового ременя безпеки, див. стор. 3.
- Підходять автомобільні сидіння зі скобами кріплення ISOFIX, які компанія Britax Römer перевірила та схвалила. Ви знайдете їх в FIT FINDER® на сайті [www.britax-roemer.com](http://www.britax-roemer.com) або безпосередньо за QR-кодом. Зафіксуйте дитяче автокрісло за допомогою ISOFIX та триточкового ременя безпеки, див. стор. 3.



HI-LINER

- Підходять автомобільні сидіння з триточковим ременем безпеки, дозволеним до застосування відповідно до стандарту ЕЕК R16 або аналогічного стандарту. Зафіксуйте дитяче автокрісло за допомогою триточкового ременя безпеки, див. стор. 4.

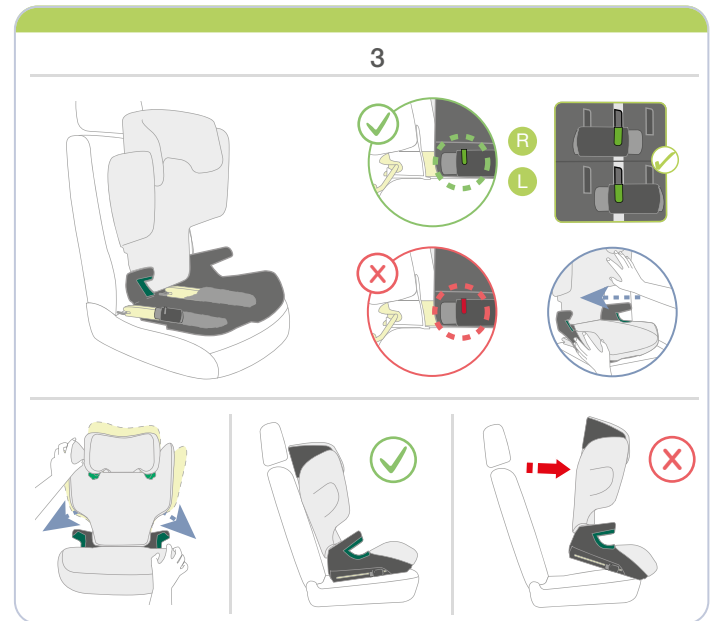
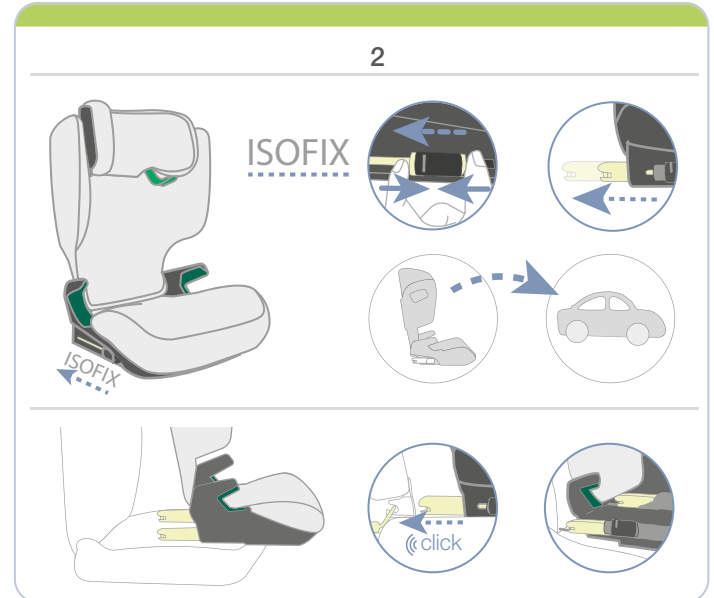
### 4.2. Кріплення дитячого автокрісла за допомогою ISOFIX та триточкового ременя безпеки

#### 4.2.1. Встановлення напрямних

Напрявні полегшують приєднання запірного важеля ISOFIX дитячого автокрісла до скоб кріплення ISOFIX автомобільного сидіння. У деяких автомобілях вже є вбудовані напрямні. Перевірте, чи є в автомобілі вбудовані напрямні. Якщо їх в автомобілі немає, компанія Britax Römer рекомендує використання напрямних, які входять до комплекту поставки дитячого автокрісла.



#### 4.2.2. Встановлення в ISOFIX



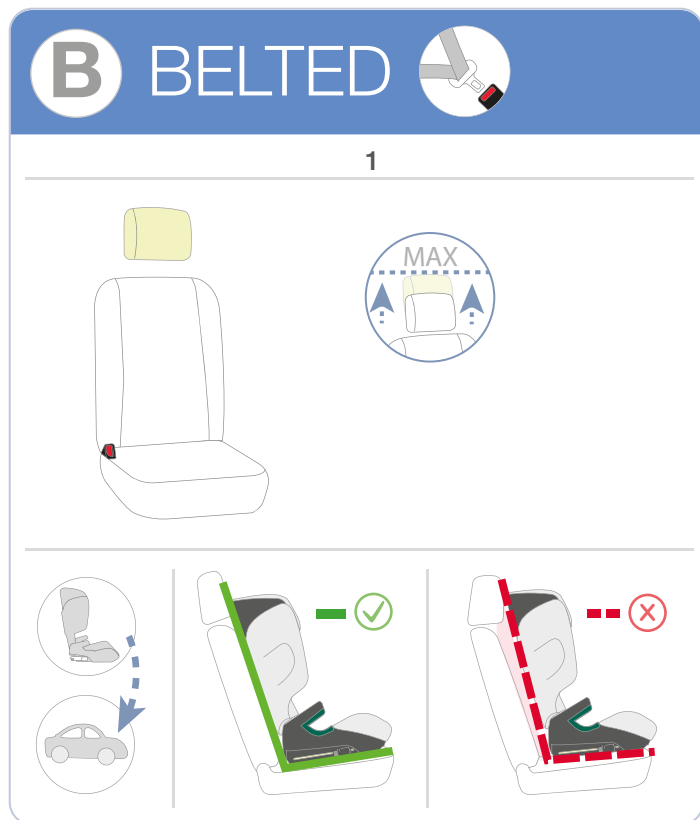
↳ Дитяче автокрісло зафіксовано в автомобілі.

#### 4.2.3. Пристібання дитини

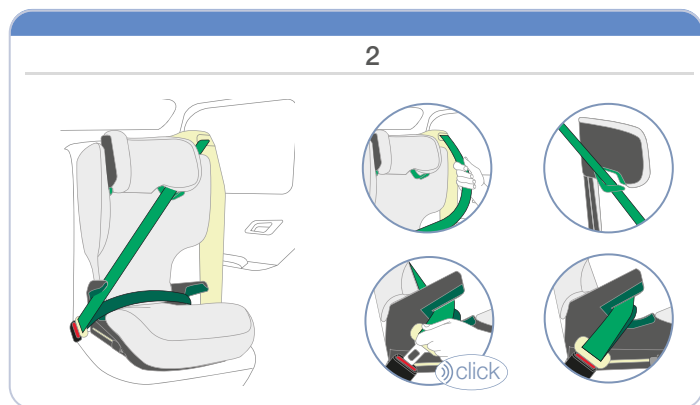
► Пристебніть дитину, див. «5. Пристібання дитини» на стор. 5.

### 4.3. Кріплення дитячого автокрісла за допомогою триточкового ременя безпеки

#### 4.3.1. Встановити дитяче автокрісло



#### 4.3.2. Закріпити триточковий ремінь безпеки



**⚠ ОБЕРЕЖНО!** Незайняте дитяче автокрісло фіксувати перед кожною поїздкою.

#### 4.3.3. Пристібання дитини

↳ Дитяче автокрісло зафіксовано в автомобілі.

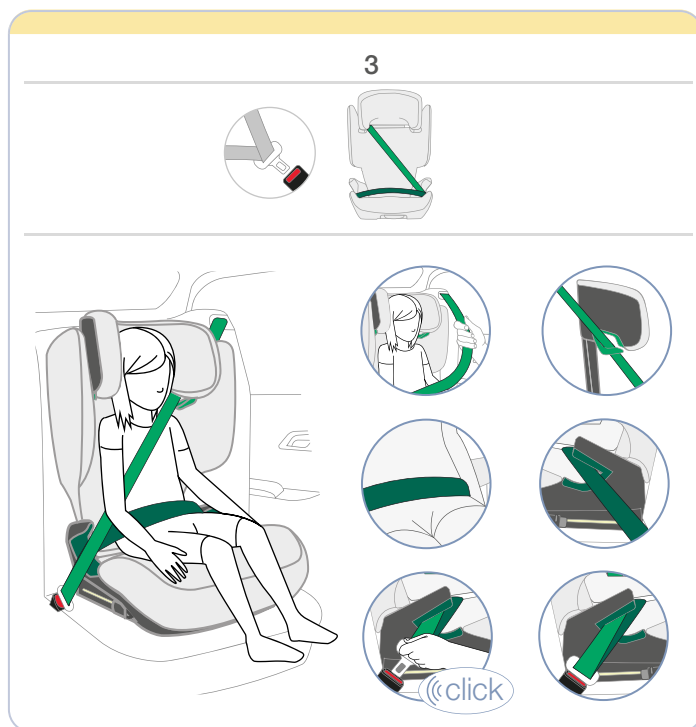
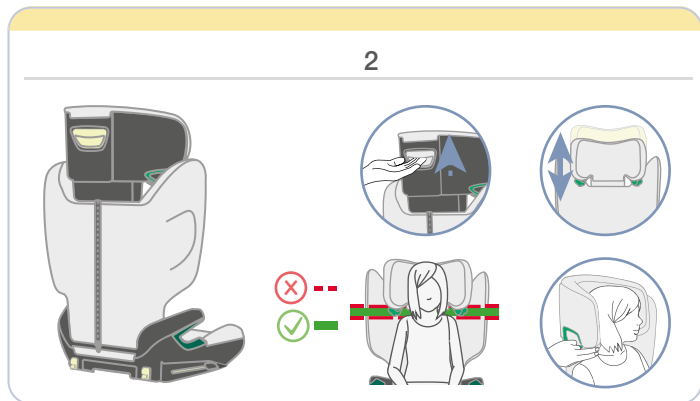
► Пристебніть дитину, див. «5. Пристібання дитини» на стор. 5.

## 5. Пристібання дитини

### Небезпека отримання травм при нещільному приляганні ременя

Нещільне прилягання виникає там, де автомобільний ремінь проходить по тілу дитини без натягу. Нещільне прилягання ременя негативно позначається на захисній функції.

- ▶ Переконайтеся, що ремені натягнуті та **не** перекручені.
- ▶ Постарайтеся обійтися без товстого одягу під ременем.



**⚠ ОБЕРЕЖНО!** Незайняте дитяче автокрісло фіксувати перед кожною поїздкою.

## 6. Перевіряти перед кожною поїздкою

- Поясний ремінь знаходиться в лівій і правій темно-зеленій напрямній ременя.
- Поясний ремінь з обох боків проходить якнайнижче по стегнах дитини.
- Діагональний ремінь знаходиться збоку від замка автомобільного ременя в темно-зеленій напрямній ременя.
- Діагональний ремінь знаходиться в світло-зеленому тримачі ременя.
- Діагональний ремінь відходить по діагоналі назад від дитячого крісла.
- Замок автомобільного ременя не розташований **ні** в темно-зеленій напрямній ременя, **ні** перед нею.
- Автомобільний ремінь туго натягнутий і **не** перекручений.
- Дитина правильно пристебнута.  
При використанні ISOFIX додатково повинні дотримуватися наступні моменти:
- Обидва запірні важелі ISOFIX з'єднані зі скобами кріплення ISOFIX.
- Обидва індикатори ISOFIX показують лише зелений колір.



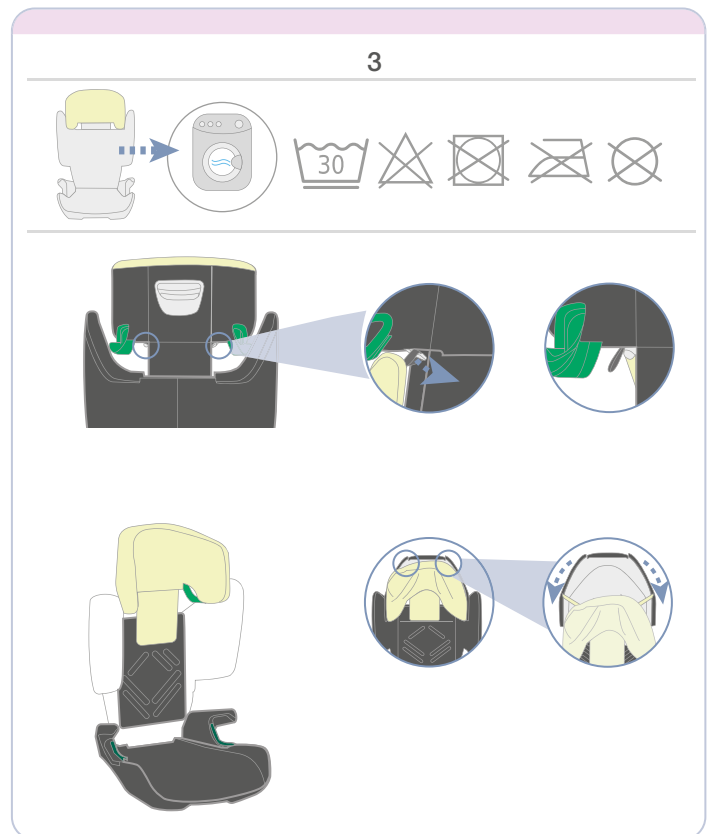
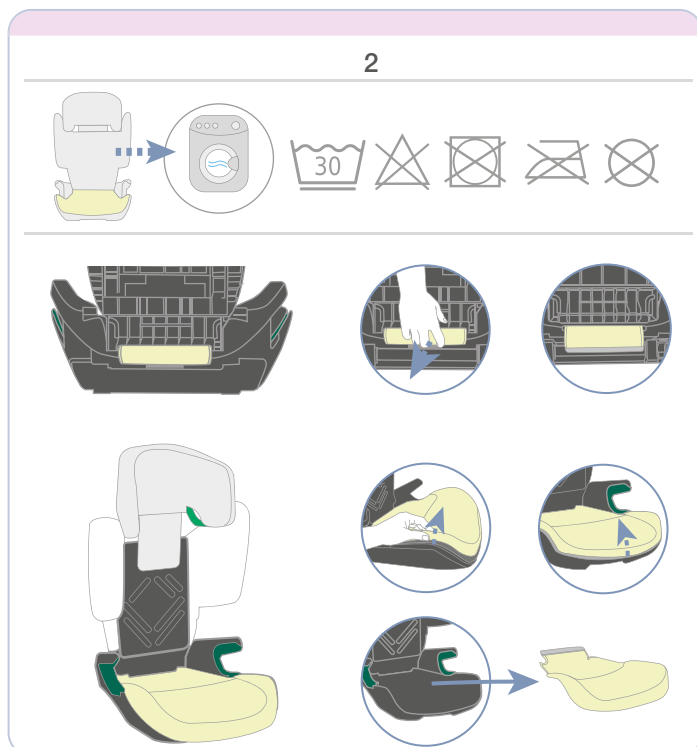
## 7. Чищення та догляд

**⚠ ПОПЕРЕДЖЕННЯ! В жодному разі не використовуйте дитяче автокрісло без чохла.**

Чохол є невід'ємним компонентом безпеки дитячого автокрісла. Якщо чохол автокрісла не використовується, це може призвести до тяжких травм, у тому числі зі смертельними наслідками.

- ▶ Використовуйте тільки оригінальні запасні чохла автокрісел BRITAX RÖMER.
- ▶ Запасні чохла автокрісел ви можете придбати в спеціалізованому магазині.

### 7.1. Чищення чохла



### 7.2. Очищення пластикових деталей

- ▶ Пластикові деталі очищайте мильним розчином.
- ▶ Не використовуйте агресивні чистячі засоби (наприклад, розчинники).

## 8. Утилізація

- ▶ Дотримуйтеся правил та норм з утилізації, що діють у вашій країні.
- ▶ Не розбирайте виріб.