

TTK 75 ECO

RU

РУКОВОДСТВО ПО
ЭКСПЛУАТАЦИИ
ОСУШИТЕЛЬ ВОЗДУХА



 **TROTEC**
AT WORK.

Оглавление

Указания к руководству по эксплуатации	01
Информация об устройстве	02
Безопасность.....	04
Транспортировка.....	05
Ввод в эксплуатацию	05
Обслуживание	06
Неисправности и неполадки	08
Техобслуживание	09
Утилизация	13
Декларация о соответствии.....	13

Указания к руководству по эксплуатации

Символы



Опасность поражения электрическим током!

Указывает на опасности поражения электрическим током, которые могут привести к травмам и смертельному исходу.



Опасность!

Указывает на опасность, которая может привести к травмам.



Осторожно!

Указывает на опасность, которая может привести к материальному ущербу.

Актуальную версию руководства по эксплуатации Вы найдете на сайте: www.trotec.de

Правовое указание

Данная документация заменяет все предыдущие версии. Без письменного разрешения TROTEC® запрещается в какой-либо форме воспроизводить или с использованием электронных систем обрабатывать, размножать или распространять части данной документации. Оставляем за собой право на технические изменения. Оставляем за собой все права. Названия товаров используются без гарантии свободной применимости и, в основном, соблюдения написания производителей. Все названия товаров зарегистрированы.

Мы оставляем за собой право на конструктивные изменения в интересах постоянного совершенствования продукта, а также на изменения формы и цвета.

Объем поставки может отличаться от иллюстраций продуктов. Настоящая документация была составлена с необходимой тщательностью. TROTEC® не берет на себя никакой ответственности за возможные ошибки и упущения. © TROTEC®

Информация об устройстве

Описание устройства

С помощью принципа конденсации устройство обеспечивает автоматическое удаление влаги из воздуха в помещении.

Вентилятор всасывает влажный воздух помещения на впуске воздуха (6) через воздушный фильтр (3), испаритель и расположенный за ним конденсатор. В холодном испарителе воздух помещения охлаждается до температуры ниже точки росы. Содержащийся в воздухе водяной пар в виде конденсата или росы осаждается на пластины испарителя. Осушенный и охлажденный воздух вновь подогревается в конденсаторе и выпускается. Приготовленный таким образом сухой воздух смешивается с воздухом в помещении. В результате постоянной циркуляции воздуха помещения через устройство уменьшается влажность воздуха в помещении, где оно установлено.

В зависимости от температуры воздуха и относительной влажности воздуха конденсирующая вода постоянно или во время периодических фаз оттаивания капает в ванну конденсата и через интегрированный сливной патрубок выводится в расположенную под ней емкость для конденсата (5).

Как только в емкости для конденсата (5) достигается максимальный уровень, загорается контрольная лампочка (7). Контрольная лампочка гаснет только после вставки опорожненной емкости для конденсата (5).

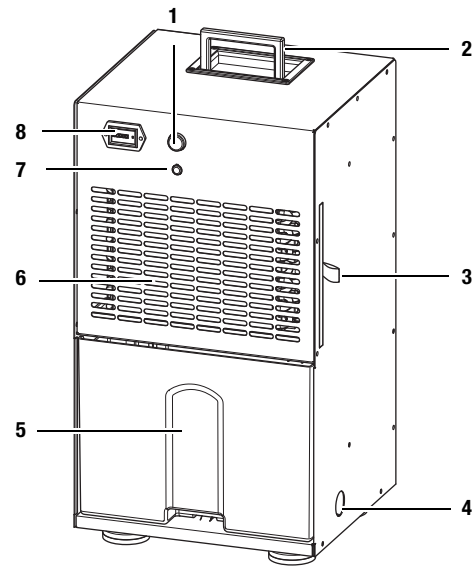
Опционально конденсат можно слить с помощью шланга через патрубок (4).

Устройство обеспечивает снижение относительной влажности воздуха примерно до 30 %.

Устройство предназначено для снижения влажности воздуха в жилых, рабочих и офисных помещениях, в подвалах, прачечных и мастерских.

Вследствие вырабатываемого при эксплуатации теплоизлучения температура в помещении может повыситься примерно на 1 °C – 3 °C.

Иллюстрация устройства

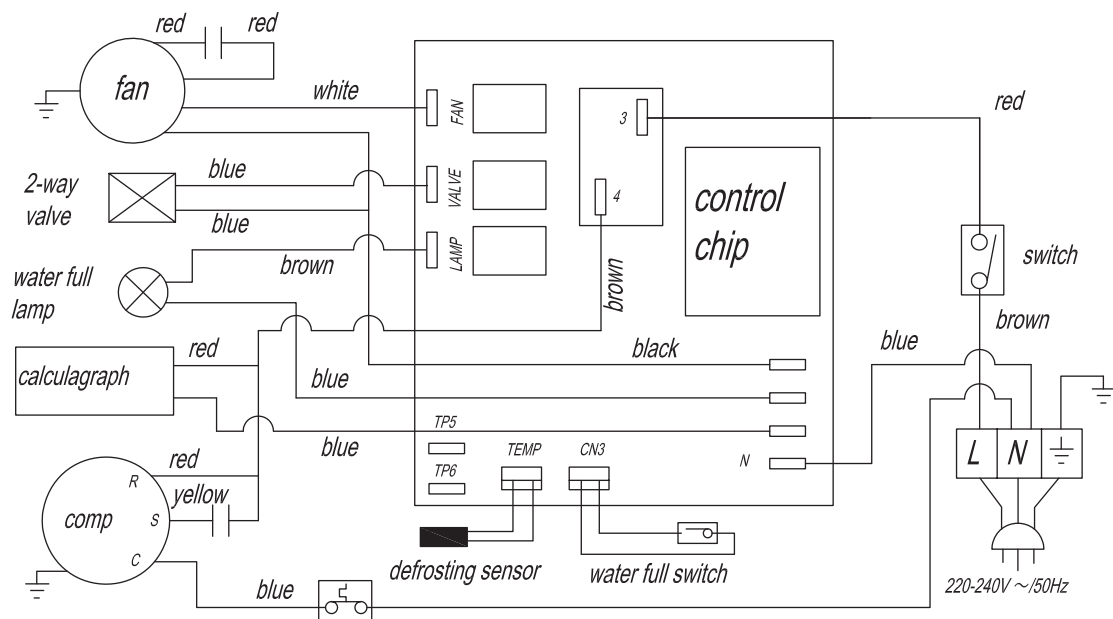


№	Название
1	Выключатель сети
2	Ручка для транспортировки
3	Воздушный фильтр
4	Патрубок слива конденсата
5	Емкость для конденсата
6	Впуск воздуха
7	Контрольная лампочка емкости для конденсата
8	Счетчик часов работы

Технические характеристики

Параметр	Значение
Модель	ТТК 75 ECO
Производительность осушителя при 30 °С и 80 % отн. влажности	20 кг / 24 ч
при 20 °С и 60 % отн. влажности	6,4 кг / 24 ч
Условия эксплуатации	от 5 °С до 32 °С при отн. влажности 30 % bis 90 %
Производительность всасывания воздуха	260 м ³ /ч
Размер помещения, рекомендуемый	20 м ² / 60 м ³
Электрическое подключение	230 В / 50 Гц
Потребляемая мощность, макс.	0,44 кВт
Номинальный ток	1,6 А
Пусковой ток	10 А
Предохранитель, силами заказчика	7 А
Емкость для конденсата	4 л
Хладагент	R134a
Количество хладагента	190 г
Вес	20,5 кг
Размеры (высота x глубина x ширина)	555 x 310 x 315 мм
Минимальное расстояние к стенам / предметам	A: вверху: 50 см B: сзади: 50 см C: сбоку: 50 см D: спереди: 50 см
Уровень шума дБ(A) (1 м)	51 дБ(A)

Электросхема



Безопасность

Внимательно прочитайте данное руководство перед вводом в эксплуатацию / использованием и всегда храните его в непосредственной близости от места установки устройства или на самом устройстве!

- Не эксплуатируйте устройство во взрывоопасных помещениях. Не эксплуатируйте устройство в агрессивной атмосфере.
- Устройство сконструировано для установки во внутренних помещениях.
- Устанавливайте устройство вертикально и стабильно.
- Убедитесь в том, что места впуска и выпуска воздуха не закрыты.
- Обеспечьте, чтобы на стороне всасывания никогда не было загрязнений и посторонних предметов.
- Никогда не вставляйте посторонние предметы в устройство и не совайте в него руки.
- Не закрывайте и не транспортируйте устройство во время работы.
- Убедитесь в том, что все расположенные снаружи устройства электрические кабели защищены от повреждений (например, животными).
- Выбирайте удлинители соединительного кабеля с учетом мощности устройства, длины кабеля и цели применения. Избегайте электрической перегрузки.
- Транспортируйте устройство только с опорожненной емкостью для конденсата.
- Утилизируйте собираемый конденсат. Не пейте его. Существует опасность для здоровья!

Использование по назначению

Используйте устройство ТТК 75 ECO только для сушки воздуха в помещении и удаления из него влаги с соблюдением технических характеристик.

Использование не по назначению

Не устанавливайте устройство на мокрое или залитое водой основание. Не используйте устройство на открытом воздухе или для сушки помещений и поверхностей после разрывов трубопроводов или наводнений. Не кладите на устройство предметы, например, мокрую одежду с целью ее сушки. Самовольные конструкционные изменения, пристройки или переоборудование устройства запрещены.

Квалификация персонала

Лица, использующие данное устройство, должны:

- осознавать опасности, возникающие при работах с электрооборудованием во влажном окружении;
- прочитать и понять руководство по эксплуатации, в особенности, главу Безопасность.

Остаточные опасности



Опасность поражения электрическим током!

Работы с электрическими компонентами разрешается проводить только авторизованной специализированной фирме!



Опасность поражения электрическим током!

Перед проведением любых работ с устройством вынимайте вилку сетевого кабеля из сетевой розетки!



Опасность!

Устройство – не игрушка и не должно попадать в детские руки.



Опасность!

От данного устройства могут исходить опасности, если оно используется не проинструктированными лицами, ненадлежащим образом или не по назначению! Обращайте внимание на квалификацию персонала!



Опасность!

Не оставляйте упаковочный материал без присмотра. Он может стать опасной игрушкой для детей.



Осторожно!

Для того чтобы предотвратить повреждение устройства, никогда не эксплуатируйте его без вставленного воздушного фильтра!



Осторожно!

Ножки устройства могут окрасить основание. Используйте подходящую подкладку, чтобы защитить основание от окрашивания!

Поведение в экстренном случае

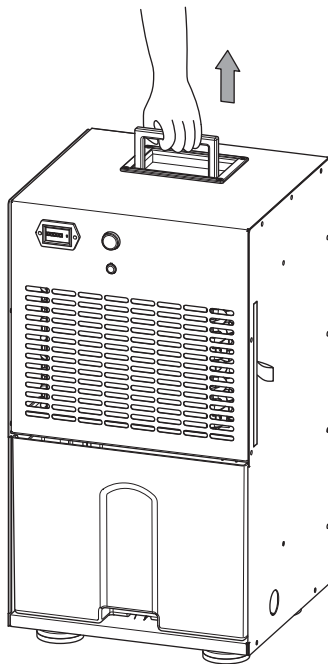
1. В экстренном случае отсоедините устройство от электросети.
2. Не подключайте неисправное устройство к электросети.

Транспортировка

Для облегчения транспортировки устройство имеет ручку.

Перед каждой транспортировкой соблюдайте следующие указания:

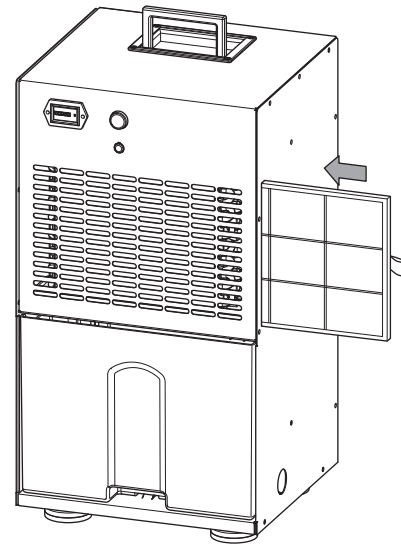
1. Выключите устройство выключателем сети (1).
2. Выньте вилку сетевого кабеля из розетки.
3. Опорожните емкость для конденсата. Следите за продолжающимся капать конденсате.
4. Транспортируйте устройство вертикально.



Ввод в эксплуатацию

Установка воздушного фильтра

- Перед включением устройства вставьте воздушный фильтр.



После каждой транспортировки соблюдайте следующие указания:

1. После транспортировки установите устройство вертикально.
2. Вновь включайте устройство только через час!

Хранение

Если Вы не используете устройство, то храните его следующим образом:

- В сухом месте,
- Под крышей,
- В вертикальном положении в защищенном от пыли и прямых солнечных лучей месте,
- При необходимости в защищающем от попадания пыли пластмассовом чехле.
- Температура хранения соответствует диапазону рабочей температуры, указанному в главе Технические характеристики.

Обслуживание

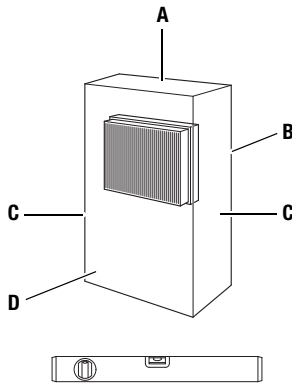
Установка



Осторожно!

Ножки устройства могут окрасить основание. Используйте подходящую подкладку, чтобы защитить основание от окрашивания!

При установке устройства соблюдайте минимальные расстояния к стенам и предметам в соответствии с главой Технические характеристики.



- Устанавливайте устройство стабильно и горизонтально.
- Устанавливайте устройство по возможности в центре помещения и в отдалении от источников тепла.
- При установке устройства в мокрых помещениях, например, в прачечных, бассейнах или подобных местах, пользователь должен предохранить устройство с помощью соответствующего предписаниям приспособления защитного отключения.
- Убедитесь в том, что удлинители кабеля полностью размотаны и отмотаны.

Указания по производительности удаления влаги

Производительность удаления влаги зависит от:

- пространственных условий,
- температуры в помещении,
- относительной влажности воздуха.

Чем выше температура в помещении и относительная влажность воздуха, тем выше производительность удаления влаги.

Для применения в жилых помещениях достаточна относительная влажность воздуха ок. 50-60 %. На складах и в архивах влажность воздуха не должна превышать значение ок. 50 %.

Включение устройства

Указание:

Подождите 3 минуты, прежде чем вновь включать устройство (например, после опорожнения емкости для конденсата).

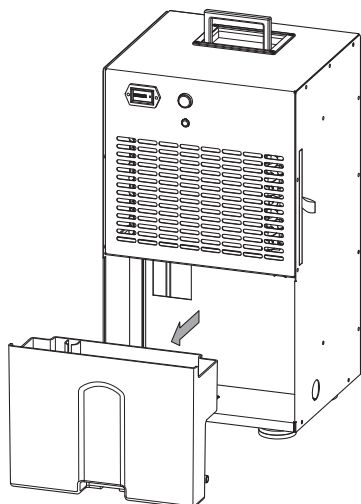
- После включения устройство работает полностью автоматически до отключения при заполненной емкости для конденсата или до выключения.
- Вентилятор работает постоянно до отключения устройства.
- Не оставляйте открытыми двери и окна.

1. Убедитесь в том, что емкость для конденсата опорожнена и правильно вставлена. В противном случае устройство не будет функционировать!
2. Вставьте вилку сетевого кабеля в сетевую розетку с надлежащим предохранителем.
3. Нажмите выключатель сети (1).
– Устройство работает автоматически.

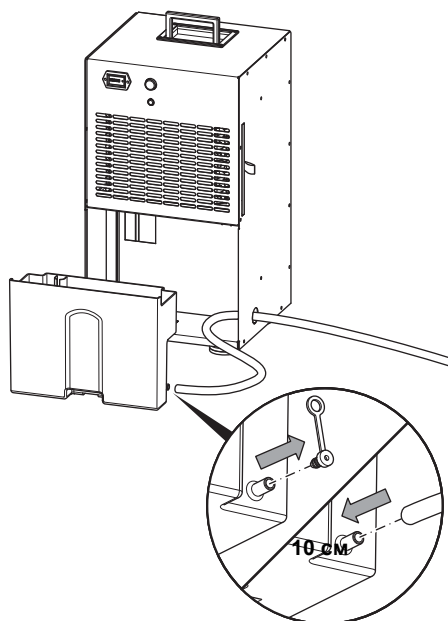
Работа со шлангом на патрубке слива конденсата

D.

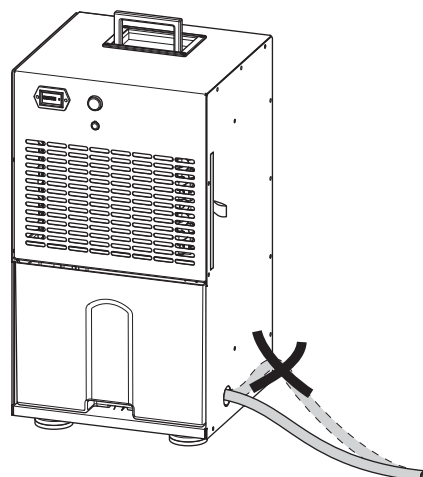
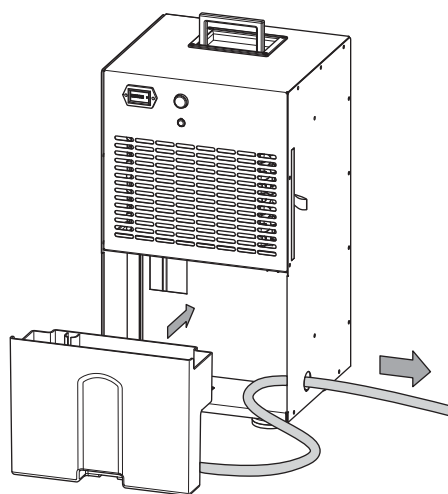
A.



B.



C.



Вывод из эксплуатации

1. Выключите устройство выключателем сети (1).
2. Не прикасайтесь к вилке сетевого кабеля влажными или мокрыми руками.
3. Выньте вилку сетевого кабеля из сетевой розетки.
4. Опорожните емкость для конденсата. Следите за продолжающимся капать конденсате.
5. Очистите устройство и, в особенности, воздушный фильтр в соответствии с главой Техобслуживание.
6. Храните устройство в соответствии с главой Хранение.

Неисправности и неполадки

Устройство было неоднократно проверено во время производства на безупречное функционирование. Если все же возникнут неисправности, то проверьте устройство, как описано ниже.

Устройство не запускается:

- Проверьте подключение к сети.
- Проверьте вилку сетевого кабеля на повреждения.
- Проверьте правильность установки емкости для конденсата. Проверьте уровень в емкости для конденсата, при необходимости опорожните его. Контрольная лампочка (7) не должна гореть.
- Подождите 10 минут, прежде чем перезапустить устройство. Если устройство не запускается, то поручите проведение электрической проверки специализированной фирме по холодильному и климатическому оборудованию или компании TROTEC®.

Устройство работает, но без образования конденсата:

- Проверьте поплавков в емкости для конденсата на загрязнение. При необходимости очистите емкость для конденсата. Поплавок должен свободно перемещаться.
- Проверьте температуру в помещении. Соблюдайте допустимый рабочий диапазон устройства в соответствии с техническими характеристиками.
- Проверьте воздушный фильтр на загрязнение. При необходимости очистите или замените воздушный фильтр.
- Проверьте конденсатор на имеющиеся снаружи загрязнения (см. главу Техобслуживание). Поручите очистку загрязненного конденсатора специализированной фирме по холодильному и климатическому оборудованию или компании TROTEC®.

Устройство работает громко или вибрирует, вытекает конденсат:

- Проверьте, стоит ли устройство на ровной поверхности.

Устройство очень сильно нагревается, работает громко или теряет мощность:

- Проверьте места впуска воздуха и воздушный фильтр на загрязнение. Удалите имеющиеся снаружи загрязнения.
- Проверьте устройство на загрязнение снаружи (см. главу Техобслуживание). Поручите очистку загрязненных внутренних компонентов устройства специализированной фирме по холодильному и климатическому оборудованию или компании TROTEC®.

После проведения проверок устройство не работает правильно?

Сдайте устройство на ремонт специализированной фирме по холодильному и климатическому оборудованию или компании TROTEC®.

Техобслуживание

Интервалы техобслуживания

Интервал техобслуживания и техухода	Перед каждым вводом в эксплуатацию	При необходимости	Не реже чем через каждые 2 недели	Не реже чем через каждые 4 недели	Не реже чем через каждые 6 месяцев	Не реже чем раз в год
Опорожнить емкость для конденсата		X				
Проверить отверстия всасывания и выпуска воздуха на загрязнение и наличие инородных тел, при необходимости очистить	X					
Очистка снаружи		X				X
Визуальная проверка внутренних компонентов устройства на загрязнение		X		X		
Проверить решетку всасывания воздуха и воздушный фильтр на загрязнение и наличие инородных тел, при необходимости очистить или заменить	X		X			
Заменить воздушный фильтр					X	
Проверить на повреждения	X					
Проверить крепежные винты		X				X
Пробный пуск						X

Протокол техобслуживания и техухода

Тип устройства:

Номер устройства:

Интервал техобслуживания и техухода	1	2	3	4	5	6	7	8	9	10	11	12	13	14	15	16
Проверить отверстия всасывания и выпуска воздуха на загрязнение и наличие инородных тел, при необходимости очистить																
Очистка снаружи																
Визуальная проверка внутренних компонентов устройства на загрязнение																
Проверить решетку всасывания воздуха и воздушный фильтр на загрязнение и наличие инородных тел, при необходимости очистить или заменить																
Заменить воздушный фильтр																
Проверить на повреждения																
Проверить крепежные винты																
Пробный пуск																
Примечания:																

1. Дата:	2. Дата:	3. Дата:	4. Дата:
Подпись:	Подпись:	Подпись:	Подпись:
5. Дата:	6. Дата:	7. Дата:	8. Дата:
Подпись:	Подпись:	Подпись:	Подпись:
9. Дата:	10. Дата:	11. Дата:	12. Дата:
Подпись:	Подпись:	Подпись:	Подпись:
13. Дата:	14. Дата:	15. Дата:	16. Дата:
Подпись:	Подпись:	Подпись:	Подпись:

Работы перед началом техобслуживания

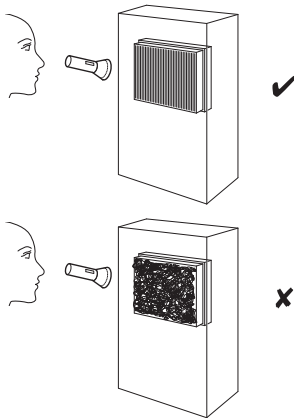
1. Не прикасайтесь к вилке сетевого кабеля влажными или мокрыми руками.
2. Перед проведением любых работ вынимайте вилку сетевого кабеля!



Работы по техобслуживанию, для которых необходимо открывать корпус, разрешается проводить только специализированной фирме по холодильному и климатическому оборудованию или компании TROTEC®.

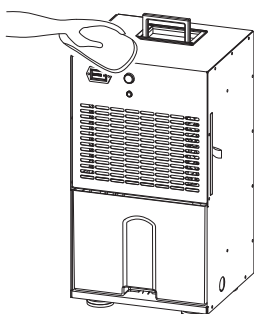
Визуальная проверка внутренних компонентов устройства на загрязнение

1. Удалите воздушный фильтр (см. главу Очистка воздушного фильтра).
2. Посветите фонариком в отверстия устройства.
3. Проверьте внутренние компоненты устройства на загрязнение.
4. Если Вы обнаружите толстый слой пыли, то поручите очистку загрязненных внутренних компонентов устройства специализированной фирме по холодильному и климатическому оборудованию или компании TROTEC®.
5. Вновь вставьте воздушный фильтр.



Очистка корпуса

1. Для очистки используйте неворсящуюся, мягкую салфетку.
2. Смочите салфетку чистой водой. Не используйте для смачивания салфетки спрей, растворители, спиртосодержащие и абразивные чистящие средства.



Очистка воздушного фильтра



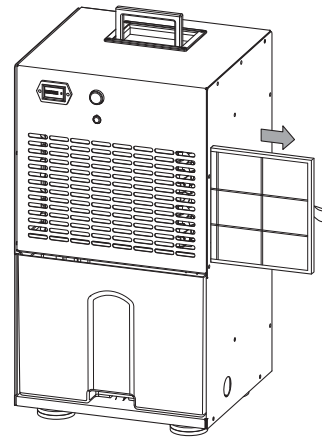
Осторожно!

Убедитесь в том, что воздушный фильтр не изношен и не поврежден. Углы и кромки воздушного фильтра не должны быть деформированы и скруглены.

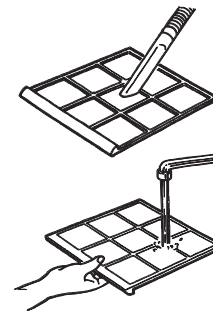
Перед вставкой воздушного фильтра убедитесь в том, что он не поврежден и сухой!

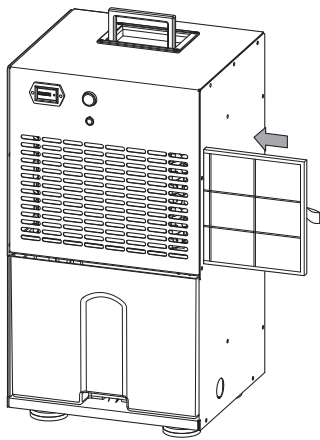
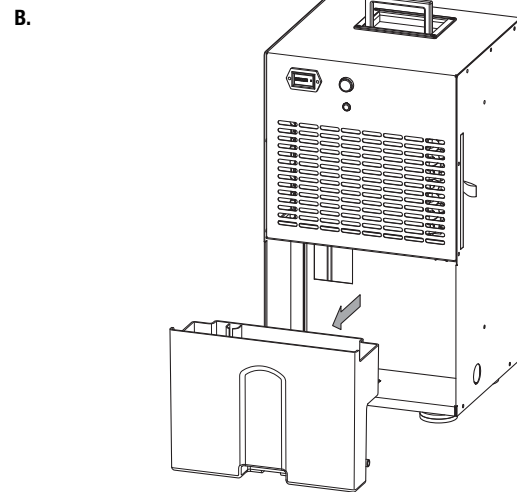
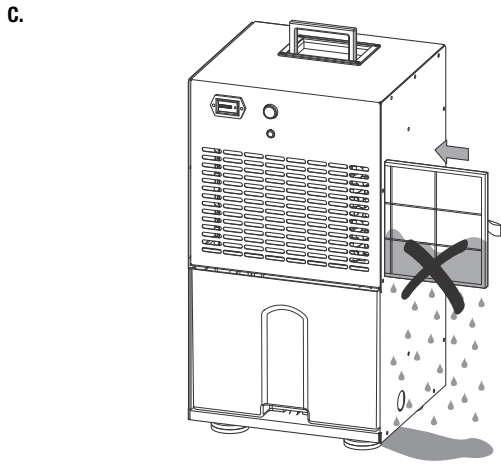
Для своевременной замены воздушного фильтра соблюдайте указания в главе Интервалы техобслуживания!

A.

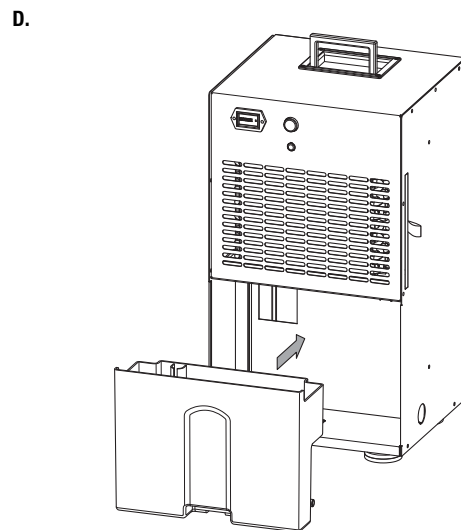
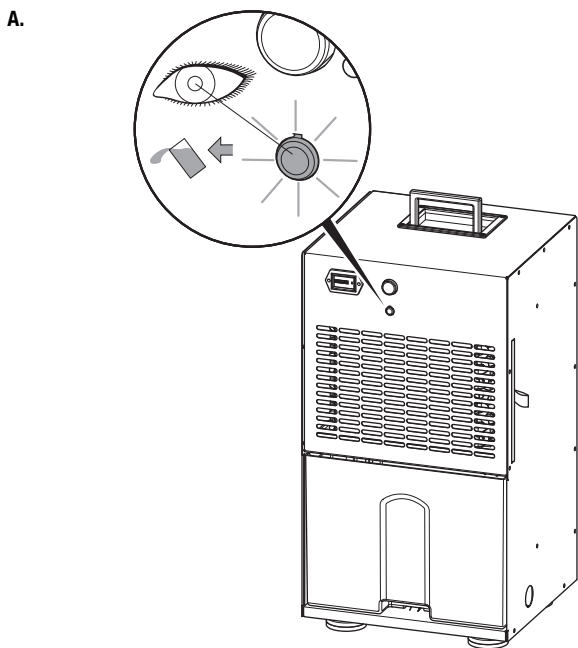


B.





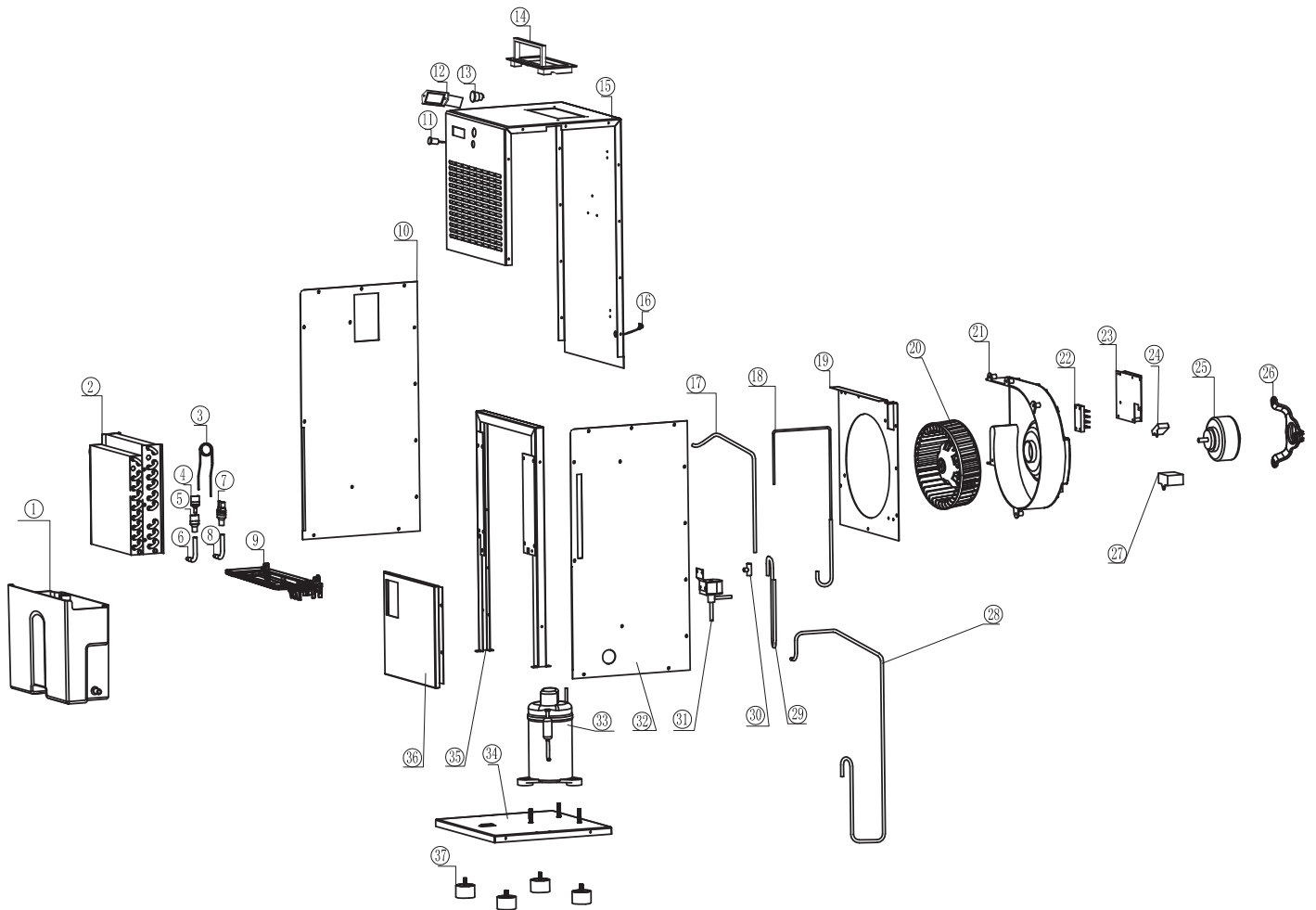
Опорожнение емкости для конденсата



Обзор запчастей и список запчастей

Указание!

Номера позиций запчастей отличаются от номеров позиций деталей, используемых в руководстве по эксплуатации.



№	Запчасть	№	Запчасть	№	Запчасть
1	water tank	14	handle	27	capacitor (compressor)
2	coil assembly	15	housing	28	suction tube
3	capillary tube	16	power cord	29	discharge tube I
4	three exit tube II	17	discharge tube II	30	three exit tube
5	three exit tube	18	defrost tube	31	bypass valve
6	gas-in tube	19	air baffle	32	right faceplate
7	filter	20	fan wheel	33	compressor
8	gas-out tube	21	volute carapace	34	bottom plate
9	water plate	22	wire holder	35	middle bracket
10	left faceplate	23	controller	36	water tank baffle
11	lamp	24	capacitor (motor)	37	foot
12	hour meter	25	motor		
13	switch	26	motor support		

Утилизация



Электронные устройства не выбрасываются в бытовой мусор, а в Европейском Союзе – согласно Директиве 2002/96/EG ЕВРОПЕЙСКОГО ПАРЛАМЕНТА И СОВЕТА от 27 января 2003 года по бывшим в употреблении электрическим и электронным устройствам – подвергаются квалифицированной утилизации. После использования данного устройства просим утилизировать его в соответствии с законодательными положениями.

Эксплуатируйте устройство с экологическим и нейтральным по отношению к озону хладагентом (см. главу Технические характеристики).

Не допускайте попадания хладагента в окружающую среду. Утилизируйте содержащийся в устройстве хладагент надлежащим образом в соответствии с национальным законодательством.

Декларация о соответствии

с Директивой ЕС по низкому напряжению 2006/95/EG, приложение III, раздел В и Директивой ЕС 2004/108/EG об электромагнитной совместимости.

Настоящим мы заявляем, что осушитель воздуха ТТК 75 ЕС0 был разработан, сконструирован и изготовлен в соответствии с указанными директивами ЕС.

Использованные согласованные нормы:

EN 60335-1:2012,

EN 60335-2-40:2003+A11:2004+A12:2005+A1:2006+

A2:2009+A13:2012,

EN 62233:2008

Знак СЕ Вы найдете на фирменной табличке устройства.

Производитель:

Trotec GmbH & Co. KG

Grebbeener Straße 7

D-52525 Heinsberg

Телефон: +49 2452 962-400

Факс: +49 2452 962-200

E-Mail: info@trotec.de

Хайнсберг, 31.03.2014



Директор: Детлеф фон дер Лик

Trotec GmbH & Co. KG

Grebbener Str. 7
D-52525 Heinsberg

☎ +49 2452 962-400

☎ +49 2452 962-200

info@trotec.com

www.trotec.com