

Sturmaxo

PM1012N

ІНСТРУКЦІЯ ПО ЕКСПЛУАТАЦІЇ
ТА ТЕХНІЧНОМУ ОБСЛУГОВУВАННЮ.

Рубанок електричний



Зміст

Опис	3
Зовнішній вигляд.....	4
Комплект поставки	5
Технічні характеристики моделі	5
Правила техніки безпеки.....	6
Правила експлуатації обладнання	8
Транспортування та зберігання.....	12
Утилізація.....	13
Технічне обслуговування обладнання.....	13
Гарантійне зобов'язання.....	15

Увага!

Відсутність гарантійного талону або серійного номера на інструменті не дає можливості його гарантійного ремонту!

Опис

Шановний покупець!

Компанія **SturmaxD** висловлює Вам свою глибоку вдячність за придбання електричного рубанка нашої марки.

Рубанок призначений для стругання пиломатеріалів з деревини різних порід.

Конструкція рубанка забезпечує;

- стругання пласкої поверхні;

- можливість плавного регулювання глибини стругання;

Функція шпунтовки

- стругання матеріалу під кутом 0° - 45° до опорної поверхні з використанням упорної лінійки;

- зняття кромки за допомогою паза в передній опорі.

Увага! Рубанок відноситься до побутового класу електроінструмента. Уважно прочитайте дану інструкцію! Після неперервної роботи протягом 15-20 хвилин необхідно вимкнути електроінструмент, поновити роботу можна через 5 хвилин! Не перенавантажуйте двигун електроінструмента.

Увага! Пошкодження інструмента через перенавантаження та занадто довготривалого використання без перерви не підлягає гарантійному відшкодуванню.

Вироби торговельної марки **SturmaxD** постійно удосконалюються та поліпшуються.

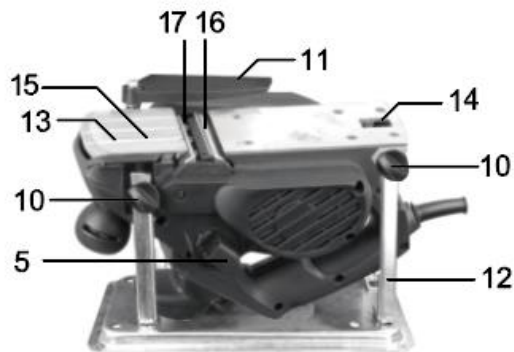
Тому технічні характеристики і дизайн можуть змінюватися без попереднього повідомлення. Приносимо Вам наші найглибші вибачення за можливі заподіяні цим незручності.



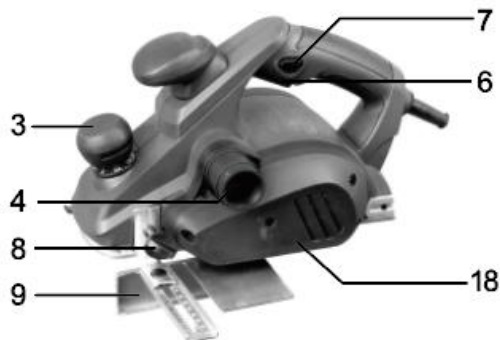
Уважно вивчіть дану інструкцію по експлуатації та технічному обслуговуванню. Зберігайте її в захищеному місці.

Зовнішній вигляд

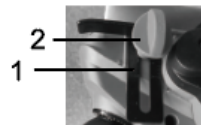
1. Обмежувач глибини вибірки пазів
2. Кріпильний болт
3. Регулятор глибини стругання
4. Ежектор тирси
5. Стопорна кнопка для ежектора тирси
6. Кнопка «Вкл» / «Викл»
7. Фіксатор
8. Кріпильний болт
9. Паралельна направляюча
10. Кріпильний болт
11. Рухомий захисний пристрій
12. Опорний кронштейн
13. V-подібна канавка
14. Запобіжник ножа
15. Передня частина підшови рубанка
16. Повзун ножа
17. Стругальні ножі
18. Кришка ремня



Мал 1

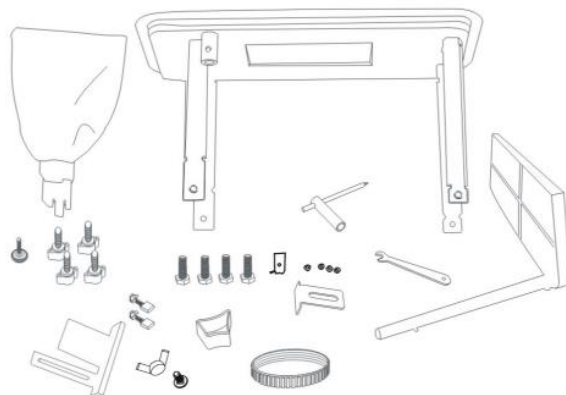


Мал 2



Комплект поставки

Паралельна направляюча -1 комплект
 Обмежувач глибини вибірки пазів -1 шт.
 Гайковий ключ ріжковий -1 шт.
 Гайковий ключ накидний -1 шт.
 Пилозбірник -1 шт.
 Додатковий ремінь – 1 шт.
 Опорний кронштейн -1 комплект
 Фіксатор (кнопка блокування) -1 шт.
 Захисний кожух ножів -1 шт
 Вугільна щітка -1 комплект



Технічні характеристики моделі

модель	PM1012N
Серія	Побутова
Напруга/частота	220 В ~ 50 Гц
Вхідна потужність	1100 Вт
Швидкість без навантаження	16500 об/хв
Макс. ширина стругання	82 мм
Макс. глибина стругання	3 мм

Глибина вибірки пазів	0-12 мм
Вага нетто/брутто	2,9/4,32 кг

Звуковий тиск L_pA дБ(A) (dB(A)) 92,2

Невизначеність вимірювання звукового тиску K_pA дБ(A) (dB(A)) 3

Акустична потужність L_wA дБ(A) (dB(A)) 103,2

Невизначеність вимірювання акустичної потужності K_wA дБ(A) (dB(A)) 3

Рівень вібрації a_b м/с² (m/s²) 4,34

Невизначеність вимірювання показників вібрації K_b м/с² (m/s²) 1,5

Правила техніки безпеки

Увага! Електроінструменти являють собою обладнання підвищеної небезпеки. При користуванні електроінструментом, щоб не наражатись на небезпеку ураження струмом, травмування або виникнення пожежі, слід СУВОРО дотримуватись наступних основних правил техніки безпеки. Прочитайте та запам'ятайте ці вказівки до того, як приступити до роботи з електроінструментом. Зберігайте вказівки по техніці безпеки в надійному місці.

Робоче місце

Утримуйте робоче місце чистим і добре освітленим.

Захаращені, погано освітлені робочі місця є причиною травматизму.

Не використовуйте електроінструменти у вибухонебезпечних приміщеннях, таких, де присутні вогненебезпечні рідини, газу або пил. Електроінструменти створюють іскри, які можуть призвести до займання пилу або пару.

Тримайте дітей та сторонніх осіб на безпечній відстані від працюючих електроінструментів.

Не відволікайтеся - це може викликати втрату контролю при роботі і стати причиною травми.

Електробезпека

Перед включенням перевірте чи відповідає напруга живлення електроінструменту напрузі мережі; перевірте справність кабелю, вилки та розетки. У разі несправності цих частин подальша експлуатація забороняється. Електроінструменти з подвійною ізоляцією не вимагають підключення через розетку з третім заземлюючим проводом. Для електроінструментів без подвійної ізоляції підключення через розетку із заземленим проводом обов'язково.

Уникайте контакту тіла з заземленими поверхнями типу труб, радіаторів, печей і холодильників. Ризик удару струмом різко зростає, якщо ваше тіло стикається з заземленим об'єктом. Якщо використання електроінструменту у вологих місцях неминуче, струм до електроінструменту повинен подаватися через спеціальний пристрій - переривник, що відключає електроінструмент при витоці струму. Гумові рукавички електрика та спеціальне взуття збільшать вашу особисту безпеку.

Не піддавайте електроінструменти впливу дощу або вологи. Вода, що потрапила в електроінструмент значно збільшує ризик удару струмом.

Обережно поведіться з електрошнуром. Ніколи не використовуйте шнур, щоб переносити електроінструменти або витягувати вилку з розетки. Тримайте шнур подалі від дії високої температури, масляних рідин, гострих граней або рухомих частин. Замініть пошкоджений шнур негайно. Пошкоджений шнур збільшують ризик удару електричним струмом. При роботі електроінструментом поза приміщеннями, використовуйте подовжувачі призначені для застосування поза приміщенням.

Особиста безпека

Будьте уважні, постійно стежте за тим, що ви робите при роботі з електроінструментом. Не використовуйте електроінструмент у той час, коли Ви стомлені або знаходитесь під впливом ліків або засобів, що уповільнюють реакцію, а також алкоголю та наркотичних речовин. Це може призвести до серйозної травми.

Одягайте відповідний одяг. Занадто вільний одяг, коштовності або довге розпущене волосся можуть потрапити в рухомі частини працюючого електроінструменту. Тримайте ваше волосся, одяг і рукавички на безпечній відстані від частин що рухаються. Руки повинні бути сухими, чистими і вільними від слідів маслянистих речовин. Уникайте раптового включення. Переконайтеся, що клавіша включення / виключення знаходиться в положенні «виключено» (« OFF ») до включення електроінструменту в розетку.

Видаліть регулювальні та / або настановні ключі перед включенням електроінструменту. Залишений ключ, потрапивши в деталі, що рухаються, може призвести до поломки електроінструменту або серйозної травми. Тримайте надійно рівновагу. Використовуйте хорошу опору і завжди тримайте рівновагу. Належна опора і рівновага дозволяють забезпечити надійний контроль над електроінструментом у несподіваних ситуаціях. Використовуйте обладнання, що забезпечує Вашу безпеку. Завжди носіть захисні окуляри. Респіратор, нековзні безпечні черевики, каска, навушники повинні використовуватися для відповідних умов.

Правила безпеки під час роботи з електричним рубанком

1. Дотримуйтеся чистоту на робочому місці. Приберіть з робочої зони непотрібні ганчірки, одяг, розірвані шнури та мотузки.
2. Уникайте стругання по болту. Перевірте верстак на наявність болтів або піску.
3. Будьте обережні під час зняття та встановлення ножа.
4. Перед роботою перевірте затяжку юстирувального гвинта.
5. Тримайте інструмент двома руками при виконання ріжучих та стругальних робіт.
6. Приберіть руку з округлих деталей.
7. Перед струганням та різанням дайте інструменту деякий час попрацювати без навантаження, щоб переконатись у відсутності вібрацій та коливань стругального ножа. Можливо, ніж був встановлений неправильно або без балансування.
8. Переконайтесь в том, що ніж не може торкатись оброблюваної деталі до включення живлення.
9. Перед початком стругальних робіт переконайтесь в тому, що інструмент досяг повної частоти обертання.
10. Тримайтеся на відстані, мінімум 200 мм (8 дюймів) від інструмента.
11. Перед здійсненням будь-яких регулювань відключіть живлення, витягніть шнур з розетки та дочекайтесь, поки шпіндель не зупиниться.
12. Не прибирайте дерев'яні обрізки руками. При різанні деревини стружка легко попадає в виїмку. Очистіть її за допомогою палички.
13. Токарний інструмент неможливо встановити, якщо його не тримати. Інструмент може працювати, тільки коли Ви тримаєте його.
14. Перед тим як положити рубанок, вимкніть живлення. Поставте рубанок догори підошвою, щоб ніж нічого не торкався.

15. Шпindel, ніж, кришку ножа необхідно замінювати. Не допускайте порушення рівноваги та скорочуйте час використання інструмента. Запам'ятайте дану вказівку.

Правила експлуатації обладнання

Інструмент призначений для використання при температурі від -10 до + 35 0C і відносно вологістю повітря не більше 80%, за відсутністю прямого впливу атмосферних опадів і надмірної запиленості повітря. Ступінь захисту, що забезпечується оболонкою- IP20.

Даний інструмент повинен підключатися до джерела живлення з напругою, відповідною значенню, надрукованому на ідентифікаційній пластинці, і може працювати тільки від однофазного джерела змінного струму. Даний інструмент має подвійну ізоляцію і може підключатися до розеток без проводу заземлення.

Стругання

Під час стругання запобіжник ножа (14) автоматично спрямовується вгору.

Встановіть потрібну глибину стругання та включіть інструмент.

Поставте рубанок так, щоб запобіжник ножа заходив на обробляему деталь.

Злегка натисніть вперед та передайте цей тиск на передню частину рубанка, щоб подошва рубанка щільно притискалась до всієї поверхні, а запобіжник ножа відхилився вперед. Рівномірно ведіть рубанок по поверхні.

Робота в якості настільного повздовжно—стругального верстату (див. Мал 1)

1. Витягніть рубанок за опорний кронштейн (12) з пакувальної коробки, затягніть чотири кріпильних болта (10).
2. Закріпіть опорний кронштейн (12) за допомогою чотирьох гвинтів.
3. Встановіть рухомий захисний пристрій (11) в отвір в опорному кронштейні, закріпіть рухомий захисний пристрій (11) кріпильним болтом.
4. Натисніть на спусковий механізм (6), натисніть на блокувач (7), щоб заблокувати вимикач.

Робота в якості рубанка(див. Мал 3)

1. Зніміть блокування та рухомий захисний пристрій (11).
2. Ослабте чотири кріпильні болти (10), зніміть рубанок з опорного кронштейна (12)

Встановіть потрібну глибину стругання та включіть рубанок.

Встановіть передню частину колодки рубанка (15) на деталь що обробляється та переміщуйте рубанок вздовж поверхні з рівномірною швидкістю подачі.

Під час стругання великих поверхонь (брусків, дощок и т.п.) тиск повинен докладатись до центральної частини підошви рубанку.

Не докладайте тиск до передньої або задньої частини підошви рубанка.



Включення та виключення

Включення: натисніть на кнопку розблокування (7),потім натисніть спусковий механізм (6)

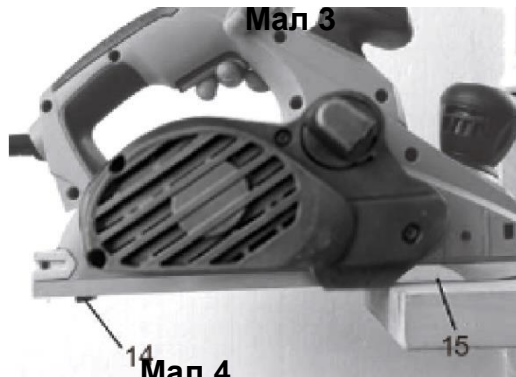
Вимкнення: відпустіть спусковий механізм (6)

Регулювання глибини стругання(див. Мал 4)

За допомогою регулювальної ручки (3) можна регулювати глибину стругання в діапазоні від 0 до 3,0 мм.

Обертання проти годинникової стрілки зменшує глибину стругання.

Обертання за годинниковою стрілкою збільшує глибину стругання



Інструкції по експлуатації

- Занадто велика швидкість подачі значно знижує продуктивність, а також скорочує корисний термін служби ножа.
- Тільки гострі ножі забезпечують добрі ріжучі можливості, одночасно захищаючи рубанок.
- Під час роботи з твердими матеріалами (наприклад, тверда деревина) встановлюйте тільки низьку глибину

стругання.

- Для отримання високоякісних поверхонь працюйте тільки на низькій швидкості подачі.
- Вчасно замінійте або загострюйте ножі. Наша програма приладдя гарантує відповідну якість.

Запобіжник ножа

Вбудований запобіжник ножа (14) дозволяє поставити рубанок відразу після використання без ризику пошкодження робочої поверхні ножа.

Скошування кромки(див. Мал 5)

V-подібні канавки (13) в передній частині підшви рубанка (опорної плити) (15) дозволяють швидко та легко скошувати кромки деталі. Використовуйте V-подібну канавку в залежності від потрібної ширини скоса. Для цього поставте площину з V-подібною канавкою (13) на кромку деталі що оброблюється та спрямуйте її вздовж кромки.

Під час скошування кромки зберігайте постійне кутове положення (45°) та рівномірну швидкість подачі .

Прорізування пазів (див. Мал 2)

Пази (фальці) можна зробити за допомогою двох приладь: обмежувача глибини вибірки пазів (1) та паралельної направляючої (9). Встановіть паралельну направляючу (9) та обмежувач глибини вибірки пазів (1).

Ослабте стопорний гвинт та налаштуйте потрібну ширину прорізування пазів (макс. 82 мм). Затягніть гвинт.

Встановіть потрібну глибину вибірки пазів за допомогою обмежувача глибини вибірки пазів (1) .

Стругайте, поки не буде досягнута потрібна глибина вибірки пазів. Переконайтесь в том, що рубанок спрямовується бічним опорним тиском.

Мал 5



Заміна ножів(див. Мал 6)

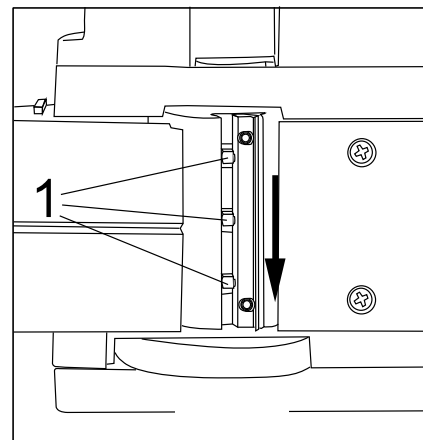
Увага! Електричний рубанок повинен бути вимкнений та відключений від мережі живлення під час заміни ножів. Електричний рубанок оснащений двома твердосплавними ножами.

Ножі мають двостороннє загострення. Ви можете перевернути ніж, якщо один з боків затупився.

Увага!

- Забороняється використовувати тупі або зламані ножі.
- Відгвинтіть шестигранні гвинти (1) за допомогою спеціального ключа
- Встановіть невеликий дерев'яний клин збоку ножа
- Натискаючи на дерев'яний клин, висуньте ніж
- Прочистіть канавку для ножа від бруду та пилу
- Встановіть новий ніж
- Встановіть та загвинтіть шестигранні гвинти (1)

Мал 6



Заміна приводного ременю



Перед виконанням будь-яких робіт на верстаті необхідно витягнути вилку з електричної розетки.

1. Щоб замінити приводний ремінь, ослабте гвинт та зніміть кришку ременя (18). Зніміть зношений приводний ремінь. Перед встановленням нового приводного ременя ретельно приберіть всі забруднення з шківу та ведучого механізму.
2. Встановіть новий приводний ремінь на верхню частину ведучого механізму та, повільно повертайте його рукою, притисніть до великого шківу. Переконайтесь в тому, що приводний ремінь проходить точно вздовж поздовжніх канавок ведучого механізму та шківу. Поверніть кришку ременя (18) на верхню частину та

затягніть її гвинтом таким чином, щоб приводний ремінь попав точно в повздовжні канавки ведучого механізму и шківa.

Транспортування та зберігання

Зберігати інструмент рекомендується в приміщенні, яке добре провітрюється, при температурі від -15 °С до +40 °С та відносній вологості повітря не більше 90%. Якщо інструмент зберігався при температурі 0 °С і нижче, то перш ніж використовувати інструмент, його необхідно витримати в теплому приміщенні при температурі від +5 °С до +40 °С протягом двох годин. Даний проміжок часу слід дотримуватися для видалення можливого конденсату. Зберігайте інструмент, інструкцію з експлуатації та аксесуари в оригінальний упаковці. У цьому випадку вся необхідна інформація та деталі завжди будуть під рукою

Утилізація

Не викидайте електроінструменти разом з побутовими відходами!
Електроінструменти, які були виведені з експлуатації, підлягають окремому збиранню та утилізації відповідно до природоохоронного законодавства

Технічне обслуговування обладнання



Перед виконанням будь-яких робіт на станку необхідно витягнути вилку з електричної розетки.
Для забезпечення безпечної та належної роботи завжди тримайте станок та вентиляційні отвори в чистоті. Регулярно очищуйте запобіжник ножа 16 та забезпечте його справну роботу. Забороняється використовувати різні види розчинників для очищення корпусних деталей електроінструменту. Оберігайте інструмент від ударів і підвищеної вібрації, а також потрапляння на корпусні деталі масла і мастил. Періодично

перевіряйте кріплення. Якщо болти ослабли - затягніть їх негайно, щоб уникнути серйозного пошкодження інструменту та отримання травми.

У випадку зносу вугільних щіток станок вимикається сам і повинен бути відправлений в сервісну службу для технічного обслуговування.

Періодично перевіряйте шнур електроживлення. Якщо кабель пошкоджений - відремонтуйте в найближчому авторизованому сервісному центрі **SturmaxD**.

При обслуговуванні електроінструменту, використовуйте тільки рекомендовані змінні витратні частини, насадки, аксесуари. Використання не рекомендованих витратних частин, насадок і аксесуарів може привести до поломки електроінструменту або травмування.

Якщо станок все ж таки буде несправним, не дивлячись на належне виробництво та тестування, його ремонт повинен виконуватись офіційним сервісним представництвом по обслуговуванню електроінструментів **SturmaxD**.

Гарантійне зобов'язання

На електроінструмент **SturmaxD** поширюється гарантія відповідно до терміну, зазначеному в гарантійному талоні.

Термін служби складає 5 років з дати виробництва.

Ви можете ознайомитися з правилами гарантійного обслуговування в гарантійному талоні, що додається до інструкції з експлуатації.

Виготовлено в КНР.

Дата виготовлення вказана на упаковці

Продукція що описана вище, відповідає вимогам таких технічних регламентів: Технічний регламент безпеки машин (ПКМУ №62 від 30.01.2013р.) Технічний регламент з електромагнітної сумісності обладнання (ПКМУ №1077 від 16.12.2015р.)

Технічний регламент обмеження використання деяких небезпечних речовин в електричному та електронному обладнанні (ПКМУ №139 від 10.03.2017р.) Посилання на відповідні стандарти з переліку національних стандартів, що були застосовані:

ДСТУ EN 62841-1:2016; ДСТУ EN 62841-2-14:2016;

ДСТУ EN 61000-3-2:2016; ДСТУ EN 61000-3-3:2017;

ДСТУ EN 55014-1:2019; ДСТУ EN 55014-2:2017;

ГАРАНТІЙНИЙ ТАЛОН

Справжній гарантійний талон складений з урахуванням вимог чинного в Україні ЗУ «Про захист прав споживачів»

Гарантія поширюється на



Гарантійний талон додається тільки до товарів, які підпадають під визначення технічно складних побутових товарів, згідно Закону України «Про захист прав споживачів» (стаття 1, пункт 25 -1).

Найменування виробу і модель _____

PM1012N Рубанок електричний

Заводський номер _____

Назва торгової організації _____

Дата продажу (рік,міс.,число) _____

Підпис продавця _____

Підпис покупця _____

Штамп торгової організації _____

Умови гарантії

Шановний Покупця! Продавця повністю відповідає усім стандартам якості.

Гарантійний термін експлуатації складає кількість місяців, відпобрано виробу (див.табл.), від дня придбання при наявності правильно заповненого гарантійного талона та підпису покупця про прийняття ними гарантійних умов. При не виконанні цих умов претензі по якості виробу не приймаються. Протягом гарантійного терміну власник має право на безкоштовний ремонт виробу, якщо він виїшов з ладу, через дефекти виготовлення або матеріалів.*

Гарантійний ремонт не виконується:

1. При наявності в гарантійному талоні виправлень, нерозбірлимих записів. Якщо на інструменті відлучена або пошкоджена ідентифікаційна етикетка, нерозбірливий або змінений сервісний номер.
2. При несправності виробу викликаних ушкодженнями набутими при транспортуванні, неправильним збереженням, недбалім застосуванням, поганим доглядом. Якщо виріб має надмірне забруднення інструмента, як внутрішнє, так і зовнішнє, іржавий.
3. При несправностях, що виникли у результаті неправильної експлуатації (порушеннях правил інструкції з експлуатації, включаючи переважання і використання не за призначенням). Експлуатація з непризначеною або тупою різальною основою, непризначеними насадками або додатковими пристосуваннями.
4. Якщо інструмент піддавався конструктивним змінам не уговоноваженими особами.*
5. При наданні виробу в гарантійний ремонт після спроб самостійного ремонту / або змашення виробу під час гарантійного терміну, якщо це не передбачено інструкцією з експлуатації (слідки розкриття інструмента, зрвані шліди гвинтів, редукторна голівка встановлена неврно т.т.т.)*
6. При виявленні експлуатації інструменту після прояви несправності і робота якого не була зупинена і продовжувалась.*
7. При виявленні несправностей викликаних незалежними від виробника причинами. Такими, як перегали напруги електричного струму, велика природа стижких ліях.
8. Якщо експлуатація інструменту відбувалася без захисної оснастки, що входить у їхній комплект (захисні кожухи, відбійні щитки і т.т.), що служить для безпеки працівника і перешкоджають проникненню оброблюваного матеріалу у середню виробу.*
9. При наявності у середній виробу сторонніх речовин, рідин і предметів, залишків будівельних матеріалів, абразивів, металева та інших стружки т.т.*
10. При наявності механічних зовнішніх ушкоджень (тріщини, вм'ятини корпусу, пластикових захисних кожухів), а також механічних ушкоджень статорів редукторів, перемикачів режими роботи.*
11. При наявності ушкодження шнурів живлення або штепсельної вики, що виникли в результаті багаторазового перегину, механічного ушкодження або при підключенні до розетки з поганим контактом. Слід дії вогню.
12. Якщо були заміннені не своєчасно швидкозношувані витратні деталі. Наприклад – щітки, фільтри, мастило, ремені, лопати і т.п., внаслідок чого виникли несправності виробу.
13. При нормальному зносі інструмента в результаті тривалого використання. Рівномірного зносу деталей при відсутності на них заводських дефектів не дає право на їх заміну по гарантії.*
14. Гарантія не поширюється на оснащення інструмента, виплатне приладдя та матеріали (наприклад – патрони для дрелів, тапки для абразивних і відбійних дисків, цапки, бруї, свердла, пильні диски, фрези, ножи, пили, шулі, абразивні стрічки і т.д.), що було в експлуатації.
15. Гарантія не поширюється на мастило, гумові амортизатори і ущільнювачі, повітряний / масляний фільтри, щітки, провідні ремені, які разом називаються «елементи», що швидко зношуються*.
16. Одночасний вихід з ладу термозащитника та високотемпературних трансисторів на інвекторних зварювальних апаратах, що пов'язане з експлуатацією виробу при температурах нижче -5С.
17. При перемісті інструмента чи не виконанні вимог до складу та якості паливної суміші та мастила, що призвели до виходу з ладу поршневої групи, до безумовних ознак яких відносяться залягання поршневих кілець / або наявність подрапин та потертостей на внутрішній поверхні циліндра та поршня, руйнування та оплавлення опорних підшипників шатуна та поршневого пальця.*
18. Гарантія не поширюється на регулювання, чищення та інші роботи по догляді інструмента.

* - е авторизованим сервісним центром.

Клієнтський талон

Клієнтський
РМ1012N Рубанок електричний
Модель _____

Дата продажу (рік, міс., число) _____

Заводський номер _____

Дата прийому _____

Дата повернення _____

вид ремонту _____

Назва ремонтної організації _____

П.І.Б. майстра _____

Штамп майстерні _____

Клієнтський
РМ1012N Рубанок електричний
Модель _____

Дата продажу (рік, міс., число) _____

Заводський номер _____

Дата прийому _____

Дата повернення _____

вид ремонту _____

Назва ремонтної організації _____

П.І.Б. майстра _____

Штамп майстерні _____

Клієнтський
РМ1012N Рубанок електричний
Модель _____

Дата продажу (рік, міс., число) _____

Заводський номер _____

Дата прийому _____

Дата повернення _____

вид ремонту _____

Назва ремонтної організації _____

П.І.Б. майстра _____

Штамп майстерні _____

Відривний талон

Відривний талон
РМ1012N Рубанок електричний **1**
Модель _____

Дата продажу (рік, міс., число) _____

Заводський номер _____

Дата прийому _____

Дата повернення _____

вид ремонту _____

Назва ремонтної організації _____

П.І.Б. майстра _____

Штамп майстерні _____

Відривний талон
РМ1012N Рубанок електричний **2**
Модель _____

Дата продажу (рік, міс., число) _____

Заводський номер _____

Дата прийому _____

Дата повернення _____

вид ремонту _____

Назва ремонтної організації _____

П.І.Б. майстра _____

Штамп майстерні _____

Відривний талон
РМ1012N Рубанок електричний **3**
Модель _____

Дата продажу (рік, міс., число) _____

Заводський номер _____

Дата прийому _____

Дата повернення _____

вид ремонту _____

Назва ремонтної організації _____

П.І.Б. майстра _____

Штамп майстерні _____

Адреси сервісних центрів

№	Місто	сервісний центр	адреса	телефон
1	Київ	ФОП Ормонецький	Петропавлівська Березняківська вулиця, 7-5	(066) 321-38-30, (044)271-63-35, (096)333-88-64
2	Київ	ФОП Завелюк Олександр	вулиця Ольжичів, ряд С. м. 49	(066) 811-08-48
3	Київ	ФОП Курман	вул. Миколаївська, 209	(044) 544-11-20, (044) 321-58-89
4	Київ	ФОП Курман	вул. Корбачівська, 17	(044) 271-67-95, (044) 271-67-99
5	Київ	ФОП Малько В.В.	м. Київ проспект С.Ваврини, 16	(068) 810-76-44, (068) 330-88-88, (068) 328-06-80,
6	Біла Церква	ФОП Червоно	вул. Пилипенко, 17 мкр "Володимир"	(067) 289-22-89
7	Біла Церква	ФОП Федин	вул.Володимирська, 3	(046) 83 5-06-70, (067) 304-79-69
8	Борзна	ФОП Крилова	м.Борзна, вул.Незалежності, 54/М, пр.Володимирський, 20	(044) 324-44-02, (047) 467-96-00, (096) 46-90
9	Борзна	ФОП Коваленко	м.Борзна вул.Кірилівська, 63/1 мкр. ОКОПЕНТИК	(050) 398-67-20, (061) 531-41-54
10	Вінниця	ФОП Мельничук	вул. Шевченка, 45	(0432) 74-27-70, (097) 255-33-88
11	Винники	ФОП Покрива	вул. Кірилівка, 12	(067) 741-74-04, (063) 702-23-85
12	Житомир	ФОП Дедика М.В.	вул. Мельничівська, 10	(067) 232-41-16
13	Житомир	ТОВ "Західне інструмент"	вул. Курчавова 54, с/мкр. 44	(081) 271-77-65, (098) 49-55-44
14	Івано-Франківськ	Інструмент "Ф"	м.Івано-Франківськ, вул.Свободи, 24, корпус 3	(066) 113-06-78
15	Івано-Франківськ	ФОП Пилипенко Р.Г.	вул. Євгена Кошовця, 42/А	(068) 658-43-86, (066) 431-09-83
16	Кропивницький	ТОВ "Венуза інструмент"	вул. Степанівська, 8/мкр. Олександрівська, 28/а, мкр. "Хмельний Центр"	(098) 454-67-20, (061) 531-41-54
17	Кіровоград	ФОП Кельмен	вул.Червоної калини, 2	(060) 330-88-97
18	Кременчук	ФОП Бірюкова Л.С.	вул.Тарновська, 12	(050) 214 87 83
19	Львівська обл., м.Рівнене	ФОП Пиріченко	вул. Мугу, 25	(099) 423-39-70
20	Львів	ФОП Берестин	Заводський район вул.Курчавова, 69/1 мкр. М/8	(063) 545-44-43
21	Львів	ФОП Пивовар	вул.Курчавова, 2	(067) 620 87 73
22	Львів	ФОП Статів В.І.	Матківська вулиця, 2 "Танго"	(097) 340-52-22
23	Львів	ФОП Гречко	вул. Звонка, 238	(061) 271-67-42, (061) 629-71-44
24	Львів	ФОП Ювачин	пр.Мельничівський, 2	(068) 911-55-51
25	Львів	ФОП Бован Г.І.	м.Обухів вул.Пилипенко 1	(66) 7 706 405, (068) 723 27 47
26	Львів	СІУ ДАБ Інструмент	вул. Писарівська, 4	(067) 468-26-56
27	Львів	Середня ШКОЛА	вул. Писарівської вулиці, 15/А	(067) 358-89-97
28	Львівська обл. Буди в.Григорів	ФОП Митин І.І.	м.Видубицький вул.Миколайська, 43 мкр. "Світлик"	(067) 558-32-10, (063) 888-90-67
29	Львівська обл., м.Червоноград	ФОП Сприндзяк Іван В.В.	м.Червоноград, р-н Сатанів, вул.Комсомольська, 29	(061) 330-32-54
30	Львівська обл., м.Рівнене	ФОП Бабальо	Центральний р-н, с/мкр. №7, пр. 2	(0682) 46-46-55, (063) 332-86-76
31	Львівська обл., м.Рівнене	ФОП Бабальо	вул. Біла, 16	(066) 521-74-92
32	Львівська обл., м.Рівнене	ФОП Курчавова К.С.	32094, м.Рівне вул.Березна, 29	(096) 710-03-37
33	Львівська обл., м.Рівнене	ФОП Кожевич Я.В.	м.Здолбунів вул.Назимова, 12	(0542) 75-00-86
34	Львівська обл., м.Рівнене	СІУ Зінов - ФОП Дворецька	вул. Інтернаціоналістів, 5, оф. 23	(0542) 859-42, 336-01-48
35	Львівська обл., м.Рівнене	ФОП Гречко О.А. (С.С.С.В.)	м. Оумче вул.Хмельницька, 12	(023) 71 52 18, (098) 588-88-17.
36	Львівська обл., м.Рівнене	ТОВ "Г.І.С.Крижан" ТОВ "Г.І.С.Крижан"	м. Тернопіль, вул. Вроцлавська, 44	
37	Львівська обл., м.Рівнене	ФОП Пилипенко Р.Г.	м.Камінь-Капіталь, вул.Розумовського, 20, с/мкр. № 25	(061) 354-41-515
38	Львівська обл., м.Рівнене	ФОП Мельничук	вул. Білопольська, 289	(063) 233-83-43
39	Львівська обл., м.Рівнене	ТОВ "Толмар"	вул.Рівненська, 146/10	(0417) 24-65-63
40	Чернівецька обл., м.Чернівці	ФОП Рудик	пр-т Мугу, 233	(0462) 93-06-63, (048) 94-48-63
41	Чернівецька обл., м.Чернівці	ФОП Векрешинська І.М.	пр.Степовий, вул.Розумовського, 73	(066) 814-901, (50) 548 14 89,
42	Чернівецька обл., м.Чернівці	ФОП Наточий О.В.	пр.Корчаківський, 109а	(063) 811 17 02, (068) 57 8 37
43	Чернівецька обл., м.Чернівці	ФОП Пилипенко П.М.	16100 м.Кишинев, вул.Ворошилова, 24/2	(066) 218-83-231
44	Чернівецька обл., м.Чернівці	ФОП Соваха О.П.	вул.Шевченка 5, мкр. "СТЕР"	(066) 183-8-43
45	Чернівецька обл., м.Чернівці	ФОП Соваха О.П.	вул.Шевченка 5, мкр. Рівнене	(066) 540-42-31
46	Чернівецька обл., м.Чернівці	ФОП Чалого	м.Чернівці вул.Вана Назимова, 33	(0462) 65-65-61, (066) 185-55-52, (067) 632-24-43
47	Чернівецька обл., м.Чернівці	ФОП Вишневська О.А.	пр-т Мугу, 235	(0462) 729-868, (068) 746-44-10, (073) 441-44-33
48	Чернівецька обл., м.Чернівці	ФОП Митин Іван	м.Чернівці П.І.І. вул.Інтернаціоналістів, 1, оф. №3	(060) 444 94 42, (068) 339 82 12, (059) 195 42 12
49	Хмельницька обл.	ФОП Тана М.	м.Хмельницький вул.Львівська 83, м.кварт. "Шоу Тобі"	(066) 448-67-59

Sturmax



Термін придатності: 5 років з дати виробництва.

Не містить шкідливих речовин.

Зберігати в сухому місці.

Виробник: AWLOP TRADING CO LTD. Адреса: Китай, м. Нінгбо, Модерн таймз А2, блок 16/Ф.

Імпортер:

Україна, ТОВ "БЕСТВОРК" 04128, м. Київ, вул. Стеценка, 19/54, (044) 495-52-46.

Україна, ТОВ "ПРО-ЛАЙТ" 04128, м. Київ, вул. Стеценка, 19/54, (044) 451-89-67.

ТОВ "ПРОФІТТУЛС" 04128, місто Київ, вул. Стеценка, буд. 19/54, (044) 451-89-67.

Уповноважений представник виробника: ТОВ "БЕСТВОРК" 04128, м. Київ, вул. Стеценка, 19/54.



Телефон гарячої лінії

080 033 25 23

(безкоштовно по Україні)

**ГАРАНТІЙНИЙ ТАЛОН
ВСЕРЕДИНІ КОРОБКИ**