

Sturmaxo

JSM4110Q

**ІНСТРУКЦІЯ З ЕКСПЛУАТАЦІЇ
ТА ТЕХНІЧНОГО ОБСЛУГОВУВАННЯ.**

ЛОБЗИК ЕЛЕКТРИЧНИЙ



Зміст

Опис обладнання.....	3
Комплект поставки.....	4
Технічні характеристики моделі.....	5
Правила техніки безпеки.....	5
Правила по експлуатації обладнання.....	10
Правила встановлення частин обладнання.....	9
Транспортування та зберігання.....	13
Утилізація.....	14
Технічне обслуговування обладнання.....	14
Гарантійне зобов'язання.....	15



Відсутність гарантійного талону або серійного номера на інструменті не дає можливості його гарантійного ремонту!

Опис обладнання

Шановний покупець!

Компанія **Sturmaxo** висловлює Вам свою вдячність за придбання даного електроінструменту.

Електричний лобзик призначений для пиляння дерев'яних, пластмасових, металевих деталей за допомогою спеціальних змінних пилок.

Вироби під торговою маркою *Sturmaxo* постійно вдосконалюються та покращуються. Тому технічні характеристики та дизайн можуть мінятися без попереднього повідомлення. Приносимо Вам наші вибачення за можливі спричинені цим незручності.

Увага Електроінструменти **Sturmaxo** відносяться до побутового класу електроінструмента. Уважно прочитайте дану інструкцію! Після неперервної роботи протягом 15-20 хвилин необхідно вимкнути електроінструмент, відновити роботу дозволяється через 5 хвилин! Не перевантажуйте двигун електроінструмента. Час роботи не більше 20 годин на тиждень. Пошкодження електроінструменту викликані перевантаженням двигуна та довготривалим використанням без перерви, не відшкодовуються за гарантійними умовами.



Уважно вивчіть дану інструкцію для експлуатації й технічному обслуговуванню. Зберігайте її в

захищеному місці.

Опис

1. Регулятор обертів
2. Прозорий захисний щиток
3. Тримач пилки
4. Підшва
5. Блокувач вимикача
6. Вимикач
7. LED Вимикач
8. Вимикач маятникового руху

Комплект поставки

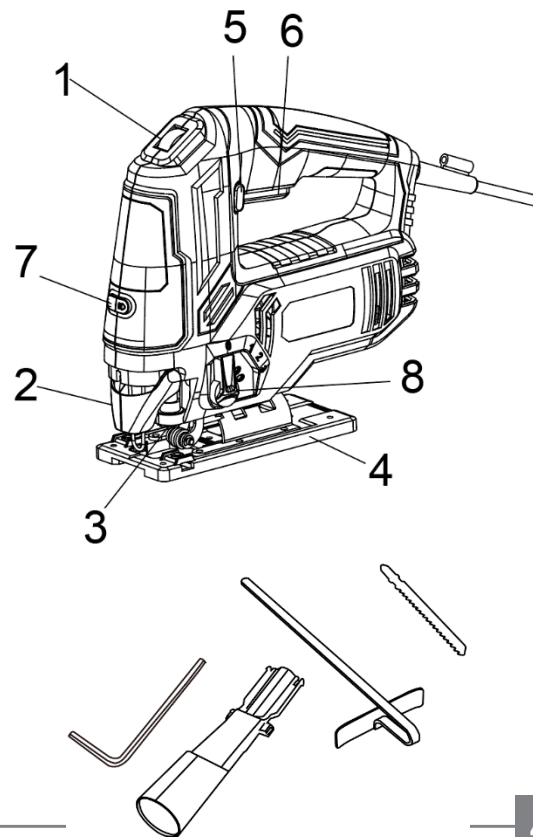
Лобзик

Адаптер для підключення пилозбірника 1 шт

Шестигранний ключ 1 шт

Паралельна направляюча 1 шт

Пилка для лобзика 1 шт



ТЕХНІЧНІ ХАРАКТЕРИСТИКИ

модель	JSM4110Q
Тип інструменту:	побутовий
Напруга:	220 В~ 50 Гц
Номінальна потужність:	1000 Вт
Швидкість холостого ходу:	800-3000 об./хв.
Положення маятника:	4
Максимальна глибина пропилу по дереву:	100 мм
Максимальна глибина пропилу по металу:	10 мм
Вага: нетто/брутто	2,35/2,6 кг

ПРАВИЛА ТЕХНІКИ БЕЗПЕКИ



Електроінструменти є обладнанням підвищеної небезпеки. Користуючись електроінструментом, щоб не наражатися на небезпеку: ураження струмом, травми або виникнення пожежі, слід суворо дотримуватися наступних основних правил техніки безпеки. Прочитайте і запам'ятайте ці вказівки до того, як почнете працювати з електроприладами. Зберігайте вказівки з техніки безпеки в надійному місці.

ЗБЕРЕЖІТЬ ЦІ ІНСТРУКЦІЇ

Робоче місце

Тримайте робоче місце чистим і добре освітленим.

Захаращені та погано освітлені робочі місця є причиною травматизму.

Не використовуйте електроінструменти у вибухонебезпечних приміщеннях, таких, де присутні вогненебезпечні рідини, гази або пил. Електроінструменти створюють іскри, які можуть призвести до займання пилу або газу.

Тримайте дітей та сторонніх осіб на безпечній відстані від працюючих електроінструментів.

Не відволікайтеся - це може викликати втрату контролю при роботі і стати причиною травми.

Електробезпека

Перед вмиканням перевірте чи відповідає напруга живлення електроінструменту напрузі мережі; перевірте справність кабелю, вилки та розетки. У разі несправності цих частин подальша експлуатація забороняється.

Електроінструменти з подвійною ізоляцією не вимагають підключення через розетку з третім заземленим дротом. Для електроінструментів без подвійної ізоляції підключення через розетку із заземленим дротом обов'язково.

Уникайте контакту тіла з заземленими поверхнями таких як: труб, радіаторів та холодильників і так далі. Ризик враження струмом різко зростає, якщо ваше тіло стикається з заземленим об'єктом. Якщо використання електроінструменту у вологих місцях неминуче, струм до електроінструменту повинен подаватися через спеціальний пристрій - переривник, що відключає електроінструмент при витокі струму. Гумові рукавички електрика та спеціальне взуття збільшують вашу особисту безпеку.

Не піддавайте електроінструменти впливу дощу або вологи. Вода, що потрапила в електроінструмент значно збільшує ризик удару струмом.

Обережно поводьтеся з електрошнуром. Ніколи не використовуйте шнур, щоб нести електроінструменти або витягувати вилку з розетки. Тримайте шнур подалі від високої температури, масляних рідин, гострих граней або рухомих частин. Замініть пошкоджений шнур негайно. Пошкоджений шнур збільшують ризик удару електричним струмом. При роботі електроінструментом поза приміщеннями, використовуйте подовжувачі призначені для застосування поза приміщенням.

Особиста безпека

Будьте уважні, постійно стежте за тим, що ви робите при роботі з електроінструментом. Не використовуйте електроінструмент у той час, коли Ви стомлені або знаходитесь під впливом ліків або засобів, що уповільнюють реакцію, а також алкоголю або наркотичних речовин. Це може призвести до серйозної травми.

Носіть відповідний одяг. Занадто вільний одяг, коштовності або довге розпущене волосся можуть потрапити в рухомі частини працюючого електроінструменту. Тримайте ваше волосся, одяг і рукавички далеко від рухаються частин. Руки повинні бути сухими, чистими і вільними від слідів маслянистих речовин.

Уникайте раптового включення. Переконайтеся, що клавіша включення / виключення знаходиться в положенні «виключено» (« OFF ») до включення електроінструменту в розетку.

Видаліть регульовальні та / або настановні ключі перед включенням електроінструменту. Залишений ключ, потрапивши в деталі, що рухаються, може призвести до поломки електроінструменту або серйозної травми.

Тримайте надійно рівновагу. Використовуйте хорошу опору і завжди тримайте рівновагу. Належна опора і рівновага дозволяють забезпечити надійний контроль над електроінструментом у несподіваних ситуаціях.

Використовуйте обладнання, що забезпечує Вашу безпеку. Завжди носіть захисні окуляри. Респіратор, нековзні безпечні черевики, каска, навушники повинні використовуватися для відповідних умов.

Правила безпеки при роботі з електричним лобзиком.

Користуйтеся шумогасячими навушниками при використанні електроінструмента протягом тривалого часу. Довготривала дія шуму високої гучності може стати причиною втрати слуху.

Завжди одягайте захисні окуляри при використанні цього електроінструменту.

Використовуйте респіратор при роботах при яких з'являється пил.

Надійно закріпіть деталь при обробці. Ніколи не утримуйте деталь в руці або затиснувши ногами. Погане кріплення деталі може привести до деформації насадок та привести до втрати контролю над інструментом та можливим травмам.

Ніколи не залишайте клавішу включення/виключення зафіксованій в положенні «ON» («Включено»). Перед включенням переконайтесь, що клавіша вкл./викл знаходиться в положенні «OFF» ("Виключено"). Випадкові запуски можуть стати причиною травми

Розташуйте шнур подаль від насадок які рухаються.

Забороняється вмикати електричний лобзик, який має поломки або дефекти.

Кабель живлення повинен знаходитись за адаптером для підключення пиłosосу в процесі роботи.

Працюйте в захисних окулярах, респіраторі, рукавичках та навушниках.

Необхідно підключити електричний лобзик до пиłosосу через спеціальний адаптер для забезпечення відсмоктування пилу.

Суворо забороняється працювати з азбестовмісними матеріалами.

При поломці зверніться до сервісної майстерні, використовуйте тільки оригінальні запасні частина та насадки. Встановлюйте гострі високоякісні пилки. Використання тупих, зігнутих або поломаних пилок веде до перевантаження двигуна.

Забороняється надавати бічне зусилля на корпус електролобзика в процесі роботи.

За для уникнення травмування та небезпечних ситуацій неухильно дотримуйтесь нижче наведених правил!

1. Робоче місце повинно бути чистим та охайним. Неохайність на робочому місці призводить до травмування.
2. Не працюйте під дощем або снігом, у вологих та сирих помешканнях, поблизу від пожежо- та вибухонебезпечних предметів, рідин та газів.
3. В процесі роботи не торкайтесь заземлених предметів: труб, радіаторів, холодильників і т.д.
4. Не дозволяйте дітям працювати з електроінструментом. Це надзвичайно небезпечно!
5. Зберігайте електроінструменти в сухому, чистому, захищеному від досяжності дітей місці.

6. Не перевантажуйте електроінструменти. Не додавайте до інструментів надмірних фізичних зусиль.
7. Не працюйте з надмірно великими заготовками! Не намагайтесь досягнути результатів, які перебільшують технічні та фізичні характеристики моделей.
8. Не працюйте в біжутерії та прикрасах: вони можуть попасти до рухомих частин виробу! Одежа повинні прилягати до тіла! Рекомендується одягати обгумовані рукавички і черевики, якщо Ви працюєте на вулиці. Якщо у Вас довге волосся, необхідно одягти головний убір.
9. Працюйте в захисних окулярах!
10. Слідкуйте за цілісністю кабелю електроживлення. Не переміщуйте виріб за кабель електроживлення! Уникайте попадання масел, гострих або гарячих предметів на кабель!
11. Закріпіть заготовку на верстаті за допомогою струбцин. Це безпечніше, ніж тримати її руками.
12. Будьте зібрані та уважні в процесі роботи. Слідкуйте за осанкою!
13. Бережно відносьтесь до виробу. Забороняється працювати тупими або зламаними пилками. Слідкуйте за чистотою і сухістю рукояток, не допускайте попадання вологи и масел на їх поверхню.
14. В процесі технічного обслуговування, наприклад при заміні пилок, необхідно відключати виріб від мережі живлення.
15. Перед включенням переконайтесь, що ключі та інструмент, призначений для технічного обслуговування є знятим.
16. Забороняється переміщувати підключений до мережі електроживлення виріб, тримаючи палець на вимикачі «Вкл./Викл.». Це призведе до випадкового включення.
17. Якщо Ви працюєте поза помешканням, то дозволяється використовувати тільки призначені для вуличних робіт подовжувачі кабелю.
18. Будьте уважні та обережні під час роботи. Забороняється працювати з виробом, якщо Ви стомлені, хворієте, знаходитесь в стані алкогольного сп'яніння.
19. Рекомендується використовувати тільки рекомендовані дилером запасні частини та аксесуари.

20. У випадку поломки, рекомендується звернутись до сервісного центру. Ремонт повинен виконуватись спеціалістом.

Правила експлуатації обладнання

Інструмент призначений для використання при температурі від -10 до $+35$ °C і відносно вологістю повітря не більше 80%, за відсутністю прямого впливу атмосферних опадів і надмірної запиленості повітря. Ступінь захисту, що забезпечується оболонкою- IP20.

Даний інструмент повинен підключатися до джерела живлення з напругою, відповідного значення, надрукованому на ідентифікаційній пластинці, і може працювати тільки від однофазного джерела змінного струму. Даний інструмент має подвійну ізоляцію і може підключатися до розеток без проводу заземлення.

Включення:

Для включення натисніть на вимикач(6).

Вимкнення:

Для вимкнення відпустіть вимикач(6).

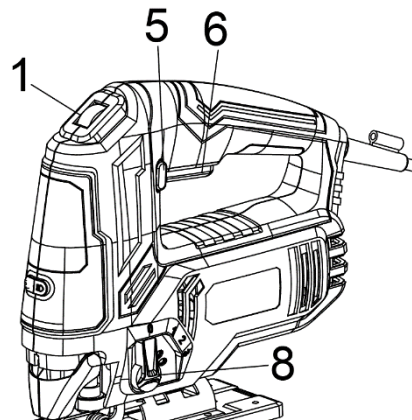
Режим «неперервної роботи»:

Для блокування вимикача в положенні «Вкл» натисніть на вимикач(6), потім на кнопку «блокування вимикача» (5).

Для відключення режиму «неперервної роботи» спочатку натисніть на вимикач (6), потім відпустіть.

Регулювання швидкості обертання:

З ціллю забезпечити високоякісне різання необхідно відрегулювати швидкість. Для регулювання швидкості використовується регулятор (1). В таблиці показана швидкість в залежності від типу матеріалу:



Матеріал	Швидкість
Дерево	High (Висока)
Метал	Low (Низька)
ПВХ, кераміка	Medium (Середня)

Маятниковий хід

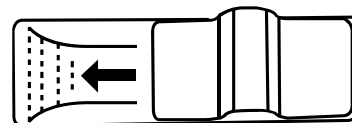
Машина встановлюється в маятниковий режим поворотом важеля(8). В таблиці показаний маятниковий режим в залежності від типу матеріалу:

Матеріал	Положення важеля маятникового режиму
Твердий метал, кераміка	0
М'який метал	1, 2
Пластмаса, клеєна фанера	2,3
Деревина, ДСП	3

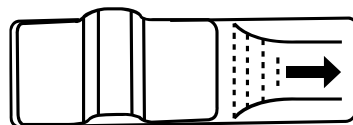
Перемикач режимів видув/всмоктування пилю

Лобзик оснащений функцією видуву/всмоктування пилю.

Для включення режиму видуву, пересуньте перемикач назад.



Для включення режиму всмоктування, пересуньте перемикач вперед.



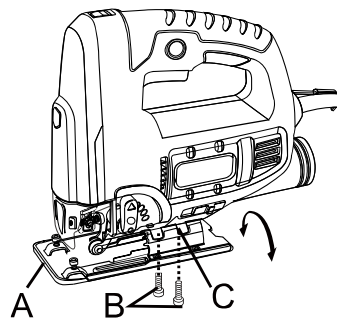
Регулювання кута нахилу підшви:

Підшва електричного лобзика може регулюватись в діапазоні 0-45 ° як ліворуч, так і праворуч.

Ослабте болт на задній частині основи шестигранником

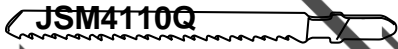
Нахиляйте базу поки не досягнете необхідного Вам кута нахилу.

V-подібна канавка на корпусі вказує кут нахилу. Закрутіть болт для фіксації підшви.



Установка полотна

Пилкотримач дозволяє встановлювати пилки з РІЗНИМИ хвостовиками. Як правило, хвостовик не впливає на якість пропилу. Однак ми настійно рекомендуємо Вам використовувати тільки нижче зазначені пилки. В іншому випадку ви можете зламати пилкотримач в процесі роботи.

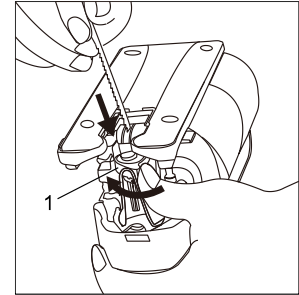


Вийняти вилку з розетки і переконатися, що перемикач не заблокований кнопкою блокуванням.

1.Натисніть кнопку швидкої заміни пилки (1) і вставте лезо якомога глибше.

Переконайтеся, що зуби пилки спрямовані назовні.

2.Отпустіть кнопку швидкої заміни (1), вона повернеться в початкове положення автоматично і зафіксує пилку.



Транспортування та зберігання

Транспортування

Виріб потребує обережного поводження під час транспортування та відповідних умов зберігання. Транспортування допускається усіма видами транспорту, які забезпечують цілісність виробу, відповідно до загальних правил перевезень.

Під час вантажно-розвантажувальних робіт і транспортування, виріб не має зазнавати ударів та впливу атмосферних опадів.

Розташування та кріплення виробів у транспортних засобах має забезпечувати відсутність можливості їхніх зсувів чи падіння, можливість пошкодження іншим вантажем та впливу атмосферних опадів під час транспортування.

Дозволені умови транспортування виробу: температура навколишнього середовища від +5 °С до +40 °С із відносною вологістю не більше 90 % в оригінальній упаковці.

Зберігання

Зберігати виріб рекомендується в приміщеннях, які добре провітрюються, за температури від +5 °С до +40 °С із відносною вологістю повітря не більше 90% в оригінальній упаковці.



Зберігати виріб в одному приміщенні із вибуховими та горючими речовинами, кислотами, лугами, мінеральними добривами та іншими агресивними речовинами забороняється.

Утилізація

Не викидайте виріб із побутовими відходами! Виріб, у якого завершився термін експлуатації, знаряддя та пакування мають здаватися на утилізацію та повторне перероблення. Інформацію про утилізацію ви можете отримати в місцевій адміністрації

Технічне обслуговування обладнання

УВАГА! Перед початком будь-яких робіт з обслуговування інструменту необхідно витягнути вилку з розетки.

Ви придбали довговічний та надійний електричний лобзик побутового класу.

Правильне використання та постійне технічне обслуговування подовжують термін служби виробу.

Оберігайте інструмент від ударів і підвищеної вібрації, а також потрапляння на корпусні деталі масла і мастил. Періодично перевіряйте кріплення. Якщо болти ослабли - затягніть їх негайно, щоб уникнути серйозного пошкодження інструменту та отримання травми.

Періодично перевіряйте шнур електроживлення. Якщо кабель пошкоджений - відремонтуйте в найближчому авторизованому сервісному центрі **Sturmaxo**.

Регулярно очищуйте вентиляційні отвори на корпусі електричного лобзика від бруду та пилу.

Регулярно протирайте корпусні деталі м'якою б/п ганчіркою.

Забороняється використовувати різні види розчинників для очищення електричного лобзика.

Обслуговування електроінструменту має бути виконано тільки кваліфікованим персоналом уповноважених сервісних центрів **Sturmaxo**. Обслуговування, виконане некваліфікованим персоналом, може стати причиною поломки інструменту і травм. Наприклад: внутрішні дроти можуть бути неправильно укладені і затиснуті, або пружини повернення в захисних кожухах неправильно встановлені.

При обслуговуванні електроінструменту, використовуйте тільки рекомендовані змінні витратні частини, насадки, аксесуари. Використання не рекомендованих витратних частин, насадок і аксесуарів може призвести до поломки електроінструменту або травмування.

Гарантійне обслуговування

На електроінструмент **•Sturmi!** поширюється гарантія відповідно до терміну, зазначеному в гарантійному талоні.

Термін служби складає 5 років з дати виробництва.

Ви можете ознайомитися з правилами гарантійного обслуговування в гарантійному талоні, що додається до інструкції з експлуатації.

Виготовлено в КНР.

Дата виготовлення вказана на упаковці

ГАРАНТІЙНИЙ ТАЛОН

Справжній гарантійний талон складений з урахуванням вимог чинного в Україні ЗУ «Про захист прав споживачів»

Гарантія поширюється на



Термін гарантії	Опис товару
36 місяців	Sturmax професійна серія
24 місяця	Sturmax
12 місяців	Акумулятори

Гарантійний талон надається тільки до товарів, які підпадають під визначення технічно складних побутових товарів, згідно Закону України «Про захист прав споживачів» (стаття 1, пункт 25 -1).

Найменування виробу і модель _____

JSM4110Q **ЛОБЗИК ЕЛЕКТРИЧНИЙ** _____

Заводський номер _____

Назва торгової організації _____

Дата продажу (рік,міс,число) _____

Підпис продавця _____

Підпис покупця _____

Штамп торгової організації _____

Умови гарантії

Шановний Покупце! Продукція повністю відповідає усім стандартам якості.

Гарантійний термін експлуатації складає кількість місяць, відповідно виробу (див.табл.), від дня придбання при наявності правильно заповненого гарантійного талона та підпису покупця про прийняття ним гарантійних умов. При не виконанні цих умов претензії по якості виробу не приймаються. Протягом гарантійного терміну власник має право на безкоштовний ремонт виробу, якщо він вишило з ладу через дефекти виготовлення або матеріалів.*

Гарантійний ремонт не виконується:

1. При наявності в гарантійному талоні виправлень, нерозбірливих записів. Якщо на інструменті вилучена або пошкоджена ідентифікаційна етикетка, нерозбірливі або змінені серійний номер.
2. При несправностях виробу викликаних ушкодженнями побутими при Транспортуванні, неправильним зберіганням, недбалім застосуванням, поганим доглядом. Якщо виріб має надмірне забруднення інструмента, як внутрішнє, так і зовнішнє, іржавий.
3. При несправностях, що виникли у результаті неправильної експлуатації (порушеннях правил Інструції з експлуатації, включаючи переважання і використання не за призначенням). Експлуатація з непризначеною або тупою різальною оснасткою, непризначеними насадками або додатковими пристосуваннями.
4. Якщо інструмент піддавався конструктивним змінам не уповноваженими особами.*
5. При наданні виробу в гарантійний ремонт після спроб самостійного ремонту і/або змачення виробу під час гарантійного терміну, якщо це не передбачено Інструкцією з експлуатації (сліді розкриття інструмента зрівані шліди гвинтів, редуктора голіака встановлена неввірно і т.і.).*
6. При виявленні експлуатації інструменту після прояви несправності і робота якого не була зупинена і продовжувалась.*
7. При виявленні несправностей викликаних незалежними від виробника причинами, такими, як перепади напруги електричного струму, явища природи, стихійні лиха.
8. Якщо експлуатація інструменту відбувалась без замісної оснастки, що входить у їхній комплект (захики кожухи, відбірки щитки і т.і.), що служить для безпеки працівника і перешкоджають проникненню оброблюваного матеріалу у середину виробу.*
9. При наявності у середині виробу сторонніх речовин, рідин і предметів, залишків будівельних матеріалів, абразивів, металевих та інших стружки і т.і.*
10. При наявності механічних зовнішніх ушкоджень (тріщини, вм'ятини корпуса, пластикових захисних кожухів), а також механічних ушкоджень статорів редукторів, перемикачів режимів роботи.*
11. При наявності ушкодження шнурка живлення або штепсельної вилки, що виникли в результаті багаторазового перегину, механічного ушкодження або при підключенні до розетки з поганим контактом. Сліді дії вогню.
12. Якщо були заміннені не своєчасно швидкозношувані впрятні деталі. Наприклад – щітки, фільтри, мастило, ремінь, лямпи і т.п., внаслідок чого виникли несправності виробу.
13. При нормальному зносі Інструмента в результаті тривалого використання. Рівномірного зносу деталей при відсутності на них заводських дефектів не дає право на їх заміну по гарантії.*
14. Гарантія не поширюється на оснащення інструмента, випране приладдя та матеріали (наприклад – патрони для дринил, гайки для абразивних і відбірних дисків, цанги, буси, свердла, пильні диски, фрези, ножи, пили, шпуді, абразивні стручки і т.п.), що було в експлуатації.
15. Гарантія не поширюється на мастило, гумові амортизатори й ущільнювачі, повітряний і масляний фільтри, щітки, приводні ремінь, які разом називаються «елементи, що швидко зношуються».
16. Одночасний вихід з ладу термозапобіжника та високочастотних транзисторів на інекторних завершальних апаратах, що пов'язане з експлуатацією виробу при температурах нижче -5С.
17. При перевірці інструмента чи не виконання вимог до складу та якості паливної суміші та мастила, що призвели до виходу з ладу поршневої групи, до безумовного ознак яких відносяться заплягання поршневих кілець і/або наявність подрапаних та потертостей на внутрішній поверхні циліндра та поршня, руйнування та оплавлення опорних підшипників шатунна та поршневого пальця.*
18. Гарантія не поширюється на регулювання, чищення та інші роботи по догляді інструмента.

* - є авторизованим сервісним Центром.

Клієнтський талон

Клієнтський

Модель JSM4110Q_ЛОБЗИК ЕЛЕКТРИЧНИЙ
Дата продажу (рік, міс., число) _____
Заводський номер _____
Дата прийому _____
Дата повернення _____
вид ремонту _____

Назва ремонтної організації _____
П.І.Б. майстра _____
Штамп майстерні _____

Клієнтський

Модель JSM4110Q_ЛОБЗИК ЕЛЕКТРИЧНИЙ
Дата продажу (рік, міс., число) _____
Заводський номер _____
Дата прийому _____
Дата повернення _____
вид ремонту _____

Назва ремонтної організації _____
П.І.Б. майстра _____
Штамп майстерні _____

Відривний талон

Відривний талон 1

Модель JSM4110Q_ЛОБЗИК ЕЛЕКТРИЧНИЙ
Дата продажу (рік, міс., число) _____
Заводський номер _____
Дата прийому _____
Дата повернення _____
вид ремонту _____

Назва ремонтної організації _____
П.І.Б. майстра _____
Штамп майстерні _____

Відривний талон 2

Модель JSM4110Q_ЛОБЗИК ЕЛЕКТРИЧНИЙ
Дата продажу (рік, міс., число) _____
Заводський номер _____
Дата прийому _____
Дата повернення _____
вид ремонту _____

Назва ремонтної організації _____
П.І.Б. майстра _____
Штамп майстерні _____

Відривний талон 3

Модель JSM4110Q_ЛОБЗИК ЕЛЕКТРИЧНИЙ
Дата продажу (рік, міс., число) _____
Заводський номер _____
Дата прийому _____
Дата повернення _____
вид ремонту _____

Назва ремонтної організації _____
П.І.Б. майстра _____
Штамп майстерні _____

Клієнтський

Модель JSM4110Q_ЛОБЗИК ЕЛЕКТРИЧНИЙ
Дата продажу (рік, міс., число) _____
Заводський номер _____
Дата прийому _____
Дата повернення _____
вид ремонту _____

Назва ремонтної організації _____
П.І.Б. майстра _____
Штамп майстерні _____

Адреси сервісних центрів

№	місто	сервісний центр	адреса	телефон
1	Київ	ФОН Ормаховський	Петропавлівська Борщаківка вул.Солобова, 7-6	(068) 374-43-93; (044)221-65-35; (096)838-88-64
2	Київ	ФОН Залоговний	р-нок Ділячий, вул. С. м. 49	(068) 311-66-48
3	Київ	ФОН Музичний	вул.Миропільська29	(044)-544-17-93; (044)-331-56-99
4	Київ	ФОН Художній	вул.Львівська, 7	(044)274-07-05; (044)274-87-96
5	Київ	ФОН Кірово В.В.	м.Київ,проспект С.Бандері 16	068-870-70-74 м 093-308-86-04/06-238-06-60;
6	Біла Церква	ФОН Івано Іванович	вул.Панченкова, 17 м-р "Воло-Бир"	067-289-52-09
7	Біла Церква	ФОН Євген	вул.Фрунзевова, 3	(04583) 3-56-73; 067-504-79-69
8	Бровари	ФОН Нірвана	м.Бровари, вул. Незалежності, 54д, вул.Степана Бандери, 24 м.Київська обл. Броварський міський округ	044-382-04-02; 067-946-57-64; 067-186-90-90
9	Броварська	ФОН Металево	м.Броварська, вул.Патрицька, 63 м-р. ОМОНТИК	(043) 364-67-00; (06153)3-14-84
10	Винище	ФОН Кирилох	вул. Шантв 45	(043) 284-87-83; 09-455-32-88
11	Винище	ФОН Поприша	вул. Кілевська, 12	067-764-73-94; (0637)02-52-93
12	Харків	ФОН Дієта М.В.	вул.Малицька, 10	067-289-24-16
13	Запоріжжя	ФОН Закарбіс-Інструмент*	вул. Курнева 34, садиб. 4а	(0642) 81-71-65; 069-50-55-048
14	Івано-Франківськ	Інструмент -ЮЕ	м.Івано-Франківськ, вул.Степа Бандери, 28, корпус 3	099-102-98-78
15	Івано-Франківськ	ФОН Пашова Р.Г.	вул. Євгена Кошовця 425А	068-088-34-06; 044-041-04-03
16	Кіровоград	ТОВ "Варта інструмент" МФП "Львівська інструмент-МФП" ФОН МЛМ	вул. Олександрівська 28а, вул. Степана Бандери (Олександрівська) 28а, вул. Червоної Калини 2	094-198-82-73; 069-546-97-56
17	Кіровоград	ФОН Кірово І.С.	вул. Шевченка, 12	(067)748-82-28
18	Кременчук (Львів обл.)	ФОН Титович	пр-т Мель 28	(069)530-98-87
19	Львівська обл. м. Рівнене	ФОН Фортес	Завоковський р-нок, вул. Кармеліта-Курко, вул. 1 майд. №18	(0692) 44 87 83
20	Львів	ФОН Пашова	вул.Курнева, 2	(069) 402-33-70
21	Львів	ФОН Стала Б.І.	Матшин-інструмент "Гала"	(063)545-44-43
23	Львів	ФОН Рюкко	вул. Замка, 238	(067) 820 97 73
24	Миколаїв	ФОН Ювлин	пр.Центральний, 2	(0642)11-01-12; (067)828-71-44
25	Одеса	ФОН Бочан Г.І	м.Одеса, вул.Підпана, 1	(068)801-55-01
26	Миколаїв	ОУД ДАБ-Інструмент	ФОН Невалова м.Миколаїв, вул. 1-го Соборна, 62	0512-709-9235; 06861-33-27-97
27	Одеса	Сенсес-СТУМ	вул. Ієронімецька шосе, 15А	(067)-488-28-56
28	Одеська обл. Бєлгород-Дністр	ФОН Мелько І.І.	м.Бєлгородський, вул.Михайлівська, 42, м-р. "Сенка"	(067)1-58-89-87
29	Одеська обл. м.Черноморськ	ФОН Стрельбицький В.В.	м.Черноморськ, р-н. Сєлчанок, вул.Косовицька, 2в	067-558-32-19; 069-986-98-87
30	Полтава	ФОН Панченко	Центральний Р-н, пав. №1 гр. 2	(067) 230-32-54
31	Рівне	ФОН Ваваль	вул. Біла, 16	(068)2-00-37
32	Рівне	ФОН Жукоський А.С.	33018, м.Рівне, вул.Вільська, 29	098-521-14-82
33	Рівненська обл.м.Золотоїлля	ФОН Хоменя Я.В.	м. Золотоїлля, вул.Незалежності, 42	098-709-30-37
34	Суми	ОУД Сум. - ФОН Іванченко	вул. Імпрещіанський, 5, кв. 25	(0462) 73-09-86
35	Суми	ФОН Горюха Ю.А. (Сум)	м.Суми, вул.Харківська, 12	(0462) 639-04-2; 367-0-49
36	Тернопіль	ТОВ ТТ Арт-Керміка	м. Тернопіль, вул. Бродівська, 44	(067)350-40-15
37	Хмельницький	ФОН Пашова Р.Г.	м.Хмельницький, Пролетар 1-й Майдан, 20 садиб. № 25	(067)47-52-18; 098-546-66-71.
38	Черкаси	ФОН Мазурченко	вул.Бєлгородська, 289	(067) 233-83-83
39	Черкаси	ТОВ "Рюкко"	пр-т Рюкко, 233	(0472)64-46-83
40	Чернівець	ФОН Болотнікова К.М.	пр-т Мору, 233	0482 82-56-62; 098-88-81-683
41	Чернівець	ФОН Наточний О.В.	вул.Степової, вул. 73	(0462) 614-62-00; 069-245-14-89
42	Чернівецька обл.м.Вижниця	ФОН Коляс О.І.	пр.Підпана 19а	(0462) 91 17 02; 069 57 6 84 47
43	Чернівецька обл.м.Чортків	ФОН Коваленко П.М.	18700, м.Чортків, вул.Вознесенська, 34/2	068-219-43-31
44	Чернівецька обл.м.Вижниця	ФОН Соколяк О.І.	вул.Шевченка, 11 м-р. "СТЕР"	069-148-18-12; м.Матшин, (068) 633-39-39; (067) 172-52-44
45	Чернівецька обл.м.Горопів	ФОН Соколяк К.І.	вул.Шевченка 5, м-р.Болотничок	(068) 240-82-01.
46	Чернівець	ФОН Янко	пр-т Черчилля, вул.Івана Мазука, 33	(0482) 65-35-51; (069) 186-28-52; (067) 803-29-03
47	Чернівець	ФОН Вишневська О.А.	пр-т Мору, 35	0482 239-086; 068-745-64-12; 077-641-04-33
48	Чернівець	ФОН Ніженко	м.Чернівці, П.ІІІ вул. Прошівська 7, м.б. №3	(063) 440 94 42; (068) 338 82 12; (069) 165 42 12
49	Хмельницький обл.	ФОН Тома М.	м. Хмельницький, Пилипська 89 магазин "Шоп Тома"	(069)908-87-89

Sturmaxo

Термін придатності: 5 років з дати виробництва.

Не містить шкідливих речовин.

Зберігати в сухому місці.

Виробник: AWLOP TRADING CO LTD. Адреса: Китай, м. Нінгбо, Модерн таймз А2, блок 16/F.

Імпортер:

Україна, ТОВ "БЕСТВОРК" 04128, м. Київ, вул. Стеценка, 19/54, (044) 495-52-46.

Україна, ТОВ "ПРО-ЛАЙТ" 04128, м. Київ, вул. Стеценка, 19/54, (044) 451-89-67.

ТОВ "ПРОФІТТУЛС" 04128, місто Київ, вул. Стеценка, буд. 19/54 (044) 451-89-67

Уповноважений представник виробника: ТОВ "БЕСТВОРК" 04128, м. Київ, вул. Стеценка, 19/54.



Телефон гарячої лінії

080 033 25 23

(безкоштовно по Україні)

**ГАРАНТІЙНИЙ ТАЛОН
ВСЕРЕДИНИ КОРОБКИ**