

concept

# Кухона ВИТЯЖКА



OPK5160bc / OPK5160wh

UA

## ДЯКУЄМО ВАМ ЗА ПРИДБАННЯ ПРОДУКТУ БРЕНДУ CONCEPT!

Бажаємо вам отримати повне задоволення від його використання. Перед першим використанням уважно прочитайте всю інструкцію та збережіть її для використання в майбутньому. Ви також повинні переконатися, що інші люди, які будуть використовувати пристрій, прочитали цей посібник.

### ЗМІСТ

Технічні характеристики  
Важлива інформація з техніки безпеки  
Опис продукту  
Опис панелі управління  
Посібник користувача  
Чистка та обслуговування  
Встановлення приладу  
Усунення несправностей  
Сервісний центр  
Захист навколишнього середовища

### ТЕХНІЧНІ ХАРАКТЕРИСТИКИ

Напруга	220–240 V ~ 50 Hz
Загальна споживана потужність	103 W
Вхідна потужність двигуна	100 W
Тип	Тип димаря
Монтаж	Настінне кріплення
Висота	702 mm
Ширина	590 mm
Глибина	430 mm
Діаметр гнучкого вихідного патрубку	150 mm
Ступені витяжної вентиляції	3
Продуктивність витяжного повітря	550 m <sup>3</sup> /h
Жирові фільтри	1
Кількість вугільних фільтрів для рециркуляції	2
Режим	Вентиляція/рециркуляція
Освітлення	2 x 1.5 W
Вага	12,4 kg
Рівень шуму вентиляції/рециркуляції	≤56dB

ВИРОБНИК ЗАЛИШАЄ ЗА СОБОЮ ПРАВО НА МОЖЛИВІ ТЕХНІЧНІ ЗМІНИ, ДРУКАРСЬКІ ПОМИЛКИ ТА БУДЬ-ЯКІ ВІДМІННОСТІ В ЗОБРАЖЕННІ БЕЗ ПОПЕРЕДНЬОГО ПОВІДОМЛЕННЯ.

## ВАЖЛИВА ІНФОРМАЦІЯ З ТЕХНІКИ БЕЗПЕКИ

### При доставці витяжки

- Відразу після доставки перевірте упаковку на наявність пошкоджень під час транспортування.
- Обережно! Обережно! Деякі краї цього приладу, приховані після встановлення, є гострими! Будьте обережні, щоб не порізатися під час роботи з невстановленим приладом.
- Не встановлюйте прилад, якщо він був пошкоджений. негайно зверніться до магазину, де ви його придбали.
- Перед першим застосуванням видалити всю упаковку та маркетингові матеріали.
- Тримайте пакувальні матеріали в недоступному для дітей місці або утилізуйте їх належним чином

### При монтажі

- Не використовуйте прилад будь-яким іншим способом, окрім описаного в цьому посібнику.
- Використовуйте його тільки як побутовий прилад і для видалення випарів, що виникають при приготуванні їжі, або для рециркуляції та поглинання запахів, що виникають при приготуванні їжі.
- Цей прилад може використовуватися в домашніх господарствах та інших подібних місцях:
  - Кухонні шафи в магазинах, офісах та інших робочих приміщеннях.
  - Прилади, що використовуються в сільському господарстві.
  - Прилади, що використовуються гостями в готелях та інших місцях у готельному середовищі.
  - Прилади, що використовуються в готелі типу „ліжко та сніданок“.
- Не торкайтеся приладу мокрими руками.
- Не дозволяйте дітям або стороннім особам поводитися з приладом, використовуйте його в місцях, недоступних для них.
- Діти не повинні грати з приладом.
- Будьте особливо уважні, якщо прилад використовується поблизу дітей.
- Не дозволяйте використовувати прилад як іграшку.
- Цим приладом можуть користуватися діти віком від 8 років. Особи з обмеженими фізичними, сенсорними або розумовими здібностями або з недостатнім досвідом і знаннями повинні перебувати під наглядом або бути ознайомлені з інструкціями щодо безпечного використання приладу та усвідомлювати пов'язані з цим ризики.

- При виникненні несправності вимкніть прилад і витягніть вилку з розетки.
- При відключенні пристрою від розетки ніколи не тягніть за шнур живлення, візьміться за кінець вилки і відключіть її, вийнявши з розетки.
- Не занурюйте шнур живлення або вилку у воду або будь-яку іншу рідину.
- Регулярно перевіряйте прилад і шнур живлення на наявність пошкоджень.
- Не вмикайте прилад, якщо він був пошкоджений.
- Якщо прилад не працює, переконайтеся, що всі елементи керування вимкнені.
- Не проводьте маніпуляції з відкритим полум'ям (наприклад, підпалювання) під приладом. Якщо Ви знімаєте посуд з газової конфорки, зменшіть її полум'я до мінімуму або вимкніть її!
- **УВАГА!** Небезпека пожежі! Необхідно стежити за тим, щоб діаметр газових конфорок газової плити або варильної поверхні відповідав діаметру використовуваного посуду. Якщо використовується посуд меншого діаметру, ніж рекомендовано, полум'я може почати горіти навколо посуду, що призводить до ризику розплавлення пластикових ручок.
- Під час смаження у фритюрі або обсмажування продуктів весь час спостерігайте за цими продуктами. У разі перегріву олії існує ризик виникнення пожежі!
- Слідкуйте за тим, щоб полум'я не підходило надто близько до приладу.
- Дотримуйтеся інтервалів заміни та очищення фільтрів (не рідше, ніж кожні 2-3 місяці). Недотримання цих вимог призводить до ризику виникнення пожежі через накопичення жиру у фільтрах!
- Необхідно дотримуватися всіх відповідних чинних стандартів та офіційних норм, що стосуються видалення відпрацьованого повітря.
- Діаметр вентиляційного каналу для відведення відпрацьованого повітря повинен бути приблизно таким же або більшим, ніж діаметр гнучкого вихідного каналу витяжки
- Відсмоктуване повітря не повинно відводитися в димохід, призначений для відводу димових газів і продуктів згоряння, або шахту, що служить для вентиляції приміщень, в яких розміщені каміни.
- При одночасній роботі приладу і каміну розрідження в приміщенні не повинно перевищувати 4 Па (0,04 мбар).
- Не використовуйте будь-які аксесуари, крім рекомендованих виробником.
- Не використовуйте аксесуари з пошкодженою обробкою поверхні або якщо вони зношені чи мають інші дефекти.

- Не використовуйте для чищення агресивні миючі засоби. Регулярне технічне обслуговування та чищення подовжують термін служби приладу.
- Діти не повинні чистити та обслуговувати прилад, якщо їм не виповнилося 8 років і вони не перебувають під наглядом.

### **Можливі дефекти**

- Ремонт або технічне обслуговування цього приладу повинні виконувати тільки кваліфіковані спеціалісти.
- Під час ремонту прилад повинен бути відключений від електромережі. Вимкніть автоматичний вимикач або вийміть вилку з розетки.
- При відключенні пристрою від розетки ніколи не тягніть за шнур живлення, візьміться за кінець вилки і відключіть її, вийнявши з розетки.
- Якщо шнур живлення пошкоджений, зверніться до авторизованого сервісного центру.

**При недотриманні цих інструкцій будь-який можливий ремонт не може бути визнаний гарантійним.**

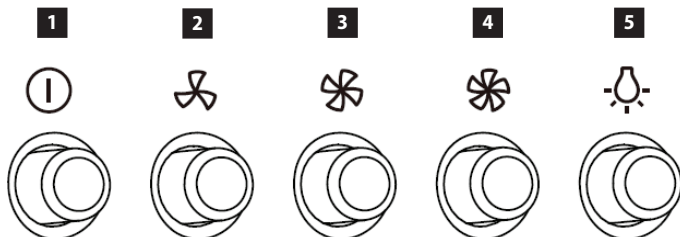
## ОПИС ВИРОБУ

- 1 Верхній короб димаря
- 2 Нижній короб димаря
- 3 Корпус приладу



## ОПИС ПАНЕЛІ УПРАВЛІННЯ

- 1 Кнопка увімкнення/вимкнення приладу
- 2 Кнопка 1-го рівня потужності
- 3 Кнопка 2-го рівня потужності
- 4 Кнопка 3-го рівня потужності
- 5 Кнопка вмикання/вимикання освітлення



## ІНСТРУКЦІЯ З КОРИСТУВАННЯ

### Перед першим застосуванням

Перед першим використанням з гігієнічних міркувань слід протерти прилад зовні і всередині вологою ганчіркою.

### Режим вентиляції

Відпрацьоване повітря виводиться через гнучкий вихідний трубопровід у вентиляційну шахту за межі приміщення. Якщо прилад оснащений вугільним фільтром, видаліть його (див. розділ "Чищення та обслуговування").

1. Натисніть кнопку (1), (2) або (3), щоб переключити прилад на потрібний рівень потужності.
2. Натисніть кнопку (5), щоб увімкнути/вимкнути освітлення.
3. Натисніть кнопку (1), щоб вимкнути прилад.

### Режим рециркуляції

Якщо немає можливості виведення витяжного повітря за межі приміщення, можна скористатися режимом рециркуляції. В цьому випадку витяжне повітря фільтрується через металеві жирові фільтри та вугільний фільтр. Активоване вугілля, що знаходиться в цьому фільтрі, поглинає запах. Повітря, звільнене від запаху, надходить назад в приміщення через отвори, розташовані у верхній кришці димоходу. При використанні режиму рециркуляції необхідно придбати та встановити відповідні вугільні фільтри (див. розділ Чистка та обслуговування).

### Примітка:

При використанні режиму рециркуляції продуктивність витяжки може знизитися.

## ПРИБИРАННЯ ТА ОБСЛУГОВУВАННЯ

1. Перед чищенням і технічним обслуговуванням від'єднайте шнур живлення від розетки або вимкніть автоматичний вимикач приладу.
2. Для очищення приладу зовні використовуйте вологу ганчірку, м'яку щітку або тонку губку, а потім витріть його насухо.
3. Не використовуйте для чищення приладу грубі абразивні миючі засоби або гострі металеві скребки, оскільки це може призвести до появи подряпин на поверхні.
4. Не використовуйте для чищення приладу струмені пари!
5. Ніколи не залишайте агресивні або кислі речовини (лимонний сік, оцет) на емальованих або нержавіючих частинах приладу.

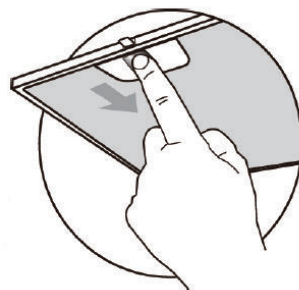
## Очищення та заміна фільтрів

### Металеві жирові фільтри

Якщо прилад часто використовується, металеві жирові фільтри слід перевіряти або чистити щомісяця. У разі більш частого смаження або смаження у фритюрі скоротіть цей інтервал.

Не використовуйте прилад без належним чином встановлених металевих жирових фільтрів!

1. Зніміть металеві фільтри, як показано на мал. 1.
2. Ми рекомендуємо замочити металеві фільтри в теплій воді з миючим засобом, потім почистити м'якою щіткою, промити чистою водою і дати висохнути. Фільтри також можна мити в посудомийній машині, використовуючи програму **нижче 60 °C**. При цьому необхідно уникати використання агресивних миючих засобів - алюмінієві фільтри можуть почорніти під впливом хімічної реакції.
3. Встановити на місце висохлі фільтри.



Мал. 1

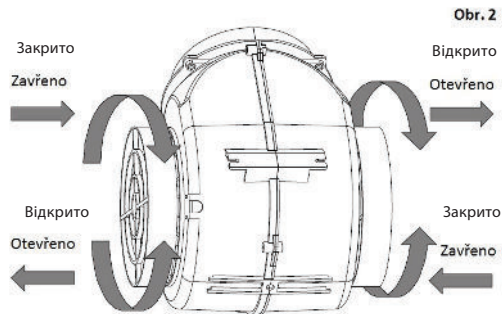
### Вугільний фільтр ( купується додатково)

Цей фільтр використовується тільки для режиму рециркуляції.

Фільтр містить активне вугілля, що поглинає запах, який виділяється. Через деякий час активне вугілля насичується, отже, його поглинаюча здатність зменшується. Цей фільтр не можна мити або очищати будь-яким іншим способом.

При частому використанні приладу вугільний фільтр слід замінювати кожні 2-3 місяці. У разі більш частого смаження або смаження у фритюрі цей інтервал слід скоротити.

1. Зніміть металеві фільтри, як показано на мал. 1.
2. Вугільні фільтри розташовані з обох боків двигуна. Поверніть фільтри, доки вони не зафіксуються (див. мал. 2).
3. Для заміни вугільного фільтра дійте у зворотному порядку.



Мал. 2

## МОНТАЖ ВИТЯЖКИ

### Увага!

Небезпека ураження електричним струмом! Перед установкою від'єднайте шнур живлення від розетки. В іншому випадку існує ризик смерті або ураження електричним струмом.

- **На дефекти, що виникли внаслідок неправильного монтажу, гарантія не поширюється.**
- Відповідальність за монтаж несе замовник, а не виробник.
- Виробник не несе відповідальності за шкоду, заподіяну людям, тваринам або майну внаслідок неправильного монтажу.
- Всі захисні елементи повинні бути надійно встановлені на відповідному місці таким чином, щоб їх не можна було зняти без використання спеціальних інструментів.
- Встановлюйте прилад на відстані не менше **650 мм** над електричними плитами або електричними варильними поверхнями та не менше **650 мм** над газовими плитами або газовими варильними поверхнями.
- Витягнуте повітря не повинно відводитися в димохід, призначений для відводу димових газів і продуктів згоряння, або в шахту, що служить для вентиляції приміщень, в яких розташовані каміни.
- Будь-який вигин вентиляційної труби повинен бути  $\geq 120^\circ$ .
- Під час приготування їжі приміщення повинно добре провітрюватися.

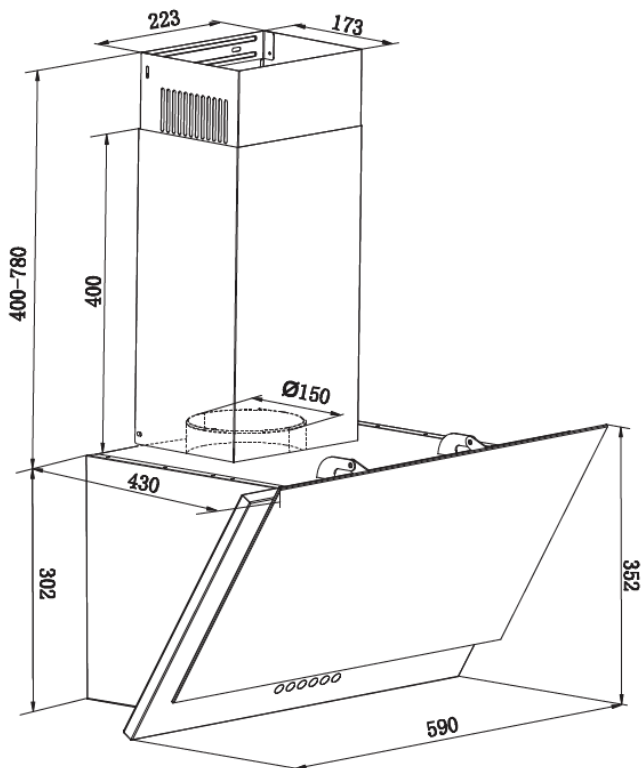
### Підключення до електромережі

- Переконайтеся, що захист від напруги та струму в мережі відповідає значенням на заводській табличці приладу.
- Використовуйте тільки заземлені розетки.
- Не використовуйте декілька розеток, вилок та подовжувачів.



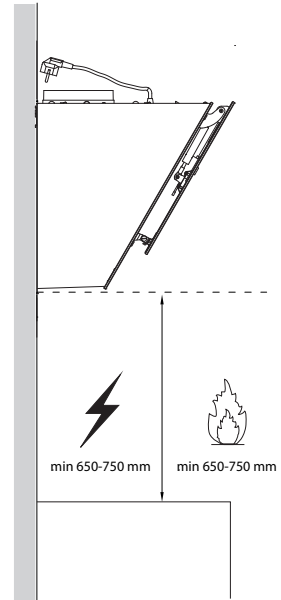
- Вилка мережевого шнура на приладі повинна бути вільно доступна навіть після встановлення.
- Зміни в підключенні можуть бути виконані тільки кваліфікованим фахівцем.
- Електробезпека приладу може бути гарантована тільки в тому випадку, якщо захисна клема приладу підключена до захисного провідника електромережі.
- Виробник не несе відповідальності за шкоду, заподіяну людям або майну внаслідок відсутності або поганого захисного з'єднання.

#### Габарити приладу

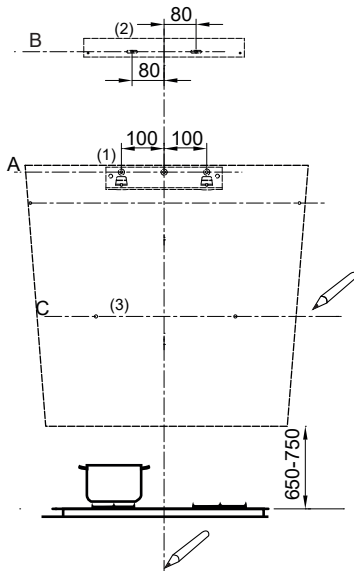


**При встановленні приладу дотримуйтесь наступних вказівок:**

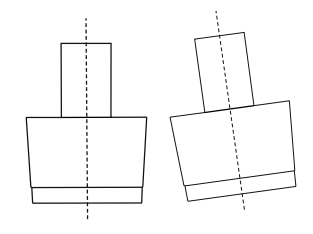
1. Перед першим застосуванням видалити всю упаковку.
2. На стіні за плитою або варильною поверхнею відмітити необхідну висоту встановлення (650 мм для електричних та 650 мм для газових плит) (мал. 3).
3. Проведіть вертикальну лінію, щоб позначити центр варильної плити (плити).
4. Просвердлиți отвори і прикріпіти кожух згідно мал. 4.
5. Слідкуйте за тим, щоб кронштейн знаходився в горизонтальному положенні, щоб запобігти скупченню жиру після того, як витяжка буде повішена ( мал. 5).
6. Після того, як витяжка буде повішена, встановіть гнучкий відвідний патрубок до вихідного отвору ( мал. 6). За необхідності використовуйте перехідник діаметром 150/120 мм. Вставте другу частину гнучкого патрубку в отвір, у стіні.
7. Встановіть нижню частину, а також верхню частину димоходу на підвішену витяжку ( мал. 4). Підніміть верхню частину на необхідну висоту і відзначте на стіні отвори для кріплення кронштейна верхньої частини димоходу. Згодом зняти як нижню, так і верхню частину димаря.
8. Просвердлиți отвори і прикріпіти кронштейн верхньої частини димоходу, як показано на мал. 4.
9. Встановіть нижню та верхню частини димаря. Підніміть верхню частину на необхідну висоту і прикріпіть її частину до тримача верхньої частини димаря, як показано на мал. 7.
10. Підключіть шнур живлення до розетки



Мал. 3



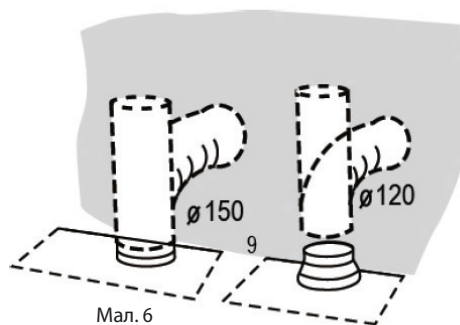
Мал. 4



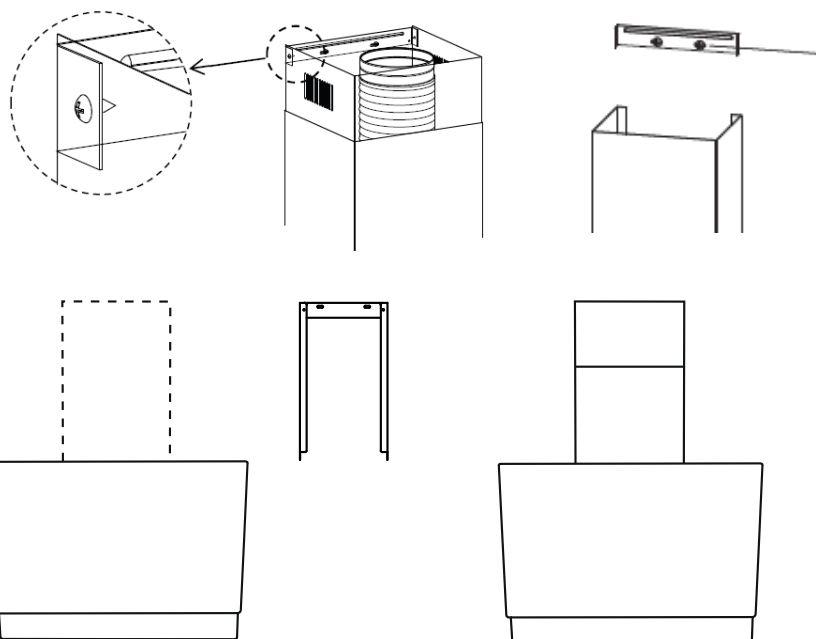
Вірно.

Невірно

Мал. 5



Мал. 6



Мал. 7

### Демонтаж

Якщо ви розбираєте прилад, важливо виконувати дії в правильному порядку:

1. Спочатку відключіть шнур живлення від мережі (або вимкніть автоматичний вимикач).
2. Надалі розбирайте окремі частини витяжки в порядку, зворотному порядку монтажу приладу.

## УСУНЕННЯ НЕСПРАВНОСТЕЙ

Опис дефекту	Можливі дифекти	Рішення
Лампи горять, але двигун не працює	Лопаті двигуна заблоковані	Зверніться до сервісного центру.
	Пошкоджено двигун або його важливі частини.	Зверніться до сервісного центру.
	Вилка неправильно або недостатньо вставлена в розетку.	Перевірте підключення штекера.
	Розетка не під напругою.	Переконайтеся, що розетка знаходиться під напругою, підключивши інший прилад.
Лампи не горять і двигун не працює на холодостому ходу	Вилка неправильно або недостатньо вставлена в розетку.	Перевірте підключення вилки.
	Розетка не під напругою.	Переконайтеся, що розетка знаходиться під напругою, підключивши інший прилад.
Краплі жиру з металевих жируловлювачів	Сильно забруднені фільтри. Небезпека пожежі!	Негайно очистити або замінити металеві жирові фільтри.
Прилад вібрує, коли він увімкнений	Пошкоджено лопаті двигуна.	Зверніться до сервісного центру.
	Двигун фіксується не швидко.	Зверніться до сервісного центру або швидко відремонтуйте двигун.
	Витяжка не прикріплена належним чином.	Швидко закріпіть витяжку.
Недостатня кількість витяжного повітря	Відстань між витяжною та варильною поверхнею занадто велика.	Зменшити відстань між витяжною та варильною поверхнею.
	Сильний протяг, занадто багато відкритих дверей або вікон.	Закрийте двері або вікна.
Перестав працювати двигун	Спрацював тепловий захист від перегріву двигуна.	Покращити вентиляцію приміщення, відкрити двері чи вікна або перевірити відстань між витяжною та варильною поверхнею. За потреби збільшити відстань між витяжною та варильною поверхнею.
Витяжка не врівень з поверхнею	Кронштейн витяжки не вирівняний або гвинти кронштейна затягнуті недостатньо міцно.	Перевірте рівень кронштейна або затягніть кріпильні гвинти і вирівняйте витяжку.

## СЕРВІСНИЙ ЦЕНТР

Обширне технічне обслуговування або ремонт, що вимагає доступу до внутрішніх частин виробу, повинен виконувати кваліфікований фахівець або сервісний центр.

## ЗАХИСТ НАВКОЛИШНЬОГО СЕРЕДОВИЩА

- Віддавайте перевагу переробці пакувальних матеріалів та старих приладів.
- Пакувальні матеріали можна утилізувати як відсортовані відходи.
- Пластикові пакети з поліетилену (ПЕ) утилізуйте як відсортовані відходи.

### Утилізація приладу після закінчення терміну його служби:



Цей прилад марковано відповідно до Європейської Директиви 2012/19/ЄС про відпрацьовані електричні та електронні прилади (відходи електричного та електронного обладнання - WEEE). Символ на виробі або його упаковці вказує на те, що з цим виробом не можна поводитися як з побутовими відходами. Його необхідно здати до контейнерного парку для переробки електричного та електронного обладнання. Забезпечивши правильну утилізацію цього приладу, ви допоможете запобігти потенційним негативним наслідкам для навколишнього середовища і здоров'я людей, які можуть виникнути в результаті неналежної утилізації цього виробу. Утилізація повинна виконуватися відповідно до правил утилізації відходів. Більш детальну інформацію про утилізацію цього приладу можна отримати в уповноваженому місцевому офісі або службі з утилізації побутових відходів або в магазині, де ви придбали прилад.

- CZ** Seznam servisních míst
- SK** Zoznam servisných stredisiek
- PL** Wykaz punktów serwisowych
- UA** Перелік сервісних центрів

## Česká republika

Název	Ulice	PSČ	Město	Telefon	E-mail
Jindřich Valenta CONCEPT	Vysokomýtská 1800	565 01	Choceň	+420 465 471 400	servis@my-concept.cz

## Slovenská republika

Názov	Ulica	PSČ	Mesto	Telefón	E-mail
ELKO Valenta Slovakia, s.r.o.	Hurbanova 1563/23	911 01	Trenčín	+421 326 583 465	info@my-concept.sk

## Polska

Nazwa	Ulica	Kod	Miasto	Telefon	E-mail
Concept Polska sp. z o.o.	Ostrowskiego 30	53-238	Wrocław	+48 713 390 444	servis@my-concept.pl

## Україна

Назва	Вулиця	Код	Місто	Телефон	E-mail
ТОВ ЛМ БУВЕ УКРАЇНА	Миколи Кібальчича 2А	02218	Київ	+38 044 496 55 44	service@my-concept. com.ua

**CZ**

**Jindřich Valenta – Concept**

Vysokomýtská 1800, 565 01 Choceň

Tel. +420 465 471 400

[www.my-concept.cz](http://www.my-concept.cz)

**SK**

**ELKO Valenta – Slovakia, s.r.o.**

Hurbanova 1563/23, 911 01 Trenčín

Tel.: +421 326 583 465

[www.my-concept.sk](http://www.my-concept.sk)

**PL**

**CONCEPT POLSKA sp. z o.o.**

Ostrowskiego 30, 53-238 Wrocław

Tel.: +48 713 390 444

[www.my-concept.pl](http://www.my-concept.pl)

**LV**

**Verners VT Ltd.**

Piedrujas iela 5a, Rīga, Latvia

Tel. +371 67021021

e-pasts: [info@verners.lv](mailto:info@verners.lv), [www.verners.lv](http://www.verners.lv)

**UA**

**ТОВ ЛМ БУВЕ Україна.**

Миколи Кібальчича 2а, Київ, Україна

Тел. +380 44 496-55-44

e-mail: [info@my-concept.com.ua](mailto:info@my-concept.com.ua)