

concept

# Вбудована ВИТЯЖКА



OP14060bc

UA

## ДЯКУЄМО ВАМ ЗА ПРИДБАННЯ ПРОДУКТУ БРЕНДУ CONCEPT!

ТБажаето вам отримати повне задоволення від його використання. Перед першим використанням уважно прочитайте всю інструкцію та збережіть її для використання в майбутньому. Ви також повинні переконатися, що інші люди, які будуть використовувати пристрій, прочитали цей посібник.

## ЗМІСТ

- Технічні характеристики
- Важлива інформація з техніки безпеки
- Опис продукту
- Опис панелі управління
- Посібник користувача
- Чистка та обслуговування
- Встановлення приладу
- Усунення несправностей
- Сервісний центр
- Захист навколишнього середовища

### ТЕХНІЧНІ ХАРАКТЕРИСТИКИ

Напруга	220–240 V ~ 50 Hz
Загальна споживана потужність	128 W
Вхідна потужність двигуна	125 W
Тип	Вбудований
Монтаж	У шафу
Висота	264 mm
Ширина	550 mm
Глибина	285 mm
Діаметр гнучкого вихідного патрубку	150 mm
Ступені виходу витяжного повітря	3
Продуктивність витяжного повітря	410 m <sup>3</sup> /h
Жирові фільтри	1
Кількість вугільних фільтрів для рециркуляції	2
Режим	Вентиляція/рециркуляція
Освітлення	2 x 2 W
Вага	8 kg
Рівень шуму вентиляції/рециркуляції	≤67 dB

ВИРОБНИК ЗАЛИШАЄ ЗА СОБОЮ ПРАВО НА МОЖЛИВІ ТЕХНІЧНІ ЗМІНИ, ДРУКАРСЬКІ ПОМИЛКИ ТА БУДЬ-ЯКІ ВІДМІННОСТІ В ЗОБРАЖЕННІ БЕЗ ПОПЕРЕДНЬОГО ПОВІДОМЛЕННЯ.

## ВАЖЛИВА ІНФОРМАЦІЯ З ТЕХНІКИ БЕЗПЕКИ

### При доставці витяжки

- Відразу після доставки перевірте упаковку на наявність пошкоджень під час транспортування.
  - Обережно! Обережно! Деякі краї цього приладу, приховані після встановлення, є гострими! Будьте обережні, щоб не порізатися під час роботи з невстановленим приладом.
  - Не встановлюйте прилад, якщо він був пошкоджений. негайно зверніться до магазину, де ви його придбали.
  - Перед першим застосуванням видалити всю упаковку та маркетингові матеріали.
  - Тримайте пакувальні матеріали в недоступному для дітей місці або утилізуйте їх належним чином
- 
- Не використовуйте прилад будь-яким іншим способом, окрім описаного в цьому посібнику.
  - Використовуйте його тільки як побутовий прилад і для видалення випарів, що виникають при приготуванні їжі, або для рециркуляції та поглинання запахів, що виникають при приготуванні їжі.
  - Цей прилад може використовуватися в домашніх господарствах та інших подібних місцях:
    - Кухонні шафи в магазинах, офісах та інших робочих приміщеннях.
    - Прилади, що використовуються в сільському господарстві.
    - Прилади, що використовуються гостями в готелях та інших місцях у готельному середовищі.
    - Прилади, що використовуються в готелі типу „ліжко та сніданок“.
  - Не торкайтеся приладу мокрими руками.
  - Не дозволяйте дітям або стороннім особам поводитися з приладом, використовуйте його в місцях, недоступних для них.
  - Діти не повинні грати з приладом.
  - Будьте особливо уважні, якщо прилад використовується поблизу дітей.
  - Не дозволяйте використовувати прилад як іграшку.
  - Цим приладом можуть користуватися діти віком від 8 років. Особи з обмеженими фізичними, сенсорними або розумовими здібностями або з недостатнім досвідом і знаннями повинні перебувати під наглядом або бути ознайомлені з інструкціями щодо безпечного використання приладу та усвідомлювати пов'язані з цим ризики.

- При виникненні несправності вимкніть прилад і витягніть вилку з розетки.
- При відключенні пристрою від розетки ніколи не тягніть за шнур живлення, візьміться за кінець вилки і відключіть її, вийнявши з розетки.
- Не занурюйте шнур живлення або вилку у воду або будь-яку іншу рідину.
- Регулярно перевіряйте прилад і шнур живлення на наявність пошкоджень.
- Не вмикайте прилад, якщо він був пошкоджений.
- Якщо прилад не працює, переконайтеся, що всі елементи керування вимкнені.
- Не проводьте маніпуляції з відкритим полум'ям (наприклад, підпалювання) під приладом. Якщо Ви знімаєте посуд з газової конфорки, зменшіть її полум'я до мінімуму або вимкніть її!
- **УВАГА!** Небезпека пожежі! Необхідно стежити за тим, щоб діаметр газових конфорок газової плити або варильної поверхні відповідав діаметру використовуваного посуду. Якщо використовується посуд меншого діаметру, ніж рекомендовано, полум'я може почати горіти навколо посуду, що призводить до ризику розплавлення пластикових ручок.
- Під час смаження у фритюрі або обсмажування продуктів весь час спостерігайте за цими продуктами. У разі перегріву олії існує ризик виникнення пожежі!
- Слідкуйте за тим, щоб полум'я не підходило надто близько до приладу.
- Дотримуйтесь інтервалів заміни та очищення фільтрів (не рідше, ніж кожні 2-3 місяці). Недотримання цих вимог призводить до ризику виникнення пожежі через накопичення жиру у фільтрах!
- Необхідно дотримуватися всіх відповідних чинних стандартів та офіційних норм, що стосуються видалення відпрацьованого повітря.
- Діаметр вентиляційного каналу для відведення відпрацьованого повітря повинен бути приблизно таким же або більшим, ніж діаметр гнучкого вихідного каналу витяжки
- Відсмоктуване повітря не повинно відводитися в димохід, призначений для відводу димових газів і продуктів згоряння, або шахту, що служить для вентиляції приміщень, в яких розміщені каміни.
- При одночасній роботі приладу і каміну розрідження в приміщенні не повинно перевищувати 4 Па (0,04 мбар).
- Не використовуйте будь-які аксесуари, крім рекомендованих виробником.
- Не використовуйте аксесуари з пошкодженою обробкою поверхні або якщо вони зношені чи мають інші дефекти.

- Не використовуйте для чищення агресивні миючі засоби. Регулярне технічне обслуговування та чищення подовжують термін служби приладу.
- Діти не повинні чистити та обслуговувати прилад, якщо їм не виповнилося 8 років і вони не перебувають під наглядом.

### **Можливі дефекти**

- Ремонт або технічне обслуговування цього приладу повинні виконувати тільки кваліфіковані спеціалісти.
- Під час ремонту прилад повинен бути відключений від електромережі. Вимкніть автоматичний вимикач або вийміть вилку з розетки.
- При відключенні пристрою від розетки ніколи не тягніть за шнур живлення, візьміться за кінець вилки і відключіть її, вийнявши з розетки.
- Якщо шнур живлення пошкоджений, зверніться до авторизованого сервісного центру.

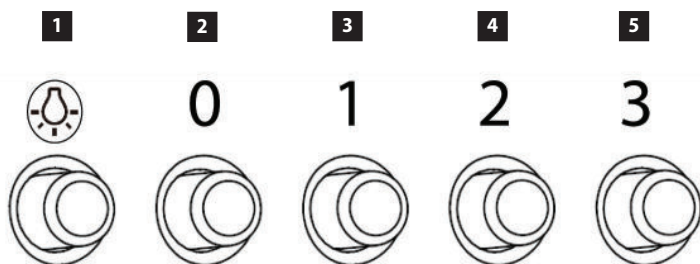
**При недотриманні цих інструкцій будь-який можливий ремонт не може бути визнаний гарантійним.**

**ОПИС ПРОДУКТУ**

- 1 Корпус витяжки
- 2 Металевий жиропоглинач

**ОПИС ПАНЕЛІ КЕРУВАННЯ**

- 1 Кнопка увімкнення/вимкнення освітлення
- 2 Кнопка увімкнення/вимкнення приладу
- 3 Кнопка 1-го рівня потужності
- 4 Кнопка 2-го рівня потужності
- 5 Кнопка 3-го рівня потужності



## ІНСТРУКЦІЯ З КОРИСТУВАННЯ

### Перед першим використанням

Перед першим використанням з гігієнічних міркувань слід протерти прилад зовні і всередині вологою ганчіркою.

### Режим вентиляції

Відпрацьоване повітря виводиться через гнучкий вихідний трубопровід у вентиляційну шахту за межі приміщення. Якщо прилад обладнаний вугільним фільтром, вийміть його (див. розділ Чищення та обслуговування).

**Увага!** Витяжний патрубок не входить до комплекту.

1. Натисніть кнопку (3), (4) або (5), щоб переключити прилад на потрібний рівень потужності.
2. Натисніть кнопку (1), щоб увімкнути/вимкнути освітлення приладу.
3. Натисніть кнопку (2), щоб вимкнути прилад.

### Примітка:

Будь-яке обмеження потоку повітря (наприклад, труби меншого діаметру, зламані або довгі труби) зменшує потужність всмоктування і збільшує рівень шуму пристрою, а також може призвести до скорочення терміну служби двигуна. Виробник не несе відповідальності за ці проблеми. З точки зору потоку повітря, використання круглого трубопроводу є більш вигідним; в плоских (квадратних) системах трубопроводів в кутах можуть виникати завихрення, що може негативно вплинути на потужність всмоктування і рівень шуму. Якщо необхідно (з просторової або естетичної точки зору) використовувати плоскі труби, слід дотримуватися того ж перерізу, що і для круглих труб, наприклад, для діаметра 125 мм використовуйте систему 204 x 60 мм. Вибирайте якомога коротшу довжину витяжної труби (макс. 5 м), з якомога меншою кількістю колін і без різких вигинів. Для виготовлення витяжної труби використовуйте гладкі пластикові труби та коліна.

### Режим рециркуляції

Якщо немає можливості виводити відпрацьоване повітря з приміщення, можна використовувати режим рециркуляції. У цьому випадку повітря фільтрується через **металеві жирові фільтри та вугільний фільтр**. Активоване вугілля в цьому фільтрі поглинає запах. Повітря, вільне від запаху, надходить назад у приміщення через отвори, розташовані у верхній кришці димоходу. Якщо використовується режим рециркуляції, **необхідно придбати та встановити відповідні вугільні фільтри** (див. розділ Чистка та обслуговування).

### Примітка:

Якщо використовується режим рециркуляції (встановлений вугільний фільтр), потужність витяжки може зменшитися.

## ОЧИЩЕННЯ ТА ОБСЛУГОВУВАННЯ

1. Перед чищенням і технічним обслуговуванням від'єднайте шнур живлення від розетки або вимкніть автоматичний вимикач приладу.
2. Для очищення приладу зовні використовуйте вологу тканину, м'яку щітку або тонку губку, а потім витріть його насухо.
3. Не використовуйте грубі абразивні чистячі засоби або гострі металеві скребки для чищення приладу, оскільки це може призвести до подряпин на поверхні.
4. Не використовуйте для чищення приладу струмись парі!
5. Ніколи не залишайте агресивні або кислі речовини (лимонний сік, оцет) на емальованих або нержавіючих частинах приладу.

## Очищення та заміна фільтрів

### Металеві фільтри для жиру

Якщо прилад використовується часто, металеві жирові фільтри слід перевіряти або чистити щомісяця. У разі частішого смаження або смаження у фритюрі скоротіть цей інтервал.

Не використовуйте прилад без належним чином встановлених металевих жирових фільтрів!

1. Зніміть металеві фільтри, як показано на мал. 1.
2. Ми рекомендуємо замочити металеві фільтри в теплій воді з миючим засобом, потім почистити м'якою щіткою, промити чистою водою і дати висохнути. Фільтри також можна мити в посудомийній машині, використовуючи програму нижче 60 °С. У цьому випадку необхідно уникати використання агресивних миючих засобів - алюмінієві фільтри можуть почорніти під впливом хімічної реакції.
3. Встановіть на місце висохлі фільтри.

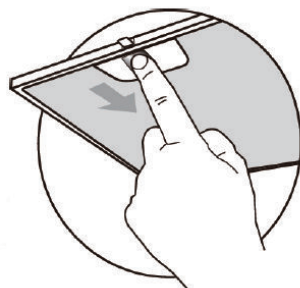
### Вугільний фільтр

Цей фільтр використовується тільки для режиму рециркуляції.

Фільтр містить активоване вугілля, яке поглинає запах, що виділяється. Через деякий час активне вугілля насичується, отже, його поглинаюча здатність зменшується. Цей фільтр не можна мити або очищати в інший спосіб.

Якщо прилад використовується часто, вугільний фільтр слід замінювати кожні 2-3 місяці. У разі частішого смаження або смаження у фритюрі цей інтервал слід скоротити.

1. Зніміть металеві фільтри, як показано на мал. 1.
2. Вугільні фільтри розташовані з обох боків двигуна. Поверніть фільтри, доки вони не зафіксуються (див. мал. 2).
3. Для заміни вугільного фільтра дійте у зворотному порядку.



Мал. 1

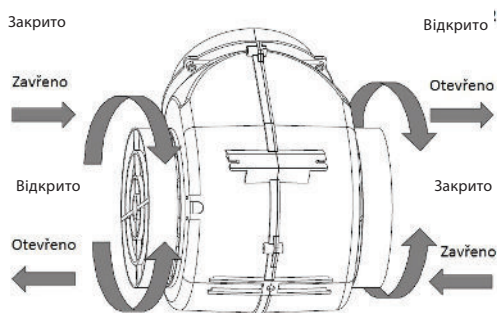


Fig. 2

**УВАГА!** Вугільні фільтри не входять до комплекту поставки.



## МОНТАЖ ПРИЛАДУ

### Увага!

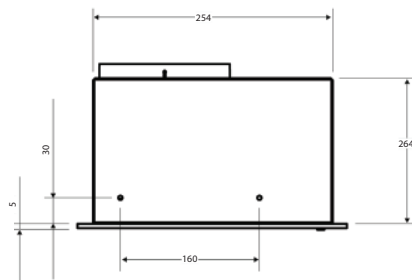
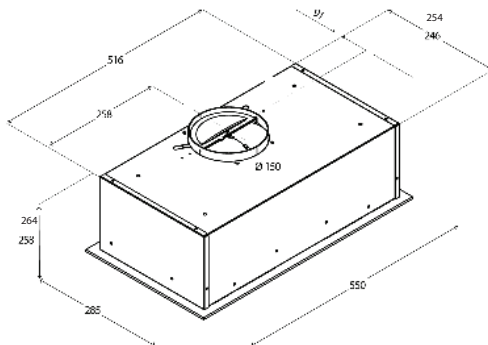
Небезпека ураження електричним струмом! Перед установкою від'єднайте шнур живлення від розетки. В іншому випадку існує ризик смерті або ураження електричним струмом.

- **Гарантія не поширюється на дефекти, спричинені неправильним встановленням.**
- Відповідальність за встановлення несе замовник, а не виробник.
- Виймайте витяжку з транспортної упаковки з максимальною обережністю, особливо для моделей, які комбіновані зі склом. Виріб має значну вагу, тому переміщення та встановлення витяжки повинно здійснюватися щонайменше двома людьми.
- Взимку та в холодну пору року перед першим увімкненням дайте витяжці стабілізуватися при кімнатній температурі протягом мінімум 1 години.
- Виробник не несе відповідальності за шкоду, заподіяну людям, тваринам або майну внаслідок неправильного встановлення.
- Всі елементи захисту повинні бути міцно закріплені на своїх місцях таким чином, щоб їх не можна було зняти без використання спеціальних інструментів.
- Встановлюйте прилад на відстані не менше 550 мм над електричними плитами або електричними варильними поверхнями та не менше 650 мм над газовими плитами або газовими варильними поверхнями.
- Витягнуте повітря не повинно виводитися в димохід, призначений для відводу димових газів і продуктів згоряння, або в шахту, призначену для вентиляції приміщень, в яких розташовані каміни.
- Будь-який вигин вентиляційної труби повинен бути  $\geq 120^\circ$ .
- Під час готування приміщення повинно добре провітрюватися.

### Підключення до електромережі

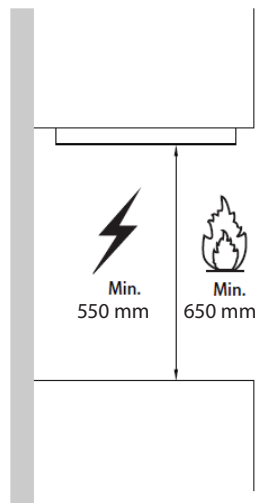
- Переконайтеся, що мережева напруга та захист від струму відповідають значенням, зазначеним на заводській табличці приладу.
- Використовуйте тільки заземлені розетки.
- Не використовуйте кілька розеток, вилок і подовжувачів.
- Штепсельна вилка шнура живлення на приладі повинна бути вільно доступна навіть після встановлення.
- Зміни у з'єднанні може виконувати лише кваліфікований фахівець.
- Електробезпека приладу може бути гарантована тільки в тому випадку, якщо захисна клема приладу підключена до захисного провідника електромережі.
- Виробник не несе відповідальності за шкоду, заподіяну людям або майну внаслідок відсутності або поганого захисного з'єднання.

### Габарити приладу

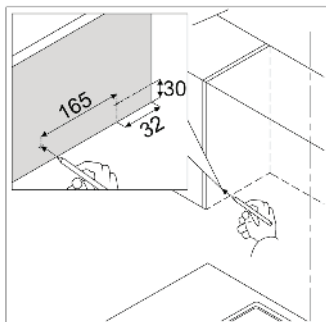


### Під час встановлення приладу виконайте такі дії:

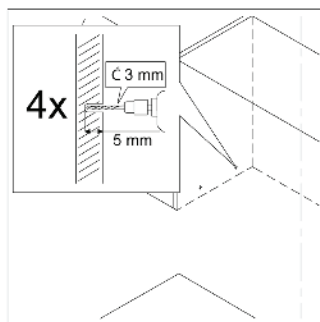
1. Перед першим використанням видаліть всю упаковку та маркетингові матеріали.
2. Відзначте необхідну висоту встановлення (550 мм для електричних і 650 мм для газових варильних панелей) на стіні за плитою або варильною поверхнею (мал. 3).
3. Просвердліть отвори і прикріпіть витяжку відповідно до мал. 4, 5, 6.
4. Після того, як витяжку повісили, встановіть гнучкий вихідний канал до вихідного отвору (мал. 7). За необхідності використовуйте перехідник діаметром 150/120 мм. Вставте другу частину гнучкого повітропроводу в отвір, підготовлений у стіні.
5. Підключіть шнур живлення до розетки.



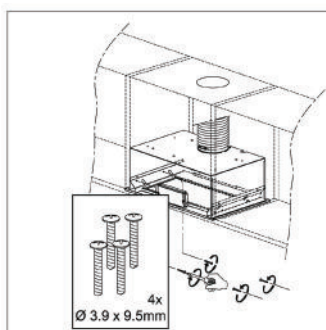
Мал. 3



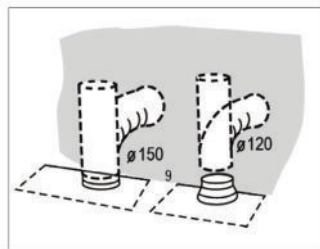
Мал. 4



Мал. 5



Мал. 6



Мал. 7

**Демонтаж**

Якщо ви розбираєте прилад, важливо виконувати дії в правильному порядку:

1. Спочатку від'єднайте шнур живлення від мережі (витягніть вилку з розетки або вимкніть автоматичний вимикач).
2. Згодом демонтуйте окремі частини витяжки в порядку, зворотному порядку встановлення приладу.

**УСУНЕННЯ НЕСПРАВНОСТЕЙ**

Опис дефекту	Можливі дифекти	Рішення
Лампи горять, але двигун не працює	Лопаті двигуна заблоковані	Зверніться до сервісного центру.
	Пошкоджено двигун або його важливі частини.	Зверніться до сервісного центру.
	Вилка неправильно або недостатньо вставлена в розетку.	Перевірте підключення штекера.
	Розетка не під напругою.	Переконайтеся, що розетка знаходиться під напругою, підключивши інший прилад.
Лампи не горять і двигун не працює на холостому ходу	Вилка неправильно або недостатньо вставлена в розетку.	Перевірте підключення вилки.
	Розетка не під напругою.	Переконайтеся, що розетка знаходиться під напругою, підключивши інший прилад.
Краплі жиру з металевих жиरोуловлювачів	Сильно забруднені фільтри. Небезпека пожежі!	Негайно очистити або замінити металеві жирові фільтри.
Прилад вібрує, коли він увімкнений	Пошкоджено лопаті двигуна.	Зверніться до сервісного центру.
	Двигун фіксується не швидко.	Зверніться до сервісного центру або швидко відремонтуйте двигун.
	Витяжка не прикріплена належним чином.	Швидко закріпіть витяжку.
Недостатня кількість витяжного повітря	Відстань між витяжкою та варильною поверхнею занадто велика.	Зменшити відстань між витяжкою та варильною поверхнею.
	Сильний протяг, занадто багато відкритих дверей або вікон.	Закрийте двері або вікна.
Перестав працювати двигун	Спрацював тепловий захист від перегріву двигуна.	Покращити вентиляцію приміщення, відкрити двері чи вікна або перевірити відстань між витяжкою та варильною поверхнею. За потреби збільшити відстань між витяжкою та варильною поверхнею.
Витяжка не врівень з поверхнею	Кронштейн витяжки не вирівняний або гвинти кронштейна затягнуті недостатньо міцно.	Перевірте рівень кронштейна або затягніть кріпильні гвинти і вирівняйте витяжку.

## СЕРВІСНИЙ ЦЕНТР

Обширне технічне обслуговування або ремонт, що вимагає доступу до внутрішніх частин виробу, повинен виконувати кваліфікований фахівець або сервісний центр.

## ЗАХИСТ ДОВКІЛЛЯ

- Надаємо перевагу переробці пакувальних матеріалів та старої техніки.
- Пакувальні матеріали можна утилізувати як відсортовані відходи.
- Утилізуйте поліетиленові пакети з поліетилену (ПЕ) як відсортовані відходи.

### Утилізація приладу після закінчення терміну його служби:



Цей прилад марковано відповідно до Європейської директиви 2012/19/ЄС про використані електричні та електронні прилади (відходи електричного та електронного обладнання - WEEE). Символ на виробі або його упаковці вказує на те, що з цим виробом не можна поводитися як з побутовими відходами. Його необхідно віднести до контейнерного парку для переробки електричного та електронного обладнання. Забезпечивши правильну утилізацію цього приладу, ви допоможете запобігти потенційним негативним наслідкам для навколишнього середовища і здоров'я людей, які можуть виникнути в результаті неналежної утилізації цього виробу. Утилізація повинна здійснюватися відповідно до правил утилізації відходів. Більш детальну інформацію про утилізацію цього приладу можна отримати в уповноваженому місцевому офісі або службі з утилізації побутових відходів або в магазині, де ви придбали прилад.

**CZ**

**Seznam servisních míst**

**SK**

**Zoznam servisných stredisiek**

**PL**

**Wykaz punktów serwisowych**

**UA**

**Перелік сервісних центрів**

## Ceská republika

Název	Ulice	PS	M <sup>o</sup> st o	Telefon	E-mail
Jindřich Valenta CONCEPT	Vysokomýtská 1800	565 01	Choceň	+420 465 471 400	servis@my-concept.cz

## Slovenská republika

Názov	Ulica	PS	Mesto	Telefón	E-mail
ELKO Valenta Slovakia, s.r.o.	Hurbanova 1563/23	911 01	Trenčín	+421 326 583 465	info@my-concept.sk

## Polska

Nazwa	Ulica	Kod	Miasto	Telefon	E-mail
Concept Polska sp. z o.o.	Ostrowskiego 30	53-238	Wrocław	+48 713 390 444	servis@my-concept.pl

## Україна

Назва	Вулиця	Код	Міст	Телефон	E-mail
ТОВ ЛМ БУВЕ УКР	Мик ли Кібальчича 2А	02218	Київ	+38 044 496 55 44	service@my-concept.com.ua

**CZ**

**Jindřich Valenta – Concept**

Vysokomýtská 1800, 565 01 Choceň

Tel. +420 465 471 400

[www.my-concept.cz](http://www.my-concept.cz)

**SK**

**ELKO Valenta – Slovakia, s.r.o.**

Hurbanova 1563/23, 911 01 Trenčín

Tel.: +421 326 583 465

[www.my-concept.sk](http://www.my-concept.sk)

**PL**

**CONCEPT POLSKA sp. z o.o.**

Ostrowskiego 30, 53-238 Wrocław

Tel.: +48 713 390 444

[www.my-concept.pl](http://www.my-concept.pl)

**LV**

**Verners VT Ltd.**

Piedrujas iela 5a, Rīga, Latvia

Tel. +371 67021021

e-pasts: [info@verners.lv](mailto:info@verners.lv), [www.verners.lv](http://www.verners.lv)

**UA**

**ТОВ ЛМ БУВЕ УКРАЇНА.**

Миколи Кібальчича 2а, Київ, Україна

Тел. +380 44 496-55-44

e-mail: [info@my-concept.com.ua](mailto:info@my-concept.com.ua)