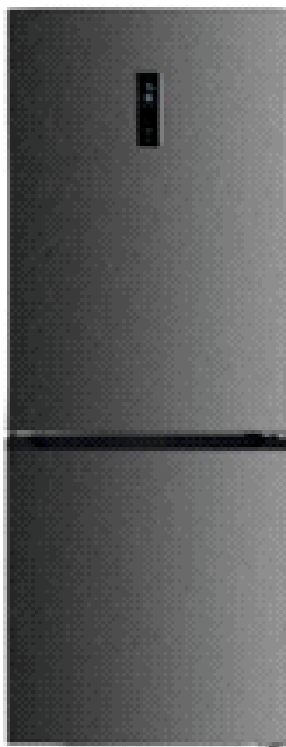


# GRÜNHelm

## ІНСТРУКЦІЯ З ЕКСПЛУАТАЦІЇ



### ХОЛОДИЛЬНИК ДВОКАМЕРНИЙ BRH-N185D60W

**UKR**

*Будь ласка, уважно прочитайте і збережіть інструкцію.*



ПРАВИЛА ТЕХНІКИ БЕЗПЕКИ .....	4
ЗАГАЛЬНИЙ ОПИС .....	11
ПЕРЕВІШУВАННЯ ДВЕРЦЯТ .....	12
ВСТАНОВЛЕННЯ .....	16
ІНТЕРФЕЙС КОРИСТУВАЧА .....	17
ЩОДЕННА ЕКСПЛУАТАЦІЯ .....	21
ТЕХНІЧНІ ХАРАКТЕРИСТИКИ .....	26

## **УКР**

### **ШАНОВНИЙ КОРИСТУВАЧІ!**

Ми вдячні Вам за Ваш вибір і довіру до продукції ТМ GRUNHELM.  
Сподіваємося, що і в майбутньому Ви будете вибирати товари нашої ТМ.  
Ми уважно ставимося до запитів та побажань покупців.  
Якщо у Вас виникнуть будь-які питання з користування приладом, будь ласка зверніться до цієї інструкції і уважно прочитайте її.

### **УВАГА!**

Недотримання наведених нижче попереджень може призвести до ураження електричним струмом або серйозних травм.

### **УВАГА!**

Цей продукт слід використовувати тільки у відповідності зі специфікаціями, наведеними в цьому посібнику. Використання, відмінне від зазначеного в ньому, може призвести до серйозних травм.

### **УВАГА!**

Виробник має право на внесення змін до дизайну, комплектації, а також до технічних характеристик виробу під час вдосконалення своєї продукції без додаткового повідомлення про ці зміни.

У технічних характеристика допускається похибка  $\pm 10\%$ .

З метою забезпечення Вашої безпеки і правильної експлуатації, перед встановленням і першим використанням пристрою, уважно прочитайте цей посібник з експлуатації, включно з порадами і попередженнями. Щоб уникнути непотрібних помилок і нещасних випадків необхідно, щоб кожен користувач пристрою був повністю ознайомлений з особливостями його експлуатації та правилами техніки безпеки. Зберігайте цю інструкцію і переконайтеся, що вона залишиться з пристроєм у разі його перевезення чи продажу, щоб будь-який користувач, який експлуатуватиме його впродовж усього строку служби, був добре ознайомлений із правилами експлуатації пристрою і правилами техніки безпеки.

Щоб забезпечити безпеку життя і збереження майна, дотримуйтеся правил безпечної експлуатації, викладених у цьому посібнику користувача, оскільки виробник не несе відповідальності за шкоду, заподіяну внаслідок недотримання вказівок.

### **Безпека дітей та осіб з обмеженими можливостями**

- Цей прилад можуть використовувати діти у віці від 8 років та особи з обмеженими фізичними, чуттєвими або розумовими можливостями або з недостатністю досвіду й знань, якщо вони перебувають під постійним наглядом або їх проінструктовано щодо безпечного використання приладу та вони розуміють можливі небезпеки. Діти не повинні бавитися з приладом.
- Очищення та обслуговування споживачем не повинні здійснювати діти без нагляду.
- Зберігайте упаковку поза зоною досяжності дітей. Існує небезпека удушення.
- Якщо Ви вирішили викинути пристрій, витягніть штепсельну вилку з розетки, відріжте кабель (якомога ближче до пристрою) і зніміть дверцята, щоб діти, які гратимуться з пристроєм, не постраждали від ураження електричним струмом або не зачипилися всередині пристрою.

- Якщо цей пристрій з магнітними дверними ущільнювачами призначений для заміни старого пристрою з пружинним замком (засувкою) на дверях або кришці, переконайтеся, що ця пружина непридатна для використання, перш ніж викидати старий пристрій. В такому стані старий пристрій не перетвориться на смертельну пастку для дитини.

### **Загальні правила техніки безпеки**

**ЗАСТЕРЕЖЕННЯ!** Стежте, щоб вентиляційні отвори в корпусі пристрою або у вбудованому пристрої не були перекриті будь-якими перепонами.

**ЗАСТЕРЕЖЕННЯ!** Не використовуйте механічні пристрої та інші засоби для прискорення процесу розморожування, крім тих, що рекомендовані виробником.

**ЗАСТЕРЕЖЕННЯ!** Уникайте пошкоджень контуру холодоагента.

**ЗАСТЕРЕЖЕННЯ!** Не користуйтеся всередині холодильних пристроїв іншими електричними пристроями (наприклад, для виробництва морозива), якщо вони не схвалені для цієї мети виробником.

**ЗАСТЕРЕЖЕННЯ!** Не торкайтеся лампи, якщо вона була ввімкнена впродовж тривалого періоду часу, оскільки вона може бути дуже гарячою.\*

- Не зберігайте у цьому пристрої вибухові речовини, зокрема аерозольні балончики з легкозаймистими речовинами.
- У контурі холодоагента пристрою міститься ізобутан (R600a) - природний газ із високим ступенем екологічної безпечності, який проте є легкозаймистим. Під час транспортування і встановлення пристрою переконайтеся, що жоден із компонентів контуру холодоагента не пошкоджений.
- Уникайте відкритого полум'я і джерел займання

\* Якщо камеру обладнано лампою.

- Ретельно провітруйте приміщення, в якому встановлено пристрій
- Зміна технічних характеристик або спроба внесення змін у конструкцію цього виробу в будь-який спосіб становлять небезпеку. Будь-яке пошкодження кабелю може спричинити коротке замикання, пожежу та/або ураження електричним струмом.
- Цей пристрій призначений для застосування в побутових і подібних умовах:
  - в кухнях для персоналу в магазинах, офісах та інших типах робочих приміщень;
  - у замських будинках та клієнтами у готелях, мотелях та інших типах житлових приміщень;
  - у міні-готелях типу «ночівля та сніданок»;
  - для надання послуг із забезпечення харчуванням та аналогічних послуг, не пов'язаних із роздрібною торгівлею.

**ЗАСТЕРЕЖЕННЯ!** Заміну будь-яких електричних компонентів (вилки, кабелю живлення, компресора тощо) повинні виконувати сертифіковані сервісні агенти або кваліфікований обслуговуючий персонал.

**ЗАСТЕРЕЖЕННЯ!** Лампа, що входить в комплект поставки цього пристрою, є "лампю спеціального призначення" і використовується лише для цього пристрою. Ця "лампа спеціального призначення" не призначена для побутового освітлення.\*

- Заборонено використовувати подовжувач кабелю живлення.
- Стежте за тим, щоб штепсельна вилка не була затиснута або пошкоджена задньою стінкою пристрою. Роздавлена або пошкоджена штепсельна вилка може перегрітися і спричинити пожежу.
- Переконайтеся, що є можливість доступу до штепсельної вилки пристрою.
- Не тягніть за електричний кабель.

\* Якщо камеру обладнано лампою.

- Якщо розетка погано закріплена, не вставляйте штепсельну вилку в розетку.

Існує ризик ураження електричним струмом або загоряння.

- Використання цього пристрою без лампи заборонено.
- Цей пристрій важкий. Будьте обережні під час його переміщення.
- Не витягайте предмети з морозильної камери і не торкайтеся їх вологими руками, оскільки це може призвести до пошкодження шкіри або обмороження.
- Уникайте тривалого впливу прямих сонячних променів на пристрій.

## Щоденна експлуатація

- Не ставте гарячі предмети на пластикові деталі пристрою.
- Не кладіть харчові продукти безпосередньо поруч із задньою стінкою.
- Заморожені продукти не повинні бути заморожені повторно після їх розморожування.\*\*
- Зберігайте фасовані заморожені продукти відповідно до інструкцій виробника заморожених продуктів.\*\*
- Потрібно суворо дотримуватися рекомендацій зі зберігання, наведених виробником пристрою. Див. відповідні інструкції.
- Не кладіть у морозильну камеру ємності з газованими напоями, оскільки через збільшення тиску ємність може вибухнути, що може спричинити пошкодження пристрою.\*\*
- Льодяники можуть спричинити обмороження, якщо їх вживати безпосередньо з пристрою.\*\*

## Догляд та очищення

- Перед проведенням профілактичного обслуговування необхідно вимкнути пристрій і витягти штепсельну вилку з розетки.
- Не очищуйте пристрій металевими предметами.
- Не користуйтеся гострими предметами для видалення інею з пристрою.

Користуйтеся пластиковим скребком.\*\*

\*\* Якщо пристрій має морозильну камеру.

- Регулярно перевіряйте дренажний канал у холодильній камері на наявність талої води. За потреби очистіть дренажний канал. Якщо дренажний канал закупорено, вода буде збиратися в нижній частині пристрою.\*\*\*

## **Встановлення**

**Важливо!** Під час підключення до електромережі дотримуйтесь інструкцій, зазначених у відповідних розділах.

- Розпакуйте пристрій і перевірте, чи немає на ньому пошкоджень. Не користуйтеся пристроєм, якщо він має пошкодження. негайно повідомте продавця пристрою про виявлені пошкодження. В цьому випадку збережіть упаковку.
- Перед підключенням пристрою рекомендовано зачекати щонайменше чотири години, щоб масло потрапило назад у компресор. Навколо пристрою повинна бути достатня циркуляція повітря, відсутність якої призводить до перегрівання. Для забезпечення достатньої вентиляції дотримуйтесь інструкцій з монтажу.
- Якщо можливо, дистанційні стрижні пристрою повинні бути розташовані впритул до стіни, щоб уникнути можливості торкатися або чіплятися за гарячі компоненти (компресор, конденсатор) та уникнути можливих опіків.
- Пристрій не можна розташовувати поруч із радіаторами або плитами.
- Після встановлення пристрою переконайтеся в наявності доступу до електричної розетки.

## **Технічне обслуговування**

- Будь-які електротехнічні роботи, необхідні для обслуговування пристрою, повинен виконувати кваліфікований електрик або інша компетентна особа.
- Технічне обслуговування пристрою повинен виконувати фахівець уповноваженого сервісного центру; необхідно використовувати лише оригінальні запасні частини.

\*\*\* Якщо пристрій має відділення для зберігання свіжих продуктів.



### Поради щодо енергозбереження

- Не ставте в пристрій гарячі продукти/страви;
- Не зберігайте продукти близько один до одного, оскільки це перешкоджає циркуляції повітря;
- Переконайтеся, що продукти не торкаються задньої поверхні камери (або камер);
- Якщо буде відключено електропостачання, не відчиняйте дверцята пристрою;
- Не відчиняйте дверцята пристрою часто;
- Не тримайте дверцята відчиненими занадто довго;
- Не налаштовуйте термостат на максимально низьку температуру;
- Деякі аксесуари, зокрема висувні контейнери, можна зняти, щоб отримати більший об'єм для зберігання і зменшити споживання енергії.

### Захист довкілля



Цей пристрій не містить газів, здатних пошкодити озоновий шар, ні в контурі холодоагента, ні в ізоляційних матеріалах. Пристрій заборонено викидати разом із побутовими відходами та сміттям. Ізоляційна піна містить легкозаймисті гази: утилізацію пристрою необхідно здійснювати відповідно до розпоряджень місцевих органів влади з утилізації пристроїв. Не допускайте пошкодження холодильного агрегату, особливо теплообмінника. Матеріали, з яких виготовлено цей пристрій та які позначено символом , придатні для вторинної переробки.



Цей символ на пристрої або на його упаковці свідчить про те, що цей пристрій не повинен потрапити на переробку як побутове сміття. Замість цього його необхідно передати у відповідний приймальний пункт для подальшої утилізації електричного та електронного обладнання. Забезпечивши належну утилізацію цього пристрою, Ви допоможете запобігти можливим негативним наслідкам для довкілля і здоров'я людей, які інакше можуть бути спричинені неправильною утилізацією цього пристрою.

Для отримання докладнішої інформації про переробку цього виробу зверніться до місцевих органів влади, до служби утилізації побутових відходів або в магазин, в якому Ви придбали цей виріб.

### **Пакувальні матеріали**

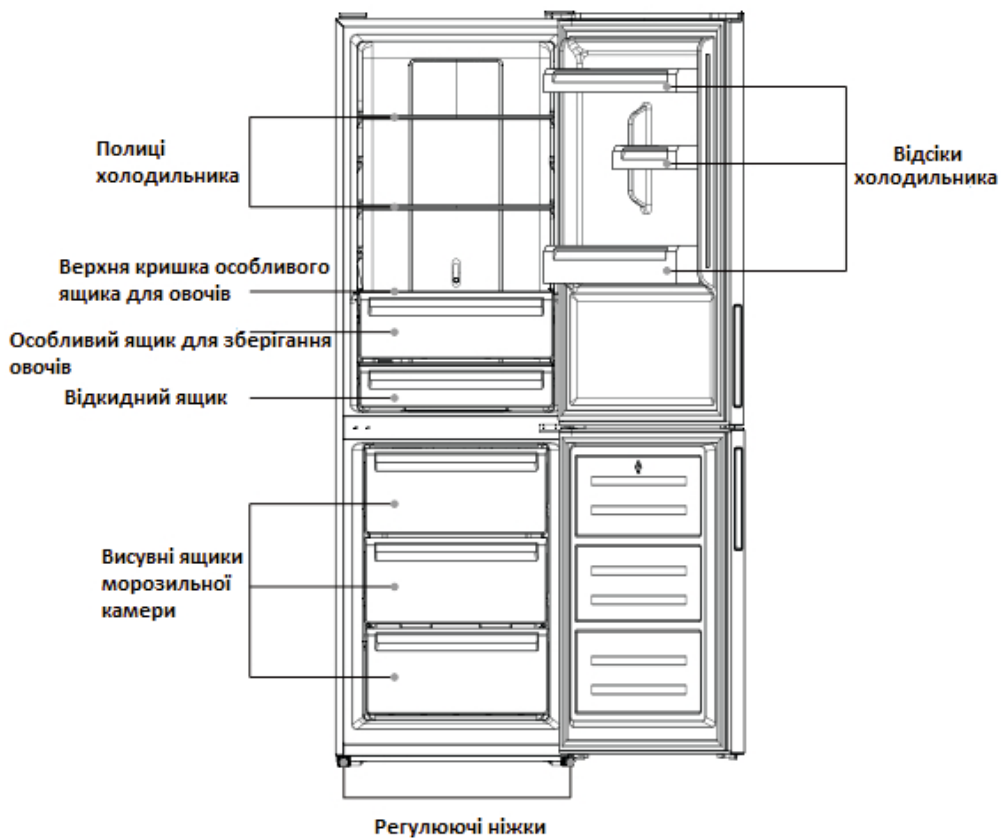
Матеріали з символом придатні для вторинної переробки. Упаковку необхідно утилізувати у відповідних контейнерах для збирання відходів.

### **Утилізація пристрою**

- 1 - Витягніть штепсельну вилку з розетки.
- 2 - Відріжте електричний кабель і викиньте його.

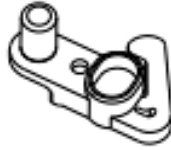
Імпортер - уповноважений представник: ПП «БУДПОСТАЧ».  
Адреса: 02099, Україна, м.Київ, вул. Бориспільська, 9-Е, кім. 314.  
Претензії від споживачів приймає імпортер, тел. 0 800 200 222,  
сайт: budpostach.ua. Виробник: Хома Еплаенсіс Ко., ЛТД  
Адреса: Норз Шендхуї Індастрі Зоне, Наньтоу,  
Чжуншань, Гуандун, Китай. Вироблено: 01.03.2024 р  
Не містить шкідливих для здоров'я речовин.  
Умови зберігання дивитись у інструкції до товару.  
Для побутового використання.  
Гарантійний термін: 36 місяців. Термін служби: 5 років.







Мал 1



Мал 2



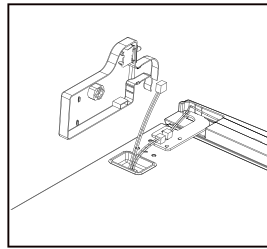
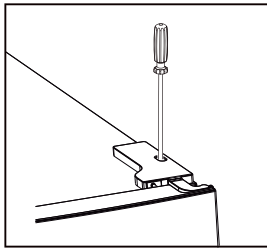
Мал 3

**Мал 1.** Ліва петля с кришкою - 1шт.

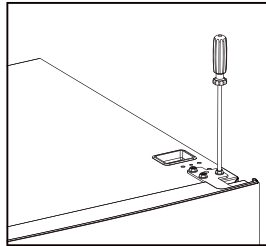
**Мал 2.** Ліва допоміжна запчастина до верхньої частини дверей - 1шт.

**Мал 3.** Ліва допоміжна запчастина до нижньої частини дверей - 1шт.

1. Відкрутіть верхню кришку петлі та від'єднайте роз'єми дверного сполучення і джгута проводів, що під'єднані.

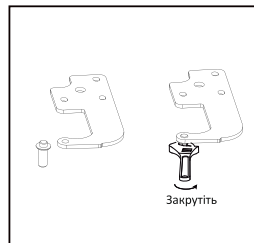
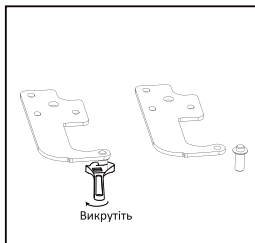


2. Відкрутіть верхню петлю дверей холодильника.

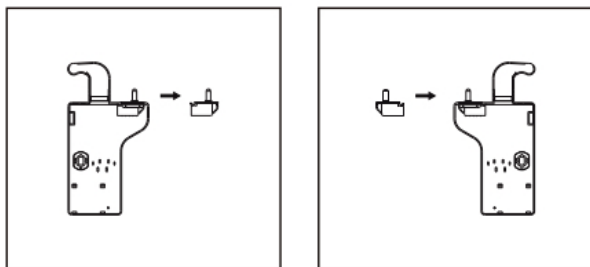


3. Викрутіть гвинт за допомогою викрутки і переверніть петлю.

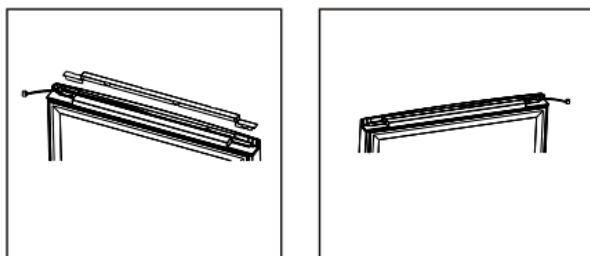
Потім встановіть гвинт на іншу сторону петлі та встановіть дротову гільзу на іншу сторону.



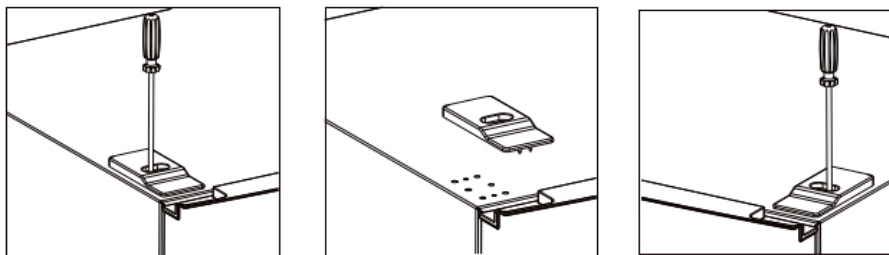
4. Знайдіть в сумці для аксесуарів вимикач та перемістіть дверний вимикач від правої кришки петлі до лівої кришки петлі.



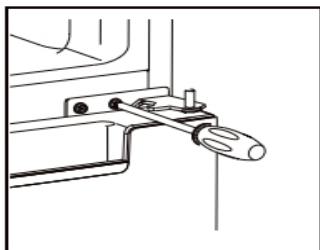
5. Зніміть покриття у верхній частині дверей і перемістіть джгут з правого на лівий бік, а потім поставте назад покриття.



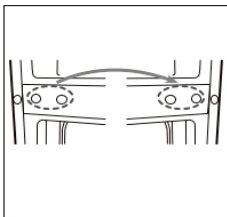
6. Перемістіть верхню кришку з лівого місця на праву сторону.



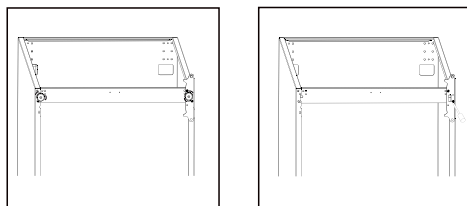
7. Зніміть верхні дверцята, вийміть шурупи з середньої петлі за допомогою хрестоподібної викрутки, потім зніміть нижні двері.



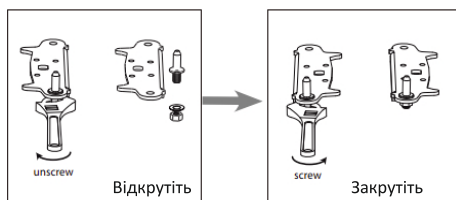
8. Переверніть отвори петель з лівої на праву сторони.



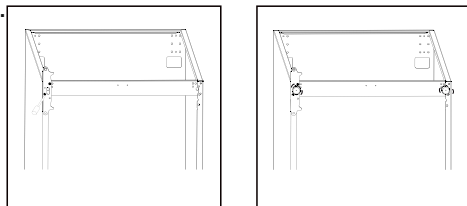
9. Відкрутіть нижню петлю. Потім від'єднайте регульовані ніжки з двох сторін.



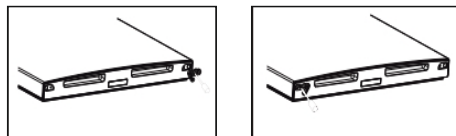
10. Відкрутіть та зніміть гвинт нижньої петлі, поверніть пластину (кронштейн) та переустановіть (поставте на місце).



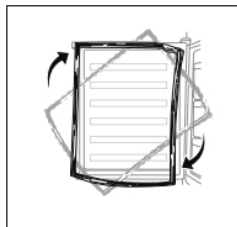
11. Перевстановіть пластини приладу та нижній гвинт петлі. Перемістіть обидві рухомі ніжки.



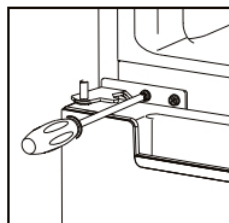
12. Зніміть доводчики з нижньої частини верхньої та нижньої дверей, а потім візьміть нові допоміжні доводчики з мішечка для аксесуарів та встановіть їх на ліву сторону.



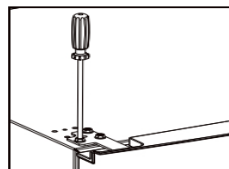
**13.** Від'єднайте ущільнювач дверей холодильника й морозильної камери та приєднайте його після обертання.



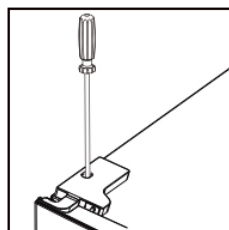
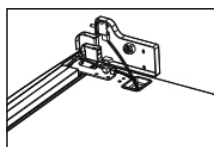
**14.** Встановіть нижні двері, відрегулюйте та закріпіть середню петлю на дверях.



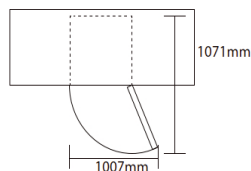
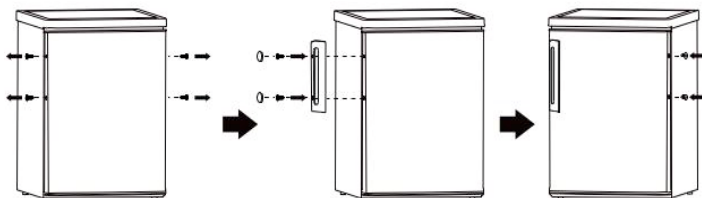
**15.** Замініть верхні двері, будь ласка переконайтесь, що двері вирівняні з холодильником, адже від цього, буде залежати, наскільки щільно прилягатиме ущільнювач дверей, що в свою чергу буде впливати на закриття дверей. Потім з'єднайте двері з холодильником, міцно зафіксувавши верхню петлю.



**16.** З'єднайте джгути від дверей і холодильника. Потім замініть верхню кришку петлі. Перш ніж загвинчувати кришку, підключіть клеми дверного вимикача.



Встановіть зовнішню ручку дверей (якщо зовнішня ручка йде в комплекті з даною моделлю)



## Рекомендації щодо місця під час встановлення холодильника

- Залиште достатньо місця для відкриття дверей.
- Залиште не менше 50 мм вільного місця з двох боків та ззаду холодильника.

**Розташування**

Встановлюйте пристрій в такому місці у приміщенні, де температура відповідає кліматичному класу, зазначеному на табличці з технічними даними пристрою:

Кліматичний клас	Температура у приміщенні
SN	від +10°C до +32°C
N	від +16°C до +32°C
ST	від +16°C до +38°C
T	від +16°C до +43°C

**Місце розташування**

Пристрій потрібно встановлювати подалі від джерел тепла, таких як радіатори, бойлери, прямі сонячні промені тощо. Переконайтеся, що повітря може вільно циркулювати навколо задньої стінки пристрою.

Для забезпечення найкращої продуктивності, якщо пристрій розташовано під навислим настінним модулем, мінімальна відстань між верхньою частиною пристрою і настінним модулем повинна бути щонайменше 100 мм. Однак в ідеальному варіанті пристрій не повинен бути розташований під навислими настінними модулями. Точне вирівнювання по горизонталі забезпечують за допомогою однієї або кількох регульовальних ніжок, які є опорами пристрою.

**Увага!**

Після встановлення пристрою необхідно забезпечити можливість його відключення від електромережі, тому потрібно забезпечити вільний доступ до електричної розетки.

**Підключення до електромережі**

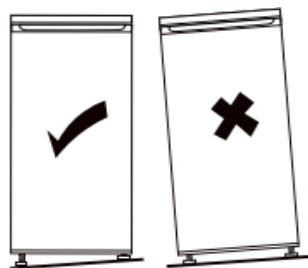
Перед підключенням переконайтеся, що напруга і частота, зазначені на заводській табличці, відповідають напрузі й частоті Вашої електромережі. Цей пристрій повинен бути заземлений. Для цієї мети штепсельну вилку оснащено відповідним контактом. Якщо розетка побутової електромережі не заземлена, підключіть пристрій до окремого проводу заземлення відповідно до чинних нормативів, проконсультувавшись із кваліфікованим електриком. Виробник не несе ніякої відповідальності в разі недотримання вищезазначених заходів безпеки. Цей пристрій відповідає директивам ЄЕС.



## Вирівнювання холодильника

Для цього вирівняйте дві регульовані ніжки в передній частині приладу.

Якщо пристрій не вирівняно, то двері і магнітні ущільнювачі не будуть належним чином закриватися.



## ІНТЕРФЕЙС КОРИСТУВАЧА

### Користування панеллю управління

#### 1.1 Кнопка керування

А. Кнопка налаштування температури холодильної камери.

В. Кнопка налаштування температури морозильної камери.

С. Кнопка тимчасового припинення роботи / вибору режимів / блокування / розблокування.

#### 1.2 LED дисплей

① Область відображення температури холодильної камери.

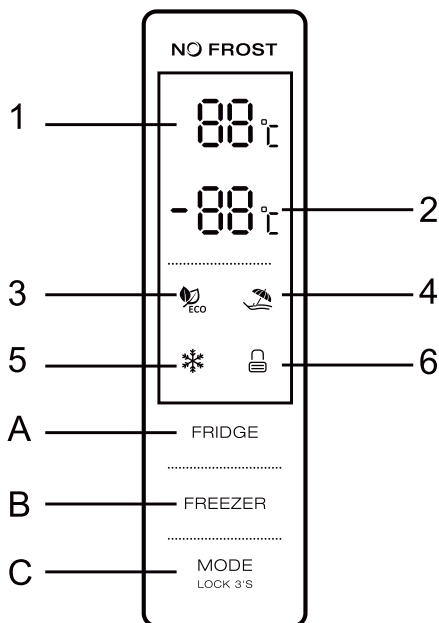
② Область відображення температури морозильної камери.

③ Режим ECO.

④ Режим Відпустки.

⑤ Позначка швидкого заморожування (охолодження), (Режим Супер).

⑥ Значок блокування / розблокування.



#### 2.0 Умови користування режимами

а. Панель управління буде освітлюватися на всі 100% протягом 3 секунд, яка точно працює у відповідності до налаштувань (режимів та температури які ви обрали) перед виключення холодильника. Система буде автоматично блокуватися через 25 секунд після останнього функціонування кнопки на панелі холодильника.

Після блокування, світло панелі погасне через 2 хвилини після останньої роботи кнопки (роботи з панеллю управління).

б. На дисплеї відобразатимуться задані температури холодильника і морозильної камери.

## **2.1 Дисплей**

2.1.1 Після відкриття дверей холодильного відсіку, панель буде освітлюватися протягом 2 хвилин.

2.1.2 Панель засвічується після будь якого натискання кнопки, тоді як вимикається освітлювання через 2 хвилини після останньої вашої операції на панелі управління.

2.1.3 Відображення дисплею під час нормальної роботи

Температурне відображення холодильного відсіку: Встановлюється температура поточного налаштування.

Температурне відображення морозильної камери: Встановлюється температура поточного налаштування.

## **3.0 Пояснення кнопок**

### **3.1 Температурне відображення холодильного відсіку**

Температурне відображення холодильного відсіку:

Дана кнопка працює, коли холодильник працює як в Супер режимі, так і в режимі який був заданий користувачем. Після введення необхідної температури холодильного відсіку кнопка почне блимати.

Торкаючись клавіш послідовно, температура буде змінюватися в круговій послідовності : «2°C, 3°C, 4°C, 5°C, 6°C, 7°C, 8°C, після вашого вибору температури, ви спостерігатимете 5-секундне миготіння, що в свою чергу означатиме остаточне регулювання вашого вибору.

### **3.2 Температурне відображення морозильної камери**

Дана кнопка працює, коли холодильник працює як в Супер режимі, так і в режимі який був заданий користувачем. Після введення необхідної температури морозильного відсіку кнопка почне блимати. Торкаючись клавіш послідовно, температура буде змінюватися в круговій послідовності від -14°C до -22°C, після вашого вибору температури, ви спостерігатимете 5-секундне миготіння, що в свою чергу означатиме остаточне регулювання вашого вибору.

### **3.3 Режими**

Торкаючись клавіш послідовно, режими холодильника буде змінюватися в круговій послідовності: «Режим ЕСО – Режим Відпустка – Режим Супер – Режим Користувача» . Після вашого вибору режиму, ви спостерігатимете 5-секундне миготіння, що в свою чергу означатиме остаточне регулювання вашого вибору.

### 3.4 Натискання кнопок

Після кожного натискання кнопки, ви будете чути короткий звуковий сигнал. Всі кнопки будуть дійсні тільки в режимі розблокування панелі задач.

### 3.5 Блокування / Розблокування

Натисніть кнопку РЕЖИМ і утримуйте її протягом 3 секунд, щоб заблокувати інші дві кнопки, після звукового сигналу значок «Блокування» опиниться в заблокованому режимі.

Щоб розблокувати, натисніть кнопку РЕЖИМ і утримуйте її протягом 3 секунд, значок «Блокування» буде знаходитись у режимі розблокування, одразу ж, як ви почуєте звуковий сигнал. У режимі розблокування всі кнопки функціонують.

Якщо протягом 25 секунд не буде проведена жодна операція, дисплей буде заблокований автоматично.

Утримуйте кнопку РЕЖИМ, щоб розблокувати дисплей.

### 4.0 Режим ECO

Натисніть кнопку РЕЖИМ, щоб обрати ECO режим . Після 5-ти секундного миготіння, значок ECO почне становитися яскравіше, що в свою чергу призведе до підтвердження і функціонування ECO режиму. В ECO режимі, холодильник буде автоматично встановлювати температури в холодильному відсіку - 5°C, в свою чергу, в морозильній камері буде становити -18°C. Окрім кнопки РЕЖИМ, інші кнопки не будуть реагувати на жодне натискання. Натисніть кнопку РЕЖИМ, щоб вийти з режиму ECO .

### 4.1 Режим Відпустка

Натисніть кнопку РЕЖИМ, щоб обрати Супер режим. Після 5-ти секундного миготіння, режим Супер буде підтвердженим.

В режимі Супер, кнопка Морозильна Камера не буде реагувати на натискання.

#### Для виходу з режиму Супер:

- Відрегулюйте режим за допомогою кнопки РЕЖИМ.
- Або через 50 годин режим Супер, холодильник автоматично зупинить роботу даного режиму та перейде до попередньої установки.

**Корисна підказка:** якщо ви плануєте заморозити велику кількість продуктів за один раз, будь ласка, встановіть наперед режим Супер, на 24 години.

**Увага:** В режимі Супер, холодильнику буде тяжко функціонувати. Таким чином, шум холодильника буде трохи вищим, ніж при звичайній його роботі.

### 5.0 Звуковий сигнал при відкритті дверей холодильника

Якщо дверцята холодильника (верхні) знаходяться відкритими протягом 60 секунд, періодично виникатиме звуковий сигнал, поки двері не будуть закриті.

### 3.4 Натискання кнопок

Після кожного натискання кнопки, ви будете чути короткий звуковий сигнал. Всі кнопки будуть дійсні тільки в режимі розблокування панелі задач.

### 3.5 Блокування / Розблокування

Натисніть кнопку РЕЖИМ і утримуйте її протягом 3 секунд, щоб заблокувати інші дві кнопки, після звукового сигналу значок «Блокування» опиниться в заблокованому режимі.

Щоб розблокувати, натисніть кнопку РЕЖИМ і утримуйте її протягом 3 секунд, значок «Блокування» буде знаходитись у режимі розблокування, одразу ж, як ви почуєте звуковий сигнал. У режимі розблокування всі кнопки функціонують.

Якщо протягом 25 секунд не буде проведена жодна операція, дисплей буде заблокований автоматично.

Утримуйте кнопку РЕЖИМ, щоб розблокувати дисплей.

### 4.0 Режим ECO

Натисніть кнопку РЕЖИМ, щоб обрати ECO режим . Після 5-ти секундного миготіння, значок ECO почне становитися яскравіше, що в свою чергу призведе до підтвердження і функціонування ECO режиму. В ECO режимі, холодильник буде автоматично встановлювати температури в холодильному відсіку - 5°C, в свою чергу, в морозильній камері буде становити -18°C. Окрім кнопки РЕЖИМ, інші кнопки не будуть реагувати на жодне натискання. Натисніть кнопку РЕЖИМ, щоб вийти з режиму ECO .

### 4.1 Режим Відпустка

Натисніть кнопку РЕЖИМ, щоб обрати Супер режим. Після 5-ти секундного миготіння, режим Супер буде підтвердженим.

В режимі Супер, кнопка Морозильна Камера не буде реагувати на натискання.

#### Для виходу з режиму Супер:

- Відрегулюйте режим за допомогою кнопки РЕЖИМ.
- Або через 50 годин режим Супер, холодильник автоматично зупинить роботу даного режиму та перейде до попередньої установки.

**Корисна підказка:** якщо ви плануєте заморозити велику кількість продуктів за один раз, будь ласка, встановіть наперед режим Супер, на 24 години.

**Увага:** В режимі Супер, холодильнику буде важко функціонувати. Таким чином, шум холодильника буде трохи вищим, ніж при звичайній його роботі.

### 5.0 Звуковий сигнал при відкритті дверей холодильника

Якщо дверцята холодильника (верхні) знаходяться відкритими протягом 60 секунд, періодично виникатиме звуковий сигнал, поки двері не будуть закриті.

### **Перед першим застосуванням Очищення внутрішніх поверхонь**

Перед першим застосуванням пристрою ретельно вимийте його внутрішні поверхні та всі внутрішні аксесуари теплою водою з додаванням невеликої кількості нейтрального мила, щоб усунути типовий запах нового виробу, а потім ретельно просушіть.

**Важливо!** Не використовуйте мийні засоби або абразивні порошки, оскільки вони можуть пошкодити зовнішню поверхню пристрою.

### **Заморожування свіжих продуктів**

\* Морозильна камера підходить для заморожування свіжих і зберігання заморожених продуктів, а також продуктів, які потребують глибокої заморозки впродовж тривалого часу.

\* Помістіть свіжі продукти для заморожування в нижнє відділення.

\* Максимальна кількість продуктів, які можуть бути заморожені за 24 години, зазначена на табличці приладу.

\* Процес заморожування триває 24 години: протягом даного періоду часу, забороняється збільшувати кількість замороженої продукції.

### **Зберігання заморожених продуктів**

При першому включенні або після тривалого періоду невикористання приладу, перед тим як покласти продукти до морозильної камери, необхідно встановити режим сильного охолодження і почекати не менше 2 годин.

**ВАЖЛИВО!** У разі ненавмисного розморожування, наприклад, при відключенні електроенергії, більш тривалому, ніж зазначено в технічних характеристиках, розморожену продукцію необхідно спожити або приготувати в найкоротші терміни, після чого готові страви заморозити.

### **Розморожування**

Заморожені продукти глибокої заморозки перед приготуванням, необхідно розморозити в холодильній камері або залишити розморожуватися при кімнатній температурі, в залежності від запасу часу. Продукти невеликого розміру можуть бути приготовані в замороженому вигляді.

В даному випадку, приготування займе більше часу.

### **Корисні поради щодо використанню холодильника**

#### **Поради щодо заморожування продуктів**

Для досягнення оптимальної заморозки продуктів, ви можете скористатися порадами, які подані нижче:

1. Максимальна кількість продуктів, яка може бути заморожена протягом 24 годин зазначена на інформаційній таблиці приладу.

2. Процес заморожування займає 24 години. Протягом даного періоду часу забороняється збільшувати кількість замороженої продукції.
3. Рекомендується заморожувати тільки якісні, свіжі і вимиті продукти.
4. Рекомендується фасувати продукти невеликими порціями для забезпечення їх повного і швидкого заморожування і наступного розморожування тільки необхідної кількості.
5. Рекомендується загорнути продукти в алюмінієву фольгу або поліетилен і переконатися в цілісності упаковки.
6. Не рекомендується розташовувати свіжі незаморожені продукти впритул до вже заморожених, так як це, підвищить температуру останніх.
7. Пісні продукти зберігаються довше жирних, сіль знижує час зберігання продуктів.
8. Намерзлий лід на продуктах при їх вживанні безпосередньо з морозильної камери може викликати обмороження.
9. Рекомендується вказувати тип продукту на упаковці кожного продукту для полегшення пошуку.
10. Рекомендується вказувати дату заморожування на упаковці кожного продукту для контролю часу зберігання.

### **Зберігання замороженої продукції**

Для досягнення оптимальної заморозки продуктів, ви можете скористатися порадами, які подані нижче:

Переконайтеся, що здобуті заморожені продукти зберігалися в магазині належним чином.

Забезпечте максимально короткий час транспортування заморожених продуктів з магазину до розміщення в морозильній камері.

Не відкривайте двері камери занадто часто і на тривалий час.

Після розморожування продукти швидко псуються і не можуть бути заморожені повторно. Перевищення терміну зберігання, зазначеного на упаковці продукту, не допускається.

### **Охолодження свіжих продуктів**

Скористайтеся даними порадами задля кращої роботи приладу:

1. Забороняється зберігати у холодильній камері теплі продукти і рідини які випаровуються.
2. Необхідно накривати або упаковувати продукти, які мають сильний запах.

### **Зберігання в холодильній камері**

Корисні поради:

1. Охолоджені продукти (всіх типів) загорніть в поліетиленові пакети і помістіть на скляні полиці, над ящиком для овочів.

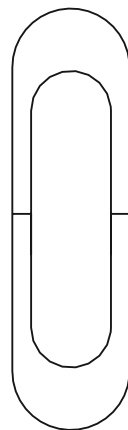
2. В цілях безпеки не рекомендується зберігати такі продукти більше двох днів.
3. Приготовлені продукти, холодні страви і т. д. прикрийте і поставте на будь-яку полицю.
4. Фрукти і овочі ретельно вимийте і помістіть в спеціальний ящик.
5. Масло і сири помістіть в спеціальні вакуумні контейнери або загорніть в алюмінієву фольгу або поліетиленову плівку для запобігання потрапляння повітря.
6. Бутильоване молоко повинно бути закрито кришкою і зберігатися на дверних полицях холодильника.
7. Якщо такі продукти як: банани, картопля, цибуля і часник не поміщені в поліетиленові пакети, вони не повинні зберігатися в холодильнику.

### Свіжа зона, контроль за температурою

- Температуру свіжості можна регулювати відповідно до типу зберігання продуктів у контейнерах.
- Перемістіть ручку знизу вгору, температура в свіжій зоні буде поступово знижуватися.
- Якщо ручка розміщена в положенні «CRISPER» (оптимального налаштування рівня вологості), свіжа зона може функціонувати як більш сприятлива зона та підтримувати відповідну температуру та рівень вологості для фруктів та овочів.
- Ручка розміщена в положенні «CHILLER» (тримає температура близько  $0^{\circ}$ ), буде підходити для короткочасного зберігання риби чи іншої свіжої їжі. Їжа зберігатиметься свіжою, але буде не замороженою, дана функція, є найкращим вибором для зберігання свіжих продуктів.
- Поради: Коли ви вибираєте функцію "CHILLER", рекомендується встановити температуру холодильника нижче  $4^{\circ}\text{C}$ . А час для зберігання встановити не більше 3 днів, це необхідно задля найкращого збереження свіжості продуктів.



CHILLER



CRISPER

### Очищення

З гігієнічних міркувань, регулярно мийте внутрішню поверхню приладу та всі його аксесуари.

Обережно! Під час чищення прилад не повинен бути підключений до електромережі. Для запобігання небезпеки ураження електричним струмом!

Перед чищенням вимкніть прилад та вийміть вилку з розетки, або вимкніть його автоматичним вимикачем або запобіжником. Ніколи не чистіть прилад за допомогою парового очищувача. Вологість може накопичуватися в електричних компонентах, небезпека, ураженням електричним струмом!

Гарячі пари можуть призвести до пошкодження пластикових деталей. Пристрій повинен бути сухим, перш ніж він буде знову підключений до мережі.

Важливо! Ефірні масла та органічні розчинники можуть пошкодити пластикові частини, наприклад лимонний сік або сік з апельсинової шкірки, жирної кислоти, миючі засоби, що містять оцтову кислоту.

- Не дозволяйте таким речовинам торкатися деталей приладу.

- Не використовуйте абразивні очисники для очищення.

- Вийміть їжу з холодильника. Зберігайте її у прохолодному місці, добре накрийте.

- Вимкніть прилад та вийміть вилку з мережі, або вимкніть за допомогою автоматичного вимикача чи запобіжника.

- Очистіть прилад та внутрішні аксесуари тканиною та теплою водою.

Після очищення протріть прісною водою, потім протріть насухо.

- Після того, як прилад буде чистий та сухий можна продовжувати його експлуатацію.

### Умови зберігання

Зберігайте виріб в сухому приміщенні, при температурі від +5°C до +40°C, з відносною вологістю повітря не більше 80%.

За умови правильного встановлення виробу, експлуатації та періодичного сервісного обслуговування, що проводиться авторизованим сервісним центром, виробник гарантує безпечну роботу даного виробу на протязі 3 років. Адресу авторизованого сервісного центру у Вашому місті або регіоні Ви можете знайти на вкладці до гарантійного талону.

### Усунення несправностей

Обережно! Перед усуненням несправностей відключіть пристрій від електромережі. Усунення несправностей, опис яких не наведено в цьому посібнику, повинен виконувати лише кваліфікований електрик або компетентний фахівець.

**Важливо!** Під час нормального функціонування виникають певні звуки (компресор, циркуляція холодоагента).



Проблема	Можлива причина	Спосіб усунення
Пристрій не функціонує	Ручку регулятора температури встановлено в положення "0".	Для ввімкнення пристрою поверніть ручку регулятора температури в інше положення.
	Штепсельна вилка не вставлена в розетку або прилягає нещільно	Вставте штепсельну вилку в розетку
	Запобіжник перегорів або несправний	Перевірте запобіжник; замініть, якщо потрібно.
	Несправна електрична розетка	Несправність розетки повинен усунути електрик.
Продукти занадто теплі.	Неправильно налаштовано температуру.	Будь ласка, ознайомтеся з розділом "Налаштування температури".
	Дверцята були відчинені впродовж тривалого періоду часу.	Відчиняйте дверцята лише на необхідний час.
	Упродовж останніх 24 годин у пристрій поклали велику кількість теплих продуктів.	Тимчасово переведіть регулятор температури на холодніший режим.
	Пристрій перебуває поруч із джерелом тепла.	Будь ласка, ознайомтеся з розділом "Встановлення і місце розташування".
Пристрій охолоджує занадто сильно	Регулятор температури налаштовано на надмірно холодний режим	Тимчасово переведіть регулятор температури на тепліший режим.
Нетипові шуми	Пристрій встановлено нерівно.	Відрегулюйте ніжки, щоб вирівняти пристрій.
	Апарат торкається стіни або інших предметів.	Трохи відсуньте пристрій.
	Деталь, наприклад, труба, на задній стінці пристрою торкається іншої деталі пристрою або стіни.	Якщо необхідно, обережно відведіть деталь.
Вода на підлозі	Дренажний отвір закупорено.	Див. розділ «Очищення».
Бічна панель гаряча	Конденсатор розташований за цією панеллю.	Це нормальне явище.

**Увага!** Якщо проблема виникне повторно, зверніться в сервісний центр.

Модель	BRH-N185D60W
Номинальна потужність	100 Вт
Номинальна напруга	~ 220 - 240 В
Номинальна частота	50/60 Гц
Номинальний струм	0,7 А
Кліматичний клас	N
Мін/макс. Температура навколишнього середовища для роботи	~ 16 - 38 °С
Мін/макс. температура, в холодильнику	~ 0 - 8 °С
Мін/макс. температура в морозильній камері	~ -18 - 24 °С
Захист від ураження електрострумом	клас I
Клас енергоспоживання	A +
Заморожування	3 кг / 24 г
Енергоспоживання	0,622 кВт/24 г
Рівень шуму	40 дБ
Тип холодоагенту	R600A
Теплоізоляція	циклопентанова
Управління	електронний/зовнішній дисплей
Кількість дверей	2 шт
Розміщення морозильної камери	нижче
Корисний обсяг холодильної камери	199 л
Корисний об'єм морозильної камери	116 л
Корисний загальний об'єм	315 л
Система охолодження	No-frost
Тип розморожування	автоматичний
Автономний час роботи	20 год
Кількість полиць холодильної камери	2 шт
Кількість лотків холодильної камери	2 шт
Кількість полиць на дверях	3 шт
Кількість лотків морозильної камери	3шт
Колір	білий
Вага нетто / брутто (+/-10%)	62 /68 кг
Габаритні розміри (ШхГхВ)	600x665x1840 мм
Розміри упаковки (ШхГхВ)	640x715x1931 мм

## ГАРАНТІЙНІ УМОВИ

Звертаємо Вашу увагу, що протягом гарантійного терміну електроприлад буде прийнятий на безкоштовне сервісне обслуговування або ремонт при дотриманні наступних умов:

- Гарантійні зобов'язання здійснюються при наявності правильно заповненого гарантійного талона із зазначенням в ньому дати продажу, серійного номера моделі, печатки (штампу) торгуючої організації, підпису продавця. При відсутності у Вас правильно заповненого гарантійного талона ми будемо змушені відхилити Ваші претензії щодо якості даного виробу.
- Щоб уникнути непорозумінь переконливо просимо Вас перед початком роботи з приладом уважно ознайомитися з керівництвом по експлуатації.
- Звертаємо Вашу увагу на виключно побутове призначення виробу.
- Умови гарантії не передбачають періодичне технічне обслуговування, встановлення та налаштування виробу вдома у власника.
- Гарантійний термін експлуатації виробу становить 36 місяців. Цей строк обчислюється з дня продажу через роздрібну мережу.
- Наші гарантійні зобов'язання поширюються тільки на несправності виявлені протягом гарантійного терміну і обумовлені виробничими, технологічними, та конструктивними дефектами, тобто допущеними з вини компанії-виробника.

# БРАЦІЇ ПІВЛІТ

## ГАРАНТІЙНИЙ ТАЛОН

Найменування виробу та моделі \_\_\_\_\_

Серійний номер \_\_\_\_\_

Підпис  
торгівельної організації

Дата продажу \_\_\_\_\_

Правовою основою даних гарантійних забор'язань є діюче Законодавство

Гарантійний строк експлуатації виробу 36 місяців з дня продажу роздрібною мережею.

Протягом гарантійного терміну, власник має право на безкоштовне усунення несправностей, які є наслідком виробничих дефектів.

**Без пред'явлення гарантійного талону та накладної, гарантійний ремонт не проводиться. При неповнійстю заповненому талоні він вилучається сервісним центром, а претензії по якості товару не приймаються.**

Товар отриманий в справному стані, без зовнішніх пошкоджень, у повній комплектності, перевірений в моїй присутності, претензій по якості не маю, з умовами гарантійного обслуговування ознайомлений та згодний.

ПІВ \_\_\_\_\_ Підпис \_\_\_\_\_

Гарантійні забор'язання не поширюються в наступних випадках

Недотримання користувачем положень інструкції по експлуатації та використання виробу не за призначенням.

При наявності механічних пошкоджень корпусу, тріщин, сколів, та пошкоджень, що викликані дією агресивних середовищ, високих температур, а також при попаданні чужорідних тіл і рідини в корпус виробу.

На частини виробу, які вийшли з ладу через несвоєчасне періодичне обслуговування виробу, а також в результаті ремонту виробу, виконаного не в гарантійному сервісному центрі.

При несправностях, викликаних внаслідок нормального зносу виробу.

При несправностях, викликаних внаслідок перенавантаження або неправильного використання, що спричинило вихід з ладу частини виробу.

При спробах самостійного ремонту виробу в гарантійний період.

При відсутності, пошкодженні або зміні серійного номеру на виробі або гарантійному талоні, або при їх неточності.

## Гарантійні зв'язання

Підприємство виробник гарантує нормальну роботу виробу протягом 36 місяців з дня продажу при дотриманні правил експлуатації та обслуговування, передбачених інструкцією з експлуатації.

При виявленні відкритих виробничих дефектів у виробі споживачеві слід звернутися в майстерню гарантійного ремонту, а в разі відсутності такої - в магазин, що продав виріб, для відправки в гарантійний сервісний центр.

- Протягом гарантійного терміну несправності, не викликані порушенням правил експлуатації, усуваються безкоштовно.

- За відсутності на гарантійних талонах дати продажу завіреною печаткою магазину, термін гарантії вираховується з дати випуску виробу. По питаннях, пов'язаних з комплектністю і упаковокю виробу, необхідно звернутися в торгівельну організацію, де була зроблена покупка.

- Гарантійний талон може бути вилучений лише механіком підприємства, що здійснює гарантійний ремонт і лише при усуненні дефекту або ремонту виробу.

- Всі претензії по якості будуть розглянуті лише після перевірки виробу в сервісному центрі.

## Сервісні центри «GRUNHELM»

**Київ**  
вул. Машингосторська, 1  
моб. тел. (050) 446-88-70; 498-16-89; 498-14-15

**Олександрія**  
вул. Кірова, 157  
моб. тел. (095) 281-52-04

**Біла Церква**  
вул. Сичегого провирія 72-а  
моб. тел. (050) 384-84-12

**Вінниця**  
вул.Чечова 45  
моб. тел. (050) 313-81-75

**Бориспіль**  
вул.Підгір'я 87  
моб. тел. (030) 312-80-17

**Гостомель**  
вул. Свято-Порирська 141П  
моб. тел. (050) 472-87-56

**Дніпро**  
вул. Хмельницька 27  
моб. тел. (050) 418-37-01; (056) 371-21-39

**Житомир**  
вул. Вольська 7/1  
моб. тел. (050) 233-90-54

**Запоріжжя**  
вул. Чубанова, 1  
моб. тел. (050) 352-53-81

**Із Франківськ**  
вул. Шота Руставелі, 1  
моб. тел. (095) 283-01-55; тел. (0342) 71-07-91

**Івано-Франківськ**  
вул. Митрополита Івана  
моб. тел. (050) 418-35-88

**Кам'янець-Подільський**  
Хмельницьке шосе, 38  
м. тел. (095) 284-03-96; тел. (03846) 9-17-73; 9-15-73

**Кропивницький**  
вул. Мелледева, 15  
моб. тел. (050) 289-01-99; тел. (222) 22-17-28

**Ковель**  
вул. Братська, 113-В

**Коростень**  
вул. Шатришанська, 69  
моб. тел. (095) 281-43-76

**Корсунь-Шевченківський**  
вул. Рослава-Мудрого 343  
моб. тел. (050) 435-80-36

**Павлопіль (Котковськ)**  
вул.50 років Жовтня 216  
моб. тел. (095) 471-83-23; тел. (04882) 5-51-23

**Кременчук**  
вул.Підгір'я 2  
моб. тел. (095) 283-93-18; тел. (06264) 3-12-12

**Кривий Ріг**  
вул.Кайдацька, 2  
моб. тел. (050) 387-38-16

**Львів**  
вул.Підгір'я 2  
моб. тел. (050) 385-01-32; тел. (0332) 78-59-33

**Лубини**  
вул. П. Лубенського, 49  
моб. тел. (095) 419-93-33

**Львів**  
вул. Б.Хмельницького, 228  
моб. тел. (050) 388-47-13

**Миколаїв**  
вул. Миколаївська  
моб. тел. (050) 353-86-15

**Мілітополь**  
вул. Профінансера Ів/2/1  
моб. тел. (050) 383-2-20; тел. (0619) 42-11-61

**Миколаїв**  
вул. Авангарда 2 а  
моб. тел. (095) 283-14-88

**Нікополь**  
вул. Коперзітвана 1  
моб. тел. (095) 283-93-17; тел. (05662) 3-90-47

**Нова Каховка**  
вул. Заводська, 2р  
моб. тел. (095) 534-72-05; тел. (05449) 7-24-84

**Одеса**  
Новомосковська дорога, 3  
моб. тел. (050) 419-43-07; тел. (048) 728-74-80

**Одеса**  
вул. 9 Січня, 1  
моб. тел. (050) 351-41-69

**Рівне**  
вул. Курчатова, 34  
моб. тел. (050) 237-49-93; тел. (0362) 64-23-70

**Сарни**  
вул. Героїв Берестечна, 3

**Сіула**  
вул. Мічуріна 32  
моб. тел. (050) 313-78-84; тел. (4725) 2-05-05

**Суми**  
вул. Прокоф'єва, 19  
моб. тел. (066) 365-97-03; тел. (0542) 65-86-29

**Тернопіль**  
вул. Тавришанська, 30  
моб. т. тел. (097) 700-04-87

**Ужгород**  
вул. О.Беласівка, 1 (генератор "електровидигир")  
моб. тел. (050) 359-85-76; тел. (0312) 66-12-90

**Умань**  
вул. Леваневського, 26а  
моб. тел. (050) 317-65-30

**Харків**  
наб. Сабуровська, 5  
моб. тел. (050) 418-66-92; тел. (057) 738-69-37

**Херсон**  
вул. Полінова, 27  
моб. тел. (095) 274-69-41; тел. (0552) 42-30-70

**Хмельницький**  
вул. Підгір'я, 59  
моб. тел. (099) 205-11-26

**Хуст**  
вул. Тимирязева, 37  
моб. тел. (095) 268-20-77

**Черкаси**  
вул. 30 років Перемоги, 5/1  
моб. тел. (050) 383-21-06

**Чернівці**  
вул. Яковинця, 3а  
моб. тел. (095) 281-20-52; т. / факс (0372) 58-66-02

**Чернівці**  
вул. Бука, 45  
моб. тел. (050) 312-13-04

**Шепетівка**  
вул. Лазо, 25/1  
моб. тел. (050) 312-50-10

**Шостка**  
вул. Шевченко, 51  
моб. тел. (050) 325-22-87







**GRÜNHELM**