

Hisense

life reimagined

ІНСТРУКЦІЯ З ЕКСПЛУАТАЦІЇ

Перед початком експлуатації цього пристрою уважно прочитайте цей посібник і збережіть його для подальшого використання

RB440N4GBE RB440N4WFF

UA

Українська

Зміст

Попередження й заходи безпеки	2	Використання приладу .	24
Встановлення нового приладу.....	11	Корисні поради й підказки	27
Зміна напрямку відкривання дверцят.....	12	Чищення та догляд	29
Опис приладу	17	Усунення несправностей	31
		Утилізація приладу	33



Попередження й заходи безпеки

Задля власної безпеки та правильного використання перед встановленням і початком експлуатації приладу уважно прочитайте цей посібник користувача з усіма порадами та попередженнями. Щоб уникнути помилок і нещасних випадків, переконайтеся, що всі особи, які використовують прилад, добре ознайомлені з його роботою та функціями безпеки. Збережіть цей посібник користувача. У разі переміщення або продажу приладу залишайте його разом із приладом, щоб кожен користувач протягом усього терміну його експлуатації був належним чином ознайомлений з особливостями його використання та заходами безпеки.

Задля безпеки життя й майна зберігайте застережні заходи з цього посібника користувача, оскільки виробник не несе відповідальності за пошкодження, спричинені бездіяльністю.

Безпека дітей та інших осіб, за якими потрібний нагляд

- Відповідно до стандарту EN

Прилад можна використовувати дітям віком від 8 років і особам з обмеженими фізичними, тактильними або розумовими можливостями чи без належних знань і досвіду, якщо вони перебувають під наглядом або інформовані про безпечне використання приладу та

розуміють пов'язану з цим небезпеку. Не дозволяйте дітям грати з приладом. Чищення приладу й догляд за ним не слід доручати дітям без нагляду.

Діти віком від 3 до 8 років можуть класти продукти в охолоджувальні прилади й діставати їх.

- Відповідно до стандарту IEC

Цей прилад не призначено для використання особами (зокрема, дітьми) з обмеженими фізичними, тактильними або розумовими можливостями чи без належних знань і досвіду, окрім випадків, коли вони перебувають під наглядом або отримали інструкції від осіб, відповідальних за їхню безпеку.

- Стежте, щоб діти не гралися з приладом.

- Не підпускайте дітей до елементів упакування, оскільки вони можуть призвести до задушення.

- У разі утилізації приладу витягніть штепсель із розетки, обріжте з'єднувальний кабель (якнайближче до приладу) і зніміть дверцята, щоб діти, граючись, не постраждали від ураження електричним струмом або не закрилися всередині.

- Якщо ви встановлюєте цей прилад із магнітним ущільнювачем дверцят на місце старого приладу з пружинним замком (фіксатором) на дверцятах або кришці, обов'язково виведіть із ладу пружинний замок, перш ніж утилізувати старий прилад. Так він не стане смертельною пасткою для дітей.

Загальні правила безпеки

- **ПОПЕРЕДЖЕННЯ!** Цей прилад призначено для побутового або подібного застосування, наприклад:
 - на кухнях, призначених для працівників магазинів, офісів або інших робочих середовищ;
 - на фермах і в готелях, мотелях або інших житлових приміщеннях;
 - у готелях типу «ліжко та сніданок»;
 - у закладах громадського харчування та місцях оптової торгівлі.
- **ПОПЕРЕДЖЕННЯ!** Не зберігайте в цьому приладі вибухові речовини, як-от аерозольні балончики з легкозаймистою рідиною.
- **ПОПЕРЕДЖЕННЯ!** Пошкоджений шнур живлення необхідно замінити у виробника, його сервісного агента або іншого

кваліфікованого спеціаліста, щоб запобігти виникненню небезпеки.

• **ПОПЕРЕДЖЕННЯ!** Усуньте перешкоди, які можуть блокувати вентиляційні отвори в корпусі приладу або у вбудованій конструкції. • **ПОПЕРЕДЖЕННЯ!** Не використовуйте механічні прилади й інші засоби для пришвидшення процесу розморожування, окрім рекомендованих виробником.

• **ПОПЕРЕДЖЕННЯ!** Не пошкоджуйте холодильний контур. • **ПОПЕРЕДЖЕННЯ!** Не користуйтеся електричними приладами, окрім рекомендованих виробником, усередині камер для зберігання продуктів.

• **ПОПЕРЕДЖЕННЯ!** Холодоагент та ізолюючий газ — легкозаймисті речовини. Утилізацію приладу здійснюйте лише в авторизованому центрі утилізації відходів. Не підносьте до вогню.

• **ПОПЕРЕДЖЕННЯ!** Під час встановлення приладу простежте, щоб шнур живлення не було затиснуто або пошкоджено.

• **ПОПЕРЕДЖЕННЯ!** Не розміщуйте розгалужувачі або подовжувачі позаду приладу.

Заміна ламп освітлення

• **ПОПЕРЕДЖЕННЯ!** Користувачу не слід самостійно замінювати лампу освітлення! Якщо лампа освітлення пошкоджена, зверніться до служби підтримки клієнтів по допомогу.

Це попередження стосується лише холодильників із лампами освітлення.


Холодоагент

Холодильний контур приладу містить холодоагент ізобутан (R600a) — екологічно безпечний, однак легкозаймистий природний газ. Під час транспортування та встановлення приладу переконайтеся, що компоненти холодильного контуру не пошкоджені.

Холодоагент (R600a) — легкозаймиста речовина.

• **ПОПЕРЕДЖЕННЯ!** В ізоляційних матеріалах холодильників міститься холодоагент і газ. Тільки спеціалісти можуть утилізувати холодоагент і газ, оскільки ці речовини здатні призвести до травмування очей або займання. Щоб утилізувати виріб відповідно до норм, переконайтеся, що трубки холодильного контуру не пошкоджені.



Символ  є попередженням і вказує на те, що холодоагент та ізолюючий газ — це легкозаймисті речовини.

ПОПЕРЕДЖЕННЯ! Пожежо- й вибухонебезпечні матеріали

Якщо холодильний контур пошкоджено, виконайте зазначені далі дії.

— Уникайте будь-яких джерел відкритого вогню або займання.

— Ретельно провітріть приміщення, у якому розташовано прилад.

Небезпечно змінювати технічні характеристики приладу або модифікувати його.

Будь-яке пошкодження шнура може призвести до короткого замикання, пожежі та/або ураження



Електрична безпека

електричним струмом.

1. Заборонено подовжувати шнур живлення.
2. Переконайтеся, що штепсель не пошкоджений і не роздавлений.
Пошкоджений або роздавлений штепсель може

призвести до перегрівання та пожежі.

3. Переконайтеся, що мережевий штепсель приладу розміщений у зоні доступу.

4. Не тягніть за мережевий кабель.

5. Якщо розетка не закріплена міцно, не вставляйте штепсель у неї. Це може призвести до ураження електричним струмом або пожежі.

6. Заборонено використовувати прилад без кришки внутрішньої лампи освітлення.

7. Холодильник потрібно підключати лише до однофазного змінного струму напругою 220~240 В із частотою 50 Гц. Якщо коливання напруги в місці проживання користувача настільки великі, що напруга виходить за межі цього діапазону, слід застосовувати автоматичний стабілізатор напруги змінного струму потужністю понад 350 Вт. Для холодильника потрібно використовувати окрему спеціальну розетку, а не підключати його до звичайної розетки разом з іншими електричними приладами. Штепсель приладу потрібно вставляти в розетку із заземленням.

Щоденне використання

- Не зберігайте всередині приладу займисті рідини або газу. Вони можуть вибухнути.
- Не використовуйте всередині приладу інші електричні пристрої (зокрема, електричні прилади для виготовлення морозива, міксери тощо).
- Вимикаючи прилад, завжди виймайте штепсель із розетки. Не тягніть за кабель.
- Не кладіть гарячі предмети біля пластикових компонентів цього приладу.
- Не розміщуйте продукти харчування безпосередньо біля отворів для випуску повітря на задній стінці

приладу.

- Зберігайте заздалегідь упаковані заморожені продукти відповідно до інструкцій їхніх виробників.
- Необхідно неухильно дотримуватися рекомендацій виробників приладів щодо зберігання. Див. відповідні інструкції щодо зберігання.
- Не розміщуйте газовані або шипучі напої в морозильній камері, оскільки в такому разі на контейнер діє тиск, що може спричинити його вибух і призвести до пошкодження приладу.
- Якщо заморожені продукти споживати відразу з морозильної камери, можна отримати обмороження.
- Не розміщуйте прилад під прямим сонячним промінням.
- Не запалюйте біля приладу свічки, лампи й інші предмети з відкритим полум'ям, щоб не підпалити його.
- Прилад призначений для зберігання продуктів харчування та/або напоїв для звичайного побутового використання, як описано в цьому посібнику. Будьте обережні під час переміщення приладу, оскільки він важкий.
- Не виймайте продукти з морозильної камери та не торкайтеся їх, якщо у вас вологі руки, оскільки це може спричинити опіки шкіри або обмерзання.
- Заборонено ставати на підставку, контейнери, дверцята тощо.
- Заборонено повторно заморожувати продукти, що вже розмерзлися.
- Не споживайте фруктовий лід або кубики льоду відразу з морозильної камери, оскільки це може спричинити обмороження рота й губ.
- Щоб продукти не випали та не пошкодили прилад, не перевантажуйте полиці на дверцятах і не кладіть надто багато продуктів у шухляди для фруктів і овочів.

- Цей охолоджувальний прилад не призначено для використання у вбудованому вигляді.

Увага!

Догляд і чищення

- Перш ніж здійснювати обслуговування приладу, вимкніть його та вийміть мережевий штепсель із розетки.
- Не використовуйте для очищення приладу металеві предмети, пароочисники, ефірні олії, органічні розчинники або абразивні мийні засоби.
- Не використовуйте гострі предмети, щоб видаляти лід із приладу. Натомість використовуйте пластиковий скребок.

Встановлення

Важливо!

- Щоб правильно здійснити електричне підключення, дотримуйтесь інструкцій, зазначених у цьому посібнику. Розпакуйте прилад і переконайтесь у відсутності пошкоджень.
- Не підключайте прилад, якщо він пошкоджений. Одразу повідомте про можливі пошкодження приладу працівників магазину, де його було придбано. У такому разі зберігайте упакування.
- Перш ніж підключати прилад, рекомендовано зачекати принаймні чотири години, щоб мастило потрапило назад у компресор.
- Слід забезпечити достатню циркуляцію повітря навколо приладу, інакше можливе перегрівання. Щоб забезпечити достатню вентиляцію, дотримуйтесь відповідних інструкцій щодо встановлення.
- Задня частина виробу не має розташовуватися надто близько до стіни, щоб не впливати на роботу теплих компонентів (компресора, конденсатора) і попередити виникнення пожежі. Дотримуйтесь інструкцій щодо встановлення.

-
- Прилад не повинен розташовуватися біля радіаторів або плит.
 - Після встановлення приладу переконайтеся, що мережевий штепсель розташований у зоні досяжності.

Технічне обслуговування

- Будь-які електромонтажні роботи в рамках технічного обслуговування приладу повинні виконуватися кваліфікованим електриком або фахівцем.
- Обслуговування цього виробу слід здійснювати в авторизованому сервісному центрі. Слід використовувати лише оригінальні запасні частини.
 - 1) Якщо прилад обладнано системою без утворення інею та льоду.
 - 2) Якщо прилад містить морозильну камеру.

Встановлення нового приладу

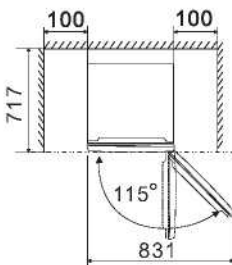
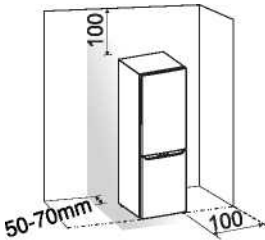
Перш ніж використовувати прилад уперше, ознайомтеся з описаними далі порадами.

Вентиляція приладу



Щоб підвищити ефективність системи охолодження та заощадити електроенергію, потрібно підтримувати достатню вентиляцію навколо приладу для розсіювання тепла. Для цього навколо холодильника має бути достатньо місця.

Рекомендовано, щоб відстань від задньої поверхні до стіни становила 50–70 мм, від верхньої поверхні — принаймні 100 мм, а від бічних поверхонь до стін — принаймні 100 мм, а також потрібно забезпечити достатньо місця перед холодильником, аби дверцята відчинялися на 115° (як показано на наведених нижче схемах).



Примітка.

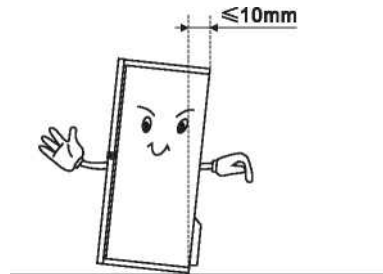
• Цей прилад правильно функціонує в умовах кліматичного класу від SN до ST, показаного в таблиці нижче. Він може працювати неправильно, якщо його залишити при температурі вище або нижче зазначеного діапазону на довгий час.

Клас	Температура
SN	від +10 °С до +32 °С
N	від +16°С до +32 °С
ST	від +16°С до +38°С

- Розташуйте прилад у сухому місці, щоб уникнути пошкодження через надмірну вологу.
- Не розташуйте прилад під прямим сонячним промінням, дощем або на морозі. Розташуйте прилад подалі від джерел тепла, як-от печей, вогню або обігрівачів.

Вирівнювання приладу

- Щоб підняти холодильник на достатній рівень і забезпечити циркуляцію повітря в задній нижній частині приладу, можливо, знадобиться відрегулювати ніжки. Ви можете зробити це вручну або за допомогою відповідного гайкового ключа.
- Щоб дверцята зачинялися самі, відхиліть верхню поверхню приладу назад приблизно на 10 мм.



Зміна напрямку відкривання дверцят

Сторону відкривання дверцят можна змінити з правої, як установлено виробником, на ліву, якщо цього вимагає місце встановлення.

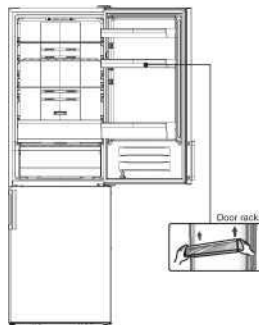
Попередження! Під час зміни напрямку відкривання дверцят прилад повинен бути відключений від електромережі. Переконайтеся, що штепсель витягнутий із розетки.

Вам знадобляться наведені нижче інструменти.

Не входять у комплект	
	
Торцевий ключ (8 мм)	Викрутка з тонким лезом
	
Хрестоподібна викрутка	Гайковий ключ (8 мм)

• За необхідності можна покласти холодильник на задню поверхню, щоб отримати доступ до нижньої частини. Необхідно розташувати його на м'якому упакованні з пінопласту або аналогічного матеріалу, щоб не пошкодити задню панель. Щоб змінити напрямок відкривання дверцят, рекомендовано дотримуватися наведених нижче вказівок. Різні моделі можуть відповідати різним малюнкам. Моделі буде вказано на зображенні. Якщо деякі частини не зображено на малюнку, проігноруйте відповідний опис.

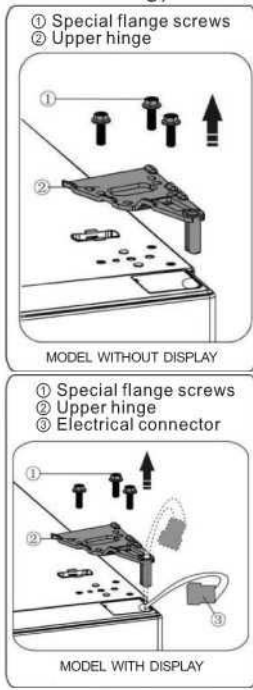
1. Розташуйте холодильник вертикально. Відкрийте верхні дверцята, зніміть із них полички, щоб уникнути їх пошкодження, і закрийте дверцята.



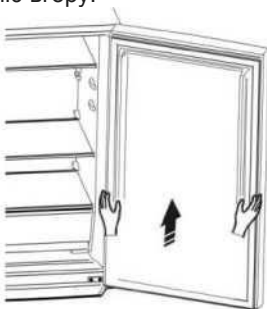
2. Вийміть деталь 1 і змініть деталь 2 з правої верхньої сторони холодильника.



3. Викрутіть гвинт 1 і змініть петлю 2. Коли на дверцятах холодильника є дисплей, потрібно протягнути з'єднувач 3 через отвір петлі 2. (Підтримуйте верхні дверцята руками під час встановлення.)

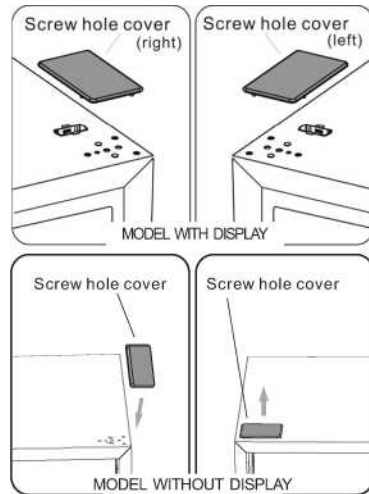


4. Зніміть верхні дверцята з середньої петлі. Для цього обережно підніміть їх вгору. Потім розташуйте верхні дверцята на рівній поверхні панеллю вгору.

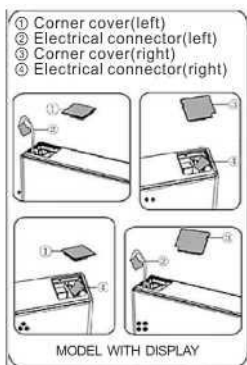


5. Коли на дверцятах холодильника є дисплей, візьміть заглушку отвору для гвинта (праворуч) з поліетиленового пакета та розташуйте її на верхній правій стороні корпусу холодильника. Потім зніміть

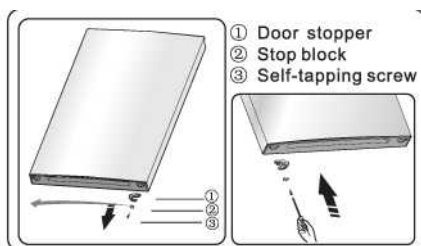
заклушку отвору для гвинта (ліворуч) з верхньої лівої сторони приладу та покладіть її в поліетиленовий пакет. Коли на дверцятах холодильника немає дисплея, змістіть заглушку отвору для гвинта з лівого боку праворуч і закріпіть її з правого боку.



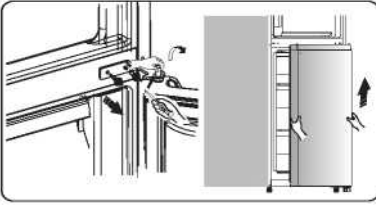
6. Коли на дверцятах холодильника є дисплей, зніміть деталь 1 із верхньої лівої сторони верхньої кришки та вийміть її 2. Потім зніміть деталь 3, а деталь 4 розташуйте на верхній правій стороні верхньої кришки. Перегляньте вищевказаний крок і встановіть деталь 3 і деталь 4 на верхній лівій частині верхньої кришки. Розташуйте деталь 1 на верхній правій стороні верхньої кришки. Якщо на дверцятах холодильника немає дисплея, пропустіть цей крок.



7. Викрутіть гвинт 3 і вийміть деталі 2 та 1. Установіть наданий для заміни в поліетиленовому пакеті лівий фіксатор дверцят 4 і деталь 2 (фіксуючий блок) на ліву сторону за допомогою гвинта 3. Зберігайте деталь 1 із приладом для подальшого використання.

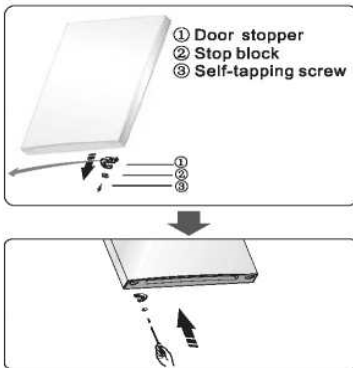


8. Викрутіть гвинти, які кріплять середню петлю, і зніміть її. Потім зніміть нижні дверцята

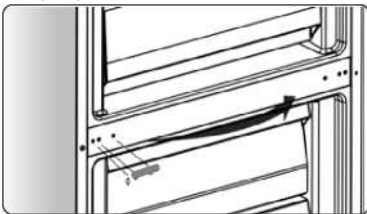


9. Розташуйте нижні дверцята на рівній поверхні панеллю вгору. Викрутіть гвинт 3 і вийміть деталі 2 та 1. Установіть наданий для заміни в поліетиленовому пакеті лівий фіксатор дверцят 4 і деталь 2 (фіксуючий блок) на ліву сторону за допомогою гвинта. Зберігайте деталь 1 із приладом для подальшого використання.

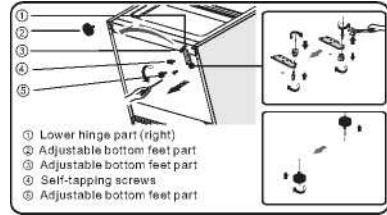
10. Перемістіть заглушки отворів для



гвинтів із середньої захисної панелі з лівої сторони на праву як показано на рисунку нижче.



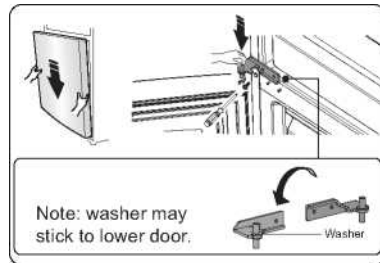
11. Нахиліть холодильник назад і вийміть деталь 2.



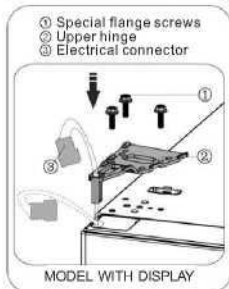
12. Зніміть деталь 3 зі стрижня нижньої петлі, викрутіть стрижень нижньої петлі, установіть його на зворотне розташування отворів і зафіксуйте. Потім установіть деталь 3 на стрижень нижньої петлі.

13. Замініть компоненти, установлені на кроці 11, установіть деталь 1 на ліву сторону та закріпіть їх за допомогою гвинтів 4. Потім установіть деталь 2.

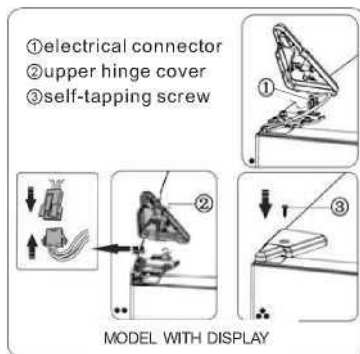
14. Обережно вставте нижні дверцята на стрижень нижньої петлі й утримуйте їх. Поверніть середню петлю на 180°, переставте шайбу на осі на нижню сторону, відповідно відрегулюйте середню петлю, а потім установіть її, переконавшись, що нижні дверцята надійно зафіксовано.



15. Перемістіть верхні дверцята у відповідне положення, а потім закріпіть деталь 2 гвинтами 1. Перш ніж зафіксувати деталь 2, протягніть з'єднувач 3 через петлю 2 (див. крок 3). (Підтримуйте верхні дверцята руками під час встановлення.)



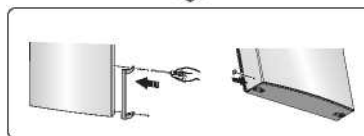
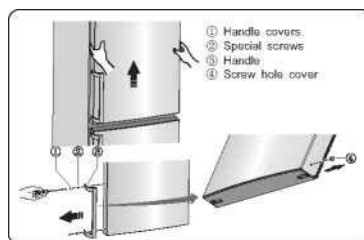
16. Підключіть електричний роз'єм 1, як показано на малюнку, а потім зафіксуйте деталь 2 гвинтом 3 (див. крок 2).



17. Відкрийте верхні дверцята, установіть полиці, а потім закрийте дверцята.

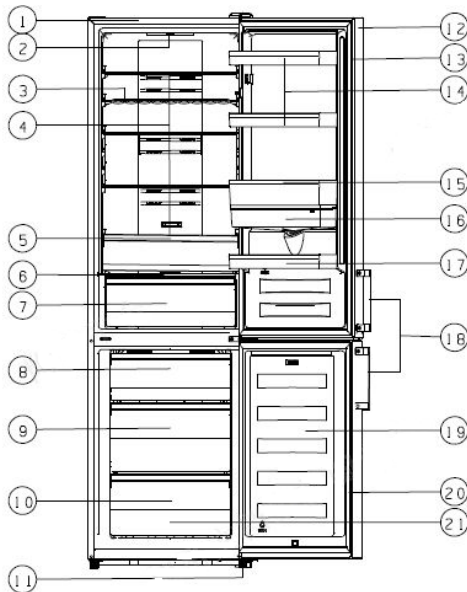
Примітка.

Якщо ваш прилад має ручку, поверніть її в протилежному напрямку, дотримуючись інструкцій нижче. Зніміть верхні дверцята та покладіть їх на рівній поверхні панеллю вгору. Вирівняйте деталі 1 і 4, а потім викрутіть гвинти 2, як показано на малюнку. Перемістіть ручку 3 на праву сторону, після чого по черзі встановіть гвинти 2 та деталі 1 і 4.



Опис приладу

Вигляд приладу з дозатором



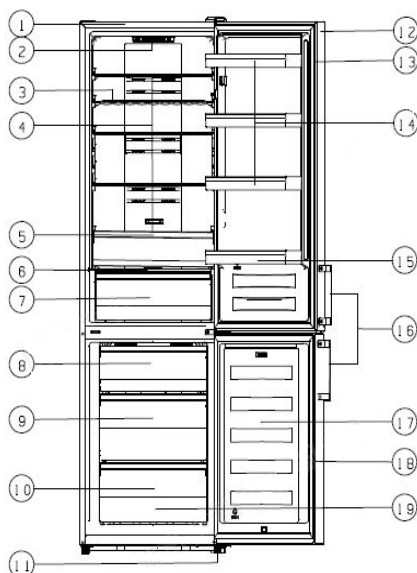
- | | |
|--|---|
| 1. Кухонні шафи | 12. Дверцята холодильника |
| 2. Світлодіодне освітлення | 13. Ущільнювач дверцят холодильника |
| 3. Полиця для вина (на вибір) | 14. Верхня полиця |
| 4. Скляні полиці | 15. Середня полиця |
| 5. Верхня Контейнер | 16. Резервуар для води |
| 6. Кришка контейнера | 17. Нижня полиця |
| 7. Контейнер | 18. Ручка (додатково) |
| 8. Підставка (на вибір замість верхньої шухляди) | 19. Дверцята морозильної камери |
| 9. Середня шухляда | 20. Ущільнювач дверцят морозильної камери |
| 10. Нижня шухляда | 21. Приладдя |
| 11. Регульовані ніжки | |

Примітка.

- Через постійні модифікації наших виробів деякі частини вашого холодильника можуть дещо відрізнятися від описаних у цьому посібнику, однак функції та способи експлуатації приладу залишаються незмінними.
- Щоб звільнити місце в морозильній камері, можна зняти її шухляди (крім нижньої). Щоб досягти найвищої енергоефективності цього виробу, розташуйте всі полиці та шухляди в положенні, показаному на зображенні вище.

Опис приладу

Вигляд приладу без дозатора



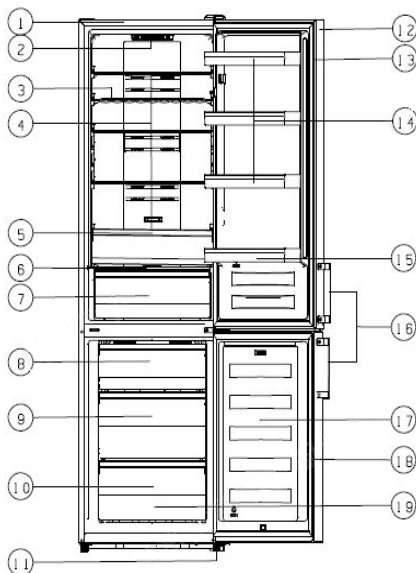
- | | |
|--|------------------------|
| 1. Кухонні шафи | 12. Дверцята |
| 2. Світлодіодне освітлення та індикатор термостата | холодильника |
| 3. Полиця для вина (на вибір) | 13. Ущільнювач |
| 4. Скляні полиці | дверцят |
| 5. Верхня Контейнер | холодильника |
| 6. Кришка контейнера | 14. Верхня полиця (X2) |
| 7. Контейнер | 15. Нижня полиця |
| 8. Підставка (на вибір замість верхньої шухляди) | 16. Ручка (додатково) |
| 9. Середня шухляда | 17. Дверцята |
| 10. Нижня шухляда | морозильної камери |
| 11. Регульовані ніжки | 18. Ущільнювач |
| | дверцят |
| | морозильної камери |
| | 19. Приладдя |

Примітка.

- Через постійні модифікації наших виробів деякі частини вашого холодильника можуть дещо відрізнятись від описаних у цьому посібнику, однак функції та способи експлуатації приладу залишаються незмінними.
- Щоб звільнити місце в морозильній камері, можна зняти її шухляди (крім нижньої). Щоб досягти найвищої енергоефективності цього виробу, розташуйте всі полиці та шухляди в положенні, показаному на зображенні вище.

Опис приладу

Вигляд приладу з дисплеєм на дверцятах



- | | |
|--------------------------------|------------------------|
| 1. Кухонні шафи | 12. Дверцята |
| 2. Світлодіодне освітлення | холодильника |
| 3. Полиця для вина (на вибір) | 13. Ущільнювач |
| 4. Скляні полиці | дверцят |
| 5. Верхня Контейнер | холодильника |
| 6. Кришка контейнера | 14. Верхня полиця (X2) |
| 7. Контейнер | 15. Нижня полиця |
| 8. Підставка (на вибір замість | 16. Ручка (додатково) |
| верхньої | 17. Дверцята |
| шухляди) | морозильної камери |
| 9. Середня шухляда | 18. Ущільнювач |
| 10. Нижня шухляда | дверцят |
| 11. Регульовані ніжки | морозильної камери |

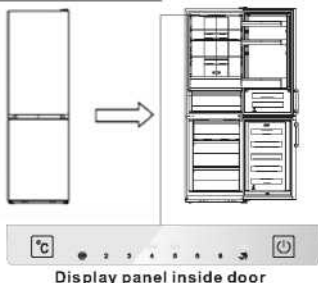
Примітка.

- Через постійні модифікації наших виробів деякі частини вашого холодильника можуть дещо відрізнятися від описаних у цьому посібнику, однак функції та способи експлуатації приладу залишаються незмінними.
- Щоб звільнити місце в морозильній камері можна зняти шухляди (крім нижньої). Щоб досягти найвищої енергоефективності цього виробу, розташуйте всі полиці та шухляди в положенні, показаному на зображенні вище.

Панель керування

Дисплей усередині дверцят

Використовуйте прилад відповідно до зазначених далі інструкцій із керування. Прилад оснащено функціями та режимами, відповідними до дисплеїв на малюнках нижче. Під час першого ввімкнення приладу підсвічуються піктограми на панелі керування. Якщо не натиснута жодна кнопка, а дверцята зачинені, підсвічування вимикається.



Регулювання температури


Для оптимального зберігання їжі під час першого запуску приладу рекомендовано встановити для холодильника температуру 4 °С. Щоб змінити температуру, виконайте наведені нижче інструкції.


ПРИМІТКА. Високі значення температури пришвидшують псування їжі.

Увага!

Коли задається температура, встановлюється її середнє значення для всієї камери холодильника. Температура всередині кожного відділення може відрізнятись від значення температури, яке відображається на панелі, залежно від кількості продуктів, що зберігаються, і їх розміщення. Температура навколишнього середовища також може вплинути на фактичну температуру всередині холодильника.

Холодильник


- Натисніть значок , щоб установити потрібну температуру в холодильнику в діапазоні від 2 до 8 °С. На дисплеї відобразяться відповідні значення в зазначеній далі послідовності.

Примітка. Коли світиться значок , активується режим відпустки. Ознайомтеся з інструкцією до режиму відпустки.

Super Freeze (Суперзаморожування)




За допомогою функції Super Freeze (Суперзаморожування) можна різко знизити температуру в морозильній камері та заморозити їжу швидше. Завдяки цьому у свіжих продуктах залишається більше вітамінів і поживних речовин, а їжа зберігається довше.

- Можна натиснути значок  і утримувати протягом 3 секунд, щоб перейти в режим суперзаморожування.
- Якщо вибрано режим Super Freeze («Суперзаморожування»), увімкнеться світло й температуру морозильної камери буде встановлено на рівні – 24 °С.
- Щоб заморозити максимальну кількість продуктів, знадобиться близько 24 годин. • Функція Super Freeze («Суперзаморожування») автоматично вимикається через 52 години, а температура морозильної камери повертається до попереднього значення.

Режим відпустки

Якщо ви збираєтеся поїхати на


тривалий час, натисніть кнопку , щоб активувати цю функцію.


• Якщо ввімкнено режим відпустки, починає світитись індикатор. Температуру морозильної камери буде встановлено на рівні -18°C , а температуру в холодильнику — на позначці 15°C .

Важливо! Не зберігайте продукти в холодильнику протягом цього періоду.

3. Перемикач () (дисплей усередині дверцят)

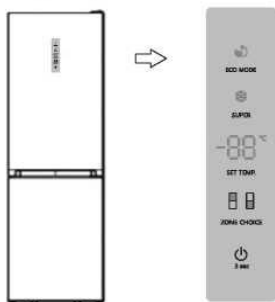
Прилад можна ввімкнути або вимкнути, натиснувши цю кнопку.

• Натисніть значок  і утримуйте протягом 3 секунд. Після звукового сигналу прилад буде вимкнуто.

Натисніть значок  і утримуйте протягом 1 секунди. Після звукового сигналу прилад буде ввімкнуто.

Панель керування

Панель дисплея на дверцятках



Панель дисплея на дверцятках

Регулювання температури


Для оптимального зберігання їжі під час першого запуску приладу рекомендовано встановити для холодильника температуру 4 °С. Щоб змінити температуру, виконайте наведені нижче інструкції.

ПРИМІТКА. Високі значення температури пришвидшують псування їжі.

Увага!


Коли задається температура, встановлюється її середнє значення для всієї камери холодильника. Температура всередині кожного відділення може відрізнятись від значення температури, яке відображається на панелі, залежно від кількості продуктів, що зберігаються, і їх розміщення. Температура навколишнього середовища також може вплинути на фактичну температуру всередині холодильника.

Холодильник

- Натисніть кнопку ZONE CHOICE (ВИБІР ЗОНИ), почне світитись індикатор . Потім натисніть кнопку SET TEMP. (ВСТАНОВЛЕННЯ ТЕМП.), щоб установити потрібну температуру в холодильнику в діапазоні від 2 до 8 °С. На дисплеї відобразяться відповідні значення в указаній далі послідовності.

8°C — 7°C — 6°C — 5°C
2°C — 3°C — 4°C

Морозильна камера

Коли почне світитись індикатор , натисніть кнопку ZONE CHOICE (ВИБІР ЗОНИ). Потім натисніть кнопку SET TEMP. (ВСТАНОВЛЕННЯ ТЕМП.), щоб установити потрібну температуру в морозильній камері в діапазоні від -14 до -24 °С. На дисплеї відобразяться відповідні значення в указаній далі послідовності.

-18°C — -19°C — -20°C — -21°C — -22°C — -23°C
-17°C — -16°C — -15°C — -14°C — -24°C

Super Freeze (Суперзаморожування)

За допомогою функції Super Freeze (Суперзаморожування) можна різко знизити температуру в морозильній камері та заморозити їжу швидше. Завдяки цьому у свіжих продуктах залишається більше вітамінів і поживних речовин, а їжа зберігається довше.

- Можна натиснути кнопку SUPER (СУПЕР), щоб перейти в режим суперзаморожування.
- Якщо вибрано режим суперзаморожування, увімкнеться світло, а температуру морозильної камери буде встановлено на рівні -24 °С.
- Щоб заморозити максимальну кількість продуктів, знадобиться близько 24 годин.
- Функція суперзаморожування автоматично вимикається через 52 години, а температура морозильної камери повертається до попереднього значення.

Eco energy (Енергозбереження)


Завдяки цій функції морозильна камера працює в режимі енергозбереження, що зменшує споживання електроенергії, коли вас немає вдома.


- Можна натиснути кнопку режиму «ЕКО», щоб перейти в режим економії електроенергії.
- Якщо ввімкнено режим енергозбереження, починає світитись індикатор.

Температуру морозильної камери буде встановлено на рівні -17°C , а температуру в холодильнику — на позначці 6°C .

Вимикач

Прилад можна ввімкнути або вимкнути, натиснувши цю кнопку.

- Натисніть значок  і утримуйте протягом 3 секунд. Після звукового сигналу, коли відобразиться цифровий індикатор «ВИМК.», прилад буде вимкнено.

- Натисніть значок  і утримуйте протягом 3 секунд. Після звукового сигналу прилад буде ввімкнено.

Сигнал

- Коли дверцята холодильника залишаються відкритими понад 2 хвилини, пролунає звуковий сигнал. У разі спрацювання звукового сигналу, він звучатиме тричі щохвилини й автоматично вимикатиметься через 8 хвилин.

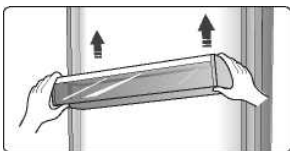
- Щоб заощадити електроенергію, не залишайте дверцята відчиненими надовго під час використання приладу. Звуковий сигнал можна вимкнути, зачинивши дверцята.

Використання приладу

Ваш прилад оснащено низкою аксесуарів. У цьому розділі описано, як найкраще ними користуватися.

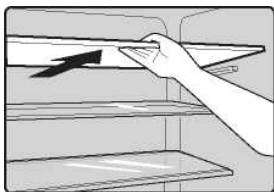
Полиця на дверцятах

• Підходить для зберігання яєць, консервованої рідини, напоїв у пляшках, упакованих продуктів тощо. Не кладіть на ці полиці багато важких предметів.



Полиці в холодильній камері

• У холодильній камері є три полицьки, які можна вийняти для очищення.



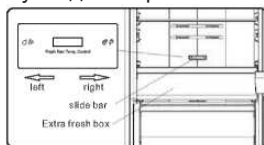
Шухляда для особливої свіжості Extra Fresh Box (додатково)

• Деякі моделі оснащені додатковою шухлядою для забезпечення особливої свіжості продуктів. У цій шухляді можна встановити нижчу температуру для тимчасового зберігання риби, м'яса та інших харчових продуктів. Зазвичай температура в ній приблизно на 2 °C нижча, ніж в іншій частині відділення для свіжих продуктів. Температуру можна встановити, переміщаючи відповідний повзунок. У таблиці нижче наведені деякі рекомендації, якими можна користуватися.

Темп. в холодильній камері	Повзунок	Продукт	Тривалість зберігання
2 °C	До кінця праворуч	Риба та м'ясо	< 3 дн.
5 °C	До кінця праворуч	Фрукти	< 2 тижн.
8 °C	До кінця праворуч	Овочі	< 5 дн.

Примітка. Оскільки на температуру шухляди для забезпечення особливої свіжості продуктів впливають температура навколишнього середовища й температура налаштування, дійсну температуру в ній можна змінювати в межах певного діапазону.

Температура цієї шухляди може бути нижчою за нуль, тому це нормальне явище, якщо рідина в шухляді заморожена.



Гнучка полиця для винних пляшок

• Призначена для зберігання вина або напоїв у пляшках. Її можна вийняти, щоб очистити.



Кришка контейнера

• Вона призначена контролювати температуру контейнера й перешкоджати втраті овочами вологи.
• Повзунок на кришці контейнера можна відрегулювати, щоб підтримувати в ньому різну вологість. Перемістіть повзунок ліворуч, щоб установити вищу вологість для довшого зберігання свіжості овочів і фруктів або праворуч, щоб установити нижчу вологість.



Повзунок

Кришка контейнера

Контейнер для фруктів і овочів

• Призначений для зберігання фруктів і овочів.

Шухляда морозильної камери

• Призначена для зберігання продуктів, які потрібно заморозувати, зокрема м'яса, риби, морозива тощо.

Підставка для кубиків льоду

• Використовується для приготування кубиків льоду. Щоб приготувати кубики льоду, налейте воду у відповідні лотки, аби рівень води не перевищував верхню лінію (рекомендовано заливати воду на 80 % об'єму лотка для льоду). Помістіть лоток у шухляду морозильної камери та зачекайте принаймні дві години, щоб утворилися кубики льоду. Коли кубики сформовані, обережно поверніть лоток, щоб відокремити кубики від лотків.

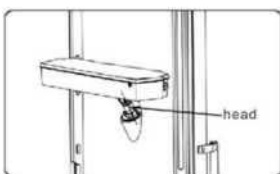
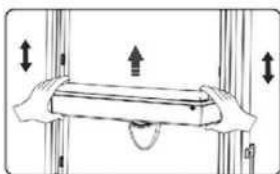


Дозатор для води

Дозатор для води, який розташований у дверцятах холодильника, призначений для зберігання питної води. За допомогою цього приладу можна легко охолоджувати воду, не відкриваючи холодильник. Нижче наведено певні поради.

• Перед використанням

Перш ніж використовувати цей прилад уперше, слід виконати вказані нижче дії.

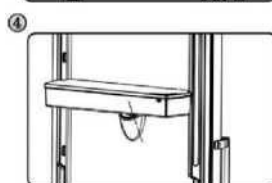
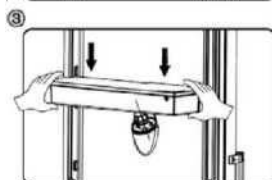
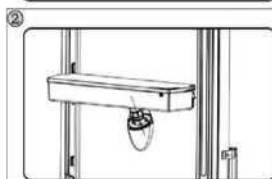
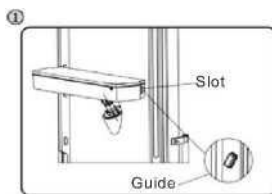


1. Вийміть середню полицю.
2. Міцно візьміть резервуар із водою за обидва краї та вийміть його, струшуючи вгору й вниз.
3. Відкрутіть головку, потім очистьте її та внутрішню частину резервуару з водою.

• Збирання

Перш ніж збирати, злийте воду з резервуара та перевірте, чи шайбу повернуто в протилежний бік.

1. Вставте голівку в отвір.
2. Установіть резервуар уздовж напрямних на дверцятах.
3. Натисніть на обидва боки резервуара.
4. Коли ви почуєте звук клацання, це означає, що встановлення завершено.



Попередження!

1. Не натискайте на голівку.
2. Установлюючи резервуар із

водою, спочатку переконайтеся, що

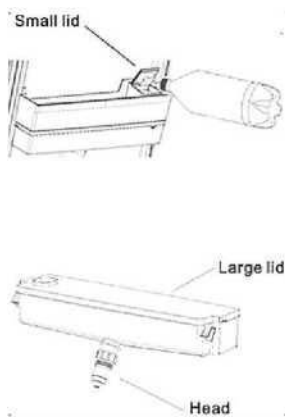
• Заповнення водою

Перш ніж заповнити резервуар питною водою, переконайтеся, що резервуар із водою є стійким і перебуває в правильному положенні.

Увага!

Залийте водою до позначки 3 л (що пропонується). Цей рівень не можна перевищувати. В іншому випадку його може бути переповнено, коли кришка закрита.

1. Рекомендуємо заливати воду, як зазначено далі.
2. Відкрийте маленьку кришку, повернувши її, і залийте воду з отвору з великою кришкою. Пам'ятайте, що маленьку кришку треба повернути в початкове положення, коли закінчите заливати воду.



Попередження!

Не торкайтеся інших частин приладу під час наповнення водою, адже це може спричинити витік води.

Перекачування води

1. Переконайтеся, що кришку резервуара для води встановлено.
2. Зачиніть дверцята холодильника й перевірте дозатор для води.

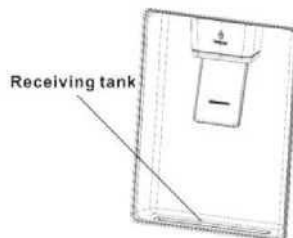
Отримання води

Вам слід використовувати правильну чашку для наливання води з дозатора.

голівку вставлено в отвір.

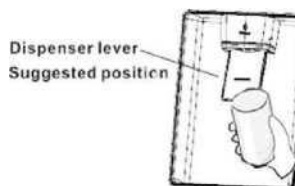
Попередження!

Не натискайте важіль дозатора, не підставивши чашку, адже це може спричинити витік води з дозатора.



• Чищення

1. Обережно вийміть резервуар для води з дверцят, а потім злегка промийте його, кришку та голівку у воді.
2. Після успішного очищення приладу його слід висушити природним шляхом або за допомогою пристрою для сушіння.
3. Якщо ви багато разів використовували дозатор для води, вода в приймальному резервуарі може потрапляти на підлогу, через що вона підлога буде мокрою. Ви повинні регулярно очищати резервуар сухим рушником перед переливанням.



Корисні поради й підказки

Поради з енергозбереження

- Щоб заощадити енергію, рекомендуємо дотримуватися зазначених нижче порад.
- З метою економії енерговитрат, спробуйте не тримати дверцята відчиненими довго.
 - Переконайтеся, що пристрій не розташований біля джерел нагрівання (пряме сонячне проміння, електрична духовка або плита тощо)
 - Не встановлюйте температуру холоднішу, ніж це потрібно.
 - Не зберігайте теплу їжу або рідину, що випаровується, у холодильнику.
 - Розміщуйте прилад у сухому приміщенні, яке добре провітрюється. Див. розділ про встановлення нового приладу.
 - Якщо на схемі показана правильна комбінація шухляд, контейнерів і полиць, не змінюйте їх розташування, оскільки так забезпечується найбільша енергоефективність.

Поради щодо охолодження свіжих продуктів

- Не поміщайте гарячу їжу безпосередньо в холодильну або морозильну камеру, оскільки так збільшується внутрішня температура, через що компресор інтенсивніше працюватиме й споживатиме більше електроенергії.
- Упакуйте або загортайте продукти, особливо якщо вони мають сильний запах.
- Належним чином розташуйте продукти, щоб вони не перешкождали вільній циркуляції повітря.

Поради щодо охолодження

- М'ясо (усі види): загорніть у поліетилен і розмістіть на скляній полиці над шухлядою для овочів. Завжди дотримуйтеся рекомендацій виробника щодо термінів зберігання

продуктів.

- Приготовані страви, холодні страви тощо:
 - їх потрібно накривати й можна розміщувати на будь-якій полиці.
- Фрукти й овочі:
 - їх слід зберігати в спеціальній шухляді.
- Масло та сир:
 - потрібно загортати в герметичну фольгу або поліетиленову плівку.
- Пляшки з молоком:
 - мають бути закриті й зберігатися на полицях дверцят.

Поради щодо заморожування

- Після першого пуску або перерви у використанні прилад повинен пропрацювати принаймні 2 години за найвищих значень параметрів. Після цього можна класти продукти в холодильник.
- Підготуйте невеликі порції їжі, щоб швидко й повністю їх заморозити. Згодом це дасть змогу розморозити лише потрібну кількість їжі.
- Обгортайте їжу в алюмінієву фольгу або герметичні поліетиленові пакети.
- Запобігайте контакту свіжих, заморожених продуктів з уже замороженою їжею, щоб уникнути підвищення її температури.
- Споживання заморожених продуктів одразу після вилучення з морозильної камери може спричинити обморозження шкіри.
- Рекомендовано на кожній замороженій упаковці робити примітку з датою заморожування, щоб стежити за часом зберігання.

Поради щодо зберігання заморожених продуктів

- Переконайтеся, що продавець заморожених продуктів правильно їх зберігав.

• Після розморожування якість продуктів швидко погіршується, їх не слід заморозувати повторно. Не перевищуйте термін зберігання, указаний виробником продуктів харчування.

Вимкнення приладу

Якщо прилад потрібно вимкнути на довгий час, виконайте зазначені далі дії, щоб уникнути утворення цвілі в холодильнику.

1. Вийміть усі продукти.
2. Вийміть штепсель із розетки.
3. Очистьте й ретельно висушіть прилад зсередини.
4. Переконайтеся, що всі дверцята злегка відчинені для циркуляції повітря.

Чищення та догляд

Для підтримання гігієни прилад (як зовнішні, так і внутрішні аксесуари) слід регулярно чистити (принаймні кожні два місяці).

Попередження!

Під час чищення прилад має бути відключений від електромережі, оскільки існує ризик ураження електричним струмом! Перед чищенням вимкніть прилад і вийміть штепсель із розетки.

Чищення ззовні

Щоб зберегти гарний зовнішній вигляд пристрою, слід регулярно чистити його.

- Протріть панель керування чистою м'якою тканиною.
- Розпилуйте воду на ганчірку, а не безпосередньо на поверхню приладу. Так волога розподіляється на поверхні рівномірно.
- Очистьте дверцята, ручки та поверхні корпусу м'яким мийним засобом, а потім витріть сухою м'якою тканиною.

Увага!

- Не використовуйте гострі предмети, оскільки вони можуть подряпати поверхню.
- Не використовуйте для чищення розчинники, автомобільні мийні засоби, відбілювачі, ефірні олії, абразивні мийні засоби або органічні розчинники, зокрема бензол. Вони можуть пошкодити поверхню приладу та призвести до пожежі.

Чищення всередині

Потрібно регулярно чистити морозильну камеру всередині. Очищати простіше, коли в ній зберігається небагато продуктів. Протріть морозильну камеру зсередини слабким розчином соди, а потім витріть теплою водою за допомогою викрученої губки або

ганчірки. Перш ніж ставити полиці та контейнери назад, витріть поверхню насухо. Перш ніж повернути всі знімні компоненти на місце, ретельно висушіть усі поверхні.

Хоча прилад автоматично розморожується, на внутрішніх стінках морозильної камери може з'явитися шар намерзання. Це трапляється, якщо дверцята морозильної камери часто відчиняються або залишаються відчиненими задовго. Якщо шар намерзання дуже товстий, виберіть час, коли морозильна камера майже пуста, і виконайте зазначені далі дії.

1. Вийміть продукти й контейнери, відключіть прилад від електромережі та відчиніть дверцята. Добре провітрити приміщення, щоб прискорити процес.
2. Коли розморожування завершиться, очистьте морозильну камеру відповідно до процедур, описаних вище.

Увага!

Не використовуйте гострі предмети, щоб видаляти лід із морозильної камери. Прилад можна знову вмикати й підключати до електромережі, тільки коли його внутрішні поверхні будуть повністю сухими.

Очищення ущільнювача дверцят

Підтримуйте чистоту ущільнювача дверцят. Через липку їжу та напої ущільнювач може прилигнути до корпусу й порватися, коли дверцята відчиняються. Промийте ущільнювач м'яким мийним засобом і теплою водою. Обполощіть і ретельно висушіть після чищення. **Увага!** Прилад можна вмикати, тільки коли ущільнювачі дверцят будуть повністю сухими.

Заміна світлодіодної лампи

Попередження! Користувач не може самостійно замінювати світлодіодну лампу! Якщо світлодіодну лампу пошкоджено, зверніться до служби підтримки клієнтів за допомогою.

Усунення несправностей

Якщо виникли проблеми з приладом або здається, що він працює неправильно, виконайте кілька простих дій, зазначених далі, перш ніж телефонувати в сервісний центр.

Попередження! Не намагайтеся самостійно ремонтувати прилад. Якщо проблему не усунуто після виконання зазначених нижче дій, зверніться до кваліфікованого електрика, авторизованого сервісного інженера або магазину, де було придбано виріб.

Проблема	Можливі причини та способи усунення
Прилад працює неналежним чином	Переконайтеся, що шнур живлення вставлений у розетку правильно.
	Перевірте запобіжник або коло електропостачання; якщо необхідно, замініть. Цілком нормально, якщо морозильна камера не працює протягом циклу розморожування або протягом деякого часу після ввімкнення приладу. Це потрібно для захисту
Запахи з камер	Можливо, потрібно очистити прилад усередині.
	Деякі продукти, контейнери або упакування утворюють
Шум від приладу	Цілком нормальним явищем є такі звуки: <ul style="list-style-type: none"> • звуки від роботи компресора; • шум від руху повітря маленьким двигуном вентилятора в морозильній камері або інших відділеннях; • звук булькотіння, схожий на кипіння води; • звуки перемикання під час автоматичного розморожування; • звуки клацання перед початком роботи компресора.
	Інші незвичні звуки, пов'язані з наведеними нижче причинами, за наявності яких потрібно перевірити прилад і вжити заходів. <ul style="list-style-type: none"> • Корпус не вирівняний. • Задня поверхня приладу торкається стіни. • Пляшки або контейнери впали або котяться.
Безперервна робота двигуна	Часті звуки роботи двигуна — це нормальне явище. Він має працювати більше за таких обставин: <ul style="list-style-type: none"> • встановлена значно холодніша температура, ніж потрібно; • останнім часом у холодильнику зберігається багато теплих продуктів; • температура ззовні приладу надто висока; • дверцята відчиняються зачасто або надовго; • після встановлення приладу або тривалої перерви в його експлуатації.

У камері присутній шар намерзання	Перевірте розміщення продуктів у холодильнику: щоб вони не перекривали отвір для випуску повітря та забезпечували достатню вентиляцію. Переконайтеся, що дверцята повністю зачинено. Щоб видалити намерзання, див. розділ «Чищення та догляд».
Температура всередині приладу зависока	Можливо, дверцята відчинялися надовго або занадто часто; або щось заважає зачинити їх; або прилад розташований без врахування потрібного проміжку з боків, знизу та зверху.
Температура всередині приладу занизька	Збільште температуру відповідно до розділу «Панель керування».
Дверцята складно зачинити	Перевірте, чи верхня частина холодильника нахилена назад на 10–15 мм, щоб дверцята самостійно зачинялися. Можливо, щось усередині приладу заважає зачинити їх.
Вода капає на підлогу	Неможливо правильно вирівняти піддон для води (розташований у задній нижній частині корпусу) або насадка для води під верхньою частиною компресора неправильно розташована та не спрямовує воду в цей піддон. Крім того, причиною може бути закупорювання патрубку для води. Можливо, знадобиться відсунути холодильник від стіни, щоб перевірити піддон і насадку для води. Переконайтеся, що холодильник не було вимкнено надовго, оскільки це може призвести до танення льоду в контейнері й протікання води на підлогу.
Лампа не працює	<ul style="list-style-type: none"> • Можливо, світлодіодна лампа пошкоджена. Див. пункт про заміну світлодіодних ламп у розділі про чищення та догляд. • Система керування вимкнула лампу, оскільки дверцята були відчиненими задовго. Зачиніть і знову відчиніть дверцята, щоб повторно активувати лампу.

Утилізація приладу

Заборонено утилізувати цей прилад як побутові відходи.

Пакувальні матеріали

Пакувальні матеріали, що містять символ переробки, придатні для повторної переробки. Упакування слід викидати у відповідний контейнер для збору відходів, що придатні для повторної переробки.

Перед утилізацією приладу

1. Вийміть мережевий штепсель із розетки.
2. Відріжте шнур живлення й утилізуйте його разом із мережевим штепселем.

Попередження! В ізоляційних матеріалах холодильників міститься холодоагент і газ. Тільки спеціалісти можуть утилізувати холодоагент і газ, оскільки ці речовини здатні призвести до травмування очей або займання.

Щоб утилізувати виріб відповідно до норм, переконайтеся, що трубки

Належна утилізація виробу	
	<p>Цей символ на виробі або його упакуванні вказує, що виріб не можна утилізувати як побутові відходи. Натомість його слід передати у відповідний центр збору для утилізації відходів електричного та електронного обладнання. Забезпечивши належну утилізацію цього виробу, ви допоможете уникнути потенційно негативних наслідків для навколишнього середовища та здоров'я людей. Щоб отримати докладнішу інформацію про утилізацію виробу, зверніться до місцевого органу влади, служби з утилізації побутових відходів або до магазину, де було придбано цей виріб.</p>

Щоб їжа не зіпсувалася, дотримуйтеся наведених нижче вказівок.

- Якщо тримати дверцята відчиненими протягом тривалого часу, це може призвести до суттєвого підвищення температури у відсіках приладу.
- Регулярно чистьте поверхні, які можуть контактувати з їжею та відкритими зливними системами.
- Зберігайте сире м'ясо та рибу у відповідних контейнерах для холодильника, щоб вони не контактували з іншими продуктами та не могли потекти на них.
- Двозіркові морозильні камери підходять для зберігання попередньо заморожених продуктів, зберігання або приготування морозива та заготування кубиків льоду.
- Одно-, дво- та тризіркові морозильні камери не призначені для заморожування свіжих продуктів.

Номер	ВИДИ камер	Температура зберігання [°C]	Продукти для зберігання
1	Холодильник	+2~+8	Яйця, приготовані страви, фасовані продукти, фрукти та овочі, торти, напої, молочні та інші продукти, непридатні для заморожування.
2	(***)* — чотиризіркова морозильна камера	≤-18	Морські (риба, креветки, молюски), прісноводні та м'ясні продукти (рекомендований термін зберігання — 3 місяці: що довший період зберігання, то більше втрачаються насиченість смаку та харчова цінність). Камера призначена для заморожування свіжих продуктів.
3	*** — тризіркова морозильна камера	≤-18	Морські (риба, креветки, молюски), прісноводні та м'ясні продукти (рекомендований термін зберігання — 3 місяці: що довший період зберігання, то більше втрачаються насиченість смаку та харчова цінність). Камера не призначена для заморожування свіжих продуктів.
4	** — двозіркова морозильна камера	≤-12	Морські (риба, креветки, молюски), прісноводні та м'ясні продукти (рекомендований термін зберігання — 2 місяці: що довший період зберігання, то більше втрачаються насиченість смаку та харчова цінність). Камера не призначена для заморожування свіжих продуктів.
5	* — однозіркова морозильна камера	≤-6	Морські (риба, креветки, молюски), прісноводні та м'ясні продукти (рекомендований термін зберігання — 1 місяць: що довший період зберігання, то більше втрачаються насиченість смаку та харчова цінність). Камера не призначена для заморожування свіжих продуктів.
6	Нульовий відсік	-6~0	Свіжа свинина, яловичина, риба, куряче м'ясо, деякі фасовані харчові продукти тощо (рекомендується вживати в день приготування, бажано не пізніше 3 днів). Частково герметично запаковані оброблені продукти (не призначені для заморожування).
7	Відсік для охолодження	-2~+3	Свіжа/заморожена свинина, яловичина, курка, прісноводні продукти тощо. (У разі зберігання продуктів протягом 7 днів при температурі нижче 0 °C і вище 0 °C рекомендується споживати продукти в той же день, бажано не пізніше 2 днів.) Морепродукти (рекомендується зберігати щонайбільше 15 днів при температурі не вище
8	Відсік для зберігання свіжих	0~+4	Свіжа свинина, яловичина, риба, курка, приготовані страви тощо (рекомендується вживати в день приготування, бажано не пізніше 3 днів).
9	Відсік для вина	+5~+20	Червоне, біле, ігристе вино тощо.

Примітка. Зберігайте різні продукти у відповідних відсіках або згідно з температурою зберігання, установленою для придбаних продуктів.

— Якщо охолоджувальний прилад залишається пустим протягом тривалого періоду, вимкніть його, розморозьте, очистьте, висушіть і лишть дверцята відчиненими, щоб у ньому не з'явилася пліснява.

Hisense
life reimagined

4202238-C