

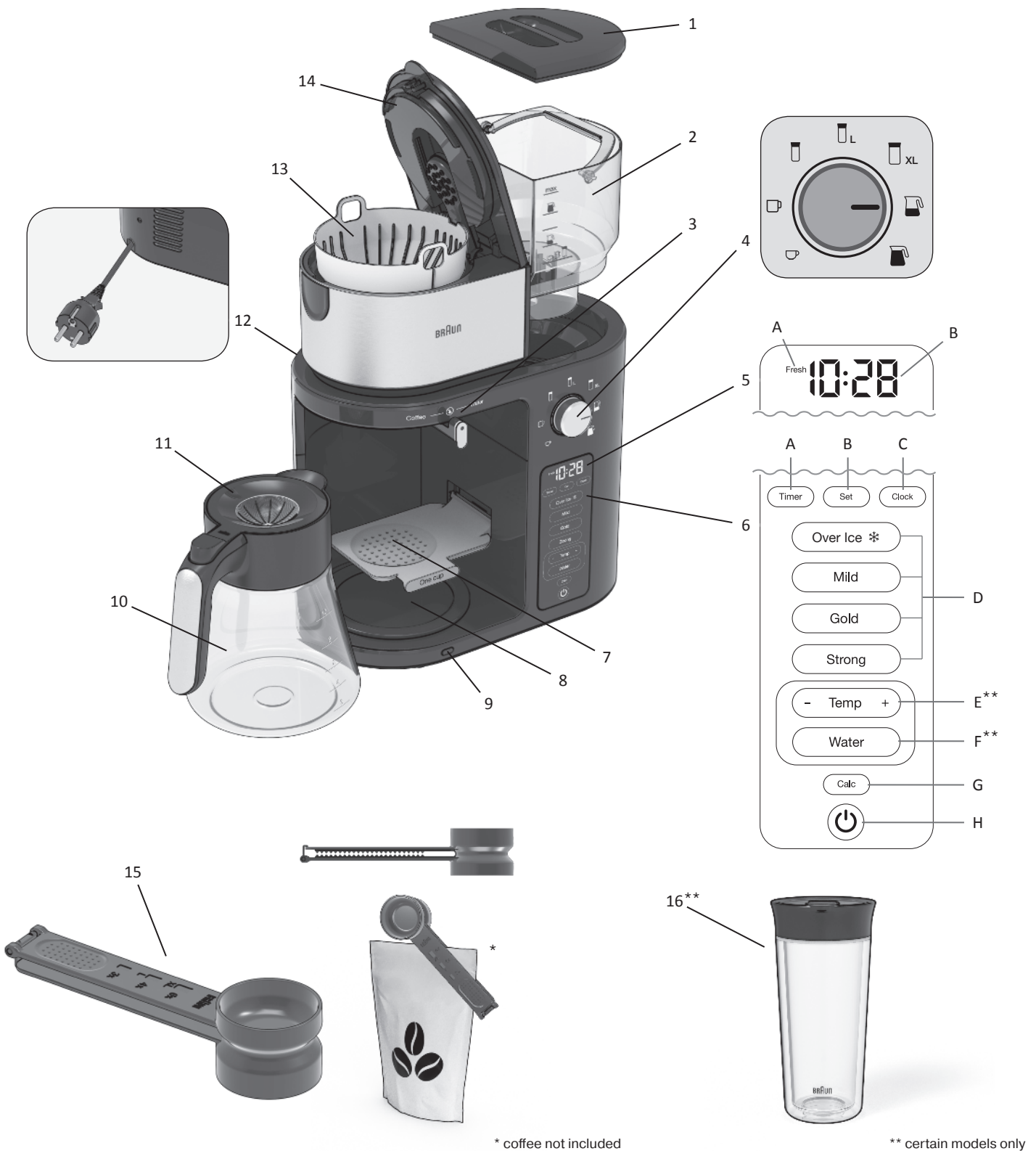
BRAUN

MultiServe
Coffee maker



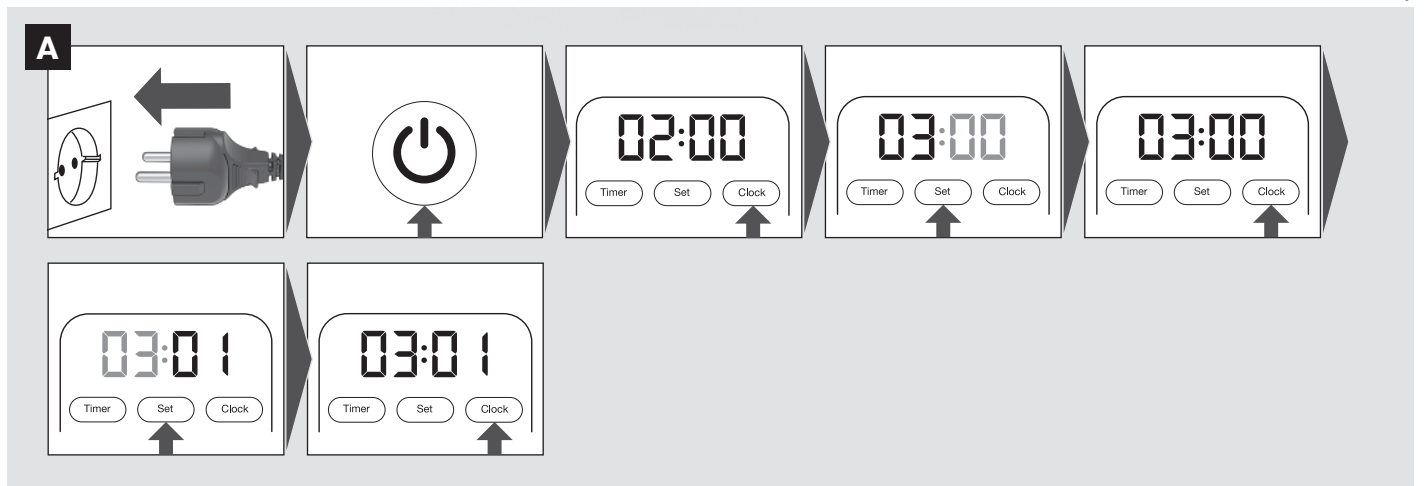
Type KF901A1
KF901B1

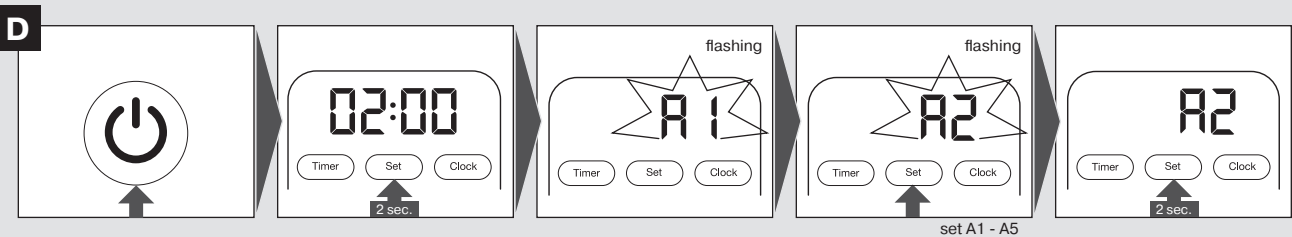
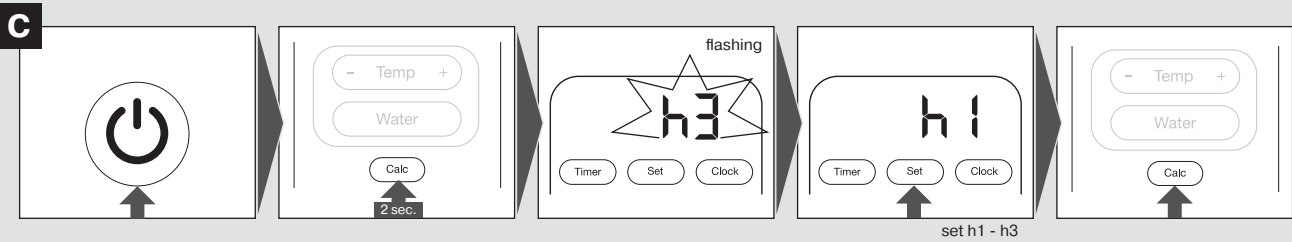
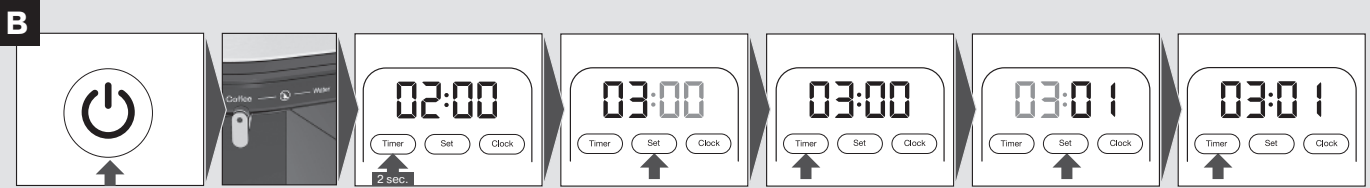
KF 9050
KF 9170



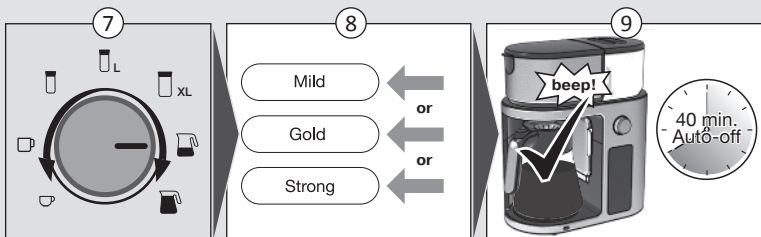
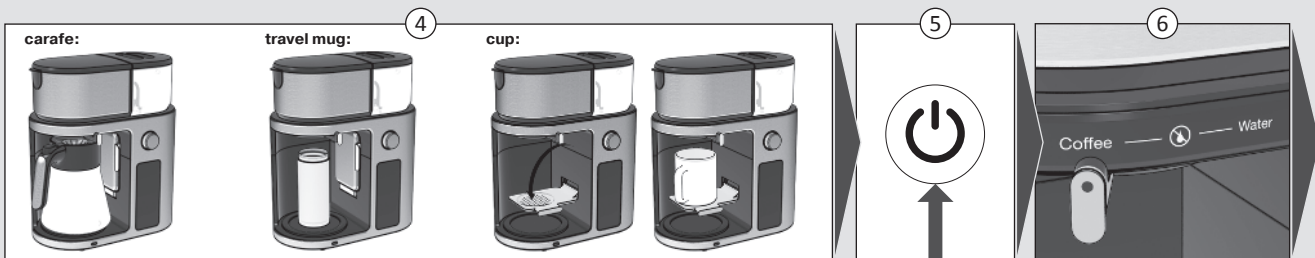
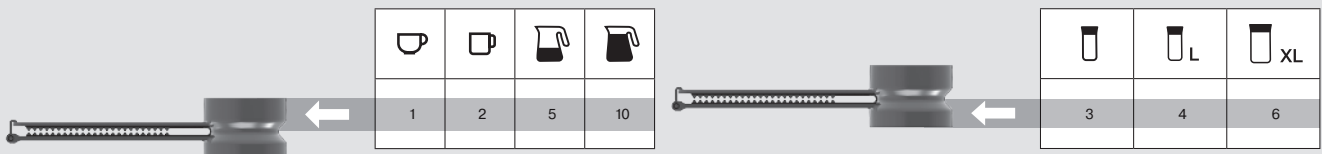
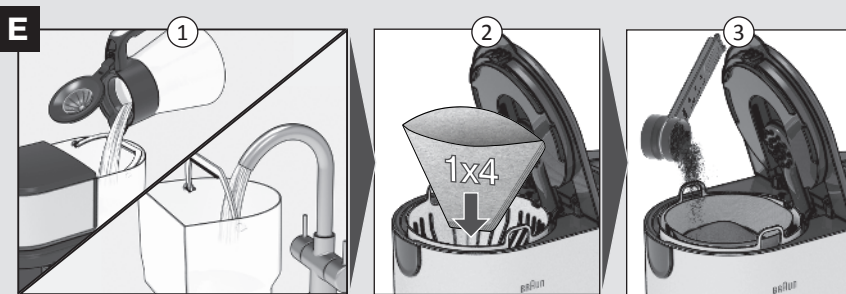
* coffee not included

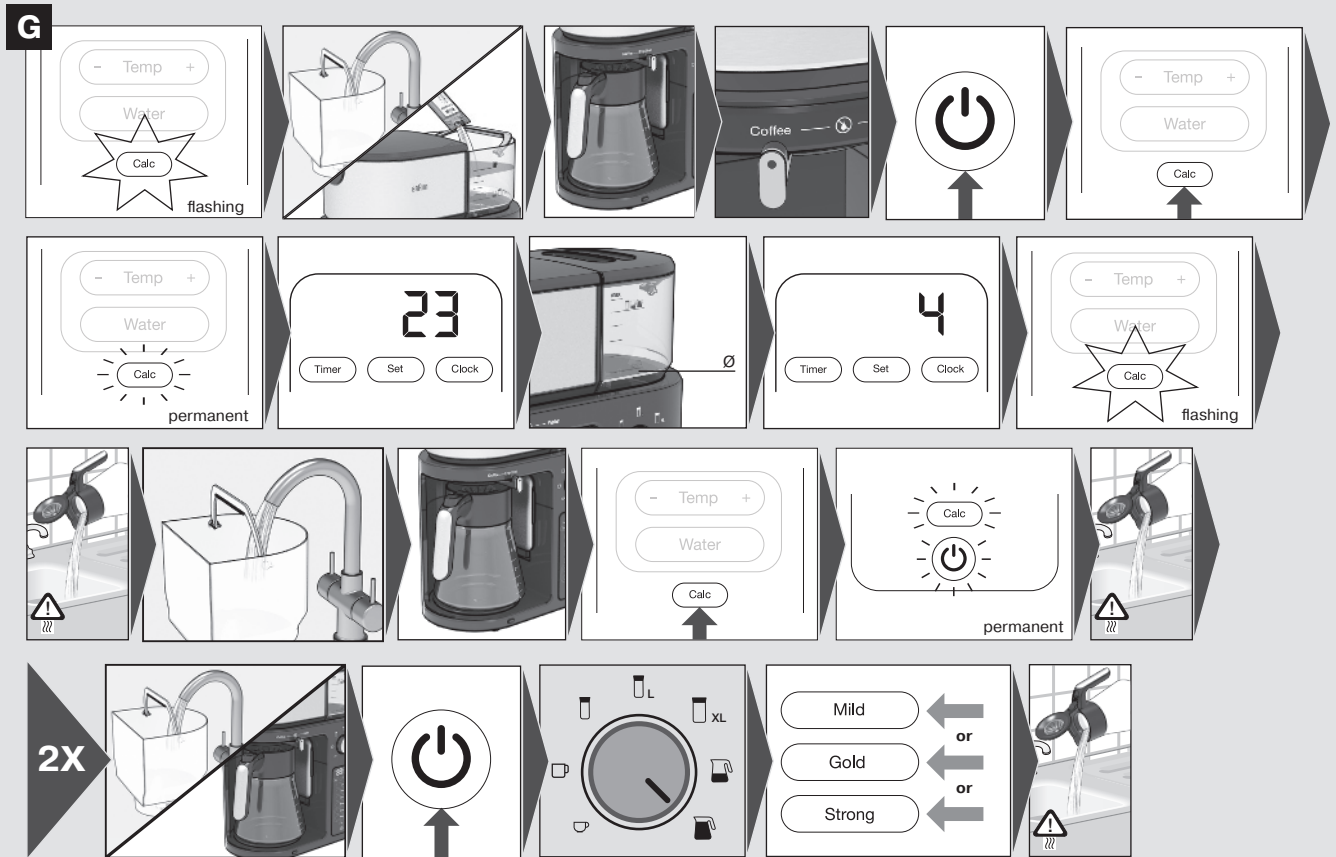
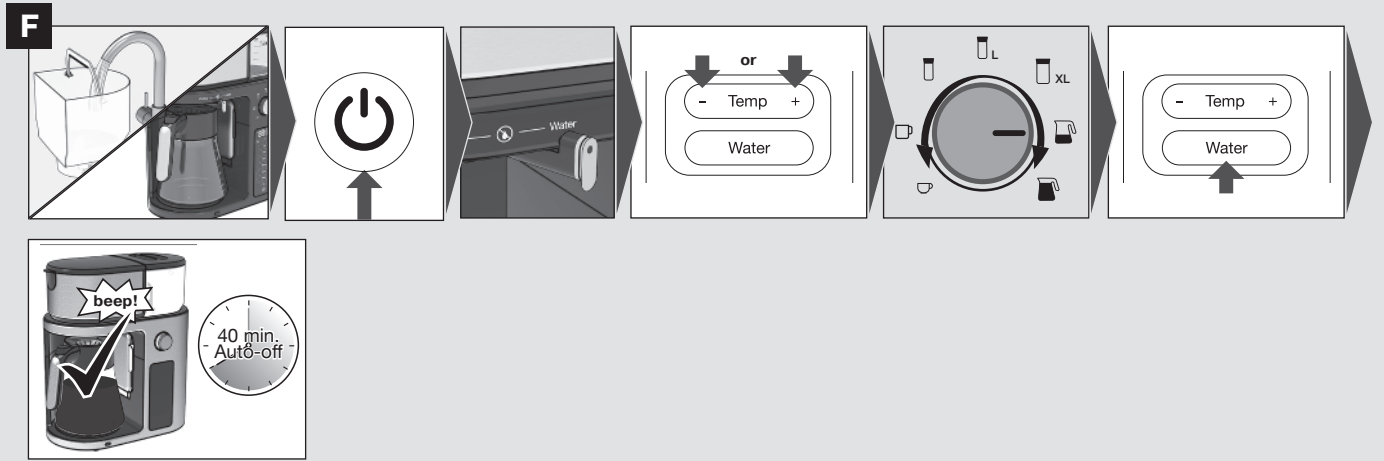
** certain models only





Altitude (m)	0 – 499	500 – 999	1000 – 1499	1500 – 1999	2000 >
Parameter	A 1	A 2	A 3	A 4	A 5





УКРАЇНСЬКА

Підготовка до першого використання

Увімкніть кавоварку на повний цикл заварювання без додавання меленої кави. Використовуйте повну колбу (10 чашок) чистої холодної води.

Цільове призначення

Прилад слід використовувати лише для приготування кави з використанням води та меленої кави.

Опис деталей

- 1 Кришка резервуару для води
- 2 Знімний резервуар для води
- 3 Перемикач
- 4 Вибір об'єму напою
- 5 Дисплей
 - A Індикатор свіжості
 - B Час дня
- 6 Панель керування
 - A Таймер
 - B Налаштування
 - C Годинник
 - D Режими заварювання
 - E Температура
 - F Вода
 - G Індикатор видалення накипу
 - H Кнопка «Увімк./Вимк.»
- 7 Тримач чашки
- 8 Підставка для нагрівання
- 9 Індикатор підставки для нагрівання
- 10 Скляна колба
- 11 Фліп кришка
- 12 Відсік для зберігання шнура
- 13 Корзина фільтра
- 14 Кришка фільтра + крапельна насадка
- 15 2-стороння мірна ложка для кави
- 16 Чашка-термос (додатково)

(A) Годинник

При першому під'єднанні кавоварки до електромережі або після відновлення перерваного живлення, дисплей (5) починає блимати 2:00, і генерується звуковий сигнал.

Для налаштування годинника виконайте кроки, зображені на мал. **A**.

(B) Таймер

ТАЙМЕР можна встановити на будь-який час дня або ночі.

Щоб встановити таймер, виконайте кроки, зображені на мал. **B**.

(B.1) Активація таймера

1. Встановіть перемикач (3) у положення «Кава» та оберіть об'єм напою (4).
2. Помістіть колбу або порожню чашку під отвором корзини фільтра. Для чашок меншого розміру використовуйте тримач для чашок (7).
3. Натисніть ТАЙМЕР (6A) і виберіть режим заварювання (6D). ТАЙМЕР увімкнеться.
4. Попередньо встановлені значення часу ТАЙМЕРА та вибраного режиму заварювання зникнуть через декілька секунд.
5. Щоб вимкнути функцію, знову натисніть ТАЙМЕР: ТАЙМЕР зникне.

(C) Рівень жорсткості води

Встановіть відповідний рівень жорсткості води (наявний у вашій місцевості) на кавоварці.

Для встановлення рівня жорсткості води виконайте кроки, зображені на мал. **C**.



(D) Налаштування висоти

Для забезпечення належної роботи кавоварки у випадку більшої висоти, увімкніть налаштування висоти. Цей параметр дозволяє уникнути випадків, коли кавоварка виробляє пару замість кип'ятіння при стандартній температурі кипіння (100 °C).

Для налаштування висоти виконайте кроки, зображені на мал. **D**.

(E) Приготування кави

Для приготування кави виконайте кроки, зображені на мал. **E**.

Функція нагрівання активується, якщо вибрані параметри об'єму  або . Увімкнеться світлодіодна лампа (9).

Індикатор свіжості (5A) вказує на свіжість кави на основі періоду часу, що пройшов від початку заварювання.

Режим заварювання (6D) використовується для запуску процесу заварювання.

Mild (М'який смак):

Заварювання відрегульовано автоматично для приготування кави з м'яким смаком.

Gold (золотий):

Цей режим сертифікований Європейським центром кавоваріння (ECBC) для відповідності жорстким технічним вимогам з використанням об'єму води 1,25 л та співвідношенням заварювання 60 г кави на 1 л води (75 г кави на 1,25 л).

Strong (Міцний смак):

Заварювання відрегульовано автоматично для приготування міцної кави.

(E.1) Приготування холодної кави


Для приготування холодної кави виконайте кроки 1-7, зображені на мал. **E**, після цього виконайте наступні кроки:

- Заповніть догори потрібний вам графин чи чашку кубиками льоду та розташуйте його/її під сітчастим фільтром.
- натисніть «Over Ice»;
- виберіть режим заварювання, щоб розпочати приготування.

Рекомендується використовувати режим заварювання «Strong/Міцний» для приготування холодної кави з інтенсивним смаком.

ПРИМІТКА: розмір чашки має відповідати розміру порції напою. Ні в якому разі не кладіть кубики льоду в резервуар для води. Рекомендуємо використовувати графин чи склянку з термостійкого скла.

(E.2) Вимкнення крапельного режиму

1. Встановіть перемикач (3) у положення .
2. Процес заварювання буде призупинено, а вибраний режим заварювання почне блимати.
3. Необхідно встановити перемикач назад у положення «Кава» впродовж максимум 2 хвилин. Процес заварювання буде продовжено.

ПРИМІТКА: Якщо не встановити перемикач назад у положення «Кава» протягом 2 хвилин, процес заварювання припиняється, і генерується звуковий сигнал. Якщо призупинити процес заварювання, це може призвести до того, що вимоги режиму заварювання GOLD/ECBC не будуть виконані.

(F) подача гарячої води*

Для подачі гарячої води виконайте кроки, зображені на мал. **F**.

Ви можете вибрати одну з наступних 6 попередньо встановлених температур.

Налаштування температури	Рекомендовано для
70°C	Білий чай
75°C	Зелений чай
80°C	Жасминовий чай
85°C	Улун
90°C	Швидкорозчинна кави
95°C	Чорний чай, трав'яний чай

* лише для деяких моделей

(G) Видалення накипу

Для видалення накипу виконайте кроки, зображені на мал. **G**.

Рекомендуємо використовувати роз-

чин для видалення накипу Braun (можна придбати в магазинах, на сайті Braun або зателефонувавши в службу обслуговування клієнтів).

Після запуску процесу видалення накипу, зупинити програму буде неможливо доки вона не завершиться.

(Н) Догляд та чищення

Для чищення кавоварки виконайте кроки, зображені на мал. Н.

Гарантія та обслуговування

Для отримання детальної інформації див. Повні умови щодо гарантії та обслуговування, або зайдіть на сайт:

www.braunhousehold.com.



Гаряча лінія 0 800 503-507 (дзвінки зі стаціонарних телефонів безкоштовні).

Посібник із пошуку та усунення несправностей

ПРОБЛЕМА	ПРИЧИНА	ВИРІШЕННЯ
Дисплей не показує час	Пристрій від'єднано від електромережі	Під'єднайте блок до електромережі
На дисплеї блимає значення «2:00»	<ul style="list-style-type: none"> Початкова експлуатація Відбувся збій електропостачання 	Виконайте налаштування годинника
Не вдається відрегулювати налаштування ТАЙМЕРА	<ul style="list-style-type: none"> Перемикач не встановлено у положення «Кава» Годинник не налаштовано 	<ul style="list-style-type: none"> Позиційний перемикач у положенні «Кава» Виконайте налаштування годинника
Не вдається активувати ТАЙМЕР	ТАЙМЕР не налаштовано	Виконайте налаштування ТАЙМЕРА
Кава не заварюється	<ul style="list-style-type: none"> Пристрій від'єднано від електромережі Збій електропостачання Режим заварювання не обрано В резервуарі немає води Прилад знаходиться в режимі очікування ТАЙМЕР не активовано Важіль встановлено в положення Кришка фільтра не закрита 	<ul style="list-style-type: none"> Увімкніть пристрій в електромережу Дочекайтеся відновлення електропостачання Для запуску оберіть режим заварювання Заповніть резервуар для води Увімкніть пристрій Активуйте ТАЙМЕР Встановіть перемикач у положення «Кава» Закрийте кришку фільтра
Кавоварка заварює лише воду	В корзині немає кави	Засипте бажану кількість кави в фільтр
	Позиційний перемикач у положенні «Вода»	Встановіть перемикач у положення «Кава»
Кавоварка переповнена	Неправильно вставлено корзину	Правильно вставте корзину фільтра
	Використання занадто великої кількості кави	Вийміть фільтр з корзини і знову розпочніть процес заварювання з належною кількістю кави
	Використання кави занадто дрібного помелу	Використовуйте лише помел кави, призначений для крапельних кавоварок
	Пружина корзини фільтра змістилась під час чищення	Встановіть пружину корзини фільтра на місце
На дно колби потрапив осад від кави	Паперовий фільтр не був правильно встановлений в корзину	Зніміть фільтр, промийте корзину, встановіть новий фільтр в корзину і знову розпочніть процес заварювання
	Паперовий фільтр розірвався	Використовуйте лише помел кави, призначений для крапельних кавоварок
Занадто дрібний помел швидкорозчинної кави		Використовуйте лише помел кави, призначений для крапельних кавоварок
На дисплеї відображається «Кришка»	Відкрито кришку фільтра	Закрийте кришку
На дисплеї відображається E02, E05, E08, E09, E16, E18		Приберіть графин. Від'єднайте пристрій від електромережі, зачекайте 5 хвилин та під'єднайте знову. Виконайте декальцифікацію. Якщо проблема не зникає, зверніться до авторизованої Служби обслуговування клієнтів Braun.
На дисплеї відображається E03, E04, E06, E07, E10, E11, E12, E14, E15, E17		Приберіть графин. Від'єднайте пристрій від електромережі, зачекайте 5 хвилин, під'єднайте знову та повторіть спробу. Якщо проблема виникне знову, зверніться до авторизованої Служби обслуговування клієнтів Braun.
На дисплеї відображається E13	Під час заповнення графина кубиками льоду функцію «Over ice» не активовано	
На дисплеї відображається E21		Заповніть резервуар для води. Вимкніть і увімкніть знову. Якщо проблема не зникає, зверніться до авторизованої Служби обслуговування клієнтів Braun.

На дисплеї відображається E19	Вибір об'єму напою знаходиться в не-правильному положенні	Від'єднайте пристрій від електромережі, встановіть перемикач вибору об'єму напою в положення однієї чашки ☐, зачекайте 5 хвилин та під'єднайте знову. Якщо проблема виникне знову, зверніться до авторизованої Служби обслуговування клієнтів Braun.
-------------------------------	---	--