



ROG STRIX OLED XG32UCDMS GAMING MONITOR

USER GUIDE

HDMI™
HIGH-DEFINITION MULTIMEDIA INTERFACE

ASUS

Авторське право © 2026 ASUSTeK COMPUTER INC. Усі права захищено.

Жодна частина цього посібника, включаючи продукти та програмне забезпечення, описані в ньому, не може бути відтворена, передана, розшифрована, збережена в пошуковій системі або перекладена на будь-яку мову в будь-якій формі або будь-якими способами, крім документації, що зберігається покупцем з метою резервного копіювання, без явного письмового дозволу ASUSTeK COMPUTER INC. ("ASUS").

Гарантія або послуга на продукт не буде продовжена, якщо: (1) продукт відремонтовано, модифіковано або змінено, якщо тільки такий ремонт, модифікація змін не дозволені письмово ASUS; або (2) серійний номер продукту зіпсований або відсутній.

ASUS НАДАЄ ЦЕЙ ПОСІБНИК "ЯК Є" БЕЗ ГАРАНТІЙ БУДЬ-ЯКОГО ВИДУ, ВИРАЖЕНИХ ЯВНО АБО ОПОСЕРЕДКОВАНО, ВКЛЮЧАЮЧИ, АЛЕ НЕ ОБМЕЖУЮЧИСЯ НЕПРЯМИМИ ГАРАНТІЯМИ ТА УМОВАМИ ВИКОРИСТАННЯ ПРОДУКЦІЇ ТА ПРИГОДНОСТІ ДЛЯ КОНКРЕТНОЇ ЦІЛІ. НІ В ЯКОМУ ВИПАДКУ ASUS, ЙОГО ДИРЕКТОРИ, СЛУЖБОВЦІ, ПРАЦІВНИКИ ТА АГЕНТИ НЕ НЕСУТЬ ВІДПОВІДАЛЬНОСТІ ЗА БУДЬ-ЯКІ СПЕЦІАЛЬНІ, НЕПРЯМІ АБО ОПОСЕРЕДКОВАНІ ПОШКОДЖЕННЯ (ВКЛЮЧАЮЧИ ЗБИТКИ ТА ВТРАТУ ПРИБУТКІВ, ВТРАТУ БІЗНЕСУ, ВТРАТУ МОЖЛИВОСТІ ЕКСПЛУАТАЦІЇ АБО ДАНИХ, ПРИЗУПИНЕННЯ РОБОТИ І ТОМУ ПОДІБНЕ), НАВІТЬ, ЯКЩО ASUS ПОВІДОМЛЯВ ПРО МОЖЛИВОСТЬ ТАКИХ ПОШКОДЖЕНЬ, ЩО ВИНИКАЮТЬ ЧЕРЕЗ БУДЬ-ЯКІ ДЕФЕКТИ ТА ПОМИЛКИ У ЦЬОМУ КЕРІВНИЦТВІ ТА ПРОДУКТІ.

ТЕХНІЧНІ ХАРАКТЕРИСТИКИ ТА ІНФОРМАЦІЯ, ЩО МІСТИТЬСЯ В ЦЬОМУ ПОСІБНИКУ, НАДАЮТЬСЯ ТІЛЬКИ ДЛЯ ІНФОРМАЦІЙНОГО ВИКОРИСТАННЯ І МОЖУТЬ БУТИ ЗМІНЕНІ В БУДЬ-ЯКИЙ ЧАС БЕЗ ПОВІДОМЛЕННЯ, А ТАКОЖ НЕ ПОВИННІ РОЗГЛЯДАТИСЯ ЯК ЗОБОВ'ЯЗАННЯ ASUS. ASUS НЕ БЕРЕ НА СЕБЕ НІЯКОЇ ВІДПОВІДАЛЬНОСТІ ТА НІЯКОГО ЗОБОВ'ЯЗАННЯ ЗА БУДЬ-ЯКІ ПОМИЛКИ ТА НЕТОЧНОСТІ, ЯКІ МОГУТЬ ЗНАЧИТИСЯ В ЦЬОМУ ПОСІБНИКУ, ВКЛЮЧАЮЧИ ПРОДУКТИ ТА ПРОГРАМНЕ ЗАБЕЗПЕЧЕННЯ, ОПИСАНІ В НЬОМУ.

Продукти та корпоративні назви, що містяться в цьому посібнику, можуть бути зареєстрованими товарними знаками або авторськими правами відповідних компаній, і можуть використовуватися лише для ідентифікації або пояснення та на користь власників без наміру їх порушувати.

Зміст

Зміст	iii
Примітки	iv
Інформація про безпеку.....	v
Догляд та очищення	vii
Takeback Services.....	viii
Інформація про продукт для маркування енергоефективності ЄС	viii

Глава 1: Інформація про продукт

1.1 Вітаємо!	1-1
1.2 Вміст упаковки.....	1-1
1.3 Вступ до монітора	1-2
1.3.1 Вигляд спереду.....	1-2
1.3.2 Вигляд ззаду	1-3
1.3.3 Функція GamePlus	1-4
1.3.4 Функція GameVisual.....	1-6
1.3.5 Інші функції	1-7

Глава 2: Налаштування

2.1 Приєднання стійки/основи	2-1
2.2 Кабельна розводка	2-2
2.3 Від'єднання стійки/основи (для VESA кріплення на стіну).....	2-2
2.4 Регулювання монітора	2-3
2.5 Підключення кабелів	2-4
2.6 Увімкнення/вимкнення монітора	2-5

Глава 3: Загальні інструкції

3.1 Екранне меню (меню на екрані дисплея)	3-1
3.1.1 Як переналаштувати	3-1
3.1.2 Знайомство з функціями екранного меню	3-2
3.2 Короткий опис технічних характеристик.....	3-14
3.3 Контурні розміри	3-16
3.4 Вирішення проблем (FAQ)	3-17
3.5 Підтримуваний режим роботи	3-18

Примітки

Заява Федеральної комісії зв'язку

Цей пристрій відповідає вимогам Частини 15 правил FCC. На функціонування пристрою поширюються такі дві умови:

- Даний пристрій не повинен створювати шкідливих перешкод, та
- Даний пристрій має допускати отримані перешкоди, включаючи перешкоди, які можуть порушити нормальну роботу пристрою.

Це обладнання перевірено й визнано таким, що відповідає обмеженням, встановленим для цифрових пристроїв Класу В відповідно до частини 15 правил Комісії FCC. Ці обмеження призначено для забезпечення належного захисту від шкідливих перешкод у житловому середовищі. Це обладнання генерує, використовує та може випромінювати радіочастотну енергію, а якщо воно не встановлено та не використовується відповідно до інструкцій, то може спричиняти шкідливі перешкоди для радіозв'язку. Проте немає жодної гарантії, що у певному варіанті встановлення перешкоди не виникатимуть. Якщо це обладнання викликає шкідливі перешкоди при прийомі радіо- і телевізійних сигналів (які можна перевірити вимкнувши і увімкнувши пристрій), користувачу рекомендується спробувати усунути перешкоди за допомогою наведених нижче заходів:

- Налаштуйте або змініть розташування прийомної антени.
- Збільшіть відстань між цим пристроєм і приймачем.
- Під'єднайте пристрій до розетки електроживлення, не зв'язаної з тією, до якої підключений приймач.
- Зверніться по допомогу до продавця або фахівця з телевізійної або радіотехніки.



Для забезпечення відповідності вимогам FCC необхідно використовувати екрановані кабелі для підключення монітора до відеокарти. Попереджаємо, що зміни чи модифікації у цьому пристрої, які не були чітко схвалені відповідальною стороною, можуть призвести до позбавлення користувача права користування обладнанням.

Заява Канадського департаменту зв'язку

Цей цифровий прилад не перевищує обмежень класу В щодо випромінювання радіошуму від цифрових приладів, встановлених Положеннями про радіоперешкоди Канадського департаменту зв'язку.

Цей цифровий пристрій класу В відповідає канадському стандарту ICES-003.

This Class B digital apparatus meets all requirements of the Canadian Interference - Causing Equipment Regulations.

Cet appareil numérique de la classe B respecte toutes les exigences du Règlement sur le matériel brouiller du Canada.



Інформація про безпеку

- Перед налаштуванням монітора уважно прочитайте всю документацію, що додається до упаковки.
- Щоб уникнути пожежі або удару струмом, ніколи не піддавайте монітор впливу дощу або вологи.
- Ніколи не намагайтеся відкрити корпус монітора. Небезпечна висока напруга всередині монітора може призвести до серйозних фізичних травм.
- Якщо джерело живлення зіпсовано, не намагайтеся виправити це самостійно. Зверніться до кваліфікованого технічного спеціаліста або до продавця.
- Перш ніж використовувати продукт, переконайтеся, що всі кабелі підключені правильно, а кабелі живлення не пошкоджені. Якщо ви виявите пошкодження, негайно зверніться до дилера.
- Вирізи і отвори на задній або верхній частині корпусу передбачені для вентиляції. Не закривайте ці отвори. Ніколи не розміщуйте цей продукт поблизу або над радіатором або джерелом тепла, якщо не забезпечена належна вентиляція.
- Електроживлення монітора повинно відповідати параметрам джерела живлення, позначеним на етикетці. Якщо ви не впевнені щодо параметрів живлення у вашому домі, зверніться до продавця або в місцеву електрокомпанію.
- Використовуйте відповідну вилку живлення, яка відповідає місцевим стандартам живлення.
- Не перевантажуйте розетки та подовжувачі. Перевантаження може призвести до пожежі або ураження електричним струмом.
- Уникайте паодання пилу, вологи та перепадів температури. Не розміщуйте монітор у місцях, де він може намокнути. Розміщуйте монітор на стійкій поверхні.
- Відключайте пристрій від мережі під час грози або якщо він не буде використовуватися протягом тривалого часу. Це захистить монітор від пошкодження внаслідок стрибків напруги.
- Ніколи не штовхайте предмети та не проливайте будь-яку рідину в отвори на корпусі монітора.
- Щоб забезпечити задовільну роботу, використовуйте монітор лише на комп'ютерах зі списком UL, які мають відповідні налаштовані розетки з позначкою 100-240 В змінного струму.
- Якщо у вас виникають технічні проблеми з монітором, зверніться до кваліфікованого технічного спеціаліста або продавця.

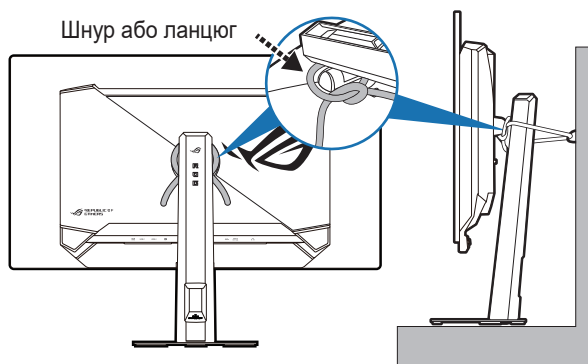
- Налаштування елемента керування гучності, а також еквайзера на інші настройки, окрім центрального положення, може збільшити вихідну напругу навушників/головних телефонів і, як наслідок, рівень звукового тиску.
- Адаптер призначений тільки для цього монітора і не повинен використовуватися в інших цілях. Ваш пристрій використовує одне з таких джерел живлення:
 - Виробник: Delta Electronics Inc., Модель: ADP-180TB HS
 - Виробник: Виробник: Electronics CO., Ltd, модель: A22-180P1A
- Переконайтеся, що шнур живлення під'єднано до розетки із заземленням.
- Адаптер живлення та/або кабель живлення, що входить у комплект, призначені для використання лише з продуктом. Не використовуйте з іншими продуктами.



Цей символ перекресленого смітника вказує на те, що продукт (електричне, електронне обладнання та таблетковий акумулятор, що містить ртуть) не слід утилізувати серед міських побутових відходів. Прочитайте місцеві правила щодо утилізації електронних продуктів.

Запобігання перекиданню

Під час використання дисплея прикріпіть монітор до стіни за допомогою шнура або ланцюга, який може витримати вагу монітора, щоб запобігти його падінню.



- Дизайн дисплея може відрізнятись від зображеного.
- Встановлення має здійснювати кваліфікований фахівець. Для отримання додаткової інформації зверніться до свого постачальника.
- Для моделей вагою нетто ≥ 7 кг. Будь ласка, виберіть відповідний спосіб запобігання перекиданню.
- Прив'яжіть шнур або ланцюжок до стійки, а потім закріпіть на стіні.

Догляд та очищення

- Перш ніж підняти або переставляти монітор, краще від'єднайте кабелі та шнур живлення. Дотримуйтесь правильних способів підйому, розміщуючи монітор. Коли підіймаєте або переносите монітор, беріться за краї монітора. Не піднімайте дисплей за стійку чи шнур.
- Очищення. Вимкніть монітор та від'єднайте кабель живлення. Очищуйте поверхню монітора безворсовою неабразивною тканиною. Стійкі плями можна видалити тканиною, змоченою м'яким миючим засобом.
- Уникайте використання очищувача, що містить спирт або ацетон. Використовуйте очищувач, призначений для моніторів. Ніколи не розпилюйте очищувач безпосередньо на екран, оскільки він може потрапити всередину монітора та спричинити ураження електричним струмом.

Наступні ознаки є нормальними для монітора:

- Залежно від використовуваних шпалер робочого столу на екрані можна помітити нерівномірний розподіл яскравості.
- Коли одне і те ж зображення відображається годинами, після перемикаання зображення може залишитися залишкове зображення попереднього екрана. Екран відновиться повільно, або ви можете вимкнути перемикач живлення на кілька годин.
- Якщо екран стає чорним або блимає, або більше не може працювати, зверніться до свого дилера або сервісного центру, щоб це виправити. Не ремонтуйте екран самостійно!

Конвенції, використані у цьому посібнику



ПОПЕРЕДЖЕННЯ: Інформація для запобігання травмування під час виконання завдання.



УВАГА: Інформація для запобігання пошкодження компонентів під час виконання завдання.



ВАЖЛИВО: Інформація, якій ви **ПОВИННІ** слідувати для виконання завдання.



ПРИМІТКА: Поради та додаткова інформація для допомоги у виконанні завдання.

Де знайти більше інформації

Зверніться до наступних джерел для отримання додаткової інформації та оновлень продуктів та програмного забезпечення.

1. Веб-сайти ASUS

Веб-сайти ASUS у всьому світі надають оновлену інформацію про апаратні та програмні продукти ASUS. Зайдіть на сайт <http://www.asus.com>

2. Факультативна документація

У ваш пакет продуктів може входити додаткова документація, яку, можливо, додав ваш дилер. Ці документи не входять до стандартного пакету.

3. Про мерехтіння

https://www.asus.com/Microsite/display/eye_care_technology/

Takeback Services

ASUS recycling and takeback programs come from our commitment to the highest standards for protecting our environment. We believe in providing solutions for our customers to be able to responsibly recycle our products, batteries and other components as well as the packaging materials.

Please go to <http://csr.asus.com/english/Takeback.htm> for detail recycling information in different region.

Інформація про продукт для маркування енергоефективності ЄС



XG32UQDMS

1.1 Вітаємо!

Дякуємо, що купили OLED-монітор ASUS®!

Найновіший широкоформатний OLED-монітор від ASUS має ширший, яскравіший і кристалево чистий дисплей, а також безліч функцій, які покращують якість перегляду.

За допомогою цих функцій ви можете насолоджуватися зручністю та чудовими візуальними враженнями, які забезпечує монітор!

1.2 Вміст упаковки

Перевірте пакунок на наявність таких предметів:

- ✓ OLED-монітор
- ✓ Основа монітора
- ✓ Коротке керівництво по старту
- ✓ Гарантійний талон
- ✓ Адаптер живлення
- ✓ Шнур живлення
- ✓ Кабель HDMI (необов'язково)
- ✓ Кабель DisplayPort (необов'язково)
- ✓ Кабель USB Type-A до Type-B (необов'язково)
- ✓ Набір для настінного кріплення ROG
- ✓ Наклейка ROG
- ✓ Сумка ROG
- ✓ Серветка з мікрофібри



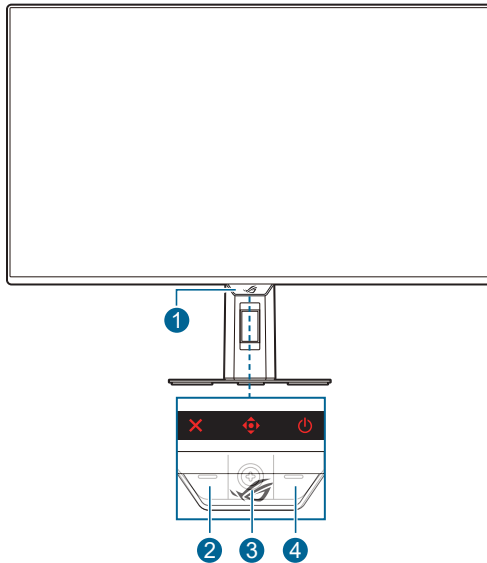
Якщо хоча б один із перелічених вище компонентів пошкоджений або відсутній, негайно зверніться до продавця.



Якщо вам потрібно замінити шнур живлення або з'єднувальний(і) кабель(и), зверніться до служби підтримки клієнтів ASUS.

1.3 Вступ до монітора

1.3.1 Вигляд спереду




1. Індикатор живлення

- Визначення кольору індикатора живлення відповідає таблиці нижче.






Стан	Опис
Червоний	УВІМК.
ВИМК.	ВИМК.
Бурштиновий	Режим очікування/Немає сигналу
Блимає помаранчевим	Скидання Пікселя

2. ✕ Кнопка Закрити

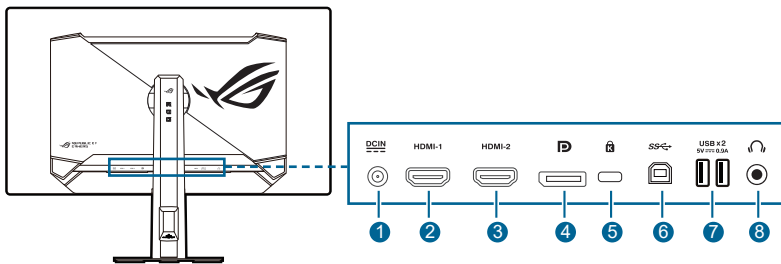
- Вмикає монітор, коли монітор переходить у режим очікування або відображає повідомлення "NO SIGNAL" (НЕМА СИГНАЛУ).
- Натисніть для активації гарячої клавіші Pixel Cleaning (Скидання Пікселя). Щоб змінити функцію гарячої клавіші, перейдіть до меню **MyFavorite > Shortcut (Ком. кл.) >** .
- Натисніть цю кнопку, щоб вийти з екранного меню, коли екранне меню активовано.

3. Навігаційна (5-позиційна) кнопка:

- Вмикає монітор, коли монітор переходить у режим очікування або відображає повідомлення "NO SIGNAL" (НЕМА СИГНАЛУ).

- Натисніть на цю кнопку, щоб активувати екранне меню. В екранному меню натисніть цю кнопку, щоб увійти в екранне меню або активувати вибрані елементи екранного меню. Переміщуйте кнопку вгору/вниз/вправо/вліво, щоб переходити між налаштуваннями, збільшувати/зменшувати значення або переміщувати свій вибір вгору/вниз/ліворуч/праворуч. Перемістіть кнопку ліворуч, щоб вийти з екранного меню або перейти до попереднього меню.
 - Перемістіть і утримуйте кнопку вниз більше 5 секунд, щоб увімкнути/вимкнути функцію Key Lock (Блокування клавіш).
 - Перемістіть кнопку праворуч, щоб активувати гарячу клавішу GamePlus. Щоб змінити функцію гарячої клавіші, перейдіть до меню **MyFavorite > Shortcut (Ком. кл.)** > .
 - Перемістіть кнопку вгору, щоб активувати гарячу клавішу GameVisual. Щоб змінити функцію гарячої клавіші, перейдіть до меню **MyFavorite > Shortcut (Ком. кл.)** > .
 - Перемістіть кнопку вліво, щоб активувати гарячу клавішу Volume (Earphone Out) (Гучн. (вихід навуш.)). Щоб змінити функцію для сполучення клавіш, перейдіть до меню **MyFavorite > Shortcut (Ком. кл.)** > .
 - Перемістіть кнопку вниз, щоб активувати гарячу клавішу Input Select (Вибір входу). Щоб змінити функцію гарячої клавіші, перейдіть до меню **MyFavorite > Shortcut (Ком. кл.)** > .
4.  Кнопка живлення
- Увімкнення/вимкнення монітора.

1.3.2 Вигляд ззаду








1. **Порт DC-IN.** Цей порт необхідний для підключення адаптера живлення.
2. **Порт HDMI-1.** Цей порт призначений для підключення пристрою, сумісного з HDMI.
3. **Порт HDMI-2.** Цей порт призначений для підключення пристрою, сумісного з HDMI.

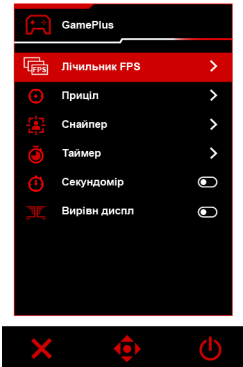
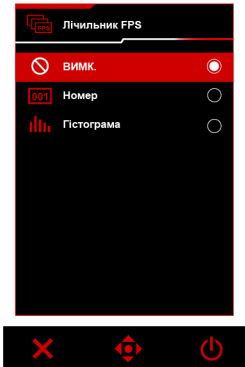
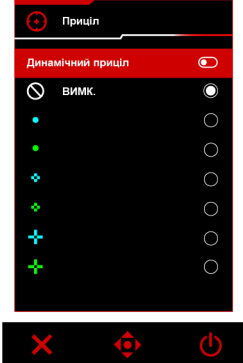
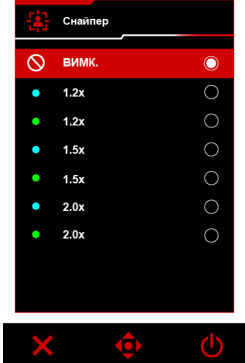
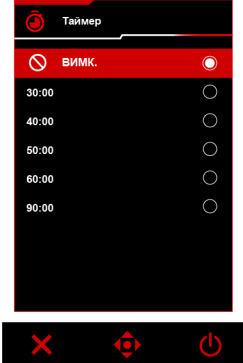
4. **DisplayPort.** Цей порт призначений для підключення до пристрою, сумісного з DisplayPort.
5. **Роз'єм замка типу Kensington.**
6. **USB 3.2 Gen 1 Type-B.** Цей порт призначений для підключення висхідного кабелю USB. Підключення вмикає USB-порти на моніторі.
7. **USB 3.2 Gen 1 Type-A.** Ці порти призначені для підключення до USB-пристроїв, таких як USB-клавіатура/миша, USB-накопичувач тощо.
8. **Роз'єм для навушників.** Цей порт доступний лише тоді, коли підключений кабель HDMI/DisplayPort.

1.3.3 Функція GamePlus

Функція GamePlus має набір інструментів та створює краще ігрове середовище для користувачів під час гри у різні типи ігор. Накладка перехрестя з 6 різними варіантами перехрестя дозволяє вибрати той варіант, що найкраще підходить для гри, у яку ви граєте. Крім того, ця опція Dynamic Crosshair (Динамічний приціл) дозволяє, щоб перехрестя автоматично змінювало колір залежно від фону. Також на екрані є таймер та секундомір, які ви можете розташувати ліворуч на дисплеї, щоб відстежувати час гри; в той час як лічильник FPS (кадри в секунду) дає змогу знати, наскільки плавно працює гра. Розташування FPS Counter (Лічильник FPS), Crosshair (Приціл), Timer (Таймер) та Stopwatch (Секундомір) можна переміщувати за допомогою навігаційної (5-позиційної) кнопки. Функція Sniper (Снайпер) (доступна лише тоді, коли HDR вимкнено на пристрої) налаштована для шутерів від першої особи. Ви можете вибрати коефіцієнт збільшення та тип вирівнювання послідовно. Display Alignment (Вирівн диспл) відображає лінії вирівнювання з 4 боків екрана, що слугує простим та зручним інструментом для ідеального вирівнювання кількох моніторів.

Для активації GamePlus:





1. Натисніть GamePlus кнопку сполучення клавіш.
2. Переміщуйте  (5-позиційну) кнопку вгору/вниз для вибору серед різних функцій.
3. Натисніть  (5-позиційну) кнопку, щоб активувати вибрану функцію або відобразити налаштування.
4. Переміщуйте  (5-позиційну) кнопку вгору/вниз для переходу між функціями. Виділіть потрібне налаштування та натисніть кнопку  (5-позиційну) кнопку, щоб її активувати.
5. Натисніть кнопку  Закрити для виходу.

<p>Головне меню GamePlus</p>	<p>GamePlus — FPS Counter (Лічильник FPS)</p>
	
<p>GamePlus — Crosshair (Приціл)</p>	<p>GamePlus — Sniper (Снайпер)</p>
	
<p>GamePlus — Timer (Таймер)</p>	
	

1.3.4 Функція GameVisual

Функція GameVisual дозволяє зручно вибирати між різними режимами зображення.

Для активації GameVisual:

1. Натисніть GameVisual кнопку сполучення клавіш.
2. Переміщуйте  (5-позиційну) кнопку вгору/вниз, щоб виділити потрібний параметр.
3. Натисніть  (5-позиційну) кнопку, щоб її активувати.
4. Переміщуйте  (5-позиційну) кнопку ліворуч, щоб повернутися назад, або натисніть  Закрити для виходу.
 - **Scenery Mode (Режим Пейзаж):** Це найкращий вибір для показу пейзажних фотографій за допомогою GameVisual™ технології Video intelligence.
 - **Racing Mode (Режим Перег.):** Це найкращий вибір для гоночних ігор за допомогою GameVisual™ технології Video intelligence.
 - **Cinema Mode (Режим Кіно):** Це найкращий вибір для перегляду фільмів за допомогою GameVisual™ технології Video intelligence.
 - **RTS/RPG Mode (Режим RTS/RPG):** Це найкращий вибір для стратегій реального часу (RTS)/рольових ігор (RPG) за допомогою GameVisual™ технології Video intelligence.
 - **FPS Mode (Режим FPS):** Це найкращий вибір для гри Шутер від першої особи за допомогою GameVisual™ технології Video intelligence.
 - **sRGB Cal Mode (Режим sRGB Cal):** Це найкращий вибір для перегляду фотографій та графіки з ПК.
 - **MOBA Mode (Режим МОБА):** Це найкращий вибір для багатокористувацької онлайн-ігри на бойовій арені за допомогою GameVisual™ технології Video intelligence.
 - **Night Vision (Нічне бач.):** Це найкращий вибір для гри в темних пейзажах за допомогою GameVisual™ технології Video intelligence.
 - **User Mode (Режим корист.):** Більше елементів можна регулювати для налаштування кольору.

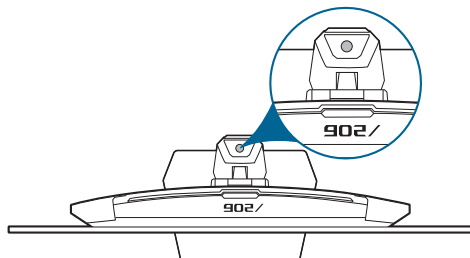


- У **sRGB Cal Mode (Режим sRGB Cal)** користувач не може налаштувати такі функції: **Shadow Boost, Uniform Brightness (Суцільна яскравість), Contrast (Контрастність), Blue Light Filter (Фільтр син. світла), Display Color Space (Кол. прост. дисплея), Color Temp. (Колірна темп.), Saturation (Насиченість), Six-axis Saturation (Керув. насич. за 6 осями), Gamma (Гама).**
- У **MOVA Mode (Режим МОВА)** користувач не може настроїти такі функції: **Shadow Boost, Saturation (Насиченість), Six-axis Saturation (Керув. насич. за 6 осями), VividPixel.**
- У режимі **Night Vision (Нічне бач.)** користувач не може настроїти такі функції: **Saturation (Насиченість), Six-axis Saturation (Керув. насич. за 6 осями).**

1.3.5 Інші функції

- Гніздо для штатива зверху

Роз'єм для штатива 1/4 дюйма на підставці монітора дозволяє встановити камеру, аудіообладнання або додатковий дисплей.



- HDR

Цей монітор підтримує формат HDR. Під час виявлення вмісту HDR у екранному меню з'явиться спливаюче повідомлення "HDR ON" (HDR УВИМК.).

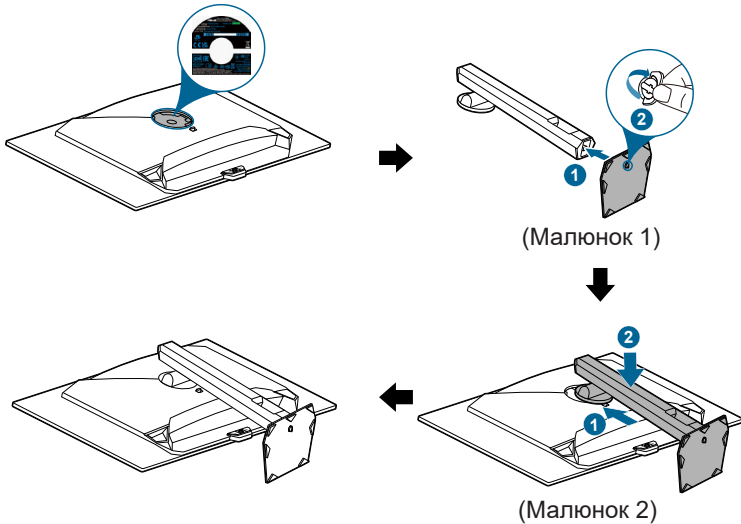


- Під час відображення вмісту HDR ці функції будуть недоступні: **ELMB, Sniper (Снайпер), GameVisual, Shadow Boost, Brightness (Яскравість), Uniform Brightness (Суцільна яскравість), Contrast (Контрастність), Blue Light Filter (Фільтр син. світла), Display Color Space (Кол. прост. дисплея), Color Temp. (Колірна темп.), Saturation (Насиченість), Six-axis Saturation (Керув. насич. за 6 осями), Gamma (Гама), PIP/PBP, Power Saving Mode (Реж економії енергії).**
- Коли HDR увімкнено, ви можете перейти до **Image (Зображення) > HDR Setting (Налаштування HDR) > Adjustable HDR (Регульований HDR)**, щоб налаштувати такі функції: **Brightness (Яскравість), Uniform Brightness (Суцільна яскравість), Contrast (Контрастність), Color Temp. (Колірна темп.), Saturation (Насиченість), Six-axis Saturation (Керув. насич. за 6 осями).**

2.1 Приєднання стійки/основи

Для збірки основи монітора:

1. Покладіть монітор на стіл передньою панеллю вниз.
2. Вставте основу в кронштейн. Зафіксуйте основу на стійці, закріпивши гвинтом, який є в комплекті. (Малюнок 1)
3. Приєднайте кронштейн до монітора. (Малюнок 2)



Рекомендуємо накрити поверхню столу м'якою тканиною, щоб не допустити пошкодження монітора.

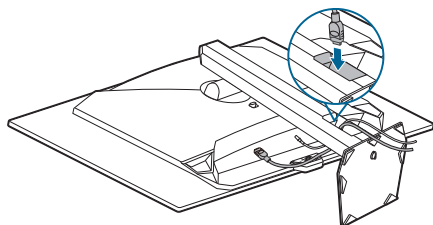


Розмір гвинта основи: M5 x 25 мм.

2.2 Кабельна розводка

Ви можете впорядкувати кабелі за допомогою слота для організації кабелів.

- Розташування кабелів

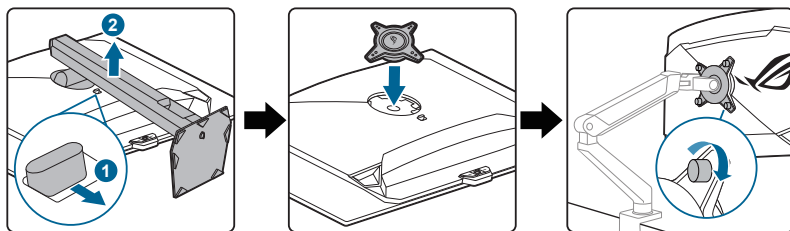


2.3 Від'єднання стійки/основи (для VESA кріплення на стіну)

Знімна стійка цього монітора спеціально розроблені для настінного кріплення VESA.

Для від'єднання стійки:

1. Покладіть монітор на стіл передньою панеллю вниз.
2. Натисніть кнопку зняття, а потім від'єднайте стійку/основу від монітора.
3. Прикріпіть комплект настінного кріплення ROG до задньої частини монітора.
4. Тепер монітор можна встановити за допомогою окремо придбаного монтажного комплекту, такого як ROG Ergo Monitor Arm AAS01.



Рекомендуємо накрити поверхню столу м'якою тканиною, щоб не допустити пошкодження монітора.



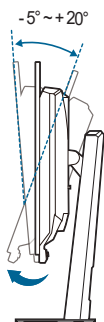
Поводьтесь з монітором обережно, щоб уникнути травм або його пошкодження.



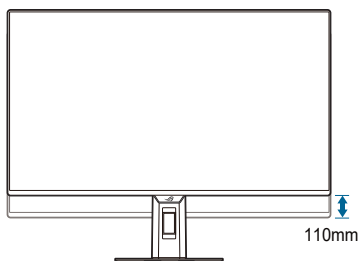
- Набір для настінного кріплення VESA (100 x 100 мм) купується окремо.
- Використовуйте лише настінний кронштейн зі списку UL із мінімальною вагою/навантаженням 22,7 кг (розмір гвинта: M4 x 10 мм).

2.4 Регулювання монітора

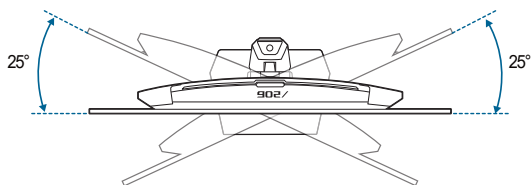
- Для пошуку кута оптимального перегляду рекомендуємо подивитися прямо на монітор, а потім відрегулювати монітор під найбільш зручний для вас кут.
- Тримайте стійку, щоб не допустити падіння монітора при зміні кута нахилу.
- Ви можете регулювати кут нахилу монітра від $+20^\circ$ до -5° , а також допускається регулювання повороту на 25° ліворуч або праворуч. Ви також можете регулювати висоту монітора в межах 110 мм.



(Нахил)



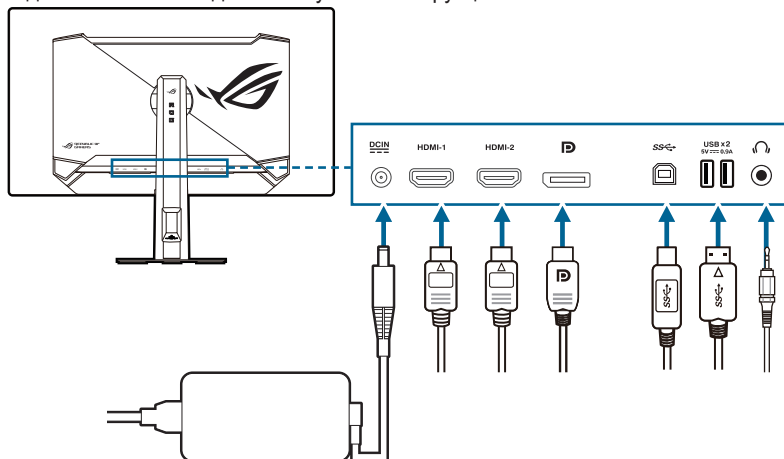
(Регулювання висоти)



(Поворот)

2.5 Підключення кабелів

Підключіть кабелі згідно з наступними інструкціями:



- **Для під'єднання шнура живлення:**
 - а. Надійно підключіть адаптер живлення до входу DC IN монітора.
 - б. Підключіть один кінець шнура живлення до адаптера живлення, а інший кінець - до розетки.
- **Для підключення кабелю HDMI/DisplayPort:**
 - а. Підключіть один кінець кабелю HDMI DisplayPort до гнізда HDMI/DisplayPort монітора.
 - б. Підключіть інший кінець кабелю HDMI/DisplayPort до гнізда пристрою HDMI/DisplayPort.
- **Для використання портів USB 3.2 Gen 1:** Візьміть кабель USB і підключіть менший кінець (Type-B) висхідного кабелю USB до висхідного порту USB монітора, а більший кінець (Type-A) до порту USB вашого комп'ютера. Переконайтеся, що на вашому комп'ютері встановлено останню операційну систему Windows 10/Windows 11. Це дозволить працювати USB-портам на моніторі.
- **Для використання навушників:** підключіть аудіокабель до гнізда навушників монітора.




Коли ці кабелі підключені, ви можете вибрати бажаний сигнал з пункту Input Select (Вибір входу) в екранному меню.



Якщо вам потрібно замінити шнур живлення або з'єднувальний(і) кабель(и), зверніться до служби підтримки клієнтів ASUS.



2.6 Увімкнення/вимкнення монітора

- **Для увімкнення монітора:**

Натисніть на моніторі  кнопку живлення. Див. сторінку 1-2 щодо розташування кнопки живлення. Якщо функцію **Power Indicator (Індикатор живлення)** увімкнено та джерело вхідного сигналу виявлено, світлодіодний індикатор живлення засвітиться червоним, вказуючи, що монітор увімкнено. Ви також можете натиснути будь-яку кнопку, щоб увімкнути монітор, коли він вимкнений.

- **Для вимкнення монітора:**

Є 2 способи вимкнути монітор:

- Двічі натисніть  кнопку живлення на моніторі.
- Натисніть на моніторі  кнопку живлення. Використовуйте навігаційну (5-позиційну) кнопку, щоб вибрати "Turn Off (Вимкнути)" і натисніть навігаційну (5-позиційну) кнопку для підтвердження.

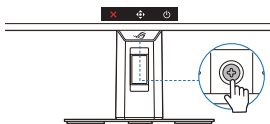


Якщо потрібно відключити джерело живлення, витягніть шнур живлення з розетки. Не від'єднуйте адаптер живлення від монітора.

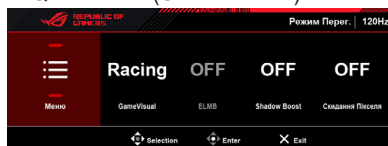
3.1 Екранне меню (меню на екрані дисплея)

3.1.1 Як переналаштувати

1. Увімкнувши монітор, натисніть  (5-позиційну) кнопку, щоб активувати екранне меню.



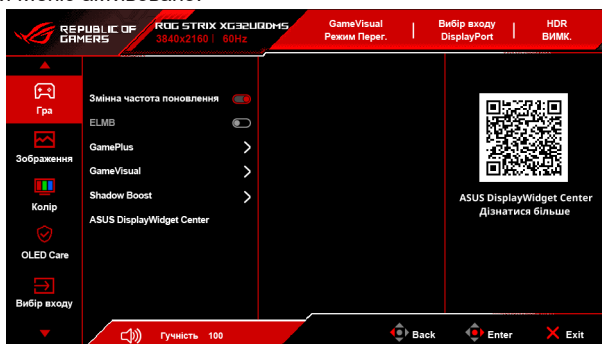
2. Коли активовано Quick Меню (Стисле меню):



Піктограма Екранне меню (Меню на екрані дисплея)	Робота 5-позиційного контролера	Функція
Стисле меню	Переміщення ліворуч/ праворуч	Перемикається до попереднього/ наступного налаштування меню.
	Переміщення вгору/вниз	<ul style="list-style-type: none">• Вибирає попередній/наступний пункт меню.• Вибирає потрібний параметр.
	Натисніть (у центрі)	Підтверджує вибір.

Щоб змінити параметри Quick Меню (Стисле меню), зверніться до елемента Quick Меню (Стисле меню) 3.1.2 Знайомство з функціями екранного меню.

3. Коли Меню активовано:



Піктограма Екранне меню (Меню на екрані дисплея)	Робота 5-позиційного контролера	Функція
Меню	Переміщення вгору/вниз	<ul style="list-style-type: none"> • Вибирає попередній/наступний пункт меню. • Вибирає потрібний параметр.
	Переміщення ліворуч/ праворуч	Перемикає на ліве/праве меню.
	Натисніть (у центрі)	Підтверджує вибір.

- **ASUS DisplayWidget Center:** Відображає QR-код для доступу до інформації про ASUS DisplayWidget Center.

3.1.2 Знайомство з функціями екранного меню

1. Gaming (Гра)



- **Variable Refresh Rate (Змінна частота поновлення):** Дозволяє джерелу **Variable Refresh Rate (Змінна частота поновлення)**, що підтримує* графічні пристрої Adaptive-Sync, динамічне регулювання частоти оновлення дисплея на основі частоти кадрів типового вмісту для енергоефективності, без віртуальних переривань та з низьким значенням затримки дисплея.



Наступні функції будуть вимкнені, коли ця функція ввімкнена: **PIP/PBP, ELMB.**

***Variable Refresh Rate (Змінна частота поновлення)** можна активувати лише в діапазоні 48 Гц ~ 240 Гц.

*Щоб отримати інформацію про підтримувані графічні процесори, мінімальні вимоги до системи ПК та драйверів, зверніться до виробників графічних процесорів.

- **ELMB:** Extreme Low Motion Blur.



Ця функція доступна, лише якщо частота оновлення становить 120 Гц.

Коли ця функція активована, наступні функції будуть недоступні:

**Variable Refresh Rate (Змінна частота поновлення),
Blue Light Filter (Фільтр син. світла),
Aspect Control (Контроль пропорції), HDR, PIP/PBP,
Uniform Brightness (Суцільна яскравість), Sniper (Снайпер).**

Коли ця функція активована, максимальна яскравість становитиме 70.

- **GamePlus:** Подробиці див. у **1.3.3 Функція GamePlus.**
- **GameVisual:** Подробиці див. у **1.3.4 Функція GameVisual.**



Наступні функції будуть вимкнені, коли ця функція ввімкнена: **HDR.**

- **Shadow Boost:** Підсилення темного кольору регулює гамма-корекцію монітора, щоб збагатити темні тони на зображенні, завдяки чому темні сцени та предмети стає набагато легше бачити. Додатково, **Dynamic Shadow Boost (Динам. підсил. тіней)** освітлює темні ділянки без переекспонування світлих, що забезпечує явну перевагу в умовах низької освітленості.



Ця функція доступна лише у **Scenery Mode (Режим Пейзаж),
Racing Mode (Режим Перег.), Cinema Mode (Режим Кіно),
RTS/RPG Mode, FPS Mode (Режим FPS), Night Vision (Нічне бач.) або
User Mode (Режим корист.)**.

- **ASUS DisplayWidget Center:** Відображає QR-код для доступу до інформації про ASUS DisplayWidget Center.

2. Image (Зображення)



- **Brightness (Яскравість):** Діапазон регулювання становить від 0 до 100.
- **Uniform Brightness (Суцільна яскравість):** Якщо цю функцію увімкнено, система не буде налаштовувати максимальну яскравість екрана, коли екран відображається в іншому розмірі.
- **Contrast (Контрастність):** Діапазон регулювання становить від 0 до 100.
- **OLED Anti-Flicker (Анти-мерехтіння OLED):** Розроблено для покращення вражень від перегляду шляхом стабілізації частоти оновлення в межах заданого діапазону.
 - **High (Високий):** Діапазон частоти оновлення становить від 160 Гц до 240 Гц.
 - **Middle (Середній):** Діапазон частоти оновлення становить від 80 Гц до 240 Гц.



Ця функція доступна, лише якщо частота оновлення **DisplayPort**.

- **HDR Setting (Налаштування HDR)** (Налаштування розширеного динамічного діапазону): Містить 4 режими HDR:
 - **Gaming HDR**
 - **Cinema HDR**
 - **Console HDR**
 - **DisplayHDR 400 True Black**
 - **Adjustable HDR (Регульований HDR):** Налаштування кольору HDR можна регулювати, коли увімкнено функцію **Adjustable HDR (Регульований HDR)**. Крива HDR PQ буде змінюватись, якщо для параметра **Adjustable HDR (Регульований HDR)** встановлено значення **ON (УВІМК.)** у режимі HDR.

- **Dynamic Brightness Boost (Динам. підсил. яскравості):**
Ця функція призначена для використання з **Console HDR**.
Увімкнення цієї функції підвищить яскравість HDR.



Під час відображення HDR-контенту такі функції недоступні: **ELMB**, **Sniper (Снайпер)**, **GameVisual**, **Shadow Boost**, **Brightness (Яскравість)**, **Uniform Brightness (Суцільна яскравість)**, **Contrast (Контрастність)**, **Blue Light Filter (Фільтр син. світла)**, **Display Color Space (Кол. прост. дисплея)**, **Color Temp. (Колірна темп.)**, **Saturation (Насиченість)**, **Six-axis Saturation (Керув. насич. за 6 осями)**, **Gamma (Гама)**, **PIP/PBP**, **Power Saving Mode (Реж економії енергії)**.

- **Aspect Control (Контроль пропорції):** Налаштуйте співвідношення сторін на **16:9** або **Square (Площа)**, щоб насолоджуватися різними ігровими сценаріями.



Наступні функції будуть вимкнені, коли ця функція увімкнена: **PIP/PBP**, **ELMB**.

- **Blue Light Filter (Фільтр син. світла):**
 - **OFF (ВИМК.):** Без змін.
 - **Level 1 (Рівень 1)~Level 4 (Рівень 4):** Чим вищий рівень, тим менше розсіюється синє світло. Коли **Blue Light Filter (Фільтр син. світла)** активовано, налаштування за умовчанням **Racing Mode (Режим Перег.)** будуть імпортовані автоматично. Між **Level 1 (Рівень 1)** і **Level 3 (Рівень 3)**, функція **Brightness (Яскравість)** налаштовується користувачем. **Level 4 (Рівень 4)** це оптимізоване налаштування. Функція **Brightness (Яскравість)** не може бути налаштована користувачем.



У моніторі використовується панель із Низьким рівнем синього світла і відповідає стандарту TÜV Rheinland Low Blue Light при скиданні до заводських налаштувань/режиму налаштування за умовчанням (**Brightness (Яскравість): 100%**, **Contrast (Контрастність): 80%**, **ССТ: 6500K**, **Preset mode (Попередньо встановлений режим): Racing Mode (Режим Перег.)**, **Power Setting (Налаштування живлення): Power Saving Mode (Реж економії енергії)**).



Наступні функції будуть вимкнені, коли ця функція увімкнена: **ELMB**, **Uniform Brightness (Суцільна яскравість)**.



-
- Прочитайте наступну інформацію для зменшення напруги очей:
- Користувачу слід відходити на деякий час від дисплея, якщо він працює тривалий час. Рекомендується робити короткі перерви (принаймні 5 хвилин) приблизно через 1 годину безперервної роботи за комп'ютером. Робити короткі та часті перерви ефективніше, ніж одну довгу перерву.

- Щоб мінімізувати напругу і сухість очей, користувачі повинні періодично відпочивати, фокусуючись на предметах, які знаходяться далеко.
- Вправи для очей можуть допомогти зменшити навантаження. Повторюйте ці вправи часто. Якщо напруга очей триває, зверніться до лікаря. Вправи для очей: (1) Повторно дивіться вгору-вниз (2) Повільно рухайте очима по колу (3) Рухайте очима по діагоналі.
- Високоенергетичне синє світло може призвести до перенапруження очей та ВМД (вікова дегенерація жовтої плями). Фільтр синього світла необхідний для зменшення на 70% (макс.) шкідливого синього світла, щоб уникнути CVS (синдром комп'ютерного зору).

- **Smart Pixel:** Покращує деталізацію зображення в реальному часі, забезпечуючи більш чітке та яскраве зображення.
- **VividPixel:** Ця функція покращує контур відображуваного зображення та створює високоякісні зображення на екрані.

3. Color (Колір)



- **Display Color Space (Кол. прост. дисплея):** Вибирає колірний простір для кольорового виходу монітора.
- **Color Temp. (Колірна темп.):** Містить 8 режимів, включаючи 4000K, 5000K, 6500K, 7500K, 8200K, 9300K, 10000K та режим User (Користувач).
- **Saturation (Насиченість):** Діапазон регулювання становить від 0 до 100.

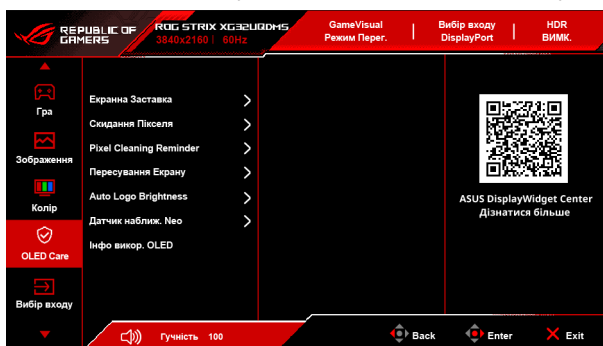


Ця функція недоступна, коли вибрано **sRGB Cal Mode**, **MOBA Mode (Режим МОБА)** або **Night Vision (Нічне бач.)**.

- **Six-axis Saturation (Керув. насич. за 6 осями):** Налаштовує насиченість для R, G, B, C, M, Y.
- **Gamma (Гама):** Дозволяє встановити колірний режим **1,8, 2,0, 2,2, 2,4** або **2,6**.

4. OLED Care

Налаштування параметрів, пов'язаних із екранною заставкою. Ви можете покращити проблеми із якістю зображення, пов'язані із збереженням зображення, коли екран увімкнено протягом певного часу.



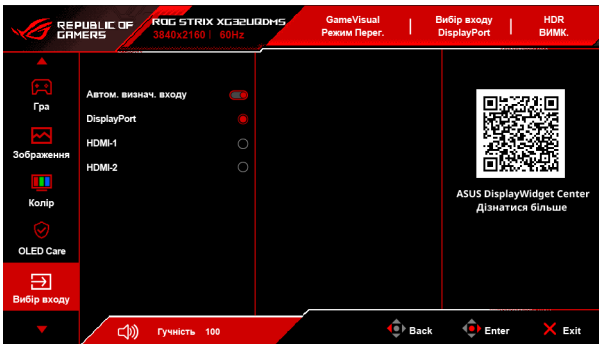
- **Screen Saver (Екранна Заставка):** Вмикає/вимикає функцію екранної заставки. Яскравість екрана автоматично зменшиться, якщо на ньому не буде змін.
- **Pixel Cleaning (Скидання Пікселя):** Калібрує будь-які проблеми, які можуть виникнути на екрані, коли монітор був увімкнений протягом тривалого часу. Процес займе приблизно 6 хвилин. Ця функція автоматично активується, коли монітор вимикається. Не від'єднуйте шнур живлення під час виконання. Якщо ви увімкнете монітор, **Pixel Cleaning (Скидання Пікселя)** перестане працювати.
- **Pixel Cleaning Reminder:** Вмикає або вимикає відображення нагадування про очищення пікселів.
- **Screen Move (Пересування Екрану):** Виберіть рівень руху екрана, щоб запобігти залипанню зображення на панелі дисплея.
- **Auto Logo Brightness:** Увімкніть цю функцію, щоб система могла автоматично налаштовувати яскравість логотипу для виправлення потенційних проблем із якістю зображення.
- **Neo Proximity Sensor (Датчик наблж. Neo):**
 - **Distance Selection (Вибір відстані):** Якщо функцію увімкнено, а монітор не виявляє присутності об'єкта в межах 60-120 см (або вибраного в розділі **Tailored Mode (Індивід. режим)**) (залежно від вашого вибору) протягом часу, встановленого в розділі **Screen Off (Вимк. екран)**, монітор автоматично стане чорним.



- Виявлений діапазон може дещо відрізнятися, якщо користувач носить темний або яскравий одяг. Якщо ви одягаєте чорний або інший темний одяг, встановіть **Distance Selection (Вибір відстані)** на **Max. 120 cm (Мак.120см)**.
- Монітор відновлює нормальну яскравість, коли знову виявляє діяльність людини. Після завершення заданого часу в режимі енергозбереження монітор перейде в режим очікування.
- Уникайте розміщення предметів перед датчиком (між 60 см і 120 см), оскільки це призведе до збою в роботі датчика (неправильне визначення того, що хтось є попереду).

- **Screen Off (Вимк. екран):** Ця функція дозволяє вибрати час, після якого монітор вимкнеться, якщо не буде виявлено жодного об'єкта.
- **OLED Usage Info (Інфо викор. OLED):** Буде відображено інформацію щодо використання OLED-дисплея.
 - **OLED Time Track (Відстеж. часу OLED):** Відображає загальну кількість годин, протягом яких монітор був увімкнений.
 - **Pixel Clean Times (Час очищення пікселів):** Відображає загальну кількість разів активації функції **Pixel Cleaning (Скидання Пікселя)**.
 - **Pixel Clean Interval (Інтерв. очищ. пікселів):** Відображає час, що минув з моменту останнього виконання функції **Pixel Cleaning (Скидання Пікселя)**.

5. Input Select (Вибір входу)



- **Auto Input Detection (Автом. визнач. входу):** Коли увімкнено, система автоматично вибере останній вставлений порт введення-виводу.
- **DisplayPort, HDMI-1, HDMI-2:** Виберіть вручну джерело вхідного сигналу.

6. PIP/PBP

PIP/PBP дозволяє відкривати підвікна, підключені з будь-якого джерела відео.



- Наступні функції будуть вимкнені, коли ця функція ввімкнена: **Variable Refresh Rate (Змінна частота поновлення), ELMB, Sniper (Снайпер), Aspect Control (Контроль пропорції), DSC Support (Підтримка DSC).**
- **PIP/PBP Mode (Режим PIP/PBP)** використовується при частоті нижче 60 Гц.
- **PIP/PBP Mode (Режим PIP/PBP)** не підтримує функцію HDR.



- **PIP/PBP Mode (Режим PIP/PBP):** Для вибору режиму PIP, PBP або його вимкнення.
- **PIP/PBP Source (Джерело PIP/PBP):** Виберіть джерело вхідного відеосигналу для кожного вікна PIP/PBP.
- **Color Setting (Налаштування кольору):** Встановіть режим **GameVisual** для кожного вікна PIP/PBP.
- **PIP Size (Розмір PIP):** Змінює розмір PIP на **Small (Малий)**, **Middle (Середній)** або **Large (Великий)**.

7. MyFavorite



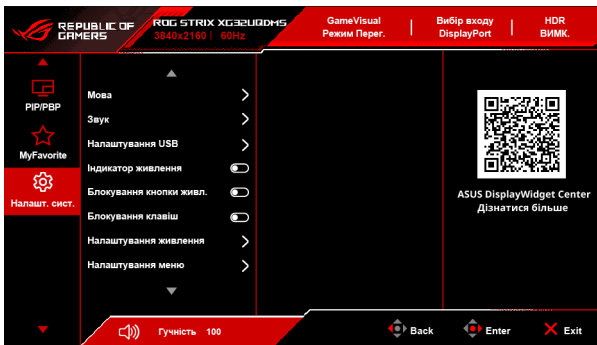
- **Quick Menu (Стисле меню):** Стисле меню містить 4 налаштовувані ярлики для легкого доступу до часто використовуваних налаштувань. Ви можете змінити ці комбінації клавіш за потреби. Зробіть наступним чином:
 1. Натисніть 5-позиційну кнопку, щоб відкрити **Quick Menu (Стисле меню)**.
 2. Перейдіть до **Menu (Меню) > MyFavorite > Quick Menu (Стисле меню)**.
 3. Виберіть **Mode 1 (Режим 1)**, **Mode 2 (Режим 2)**, **Mode 3 (Режим 3)** або **Mode 4 (Режим 4)**, щоб призначити функцію. Доступні функції включають в себе: **GameVisual**, **ELMB**, **Shadow Boost**, **Saturation (Насиченість)**, **Pixel Cleaning (Скидання Пікселя)**, **Brightness (Яскравість)**, **Variable Refresh Rate (Змінна частота поновлення)**, **Contrast (Контрастність)**, **Input Select (Вибір входу)**, **Gamma (Гама)**, **VividPixel**, **Color Temp. (Колірна темп.)**Щоб зробити **Quick Menu (Стисле меню)** коротшим, ви можете вибрати **None (Жодного)**, щоб приховати ярлик. Не призначайте ту саму функцію декільком позиціям. Ярлик буде неактивним, якщо він не підтримується в поточному режимі.
- **Shortcut (Комбінація клавіш):**
 - **Shortcut (Комбінація клавіш):** Встановлює функції сполучення клавіш для кнопок сполучення клавіш.




Коли вибрано або активовано певну функцію, кнопка сполучення клавіш може не підтримуватись. Доступні варіанти функцій: **GamePlus**, **GameVisual**, **Brightness (Яскравість)**, **Mute (Без звуку)**, **Shadow Boost**, **Contrast (Контрастність)**, **Input Select (Вибір входу)**, **HDR Setting (Налаштування HDR)**, **Blue Light Filter (Фільтр син. світла)**, **Color Temp. (Колірна темп.)**, **Volume (Earphone Out) (Гучн. (вихід навуш.))**, **Pixel Cleaning (Скидання Пікселя)**, **Customized Setting-1 (Особ. налашт.-1)**, **Customized Setting-2 (Особ. налашт.-2)**.

- **Customized Setting (Особисте налаштування):**
 - **Setting 1 (Налаштування 1)/Setting 2 (Налаштування 2):**
Завантажує/зберігає всі налаштування на моніторі.

8. System Setup (Налашт. сист.)



- **Language (Мова):** На ваш вибір доступна 23 мова, включаючи англійська, французька, німецька, італійська, іспанська, голландська, португальська, російська, чеська, хорватська, польська, румунська, угорська, турецька, спрощена китайська, традиційна китайська, японська, корейська, тайська, індонезійська, перська, українська, в'єтнамська.
- **Sound (Звук):** Встановлює параметри, пов'язані зі звуком, у цьому меню.
 - **Volume (Earphone Out) (Гучн. (вихід навуш.)):** Діапазон регулювання становить від 0 до 100.
 - **Mute (Без звуку):** Перемикає звук монітора між увімкненням та вимкненням.
 - **Sound Source (Джерело звуку):** Вирішує, з якого джерела надходить звук монітора.
- **USB Setup (Налаштування USB):**
 - **USB Hub:** Налаштувати доступність USB Hub у режимі очікування.

- **Power Indicator (Індикатор живлення):** Вмикає/вимикає світлодіодний індикатор живлення.
- **Power Key Lock (Блокування кнопки живл.):** Вмикає та вимикає клавішу живлення.
- **Key Lock (Блокування клавіш):** Для вимкнення всіх функцій клавіш. Пересуньте вниз і утримуйте  (5-позиційну) кнопку протягом більше 5 секунд, щоб скасувати функцію блокування клавіш.
- **Power Setting (Налаштування живлення):**
 - **Performance Mode (Режим Продуктивність):** Налаштування режиму продуктивності може призвести до підвищеного споживання енергії.
 - **Power Saving Mode (Реж економії енергії):** Режим енергозбереження може призвести до обмеження яскравості.



Деякі функції, які споживають електроенергію, будуть вимкнені, якщо вибрано **Power Saving Mode (Реж економії енергії)**. Якщо ви бажаєте увімкнути функції, виберіть **Performance Mode (Режим Продуктивність)**.



Вимкніть функцію HDR перед активацією **Power Saving Mode (Реж економії енергії)**.

- **OSD Setup (Налаштування меню):**
 - **OSD Position (Розташування меню):** Регулювання положення екранного меню.
 - **OSD Timeout (Час показу меню):** Регулює час очікування екранного меню від 10 до 120 секунд.
 - **OSD Size (Розмір EM):** Регулювання розміру екранного меню.
 - **Transparency (Прозорість):** Регулює фон екранного меню з непрозорого на прозорий.
 - **DDC/CI:** Увімкнення або вимкнення функції DDC/CI.
- **DisplayPort Stream (Потік DisplayPort):** Сумісність з графічною картою. Виберіть **DisplayPort 1.2** або **DisplayPort 1.4** підтримувану відеокартою версію DP.
- **DSC Support (Підтримка DSC):** DisplayPort Display Stream Compression.
- **ASUS Power Sync:** Дозволяє контролювати увімкнення/вимкнення живлення підключеного по HDMI консольного пристрою або пристрою налаштування, наприклад Apple TV, Sony PlayStation, Xbox Series X/S, Nintendo Switch, через монітор. Параметр за умовчанням **ON (УВІМК.)**. Якщо монітор увімкнено, пристрій-джерело CEC увімкнеться автоматично і навпаки. Якщо пристрій-джерело CEC увімкнено, монітор увімкнеться автоматично.

- **Information (Інформація):** Показує інформацію про монітор.
- **All Reset (Скинути все):** Вибір **Yes (Так)** дозволяє відновити налаштування за умовчанням.

3.2 Короткий опис технічних характеристик

Тип панелі	OLED
Розмір панелі	Широкий екран 31,5" (16:9, 80,3 см)
Максимальна роздільна здатність	3840 x 2160
Крок пікселя	0,1814 мм x 0,1814 мм
Яскравість	250 кд/м ² , 1000 кд/м ² (пікова)
Коефіцієнт контрастності (Тип.)	1 500 000:1
Кут перегляду (Г/В) CR>10	178°/178°
Кольори відображення	1073,7 М (10 біт)
Кольорова гама	DCI-P3 99%
Час відгуку	0,03 мс
Вибір колірної температури	8 колірних температур
Цифровий вхід	HDMI v2.1 x 2, DisplayPort v1.4 x 1
Роз'єм для навушників	Так
Вихід SPDIF	Ні
Аудіовхід	Ні
Вбудовані динаміки	Ні
Порт USB 3.2 Gen 1	1 x USB 3.2 Gen 1 Type-B, 2 x USB 3.2 Gen 1 Type-A
Порт USB 2.0	Ні
Колір	Чорний
Світлодіодний індикатор електроживлення	Червоний (Увімкнено)/Бурштиновий (Режим очікування)/Блимає помаранчевим (Скидання Пікселя)
Нахил	+20°~-5°
Поворот	+25°~-25°
Обертання	Ні
Регулювання висоти	110 мм
Кенсінгтонський замок	Так
Номінальна напруга	AC: 100~240 В, 50/60 Гц, 2,34 А або 2,5 А DC: 20,0 В --- 9,0 А
Споживання енергії	Живлення увімк.: < 50 Вт** (Тип.), Режим очікування: < 0,5 Вт***, Живлення вимк: < 0,3 Вт***
Температура (робоча)	0°C~40°C
Температура (У неробочому стані)	-20°C~+60°C
Розміри (Ш x В x Г) без підставки	717,88 x 430,53 x 73,85 мм
Розміри (Ш x В x Г)	717,88 x 561,55 x 188,23 мм (із стійкою, найвище) 717,88 x 451,55 x 188,23 мм (із стійкою, найнижче) 870 x 510 x 188 мм (з упаковкою)
Вага (оцін.)	4,5 кг (без стійки); 6,6 кг (нетто); 9,8 кг (брутто)

Багатомовний	23 мови (англійська, французька, німецька, італійська, іспанська, голландська, португальська, російська, чеська, хорватська, польська, румунська, угорська, турецька, спрощена китайська, традиційна китайська, японська, корейська, тайська, індонезійська, перська, українська, в'єтнамська)
Акcesуари	Коротке керівництво по старту, гарантійний талон, адаптер живлення, шнур живлення, кабель HDMI (необов'язково), кабель DisplayPort (необов'язково), кабель USB Type-A до Type-B (необов'язково), набір для настінного кріплення ROG, наклейка ROG, сумка ROG, серветка з мікрофібри
Відповідність та стандарти	cTUVus, FCC, ICES-3, CB, CE, ErP, WEEE, EU Energy label , UkrSEPRO, Ukraine Energy, CU, EAC RoHs, CCC, China Energy Label, BSMI , RCM, AU MEPS, VCCI, PSE, PC Recycle , J-MOSS, KCC, KMEPS, Vietnam Energy, RoHs, CEC, Windows 10/11 WHQL, TUV Flicker free, TUV Low Blue Light

*Технічні характеристики можуть бути змінені без попередження.

**вимірювання яскравості екрану в 200 ніт без підключення аудіо/USB/кардрідера.

***Потрібно 10 хвилин для стабілізації пристрою перед тестуванням.

3.4 Вирішення проблем (FAQ)

Проблема	Можливе рішення
Індикатор живлення не світиться	<ul style="list-style-type: none">Натисніть будь-яку кнопку, щоб перевірити, чи монітор у режимі УВІМК.Перевірте, чи правильно приєднаний шнур живлення до монітора та розетки.Перевірте, чи перемикач живлення УВІМКНЕНО.
Світлодіод живлення світиться жовтим, а зображення на екрані відсутнє	<ul style="list-style-type: none">Перевірте, що монітор та комп'ютер УВІМКНЕНІ.Переконайтеся, що сигнальний кабель правильно підключений до монітора та комп'ютера.Огляньте сигнальний кабель і переконайтеся, що жоден з контактів не зігнутий.Підключіть комп'ютер до іншого доступного монітора, щоб перевірити, що комп'ютер працює належним чином.
Зображення на екрані занадто світле або темне	<ul style="list-style-type: none">Відрегулюйте налаштування Contrast (Контрастність) та Brightness (Яскравість) за допомогою екранного меню.
Зображення на екрані стрибає або на зображенні присутній хвилювий малюнок	<ul style="list-style-type: none">Переконайтеся, що сигнальний кабель правильно підключений до монітора та комп'ютера.Перемістіть електричні пристрої, які можуть спричинити електричні перешкоди.
Зображення на екрані має дефекти кольору (білий не виглядає білим)	<ul style="list-style-type: none">Огляньте сигнальний кабель і переконайтеся, що жоден з контактів не зігнутий.Виконайте All Reset (Скинути все) за допомогою екранного меню.Відрегулюйте параметри кольору R/G/B або виберіть Color Temperature (Температура кольору) за допомогою екранного меню.
Немає звуку або звук тихий	<ul style="list-style-type: none">Переконайтеся, що кабель HDMI/DisplayPort належним чином підключений до монітора та комп'ютера.Відрегулюйте налаштування гучності монітора та пристрою HDMI/DisplayPort.Переконайтеся, що драйвер звукової карти комп'ютера правильно встановлений та активований.
Вміст HDR відтворюється неправильно	<ul style="list-style-type: none">Переконайтеся, що джерело вхідного сигналу підтримує відтворення HDR (із належними налаштуваннями системи та найновішим програмним забезпеченням).Переконайтеся, що вміст закодований HDR.

3.5 Підтримуваний режим роботи

- Для всіх частот синхронізації

Частота роздільної здатності	DP 1.2	DP 1.4		HDMI		Примітка
		Без Анти-мерехтіння	Анти-мерехтіння	Інше	VRR: ON (УВІМК.) DSC: ON (УВІМК.)	
Частота оновлення (Гц)						
640 x 480	60	60	60	60	60	Встановлені частоти синхронізації I
640 x 480	75	75	75	75	75	
800 x 600	60	60	60	60	60	
800 x 600	75	75	75	75	75	
1024 x 768	60	60	60	60	60	
1024 x 768	75	75	75	75	75	
1280 x 960	60	60	60	60	60	Стандартні частоти синхронізації
1280 x 1024	60	60	60	60	60	
1280 x 720	60	60	60	60	60	
1600 x 1200	60	60	60	60	60	
1920 x 1080	60	60	60	60	60	

Частоти синхронізації відео

Частота роздільної здатності	DP 1.2	DP 1.4		HDMI		Примітка
		Без Анти-мерехтіння	Анти-мерехтіння	Інше	VRR: ON (УВІМК.) DSC: ON (УВІМК.)	
Частота оновлення (Гц)						
480p	59,94	59,94	59,94	59,94	59,94	VIC(1)
480p	59,94	59,94	59,94	59,94	59,94	VIC(2)
480p	59,94	59,94	59,94	59,94	59,94	VIC(3)
576p	50	50	50	50	50	VIC(17)
576p	50	50	50	50	50	VIC(18)
720p	50	50	50	50	50	VIC(19)
720p	60	60	60	60	60	VIC(4)

Частота роздільної здатності	DP 1.2	DP 1.4		Інше	HDMI	Примітка
		Без Анти-мерехтіння	Анти-мерехтіння			
Частота оновлення (Гц)						
1080p	24	24	24	24	24	VIC(32)
1080p	25	25	25	25	25	VIC(33)
1080p	30	30	30	30	30	VIC(34)
1080p	50	50	50	50	50	VIC(31)
1080p	60	60	60	60	60	VIC(16)
1080p	100	100	100	100	100	VIC(64)
1080p	120	120	120	120	120	VIC(63)
2160p	-	-	-	24	24	VIC(93)
2160p	-	-	-	25	25	VIC(94)
2160p	-	-	-	30	30	VIC(95)
2160p	-	-	-	50	50	VIC(96)
2160p	-	-	-	60	60	VIC(97)
2160p	-	-	-	100	100	VIC(117)
2160p	-	-	-	120	120	VIC(118)

- Для частот синхронізації 16:9

Частота роздільної здатності	DP 1.2	DP 1.4		Інше	HDMI
		Без Анти-мерехтіння	Анти-мерехтіння		
Частота оновлення (Гц)					
3840 x 2160	-	240	240	240 (DSC: ON (УВІМК.))	240
3840 x 2160	-	144	-	144	-
3840 x 2160	-	120	-	120	120
3840 x 2160	-	-	-	97	-
3840 x 2160	60	60	60	60	60
2560 x 1440	-	240	-	-	240
2560 x 1440	120	120	-	120	120

Частота роздільної здатності	DP 1.2	DP 1.4		HDMI	
		Без Анти-мерехтіння	Анти-мерехтіння	Інше	VRR: ON (УВІМК.) DSC: ON (УВІМК.)
Частота оновлення (Гц)					
2560 x 1440	60	60	-	60	60
1920 x 1080	-	240	-	-	240

- Для частот синхронізації Square (Площа)

Частота роздільної здатності	DP 1.2	DP 1.4		HDMI
		Без Анти-мерехтіння	Анти-мерехтіння	
Частота оновлення (Гц)				
3840 x 2160	60	-	-	-
2560 x 1440	120	120	120	120
2560 x 1440	60	60	60	60
2880 x 2160	-	240	240	240
1152 x 864	240	240	240	240
1440 x 1080	240	240	240	240
1920 x 1440	-	240	240	240
1728 x 1080	240	240	240	240
1024 x 768	240	240	240	240
1280 x 960	240	240	240	240

- Для частот синхронізації 24.5" Simulation (Симуляція 24,5")

Частота роздільної здатності	DP 1.2	DP 1.4		HDMI
		Без Анти-мерехтіння	Анти-мерехтіння	
Частота оновлення (Гц)				
2560 x 1440	120	120	-	120
2560 x 1440	60	60	-	60
2992 x 1684	-	240	240	240
2992 x 1684	120	120	-	120
2992 x 1684	60	60	60	60

- Для частот синхронізації 27" Simulation (Симуляція 27")

Частота роздільної здатності	DP 1.2	DP 1.4		HDMI
		Без Анти-мерехтіння	Анти-мерехтіння	
Частота оновлення (Гц)				
2560 x 1440	120	120	-	120
2560 x 1440	60	60	-	60
3288 x 1850	-	240	240	240
3288 x 1850	-	120	-	120
3288 x 1850	60	60	60	60

- Для частот синхронізації PIP/PBP

Частота роздільної здатності	DP	HDMI	Примітка	
	Частота оновлення (Гц)			
640 x 480	60	60	Встановлені частоти синхронізації I	
800 x 600	60	60		
1024 x 768	60	60		
1280 x 960	60	60	Стандартні частоти синхронізації	
1280 x 1024	60	60		
1280 x 720	60	60		
1600 x 1200	60	60		
1920 x 1080	60	60		
3840 x 2160	60	60	Детально про частоти синхронізації	Лише для PBP
2560 x 1440	60	60		
1920 x 2160	60	60		

Частоти синхронізації відео

Частота роздільної здатності	DP	HDMI	Примітка
	Частота оновлення (Гц)		
480p	59,94	59,94	VIC(1)
480p	59,94	59,94	VIC(2)
480p	59,94	59,94	VIC(3)
576p	50	50	VIC(17)

Частота роздільної здатності	DP Частота оновлення (Гц)	HDMI	Примітка
576p	50	50	VIC(18)
720p	50	50	VIC(19)
720p	60	60	VIC(4)
1080p	24	24	VIC(32)
1080p	25	25	VIC(33)
1080p	30	30	VIC(34)
1080p	50	50	VIC(31)
1080p	60	60	VIC(16)
2160p	-	24	VIC(93)
2160p	-	25	VIC(94)
2160p	-	30	VIC(95)
2160p	-	50	VIC(96)
2160p	-	60	VIC(97)

