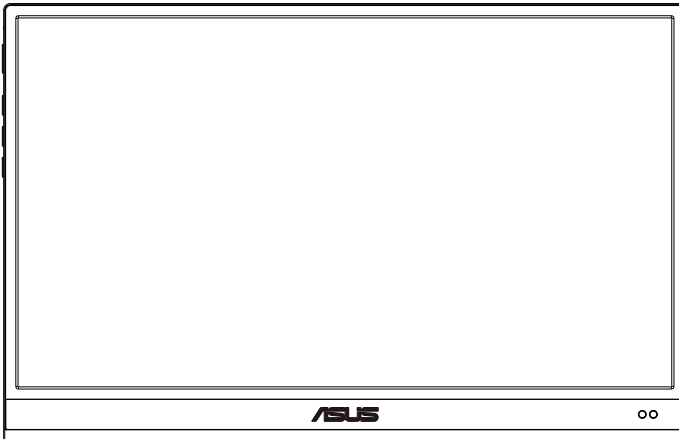


ASUS®

MQ16AHE

ASUS ZenScreen™ OLED

**Користувацький
посібник**



HDMI™
HIGH-DEFINITION MULTIMEDIA INTERFACE

Зміст

Примітки	iii
Інформація про безпеку.....	v
Догляд і чищення	vii
Повернення виробів.....	viii
1.1 Ласкаво просимо!.....	1-1
1.2 До комплекту входять	1-1
1.3 Знайомство з монітором	1-2
1.3.1 Вигляд спереду.....	1-2
1.3.2 Функція QuickFit.....	1-4
2.1 Положення монітора	2-1
2.2 Підключіть монітор USB з системою.....	2-2
2.3 Оголошення.....	2-4
3.1 Екранне меню.....	3-1
3.1.1 Як зробити переналаштування	3-1
3.1.2 Знайомство з функціями EM	3-2
3.2 Технічні характеристики.....	3-11
3.3 Усунення несправностей (розповсюджені питання).....	3-12
3.4 Список підтримуваного хронометражу.....	3-13

Авторські права © 2024 ASUSTeK COMPUTER INC. Всі права застережено.

Жодну частину цього посібника, включаючи описані в ньому виробі і ПЗ, не може бути відтворено, передано, переписано, збережено у файлообмінній системі або перекладено іншою мовою у будь-якій формі і будь-яким способом, окрім документації, яку покупець тримає для подальшого користування, без прямої письмової згоди ASUSTeK COMPUTER INC. («ASUS»).

Гарантію та обслуговування не буде подовжено, якщо: (1) виріб ремонтували, модифікували або змінювали, окрім ремонту, модифікації та змін, авторизованих письмовою згодою від ASUS; або (2) серійний номер виробу стерто або він відсутній.

ASUS НАДАЄ ЦЕЙ ПОСІБНИК «ЯК Є», БЕЗ БУДЬ-ЯКИХ ГАРАНТІЙ, ЯК ВИСЛОВЛЕНИХ, ТАК І ТИХ, ЩО МАЮТЬСЯ НА УВАЗІ, ВКЛЮЧАЮЧИ, ТА НЕ ОБМЕЖУЮЧИСЬ ГАРАНТІЯМИ АБО ЗОБОВ'ЯЗАННЯМИ ЩОДО ПРИДАТНОСТІ ДО ПРОДАЖУ АБО ВІДПОВІДНОСТІ ПЕВНИМ ЦІЛЯМ. ЗА ЖОДНИХ УМОВ ASUS, ЙОГО ДИРЕКТОРИ, СЛУЖБОВЦІ, НАЙМАНІ РОБІТНИКИ АБО АГЕНТИ НЕ НЕСУТЬ ВІДПОВІДАЛЬНОСТІ ЗА БУДЬ-ЯКІ НЕПРЯМІ, ОСОБЛИВІ, ВИПАДКОВІ АБО НАСЛІДКОВІ ПОШКОДЖЕННЯ (ВКЛЮЧАЮЧИ ПОШКОДЖЕННЯ ЧЕРЕЗ ВТРАТУ ДОХОДУ, БІЗНЕСУ, ПРИДАТНОСТІ ДО ВИОКРИСТАННЯ АБО ДАНИХ, ПЕРЕБОЇ В РОБОТІ БІЗНЕСУ ЩОЩО), НАВІТЬ ЯКЩО ASUS ПОПЕРЕДЖАЛИ ПРО МОЖЛИВІСТЬ ПОДІБНИХ ПОШКОДЖЕНЬ, СПРИЧИНЕНИХ БУДЬ-ЯКИМ ДЕФЕКТОМ АБО ПОМИЛКОЮ В ЦЬОМУ ПОСІБНИКУ АБО ВИРОБІ.

ТЕХНІЧНІ ХАРАКТЕРИСТИКИ ТА ІНФОРМАЦІЮ В ЦЬОМУ ПОСІБНИКУ ПІДГОТОВАНО ЛИШЕ ДЛЯ ІНФОРМУВАННЯ, І ЇХ МОЖЕ БУТИ ЗМІНЕНО БУДЬ-КОЛИ БЕЗ ПОПЕРЕДЖЕННЯ, І ЇХ НЕ СЛІД ВВАЖАТИ ЗОБОВ'ЯЗАННЯМИ З БОКУ ASUS. ASUS НЕ НЕСЕ ЖОДНОЇ ВІДПОВІДАЛЬНОСТІ ТА НЕ ДАЄ ЗОБОВ'ЯЗАНЬ ЩОДО БУДЬ-ЯКИХ ПОМИЛОК АБО НЕТОЧНОСТЕЙ, ЩО МОЖУТЬ ЗУСТРІТИСЯ В ЦЬОМУ ПОСІБНИКУ, ВКЛЮЧАЮЧИ ОПИС ВИРОБІВ І ПЗ В НЬОМУ.

Вироби та назви компаній, згадані в цьому посібнику, можуть бути або можуть не бути зареєстрованими торговими марками або захищеними авторськими правами відповідних компаній, і використовуються лише для визначення і пояснення та на користь власників, без жодної спроби порушити їхні права.

Примітки

Заява Федеральної Комісії Зв'язку США (FCC)

Цей пристрій відповідає Частині 15 Правил FCC. Робота можлива за виконання наступних двох умов:

- Цей пристрій не може створювати шкідливої інтерференції, та
- Цей пристрій мусить приймати будь-яку отримувану інтерференцію, включаючи таку, що може спричинити небажану роботу пристрою.

Це обладнання було тестовано і визнано таким, що відповідає обмеженням для цифрових пристроїв Класу В згідно Частини 15 Правил FCC. Ці обмеження створено, щоб надати достатній захист проти шкідливої інтерференції в житловому секторі. Це обладнання створює, використовує і може випромінювати енергію радіочастот. Якщо його встановлено і експлуатовано без дотримання інструкцій виробника, це може спричинити шкідливу інтерференцію з радіозв'язком. Проте нема гарантії, що інтерференція не виникне в певній інсталяції. Якщо це обладнання спричинило шкідливу інтерференцію з прийомом радіо- або телесигналу, що можна визначити, вимкнувши і знову увімкнувши обладнання, користувачам рекомендовано виправити інтерференцію одним із наступних способів:

- Переорієнтувати або перемістити антену прийому.
- Збільшити відстань між обладнанням і приймачем.
- Підключіть обладнання до розетки іншої електромережі, ніж та, до якої підключено приймач.
- Зверніться по допомогу до розповсюджувача або досвідченого техника із радіо/телекомунікацій.

Заява Канадського Департаменту Зв'язку

Цей цифровий апарат не перевищує обмежень для Класу В щодо випромінювання радіошумів з цифрового пристрою, встановлених у Правилах Регулювання Радіоінтерференції Канадського Департаменту Зв'язку.

Цей цифровий пристрій Класу В відповідає Канадським ICES-003.

Пристрій може впасти, спричинивши важкі травми або смерть. Щоб уникнути травм, пристрій слід надійно прикріпити до підлоги/стіни згідно інструкцій з інсталяції.



ПРИМІТКА: Цей монітор має сертифікат ENERGY STAR.

Цей виріб відповідає вимогам ENERGY STAR на фабричних налаштуваннях за замовчуванням, які можна відновити функцією Factory Reset (Скидання на фабричні) в ЕМ. Змінюючи фабричні налаштування за замовчуванням або активуючи інші функції, можна збільшити енергоспоживання, і це перевищить ліміт, визначений ENERGY STAR.



Декларація відповідності

Цей пристрій відповідає вимогам, викладеним у Директиві ради про наближення законодавств країн-членів щодо електромагнітної сумісності (Council Directive on the Approximation of the Laws of the Member States relating to Electromagnetic Compatibility - 2014/30/EU), Директиві про низьку напругу (Low-voltage Directive - 2014/35/EU), Директиві ErP Directive (2009/125/EC) і Директиві RoHS (про вміст шкідливих речовин) (2011/65/EU). Цей виріб пройшов тестування і був визначений як такий, що відповідає гармонізованим стандартам для обладнання інформаційних технологій. Ці гармонізовані стандарти опубліковані у Директивах офіційного журналу Європейського Союзу.

Символ заяви Директиви щодо відпрацьованого електричного й електронного обладнання

Цей символ на виробі або його упаковці позначає, що виріб не можна викидати з іншим побутовим сміттям. Натомість вашим обов'язком є утилізувати спрацьоване обладнання, передавши його у призначені пункти прийому для переробки спрацьованого електронного та електричного обладнання. Роздільний збір і переробка спрацьованого обладнання від моменту утилізації допоможуть зберегти природні ресурси і забезпечити таку переробку, яка захистить здоров'я людей і довкілля. Де можна здати спрацьоване обладнання, дізнайтеся у міській раді, службі утилізації відходів або у магазині, де ви придбали виріб.



EEE yönetmeliğine uygundur

Інформація про безпеку

- Перш ніж встановити цей портативний монітор USB, уважно прочитайте всі документи з комплекту.
- Щоб запобігти пожежі або удару електрострумом, ніколи не піддавайте портативний монітор USB дії дощу або вологи.
- Ніколи не намагайтеся відкрити корпус портативного монітора USB.
- Перш ніж користуватися портативним монітором USB, переконайтеся, що всі кабелі правильно підключено, і шнур живлення не пошкоджено. Якщо ви помітили будь-яке пошкодження, негайно зверніться до розповсюджувача.
- Уникайте пилу, вогкості та надмірних температур. Не розташовуйте портативний монітор USB у будь-яких місцях, де він може намокнути. Розташуйте портативний монітор USB на стійкій поверхні.
- Ніколи не просовуйте жодних предметів і не проливайте рідини в отвори на корпусі портативного монітора USB.
- Якщо з портативним монітором USB виникли технічні проблеми, зверніться до кваліфікованого техника або до розповсюджувача.
- Цей портативний монітор USB отримує живлення з порту USB, який відповідає струму LPS (обмежена потужність) і SELV (безпечна низьковольтна напруга) згідно IEC 62368-1.

УВАГА

Користування іншими, окрім вказаних, навушниками або гарнітурою може спричинити втрату слуху через надмірний тиск звуку.

Перевірте, що розподільний щит оснащений запобіжником з номінальними значеннями 120/240 В, 20 А (макс.).

Якщо шнур живлення має штепсельну виделку з 3 контактами, увімкніть шнур до заземленої розетки з 3 контактами. Не вимикайте контакт шнура для заземлення, до прикладу, не приєднуйте адаптер з 2 контактами. Заземлення - це важливий засіб безпеки.

Загроза нестабільності.

Виріб може впасти, спричинивши важкі травми або смерть. Щоб уникнути травм, виріб слід надійно прикріпити до підлоги/стіни згідно інструкцій з інсталяції.

Виріб може впасти, спричинивши важкі травми або смерть. Багатьох травм, особливо у дітей, можна уникнути, виконуючи прості правила безпеки, як-от:

ЗАВДИ користуйтеся тими стелажками, підставками або методами інсталяції, які рекомендовані виробником комплекту виробу.

ЗАВЖДИ користуйтеся меблями, які можуть безпечно витримати виріб.

ЗАВЖДИ перевіряйте, щоб виріб не звішувався за край меблів, на яких знаходиться.

ЗАВЖДИ пояснюйте дітям, наскільки небезпечно залазити на меблі, щоб дотягтися до виробу або засобів керування ним.

ЗАВЖДИ організуйте шнури і кабелі, підключені до виробу так, щоб за них неможливо було зачепитися, вхопити і потягнути їх.

НИКОЛИ не розташовуйте виріб на нестійкому місці.

НИКОЛИ не ставте виріб на високі меблі (як-от серванти і книжкові полиці) не закріпивши і меблі, і виріб на правильних основах.

НИКОЛИ не ставте виріб на тканину чи інші матеріали, що можуть потрапити між виробом і меблями.

НИКОЛИ не кладіть на виріб або меблі, де він розташований, такі речі, які можуть викликати в дітей бажання залізти їх дістати: це можуть бути іграшки, пульт дистанційного керування.

Якщо поточний виріб слід залишити чи перемістити, слід взяти до уваги такі самі правила.

Надмірний тиск звуку в навушниках і гарнітурі може спричинити втрату слуху. Регулювання еквалайзера на максимум збільшує вихідну напругу навушників і гарнітури і, таким чином, тиск звуку.

Заява про обмеження застосування небезпечних речовин (Індія)
Цей виріб відповідає Правилам (Поводження) щодо Е-відходів 2016 для Індії, які забороняють застосування свинцю, ртуті, шестивалентного хрому, полібромованих біфенілів (PBVs) і полібромованих біфенілів етерів (PBDEs) у концентрації вище 0,1 % маси гомогенних матеріалів і 0,01 % маси гомогенних матеріалів для кадмію, окрім виключень, вказаних у Розкладі 2 Правил.

ASUS CONTACT INFORMATION			
■ ASUSTek Computer Inc.	■ ASUS Computer International (America)	■ ASUS Computer GmbH (Germany and Austria)	
Address 1F, No.15, Lide Rd., Beitou Dist., Taipei City, 112	Address 48720 Kato Rd, Fremont, CA 94538, USA	Address Harkortstr. 21-23 D-40880 Ratingen, Germany	
Telephone +886-2-2894-3447	Telephone +1-510-739-3777	Telephone +49-1805-010920	
Fax +886-2-2894-7798	Fax +1-510-608-4555	Website http://www.asus.de/	
E-mail info@asus.com.tw	Website http://usa.asus.com/	Online Contact http://www.asus.de/sales	
Website http://www.asus.com.tw/			
■ Technical Support	■ Technical Support	■ Technical Support	
Telephone +86-21-38429911	Telephone +1-812-282-2787 (English Only)	Telephone +49-1805-010923	
	+1-905-370-2787 (French Only)	Support Fax +49-2102-959911	
	Online Support http://support.asus.com/	Online Support http://support.asus.com/	

Догляд і чищення

- Чищення. Вимкніть монітор і вийміть з розетки шнур живлення. Очистіть поверхню монітора нежорсткою ганчіркою без ворсу. Застарілі плями можна видалити ганчіркою, зволоженою м'яким очисним засобом.
- Уникайте очисних засобів, що містять алкоголь або ацетон. Користуйтеся очисним засобом для РК-дисплеїв. Ніколи не бризкайте очисним засобом прямо на екран, оскільки він може просякнути всередину монітора і спричинити удар електрострумом.

Наступні прояви є нормальними для монітора:

- Ви можете помітити трохи нерівномірну яскравість екрану залежно від використовуваного шаблону робочого столу.
- Коли одне зображення показано протягом багатьох годин, після перемикання зображення на екрані може лишитися залишок попереднього зображення. Екран потроху відновиться, або можна вимкнути живлення на декілька годин.
- Коли екран чорніє, мерехтіть або не може більше працювати, зверніться до розповсюджувача або сервісного центру, щоб це полагодити. Не ремонтуйте екран самостійно!

Умовні позначення в цьому посібнику



УВАГА: інформація, як запобігти травмам, виконуючи завдання.



ЗАСТЕРЕЖЕННЯ: Інформація, як запобігти пошкодженню компонентів, виконуючи завдання.



ВАЖЛИВО: Правила, яких НЕОБХІДНО дотримуватися, щоб виконати завдання.



ПРИМІТКА: Підказки та додаткова інформація, що допоможуть виконати завдання.

Де дізнатися більше

З наступних джерел ви отримаєте додаткову інформацію, а також поновлення для виробу і ПЗ.

1. Веб-сайти ASUS

Веб-сайти ASUS у всьому світі надають поновлену інформацію про апаратне і програмне забезпечення ASUS. Див. <http://www.asus.com>

2. Додаткова документація

До комплекту виробу може входити додаткова документація, надана розповсюджувачем. Ця документація не є частиною стандартного комплекту.

Повернення виробів

Програми переробки та повернення ASUS виконують наше зобов'язання підтримувати найвищі стандарти охорони навколишнього середовища. Ми забезпечуємо наших клієнтів можливістю відповідально перероблювати наші вироби, батареї та інші компоненти так само, як матеріали для упаковки.

Будь ласка, перейдіть до <http://csr.asus.com/english/Takeback.htm> для детальної інформації про переробку в різних регіонах.

Обладнання відповідає вимогам Технічного регламенту щодо обмеження використання деяких небезпечних речовин в електричному та електронному обладнанні, затвердженого постановою Кабінету Міністрів України від 3 грудня 2008 № 1057

1.1 Ласкаво просимо!

Дякуємо за придбання портативного монітора USB ASUS®!

Найновіший портативний монітор USB ASUS можна легко переміщувати, що спрощує щоденні задачі. Він надасть вам кращі характеристики для перегляду і більш вишуканий стиль.

1.2 До комплекту входять

Перевірте упаковку на наявність наступних елементів:

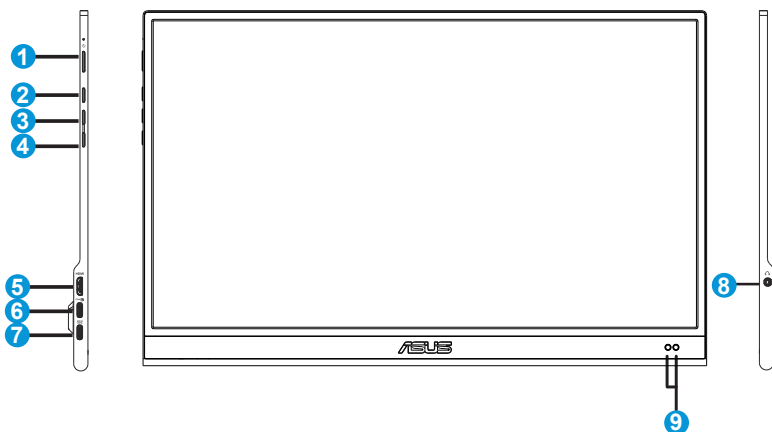
- ✓ Портативний монітор USB
- ✓ Стилий посібник з експлуатації
- ✓ Гарантійний талон
- ✓ Кабель USB Type-C
- ✓ Кабель Mini HDMI в HDMI
- ✓ Адаптер живлення 30 Вт



-
- Якщо будь-який із перерахованих вище елементів пошкоджено або відсутній, негайно зверніться до розповсюджувача.
-

1.3 Знайомство з монітором


1.3.1 Вигляд спереду



1. Кнопка живлення/Індикатор живлення
 - Натисніть цю кнопку, щоб увімкнути/вимкнути монітор.
 - Значення кольорів індикаторів подано в таблиці нижче.

Статус	Опис
Блакитний	УВІМК.:
Бурштиновий	Режим очікування
Темний	ВИМК.

2. Кнопка Menu (Меню)
 - Натисніть цю кнопку, щоб увійти до EM.
3. Кнопка Close (Закрити)
 - Вийти з екранного меню (EM).
4. Кнопка Сигнал і кнопка Комбінація клавіш
 - Налаштування за замовчуванням для цієї кнопки - «Сигнал», і може використовуватися для перемикання джерела входу.
 - «Сигнал» можна замінити іншою часто застосовуваною функцією. Перейдіть до «Ком. кл.» і виберіть улюблену функцію.
 - Ярлик Блокування клавіш. Натисніть і утримуйте протягом 5 секунд, щоб активувати/вимкнути Keys Lock (Блокування клавіш).

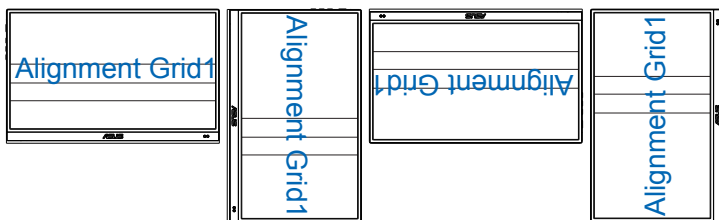
5. Порт Mini HDMI
6. Порт USB Type-C(^{10W}_{PD})
 - Підтримка режиму DP alt. Для підключення дійсних джерел, як-от ноутбук/ПК/мобільний телефон. Вихід сигналу підтримує максимум роздільної здатності 1920 x 1080 на 60 Гц.
 - Живлення PD до 10 Вт потребує спочатку підключення до адаптера ASUS PD 30 Вт
7. Порт USB Type-C(20W)
 - Вхід постійного струму до адаптера має до 20 В при 1,5 А 30 Вт джерела живлення через вхідний адаптер PD
8. Навушник
9. Сенсор наближення

1.3.2 Функція QuickFit

Функція QuickFit містить два шаблони: (1) Сітка (2) Формат фото.

1. Шаблон сітки: Допомагає дизайнерам і користувачам організувати зміст і макет сторінки, щоб результат виглядав і відчувався цілісним.

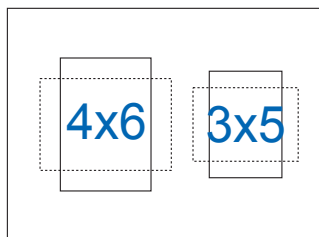
Сітка вирівнювання 1 обертається автоматично, якщо активовано автоматичне обертання.



- Функція авто обертання працює лише в ОС Windows з ПЗ DisplayWidget Center.

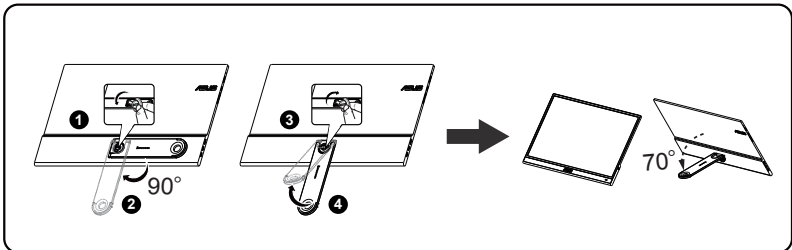
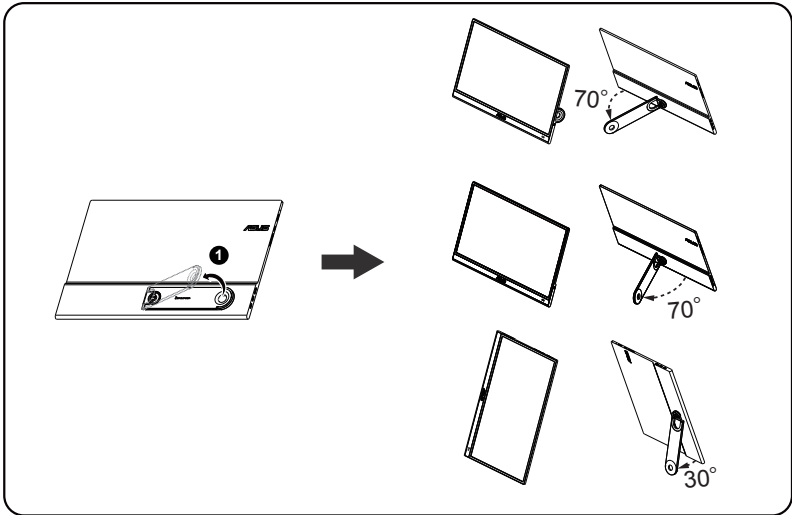


2. Формат фото: Надає фотографам та іншим користувачам можливість у деталях переглядати фото і редагувати їх у реальному розмірі на екрані.



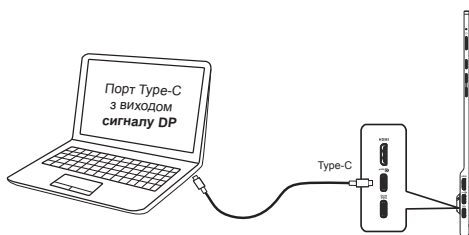
2.1 Положення монітора

Монітор можна поставити у декілька різних положень завдяки обкладинці Smart Cover.



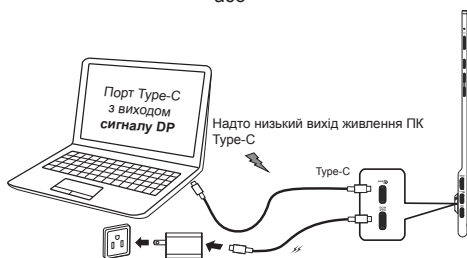
2.2 Підключіть монітор USB з системою

A



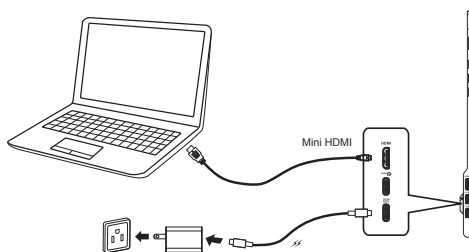
B

або



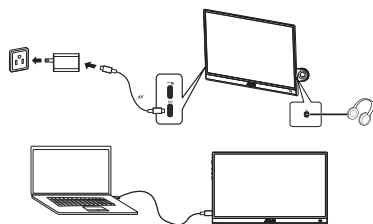
C

або



D

або



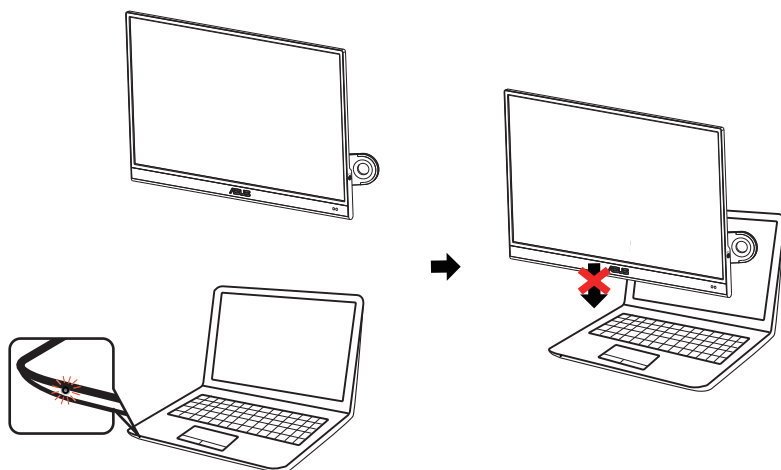


-
- Монітор USB працює, отримуючи живлення від ПК/ноутбука, коли адаптер монітора не підключено. Якщо монітор USB визначає низький рівень постачання живлення, яскравість монітора буде зафіксовано на до 50 або до 80, залежно від визначеного рівня живлення. Так можна запобігти миттєвому вимкненню монітора через брак живлення. Для вищої яскравості підключіть адаптер живлення, і система знову активує регулювання яскравості на максимальне значення.
-

2.3 Оголошення

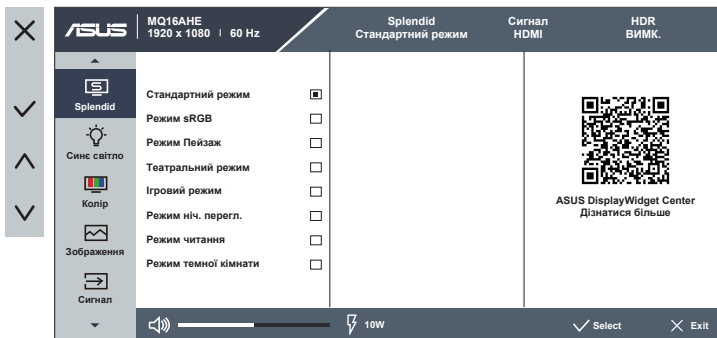
Оскільки цей виріб і прикріплена обкладинка Smart Cover мають магніт, існує ризик пошкодження жорсткого диску комп'ютера і предметів, що чутливі до магнітів.

Не ставте виріб на комп'ютер, коли комп'ютер працює (живлення увімкнено або режим очікування), інакше жорсткий диск може назавжди втратити дані, або механізм автозахисту комп'ютера може вимкнути дисплей. Складаючи комп'ютер у сумку разом із виробом, слід вимкнути живлення комп'ютера, щоб уникнути можливого пошкодження жорсткого диску.



3.1 Екранне меню

3.1.1 Як зробити переналаштування

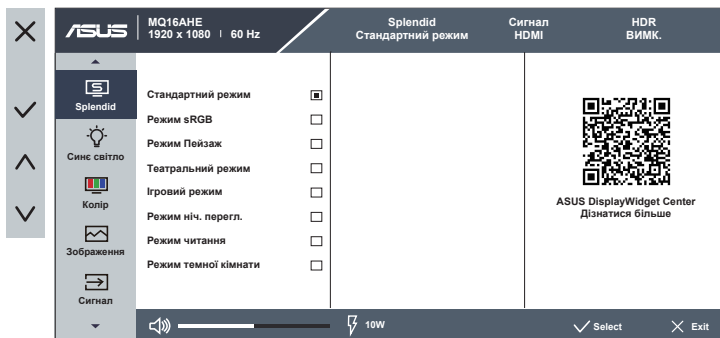


1. Натисніть кнопку МЕНЮ, щоб активувати ЕМ.
2. Натискайте кнопку ^ / ∨ щоб перемикатися між опціями в Меню. Коли ви переходите від однієї піктограми до іншої, виділяється назва опції.
3. Щоб вибрати виділений елемент у меню, натисніть кнопку ✓ .
4. Натискайте кнопку ^ / ∨, щоб вибрати бажаний параметр.
5. Натисніть кнопку ✓, щоб увійти до повзуна, а потім користуйтеся кнопкою ^ / ∨ згідно позначень у меню, щоб вносити зміни.
6. Виберіть X, щоб повернутися в попереднє меню або ✓ прийміть і поверніться в попереднє меню.

3.1.2 Знайомство з функціями EM

1. Splendid

Ця функція містить вісім підфункцій, з яких можна вибирати бажане.



- **Стандартний режим:** Це найкращий режим для редагування документів зі SPLENDID™ Video Intelligence Technology.
- **Режим sRGB:** Це найкращий вибір для перегляду фото і графіки з ПК.
- **Режим Пейзаж:** Це найкращий режим для показу пейзажної фотографії зі SPLENDID™ Video Intelligence Technology.
- **Театральний режим:** Це найкращий вибір для перегляду фільмів зі SPLENDID™ Video Intelligence Technology.
- **Ігровий режим:** Це найкращий вибір для гри зі SPLENDID™ Video Intelligence Technology.
- **Режим ніч. перегл.:** Це найкращий вибір для гри з темними лаштунками або відтворення епізодів у темряві зі SPLENDID™ Video Intelligence Technology.
- **Режим читання:** Це найкращий вибір для читання книг.
- **Режим темної кімнати:** Це найкращий вибір для середовища зі слабким освітленням.



- У Стандар. режим користувачі не можуть робити конфігурації функцій Насиченість і Різкість.
- У Режим sRGB користувачі не можуть робити конфігурації функцій Насиченість, Колірна темп., Різкість, Контрастність.
- У Режим читання користувачі не можуть робити конфігурації функцій Насиченість, Контрастність і Колірна темп.

2. Синє світло

Регулює рівень потужності блакитного світла, яке випромінює підсвічування OLED.



- **Синє світло:** У цій функції можна відрегулювати синє світло від «мін.» до «макс.». «Мін.»: без змін; «Макс.»: Що вищий рівень, тим менше розсіюється блакитне світло. Коли активовано синє світло, автоматично буде імпортовано налаштування за замовчуванням Стандартний режим. Окрім максимального рівню, яскравість можна регулювати. Максимум - це оптимізоване налаштування. Воно відповідає Сертифікату TUV про низький рівень блакитного світла*. Користувачі не можуть конфігурувати функцію Яскравість.



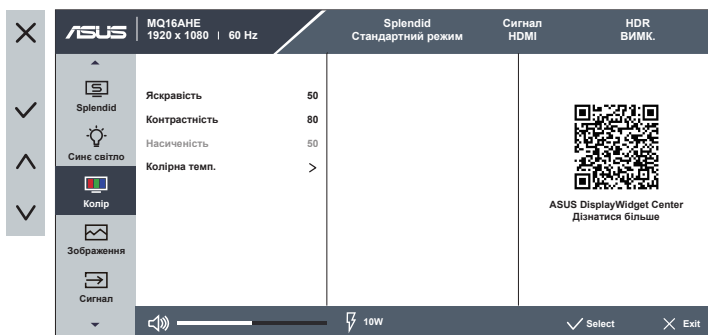
- Коли панель синього світла встановлюється на максимальний рівень.

Прислухайтеся до наступних рекомендацій, щоб зменшити втому очей:

- Працюючи протягом багатьох годин, слід певний час відволікатися від екрану. Рекомендовано робити короткі перерви (щонайменше 5 хв) після приблизно 1 години безперервної роботи за комп'ютером. Короткі часті перерви ефективніші за одну довгу перерву.
- Щоб зменшити втому і сухість в очах, слід регулярно зосереджувати погляд на віддалених предметах.
- Вправи для очей можуть допомогти зменшити втому в очах. Часто повторюйте ці вправи. Якщо напруження в очах лишилося, зверніться до лікаря. Вправи для очей: (1) Подивіться вгору і вниз. Повторюйте. (2) Повільно обертайте очима. (3) Рухайте очима по діагоналі.
- Потужне блакитне світло може втомлювати очі та призвести до вікової макулодистрофії. Синє світло зменшує на 70 % (макс.) шкідливе блакитне світло, щоб допомогти уникнути синдрому комп'ютерної втоми очей.

3. Колір

У цій функції виберіть бажаний колір зображення.



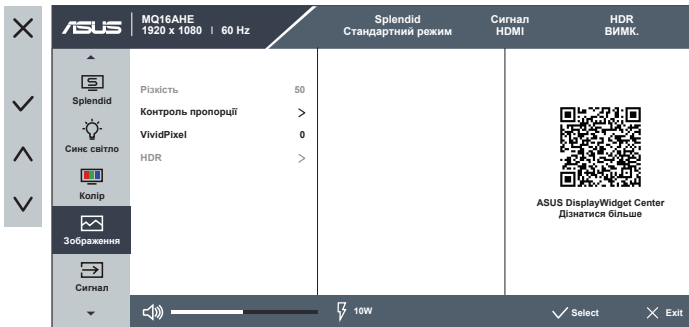
- **Яскравість:** Діапазон регулювання від 0 до 100. Коли активовано HDR, яскравість неможливо регулювати.
- **Контрастність:** Діапазон регулювання від 0 до 100.
- **Насиченість:** Діапазон регулювання від 0 до 100.
- **Колірна темп.:** Містить три попередньо налаштовані режими кольору (**Холодний, Звичайна, Тепла**) і **Режим корист.**



- Коли монітор підключено до пристрою входу через порт Type-C, і монітор визначає, що рівень живлення з пристрою входу надто низький, яскравість буде зафіксовано до 50 або до 80, залежно від того, скільки живлення отримує монітор. Щойно адаптер увімкнено, яскравість знову можна відрегулювати на максимальне значення.
- У Режим корист. можна регулювати кольори R (червоний), G (зелений) і B (блакитний) за шкалою від 0 до 100.

4. Зображення

З цієї головної функції можна відрегулювати Різкість, Контроль пропорції, VividPixel і HDR.



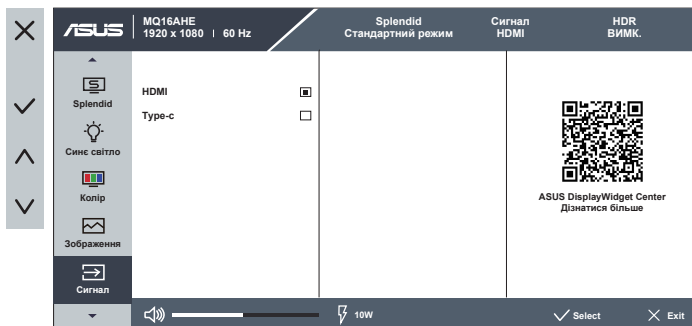
- **Різкість:** Регулює різкість зображення. Діапазон регулювання від 0 до 100.
- **Контроль пропорції:** Регулює пропорцію на «Повний екран» і «Еквівалент».
- **VividPixel:** Ексклюзивна технологія ASUS надає реалістичне зображення з кристалево чіткими деталями задля естетичної насолоди. Діапазон регулювання від 0 до 100.
- **HDR:** Розширений динамічний діапазон. Містить два режими HDR, Сінема HDR і Gaming HDR. Цей елемент можна вибрати, коли активовано HDR.



- Під час показу змісту HDR зображення оптимізовано за стандартом HDR, тому недоступні такі функції: Splendid, Синє світло, Копію.

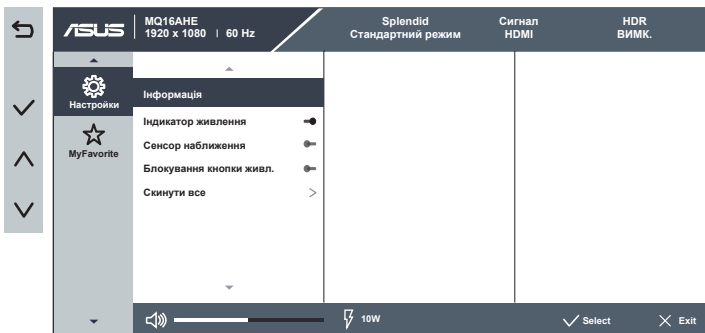
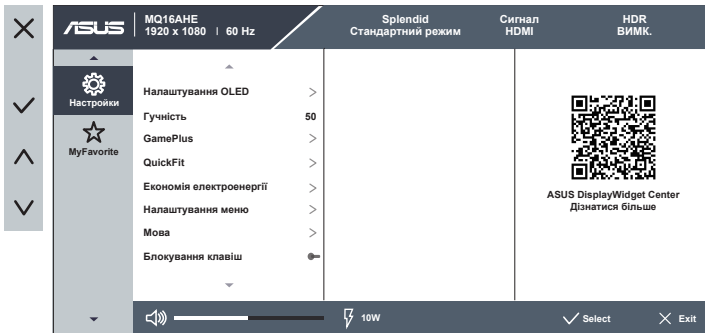
5. Сигнал

Виберіть джерело входу з вхідних сигналів **HDMI** або **Type-C**.



6. Настройки

Регулює конфігурацію системи.



- **Налаштування OLED:** Спеціальне налаштування згідно характеристик OLED. Тут можна активувати пропорцію екрану. Ви можете помітити зсув пікселів у дії, проте така поведінка не впливатиме на користування та чіткість зображення. Цей механізм розроблено для захисту OLED від вигорання зображення, і ми радимо завжди тримати його увімкненим.
- **Гучність:** Регулює рівень виходу гучності.
- **GamePlus:** Функція GamePlus надає набір інструментів і створює краще ігрове середовище для користувачів, що грають в різні типи ігор. Зокрема, функцію «Приціл» створено спеціально для гравців-новачків, або початківців, зацікавлених у «стрілялках» від першої особи (FPS).

Для активації GamePlus:

- Виберіть **Увімк.**, щоб увійти до головного меню GamePlus.
- Натисніть кнопку \wedge / \vee , щоб вибрати з функцій Приціл, Таймер і Вирівн диспл.

- Натисніть ✓ на підтвердження вибраної функції. Натискайте ✕, щоб відпустити і вийти.

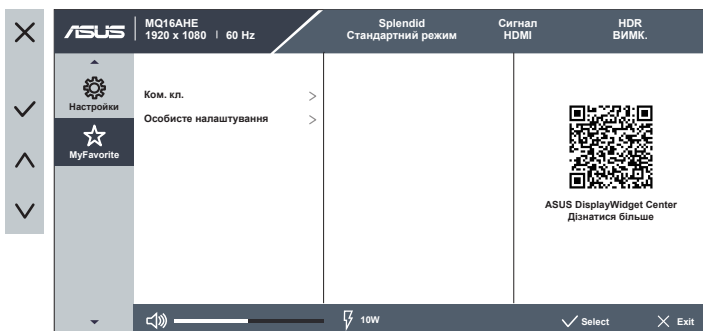


- **QuickFit:** Подробиці див. на стор. 1-4.
- **Економія електроенергії:** Відрегулюйте Звичайний рівень і Глибокий рівень для функції Енергозбереження.
- **Налаштування меню:** Регулює Час показу меню, DDC/CI і Прозорість екрану.
- **Мова:** Виберіть мову EM. На вибір є: Англійська, французька, німецька, іспанська, італійська, нідерландська, російська, польська, чеська, хорватська, угорська, румунська, португальська, турецька, китайська спрощеними ієрогліфами, китайська традиційними ієрогліфами, японська, корейська, фарсі, тайська, індонезійська, українська, в'єтнамська.
- **Блокування клавіш:** Вимкнути всі функції клавіш. Натискання кнопки ∨ понад п'ять секунд вимикає функцію блокування клавіші.
- **Інформація:** Показує інформацію монітора.

- **Індикатор живлення:** Вмикає/вимикає світлодіодний індикатор живлення.
- **Сенсор наближення:** Вбудований сенсор наближення підказує монітору увімкнути режим енергозбереження, коли він визначає, що користувачів нема перед екраном понад хвилину, і відновлює звичайну роботу, коли користувачі повертаються. Цю функцію оптимізовано для відстані між користувачами і монітором у межах 50 см. Тож уникайте перешкод між сенсором наближення на передній панелі.
Примітка: на чутливість сенсора може впливати освітлення оточення, колір одягу користувачів та кут нахилу монітору.
- **Блокування кнопки живл.:** Щоб вимкнути/увімкнути клавішу живлення.
- **Скинути все:** Виберіть «Так», щоб повернути всі налаштування на фабричні за замовчуванням.

7. MyFavorite (Улюблене)

Можна відрегулювати Комбінація клавіш і Особисте налаштування з цієї головної функції.




- **Ком. кл.:** Можна вибрати з «Синє світло», «Splendid», «Яскравість», «Контрастність», «Сигнал», «Енергозбереження» і встановити як комбінацію клавіш. Налаштування за замовчуванням - Сигнал.
- **Особисте налаштування:** Можна зробити налаштування на особисте.

3.2 Технічні характеристики

Модель	MQ16АНЕ
Розмір панелі	Широкий екран з діагоналлю 15,6 дюймів (16:9, 39,62 см)
Роздільна здатність	1920 x 1080
Яскравість (Тип.)	400 ніт
Контрастність (Тип.)	100000:1
Кольори дисплею	1073,7М (10 біт)
Цифровий вхід	Режим DisplayPort™ Alt для USB Type-C™ HDMI через Mini HDMI
Кольори	Сірий
Енергоспоживання	≤ 15 Вт
Температура експлуатації	0° ~ 40°
Фізичні Габарити (довжина x висота x ширина)	358,70 x 226,15 x 8,95 мм
Габарити упаковки (довжина x висота x ширина)	552 x 125 x 394 мм
Маса нетто (приблизно)	0,72 kg
Маса брутто (приблизно)	3,65 kg
Номінальне значення напруги	5 В або 9 В ---, 3,0А АБО 12 В ---; 2,5 А, АБО 15 В ---; 2,0 А, АБО 20 В ---; 1,5 А
Адаптер	ASUS/AD2166X20 100-240 В ~, 50/60 Гц, 0,8А 5 В ---, 3,0А (звичайна модель) АБО 9 В ---; 3,0 А, АБО 12 В ---; 2,5 А, АБО 15 В ---; 2,0 А, АБО 20 В ---, 1,5 А (живлення PD через USB)

* Технічні характеристики можуть змінюватися без попередження.

3.3 Усунення несправностей (розповсюджені питання)

Проблема	Можливе розв'язання
Світлодіод живлення не УВІМКНЕНО	<ul style="list-style-type: none">• Натисніть кнопку , щоб перевірити, чи УВІМКНЕНО монітор.• Перевірте, чи правильно підключено кабель USB Type-C до монітора і комп'ютера.
Світлодіод живлення вмикається оранжевим, а на екрані нема зображення	<ul style="list-style-type: none">• Перевірте, чи УВІМКНЕНО монітор і комп'ютер.• Переконайтеся, що кабель USB Type-C правильно підключено до портативного монітора USB і комп'ютера.• Перевірте сигнальний кабель і переконайтеся, що жоден із контактів не зігнутий.• Підключіть комп'ютер до іншого доступного монітора, щоб перевірити, чи правильно працює комп'ютер.
Зображення на екрані надто світле чи надто темне	<ul style="list-style-type: none">• Кнопкою відрегулюйте налаштування Brightness (Яскравість).
Зображення на екрані стрибає або йде хвилями	<ul style="list-style-type: none">• Переконайтеся, що кабель USB Type-C правильно підключено до портативного монітора USB і комп'ютера.• Присутність багатьох електропристроїв може спричиняти електричну інтерференцію.
Дефекти кольору в зображенні на екрані (білий не виглядає білим)	<ul style="list-style-type: none">• Перевірте кабель USB Type-C і переконайтеся, що жоден з контактів не зігнутий.
Неправильно відтворюється зміст HDR	<ul style="list-style-type: none">• Переконайтеся, що джерело входу підтримує відтворення HDR (має правильні налаштування системи і найновіше ПЗ).• Переконайтеся, що зміст має кодування HDR.

*1: Білий колір тла споживатиме більше живлення, тому краще застосувати його для перевірки обмежень потужності з пристрою джерела USB Type-C.

*2: Якщо MQ16AHE не перезапускається на значенні 100, це означає, що пристрій джерела USB Type-C постачає достатньо живлення.

3.4 Список підтримуваного хронометражу

Первинний хронометраж, підтримуваний ПК

Хронометраж	Роздільна здатність	Частота поновлення	Горизонтальна частота
Хронометраж ПК	640x480	60	31,469 кГц
Хронометраж ПК	800x600	60	37,879 кГц
Хронометраж ПК	1024x768	60	48,363 кГц
Хронометраж ПК	1280x960	60	60 кГц
Хронометраж ПК	1280x1024	60	63,981 кГц
Хронометраж ПК	1280x720	60	45 кГц
Хронометраж ПК	1600x1200	60	75 кГц
Хронометраж ПК	1920x1080	60	67,5 кГц
Хронометраж відео	640x480P	59,94/60	31,469 кГц
Хронометраж відео	720x480P	59,94/60	31,469 кГц
Хронометраж відео	720x576P	50	31,25 кГц
Хронометраж відео	1280x720P	50	37,5 кГц
Хронометраж відео	1280x720P	59,94/60	45 кГц
Хронометраж відео	1920x1080P	24	27 кГц
Хронометраж відео	1920x1080P	25	28,125 кГц
Хронометраж відео	1920x1080P	30	33,750 кГц
Хронометраж відео	1920x1080P	50	54 кГц
Хронометраж відео	1920x1080P	60	67,5 кГц
Узгодження передачі деталей	1920x1080	60	67,5 кГц
Узгодження передачі деталей	1920x1080	60	66,71 кГц