

SENCOR®

SIC 3000WH



МОРОЖЕНИЦА

Перевод оригинального руководства

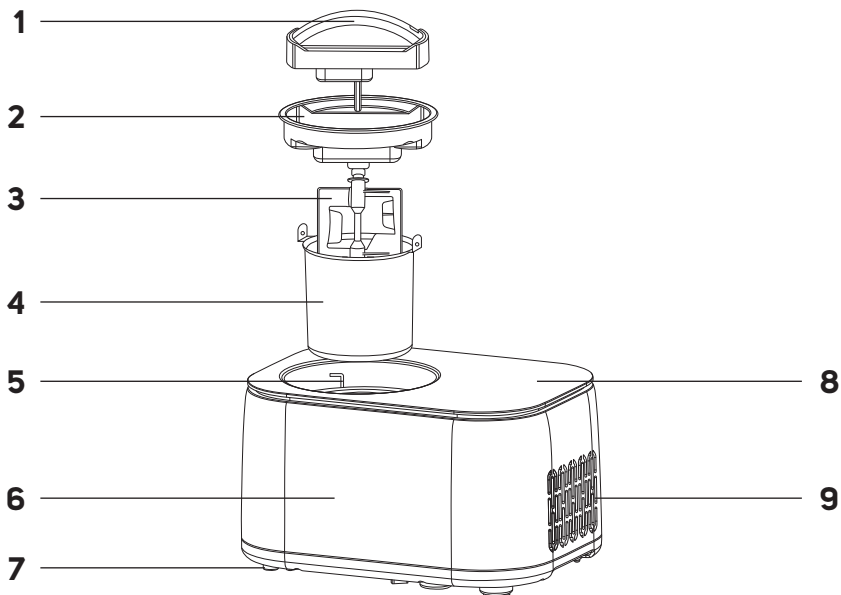


SENCOR®

SIC 3000WH



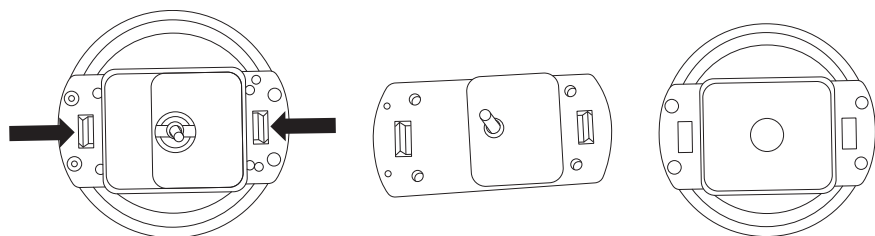
A



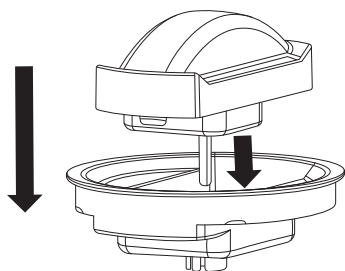
B



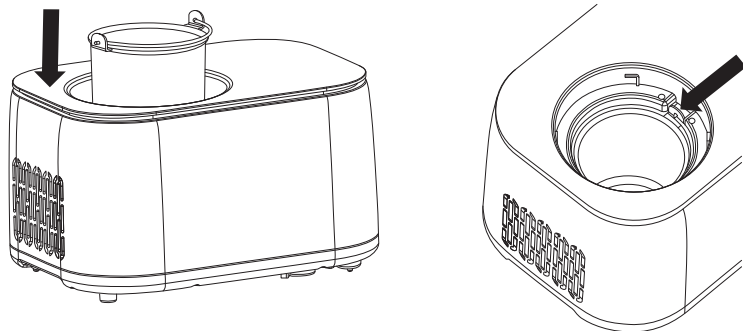
C1

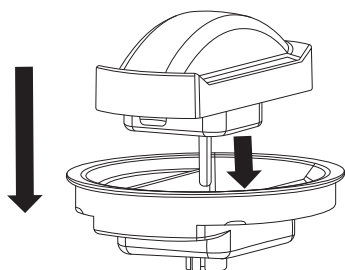
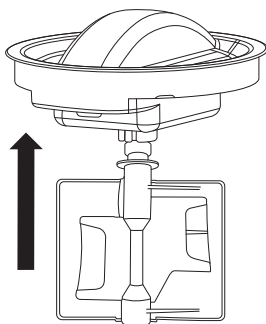
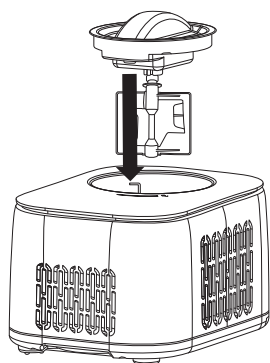
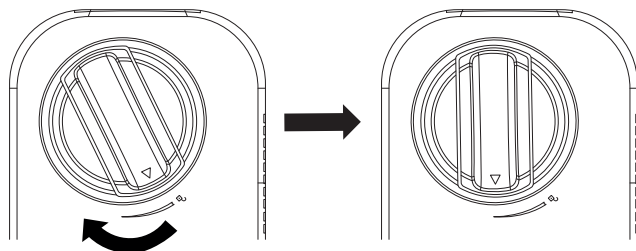


C2

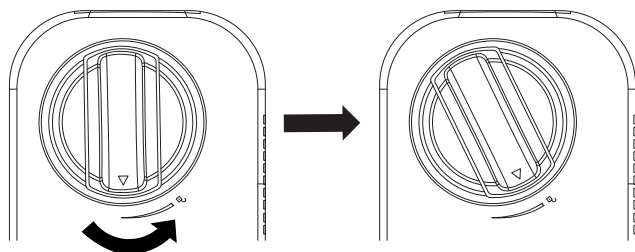


D1

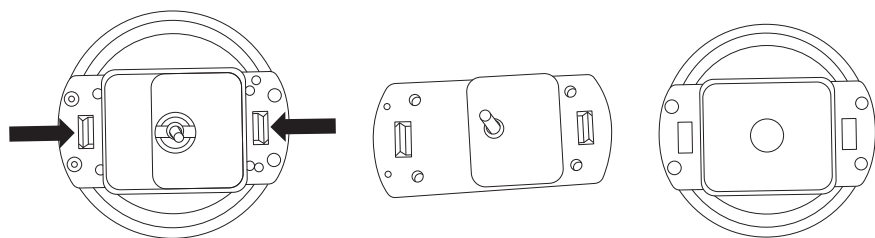


D2**D3****D4****D5**

E1



E2



Важные инструкции по технике безопасности

ВНИМАТЕЛЬНО ПРОЧТИТЕ И СОХРАНИТЕ ДЛЯ СПРАВКИ В ДАЛЬНЕЙШЕМ.

- Дети возрастом от 8 лет и выше или лица с ограниченными физическими, сенсорными или умственными возможностями, а также не обладающие достаточным опытом и знаниями могут пользоваться данным прибором только под присмотром человека, отвечающего за их безопасность, или после соответствующим образом проведенного инструктажа, с проверкой осознания ими риска возникновения опасности.
- Детям возрастом от 3 до 8 лет разрешается класть продукты в холодильник или извлекать их из него.
- Детям запрещается играть с этим прибором. Очистку и уход запрещается доверять детям без присмотра взрослых.
- В случае повреждения кабеля питания прибора, для того, чтобы устранить связанные с этим опасности, необходимо обратиться в официальный сервисный центр или к квалифицированному специалисту для замены кабеля. Запрещается использовать прибор с поврежденным кабелем питания.
- Данный прибор предназначен только для использования в помещениях. Не используйте прибор вне помещений.

- При установке, эксплуатации, обслуживании и обращении с прибором следуйте инструкциям в данном руководстве.



ОСТОРОЖНО!

Запрещается закрывать вентиляционные отверстия в крышке или конструкции прибора.



ОСТОРОЖНО!

Не используйте механические устройства или другие способы ускорения размораживания помимо рекомендованных производителем.



ОСТОРОЖНО!

Не повреждайте охлаждающий контур.



ОСТОРОЖНО!

Не используйте внутри прибора другие электрические приборы.

- Емкость мороженицы составляет 1 л. Максимальный объем ингредиентов составляет примерно 2/3 от общей емкости контейнера. Не переполняйте контейнер.
- Не храните в данном приборе взрывоопасные вещества, такие как аэрозоли с огнеопасным содержанием.
- Данный прибор предназначен только для домашнего пользования. Он также подходит для личного, некоммерческого пользования в таких местах, как:
 - мини-кухни в магазинах, офисах и других рабочих местах;

- отели, мотели и другие гостиничные заведения;
- учреждения, предоставляющие ночлег и завтрак;
- учреждения общественного питания и схожие нежилые объекты.



ОСТОРОЖНО!

При установке прибора убедитесь, что его кабель питания не заземлен и не поврежден.



ОСТОРОЖНО!

Не кладите несколько сетевых удлинителей или удлинительных кабелей на заднюю часть прибора.

- Данный прибор является свободно стоящим. Он не предназначен для монтажа.
- Контейнер прибора не предназначен для хранения продуктов. Прибор оснащен функцией охлаждения с таймером на 1 час. После этого продукты нужно убрать на хранение в холодильник или морозильник.

Дополнительные важные инструкции по технике безопасности при использовании прибора

- Прежде чем подключить вилку кабеля питания к розетке, проверьте соответствие номинального напряжения на табличке с техническими характеристиками напряжению розетки.
- Не удаляйте с прибора какие-либо предохранительные, предупреждающие или другие элементы. Не вносите изменения в конструкцию прибора.
- Прибор предназначен только для приготовления мороженого, сорбета, йогурта и т. д. в помещении. Не используйте его для целей, отличных от тех, для которых он предназначен. Не используйте его в коммерческих условиях или на открытом воздухе.
- Данный прибор требует заземления. Вставляйте вилку только в надлежащим образом заземленную розетку.
- Не пользуйтесь удлинителем. Рекомендуется включить прибор в отдельную цепь.
- Не помещайте прибор на скатерть, полотенце или другую ткань, которую может случайно потянуть ребенок, таким образом опрокидывая прибор.
- Не подвергайте прибор воздействию прямых солнечных лучей. Не помещайте прибор на источник тепла или поблизости от него.
- Не храните в данном приборе взрывоопасные вещества, такие как аэрозоли с огнеопасным содержимым. Не храните и не используйте взрывоопасные вещества рядом с прибором.
- Для обеспечения правильной работы прибора оставьте как минимум 20 см свободного пространства по периметру прибора. Не закрывайте вентиляционные отверстия и не вставляйте в них какие-либо предметы.
- Не оставляйте кабель питания висющим над краем стола или столешницы, не позволяйте ему касаться горячей поверхности или запутываться. Не ставьте на кабель питания тяжелые предметы.
- Используйте только рекомендованные производителем принадлежности. С данным прибором запрещается использовать какие-либо другие принадлежности.
- Не прикасайтесь к охлаждающему элементу, когда прибор работает.
- Во избежание поражения электрическим током, возгорания или взрыва, не погружайте прибор, кабель питания или штепсельную вилку в воду или другие жидкости.

- Выключите прибор нажатием кнопки включения/выключения, затем отсоедините вилку кабеля питания от розетки.
- Запрещается касаться прибора влажными руками. Это особенно важно после завершения приготовления мороженого или сорбета.
- Всегда выключайте прибор и отключайте его от розетки, когда он не используется или оставлен без присмотра, а также перед сборкой, разборкой, чисткой или перемещением.
- Не используйте легковоспламеняющиеся вещества для чистки прибора. Пары могут привести к возгоранию или взрыву.
- Не переворачивайте прибор вверх дном. Если прибор опрокинулся, оставьте его в горизонтальном положении примерно на 2 часа. В течение этого времени не включайте его и не подключайте к розетке.
- При перемещении прибора из очень холодного помещения, дайте ему нагреться до комнатной температуры в течение нескольких часов.
- Не оставляйте работающий прибор без присмотра.
- Данный прибор не предназначен для управления с помощью внешнего таймера или пульта дистанционного управления.
- При очистке следуйте инструкциям в данном руководстве.
- Не пытайтесь отремонтировать прибор самостоятельно. Прибор не содержит частей, которые может обслуживать пользователь. Любой ремонт должен выполняться только в авторизованном сервисном центре.

Специальные инструкции по хладагенту



ОСТОРОЖНО!

Опасность возгорания или взрыва. Использование легковоспламеняющегося хладагента.

- Ремонт прибора должен выполняться только в квалифицированном сервисном центре.
- Утилизируйте прибор в соответствии с действующими нормами. В противном случае существует риск возгорания, взрыва или получения травм.
- Используйте прибор в соответствии с инструкциями, изложенными в данном руководстве. В противном случае существует риск получения травм.
- В этом приборе содержится приблизительно 18 г охлаждающего газа R600a. Этот охлаждающий газ соответствует требованиям европейских экологических норм.
- Не сверлите отверстия в какой-либо части охлаждающего контура.
- Помещение, в котором устанавливается, используется или хранится прибор, необходимо защитить от утечки хладагента, которая может привести к взрыву или возгоранию в результате воспламенения хладагента при включении электрических плит или других источников зажигания.
- Прибор нельзя хранить в условиях, способных привести к его механическому повреждению.
- Люди, работающие или ремонтирующие контуры охлаждения, должны иметь соответствующую лицензию, выданную уполномоченной инстанцией, свидетельствующую о возможности работы с хладагентами в соответствии с конкретными отраслевыми критериями квалификации.
- Работы по техническому обслуживанию должны выполняться только на основании рекомендаций производителя данного прибора. Работы по техническому обслуживанию и ремонту, требующие работы других квалифицированных лиц, могут выполняться только под наблюдением специалистов в сфере горючих хладагентов.
- Проверьте тип используемого охлаждающего газа на заводской табличке вашего прибора.

РАЗЪЯСНЕНИЕ СИМВОЛОВ НА ПРОДУКТЕ ИЛИ В СОПУТСТВУЮЩЕЙ ДОКУМЕНТАЦИИ



Продукт соответствует всем основным требованиям директив ЕС, которые применимы к нему.



Данный символ на продуктах или оригинальной документации означает, что отработавшее электрическое или электронное оборудование нельзя выбрасывать вместе с обычным бытовым мусором.

RU Мороженица

Руководство пользователя

- Благодарим за приобретение нашего продукта SENCOR; надеемся, что он придется вам по нраву.
- Перед тем как приступить к использованию данного прибора, внимательно прочтите руководство пользователя, даже если вы уже пользовались аналогичными приборами. Используйте данный прибор только в соответствии с инструкциями, приведенными в настоящем руководстве. Сохраните настоящее руководство для последующего использования. В случае передачи прибора третьим лицам, не забудьте также передать данное руководство пользователя.
- Аккуратно распакуйте прибор. Не выбрасывайте упаковку, пока не найдете все его части. Рекомендуется сохранить оригинальную упаковку, упаковочный материал, чек и подтверждение степени ответственности или гарантийный талон продавца как минимум на время действия законного права на гарантии исполнения или качества. При необходимости транспортировки прибора мы рекомендуем снова упаковать его в оригинальную коробку от производителя.

ОПИСАНИЕ МОРОЖЕНИЦЫ

- | | |
|--|------------------------------------|
| A1 Блок электродвигателя с ручкой | A6 Корпус мороженицы |
| A2 Крышка | A7 Нескользкие ножки |
| A3 Мешалка | A8 Панель управления |
| A4 Контейнер с ручкой | A9 Вентиляционные отверстия |
| A5 Внутреннее пространство для контейнера | |

ОПИСАНИЕ ПАНЕЛИ УПРАВЛЕНИЯ

- | | |
|---|--|
| B1 Цифровой дисплей | B6 Кнопка COOLING (охлаждение) |
| B2 Кнопка MIXING (смешивание) | B7 Кнопка YOGHURT (йогурт) |
| B3 Кнопка ICE CREAM (мороженое) | B8 Кнопка «+» |
| B4 Кнопка «-» | B9 Кнопка ▶ для запуска/паузы мороженицы |
| B5 Кнопка ⏻ для включения/выключения мороженицы | |

ПРЕДНАЗНАЧЕНИЕ

- Мороженица Sencor SIC 3000WN предназначена для приготовления мороженого, сорбета, замороженных йогуртов и т. п. Функция охлаждения поддерживает приготовленное мороженое или сорбет в холодном состоянии, сохраняя свежую текстуру. Мороженица также оснащена программами для приготовления йогурта, смешивания ингредиентов и охлаждения.

ПЕРЕД ПЕРВЫМ ИСПОЛЬЗОВАНИЕМ

- Перед первым использованием извлеките прибор и его принадлежности из упаковки и снимите все рекламные наклейки и этикетки. Проверьте прибор и убедитесь в отсутствии повреждений каких-либо его компонентов.
- Снимите блок электродвигателя с крышки. Установите блок электродвигателя так, чтобы его ручка была направлена вниз. Прижмите защелки друг к другу — см. рис. **C1**; и поднимите крышку вверх.




Осторожно!

Блок электродвигателя запрещается погружать в воду.

- Промойте контейнер, мешалку и крышку мягкой губкой в теплой воде с небольшим количеством кухонного моющего средства. Сполосните и вытрите насухо.
- Протрите блок электродвигателя, внутреннюю и внешнюю поверхности мороженицы слегка влажной губкой. Вытрите насухо чистой тряпкой.
- Прикрепите крышку к блоку электродвигателя снизу таким образом, чтобы вал прошел сквозь отверстие в крышке — см. рис. **C2**. Слегка нажмите до щелчка.

СБОРКА МОРОЖЕНИЦЫ

1. Поставьте мороженицу на устойчивую, ровную и сухую поверхность.
2. Убедитесь, что пространство для контейнера чистое и сухое, и что внешнее дно контейнера также сухое и чистое.
3. Вставьте контейнер во внутреннее пространство так, чтобы язычки на контейнере вошли в зазоры во внутреннем пространстве — см. рис. **D1**.
4. Установите блок электродвигателя на крышку — см. рис. **D2**.
5. Установите мешалку на вал электродвигателя — см. рис. **D3**.
6. Поместите собранный блок электродвигателя на контейнер так, чтобы мешалка была направлена к контейнеру, а стрелка на ручке блока электродвигателя была совмещена с символом  — см. рис. **D4**.
7. Поворачивайте ручку блока электродвигателя в указанном направлении, пока не почувствуете сопротивление — см. рис. **D5**.

НАЧАЛО ЭКСПЛУАТАЦИИ

1. Полностью размотайте кабель питания.
2. Вставьте штепсельную вилку в розетку.
3. Мороженица подаст длинный звуковой сигнал, панель управления загорится примерно на 1 секунду, а затем погаснет. Кнопка **⏻** будет мигать. Это означает, что мороженица переключилась в режим ожидания.


ИСПОЛЬЗОВАНИЕ МОРОЖЕНИЦЫ

1. Подготовьте ингредиенты для мороженого, сорбета или йогурта и положите их в контейнер.



Примечание.

Контейнер должен быть заполнен максимум на 2/3 от общей емкости. Не переполняйте контейнер. Существует риск переливания ингредиентов через край, блокирования мешалки и повреждения мороженицы.

2. Затем соберите мороженицу в соответствии с инструкциями, изложенными в разделе **«СБОРКА МОРОЖЕНИЦЫ»**.
3. Вставьте штепсельную вилку в розетку и нажмите кнопку,  чтобы включить мороженицу.
4. Выберите одну из программ, отрегулируйте время по необходимости и нажмите кнопку **▶||**. Мороженица запустится.
5. Мешалка будет вращаться в течение всего времени приготовления.



Примечание.

При использовании более плотных смесей можно заметить, что мешалке трудно вращаться. В таком случае прервите работу прибора и разбавьте или извлеките часть смеси.

6. По истечении заданного времени прозвучит 10 коротких звуковых сигналов, мороженица выключится и перейдет в режим ожидания, за исключением программы **«МОРОЖЕНОЕ»**, где функция охлаждения запускается автоматически.
7. Снимите блок электродвигателя и уберите приготовленное мороженое, сорбет или йогурт на хранение в морозильник или холодильник.
8. Дайте всем деталям нагреться до комнатной температуры, затем очистите их в соответствии с инструкциями в разделе **«УХОД И ОБСЛУЖИВАНИЕ»**.

ТАБЛИЦА ПРОГРАММ

Режим	Время по умолчанию	Возможность регулировки	Примечание
СМЕШИВАНИЕ	30:00	05:00–60:00	Подходит для смешивания ингредиентов для мороженого, сорбета или йогурта без охлаждения или нагрева.
ОХЛАЖДЕНИЕ	10:00	05:00–60:00	Подходит для смешивания и охлаждения ингредиентов.
МОРОЖЕНОЕ	60:00	05:00–60:00	Подходит для приготовления мороженого, сорбета или замороженного йогурта. По истечении времени автоматически включится функция охлаждения.
ЙОГУРТ	8 ч	4–24 ч	Подходит для приготовления свежего йогурта.

Программа **«СМЕШИВАНИЕ»**

- Положите ингредиенты, которые необходимо обработать, в контейнер.
- Включите мороженицу и нажмите кнопку **MIXING**.
- Используйте кнопки **+/-**, чтобы задать время приготовления. Каждое короткое нажатие кнопок **+/-** увеличивает/уменьшает время на 1 минуту; каждое длительное нажатие кнопок **+/-** быстро увеличивает/уменьшает время.
- Нажмите кнопку **▶||** для запуска программы.
- По истечении заданного времени прозвучит 10 коротких звуковых сигналов, мороженица выключится и перейдет в режим ожидания.

Программа **«ОХЛАЖДЕНИЕ»**

- Положите ингредиенты, которые необходимо смешать и охладить, в контейнер.
- Включите мороженицу и нажмите кнопку **COOLING**.
- Используйте кнопки **+/-**, чтобы задать время приготовления. Каждое короткое нажатие кнопок **+/-** увеличивает/уменьшает время на 1 минуту; каждое длительное нажатие кнопок **+/-** быстро увеличивает/уменьшает время.
- Нажмите кнопку **▶||** для запуска программы.
- По истечении заданного времени прозвучит 10 коротких звуковых сигналов, мороженица выключится и перейдет в режим ожидания.



Примечание.

Во время работы программы **«ОХЛАЖДЕНИЕ»** температура снижается, и контейнер может быть очень холодным. Рекомендуется использовать защитные кухонные рукавицы при извлечении контейнера.

Программа **«МОРОЖЕНОЕ»**

- Положите ингредиенты для мороженого или сорбета в контейнер.
- Включите мороженицу и нажмите кнопку **ICE CREAM**.
- Используйте кнопки **+/-**, чтобы задать время приготовления. Каждое короткое нажатие кнопок **+/-** увеличивает/уменьшает время на 1 минуту; каждое длительное нажатие кнопок **+/-** быстро увеличивает/уменьшает время.
- Нажмите кнопку **▶||** для запуска программы.
- По истечении заданного времени или когда мороженица определит, что мороженое или шербет готовы, прозвучит 10 коротких звуковых сигналов и автоматически запустится функция охлаждения.
- Функция охлаждения будет работать в течение 1 часа.
- Через 1 час прозвучит 10 коротких звуковых сигналов, мороженица выключится и перейдет в режим ожидания.



Примечание.

Во время работы программы **«МОРОЖЕНОЕ»** температура снижается, и контейнер может быть очень холодным. Рекомендуется использовать защитные кухонные рукавицы при извлечении контейнера.



Осторожно!

Не касайтесь контейнера влажными руками.

Программа **«ЙОГУРТ»**

- Поместите ингредиенты для йогурта в контейнер.
- Включите мороженицу и нажмите кнопку **YOGHURT**.
- Используйте кнопки **+/-**, чтобы задать время приготовления. Каждое короткое нажатие кнопок **+/-** увеличивает/уменьшает время на 1 час, каждое длительное нажатие кнопок **+/-** быстро увеличивает/уменьшает время.
- Нажмите кнопку **▶||** для запуска программы.
- По истечении заданного времени прозвучит 10 коротких звуковых сигналов, мороженица выключится и перейдет в режим ожидания.

ПРЕРЫВАНИЕ РАБОТЫ МОРОЖЕНИЦЫ

Если необходимо проверить состояние ингредиентов, добавить ингредиенты или удалить ингредиенты с мешалки во время работы, выполните следующее:

- Кратко нажмите кнопку **▶||**. Кнопка начнет мигать.
- Снимите блок электродвигателя и аккуратно потяните его вверх.
- Возможно, что мешалка останется внутри контейнера. Это нормально.
- Проверьте ингредиенты, добавьте ингредиенты или удалите ингредиенты с мешалки.
- Прикрепите мешалку к валу и снова вставьте ее в контейнер. Поверните блок электродвигателя.
- Нажмите кнопку **▶||** для продолжения обработки ингредиентов.



Примечание.

Прерывайте работу мороженицы на нужное для действий время только если это необходимо.

ФУНКЦИЯ ОХЛАЖДЕНИЯ

Функция охлаждения (для поддержания низкой температуры) поддерживает низкую температуру, чтобы готовое мороженое или сорбет не растаяли до перемещения в морозилку. Функция охлаждения включается автоматически по завершении программы **«МОРОЖЕНОЕ»** и работает примерно 1 час. Затем мороженица выключается и переходит в режим ожидания. Поэтому необходимо переложить готовое мороженое или сорбет в подходящую емкость и хранить его в морозилке. Во время работы функции охлаждения будет регулярно включаться компрессор. Это нормально. Когда мороженица обнаружит повышение температуры, компрессор запустится, что снова снизит температуру. Включить функцию охлаждения по отдельности невозможно.

ЗАЩИТА ДВИГАТЕЛЯ

Мороженица оснащена функцией защиты двигателя. Если твердость мороженого достигает заданной консистенции, двигатель автоматически останавливается, чтобы избежать повреждения из-за перегрева, даже до истечения заданного времени. Прозвучит 10 коротких звуковых сигналов, после чего мороженица автоматически включит функцию охлаждения.

ЗАЩИТА КОМПРЕССОРА

Мороженица оснащена защитой компрессора, чтобы защитить от повреждений в случае выключения мороженицы во время работы программ «МОРОЖЕНОЕ» или «ОХЛАЖДЕНИЕ», а затем повторного включения и выбора одного из этих режимов. В этом случае компрессор запустится спустя примерно 3 минуты. Однако, в случае отключения и повторного подключения кабеля питания к сети, мороженица перезапустится, а компрессор включится после выбора программ «МОРОЖЕНОЕ» или «ОХЛАЖДЕНИЕ».

СОВЕТЫ И РЕКОМЕНДАЦИИ

Для достижения наилучших результатов смесь следует предварительно охладить в холодильнике в течение нескольких часов (в идеале 2–4 часа). Более холодная смесь быстрее заморознет, что улучшит структуру мороженого. Используйте высококачественные ингредиенты.

- Целевые сливки и молоко: чем жирнее сливки и молоко, тем сливочнее получится мороженое. Выбирайте сливки с высоким содержанием жира (в идеале 30 % или более).
- Сахар: сахар не только подслащивает, но и помогает смягчить текстуру мороженого. Можно использовать обычный белый сахар, а также другие варианты, такие как тростниковый сахар или мед.

После завершения приготовления мороженое все еще может быть мягким, что идеально подходит для подачи непосредственно из мороженицы. Если желаете сделать его более твердым, поместите его в морозилку на 1–2 часа, чтобы оно затвердело до необходимой консистенции.

Экспериментируйте со вкусами:

- Ванильная основа: если нужна основа для разных вкусов, используйте простую ванильную основу (см. рецепт ванильного мороженого). К этой основе можно добавить различные вкусы, такие как шоколад, кофе, фрукты или специи (корица, кардамон).
- Молочное или фруктовое мороженое: выберите ингредиенты в зависимости от желаемого типа мороженого. Для фруктового мороженого можно использовать свежее фруктовое пюре вместо некоторых жидких ингредиентов (например, части молока или сливок).

Храните мороженое, сорбет или замороженный йогурт в морозилке с плотно закрытой крышкой. Чтобы облегчить извлечение мороженого, дайте ему некоторое время разрыхлиться перед подачей.


УХОД И ОБСЛУЖИВАНИЕ

- Мороженицу нужно очищать надлежащим образом после каждого использования.
- Перед очисткой прибора отключите штепсельную вилку от розетки и дайте прибору нагреться до комнатной температуры.
- Не используйте абразивные моющие средства, растворители и т. п. для чистки деталей прибора, поверхность которых может получить повреждения. Мыть какие-либо компоненты прибора в посудомоечной машине запрещается.



Осторожно!
Во избежание риска поражения электрическим током не погружайте прибор, кабель питания или штепсельную вилку в воду или другие жидкости.

РАЗБОРКА МОРОЖЕНИЦЫ

1. Поворачивайте ручку блока электродвигателя, пока стрелка на ручке не совпадет с символом  на корпусе мороженицы — см. рис. **E1**.
2. Вытяните блок электродвигателя из корпуса мороженицы.
3. Возможно, что мешалка останется внутри контейнера. Это нормально. Если она не остается, снимите ее с вала.
4. Возьмите контейнер за ручку и вытяните его из мороженицы. Рекомендуется использовать кухонные перчатки, особенно после программ «МОРОЖЕНОЕ» или «ОХЛАЖДЕНИЕ».
5. Выньте мешалку из контейнера, переложите содержимое контейнера в чашу и храните в холодильнике или морозильнике.
6. Снимите блок электродвигателя с крышки. Установите блок электродвигателя так, чтобы его ручка была направлена вниз. Прижмите защелки друг к другу — см. рис. **E2**; и поднимите крышку вверх.

ОЧИСТКА КОНТЕЙНЕРА, МЕШАЛКИ И КРЫШКИ

Промойте контейнер, мешалку и крышку мягкой губкой в теплой воде с небольшим количеством кухонного моющего средства. Сполосните и вытрите насухо.

ОЧИСТКА БЛОКА ЭЛЕКТРОДВИГАТЕЛЯ И МОРОЖЕНИЦЫ

Протрите блок электродвигателя, внутреннюю и внешнюю поверхности мороженицы слегка влажной губкой. Вытрите насухо чистой тряпкой.

ХРАНЕНИЕ

- Если вы не собираетесь пользоваться прибором в течение длительного времени, выключите его из розетки и очистите его в соответствии с инструкциями, приведенными в разделе «Уход и обслуживание».
- Перед тем, как убрать прибор на хранение, убедитесь в чистоте и сухости всех его компонентов и принадлежностей.
- Уберите прибор на хранение в сухое, чистое и хорошо проветриваемое место, где он не будет подвергаться воздействию экстремальных температур и будет находиться вне досягаемости детей и животных.

УСТРАНЕНИЕ НЕИСПРАВНОСТЕЙ

Неисправность	Возможная причина	Решение
После приготовления мороженого нелегко извлечь контейнер.	Замерзшая вода осталась на внешней поверхности контейнера или внутри мороженицы.	Подождите 3–8 минут, пока вода растает, прежде чем снять контейнер.
Невозможно вставить блок электродвигателя с мешалкой, прикрепленный к контейнеру.	Мешалка неправильно установлена на валу.	Снимите мешалку и прикрепите ее еще раз.
Контейнер невозможно вставить внутрь мороженицы.	Контейнер деформирован.	Необходимо купить новый контейнер.
В начале приготовления мороженого мешалка застревает и не вращается плавно.	Контейнер деформирован.	Необходимо купить новый контейнер.

ТЕХНИЧЕСКИЕ ХАРАКТЕРИСТИКИ

Номинальный диапазон напряжения	220–240 В~
Номинальная частота	50 Гц
Номинальная входная мощность (охлаждение)	100 Вт
Номинальная входная мощность (нагрев)	22,8 Вт
Хладагент	R600a (18 г)
Изоляция	Циклопентан (C ₅ H ₁₂)
Уровень шума	<60 дБ(А)

Заявленный уровень величины шума прибора составляет ≤60 дБ(А), что отвечает уровню А акустической мощности относительно номинальной акустической мощности в 1 пВт.

РЕЦЕПТЫ

Ванильное мороженое

225 г цельного молока (охлажденного)
105 г мелкозернистого сахара
165 г сливок (мин. 33 % жирности) (охлажденные)
1–2 чайные ложки ванильного экстракта

1. Смешайте в миске молоко и сахар. Мешайте, пока сахар не растворится.
 2. Добавьте сливки и ванильный экстракт.
 3. Переложите смесь в контейнер и вставьте его в мороженицу.
 4. Выберите программу «МОРОЖЕНОЕ» с временем 50–60 минут.
 5. Переложите готовое мороженое в подходящий для морозилки контейнер и уберите его на хранение.
- Такое мороженое лучше всего употребить в течение двух недель.

Совет. В мороженое можно добавить свежие фрукты (например, клубнику, чернику или малину), шоколадную крошку и т. п.

Сливочное шоколадное мороженое

160 г цельного молока (охлажденного)
75 г мелкозернистого сахара
160 г качественного темного шоколада, мелкими кусочками
160 г сливок (мин. 33 % жирности)
½ чайной ложки ванильного экстракта

1. Положите сахар и шоколадную крошку в контейнер. Тщательно перемешайте.
 2. Налейте молоко в меньшую кастрюлю и доведите до кипения. Снимите кастрюлю с конфорки, как только она начнет кипеть.
 3. Поместите нарезанный шоколад с сахаром в горячее молоко и мешайте, пока сахар и шоколад полностью не растворятся.
 4. Дайте остыть до комнатной температуры, периодически помешивая.
 5. Когда смесь остынет, поставьте ее в холодильник и охладите должным образом.
 6. Добавьте в охлажденную смесь сливки и хорошо перемешайте.
 7. Переложите смесь в контейнер и вставьте его в мороженицу.
 8. Выберите программу «МОРОЖЕНОЕ» с временем 50–60 минут.
 9. Переложите готовое мороженое в подходящий для морозилки контейнер и уберите его на хранение.
- Такое мороженое лучше всего употребить в течение двух недель.

Совет. В мороженое можно добавить шоколадную крошку.
Совет. Темный шоколад можно заменить на качественный молочный.

ЛИМОННЫЙ СОРБЕТ

235 г мелкозернистого сахара
280 г охлажденной воды
80 г свежевыжатого лимонного сока
0,5 ст. л. цедры лимона (мелко натертой)

Приготовление сахарного сиропа:

1. В кастрюле смешайте воду и сахар и нагрейте до температуры, близкой к температуре кипения.

2. Снимите с огня и дайте сахару полностью раствориться, не помешивая. Это может занять 3–5 минут.
 3. Переложите в миску и дайте полностью остыть.
 4. Приготовление лимонного сорбета:
 5. Добавьте свежевыжатый лимонный сок и цедру лимона в сахарный сироп. Хорошо перемешайте.
 6. Переложите смесь в контейнер и вставьте его в мороженицу.
 7. Выберите программу «МОРОЖЕНОЕ» с временем 50–60 минут.
 8. Переложите готовое мороженое в подходящий для морозилки контейнер и уберите его на хранение.
- Такой сорбет лучше всего употребить в течение двух недель.

Совет. Сахарный сироп можно приготовить в больших количествах и хранить в холодильнике.
Совет. Вместо лимона можно использовать апельсиновый сок, мандариновый сок и т. п.

Основное приготовление йогурта

600 мл свежего цельного молока
50 мл белого йогурта с живыми культурами

1. Смешайте в миске молоко и йогурт. Дайте нагреться до комнатной температуры.
2. Переложите смесь в контейнер и вставьте его в мороженицу.
3. Выберите программу «ЙОГУРТ» с временем 8 часов. Сначала смесь нагревается до 37–45 °С. Клетки йогурта активируются, затем йогурт достигает нужной кондиции и формируется.
4. Положите готовый йогурт в подходящие стаканы и уберите в холодильник.

Время приготовления и выдержки йогурта зависит от начальной температуры ингредиентов и количества йогурта. Если молоко и йогурт холодные, нагрев и последующая ферментация будут более продолжительными. В этом случае мы рекомендуем увеличить время приготовления до 10–12 часов. Если добавить больше йогурта, приготовление займет меньше времени.

Замороженный йогурт

160 г цельного молока
180 г высококачественного темного или молочного шоколада, мелкими кусочками
270 г ванильного йогурта
30 г мелкозернистого сахара

1. Положите молоко и шоколадную крошку в контейнер. Хорошо перемешайте в течение примерно 15–20 секунд.
2. Добавьте йогурт и сахар и перемешивайте еще 15–20 секунд.
3. Переложите смесь в контейнер и вставьте его в мороженицу.
4. Выберите программу «ОХЛАЖДЕНИЕ» с временем 30–50 минут.
5. Переложите готовый замороженный йогурт в подходящий для морозилки контейнер и уберите его на хранение.

**ИНСТРУКЦИИ И ИНФОРМАЦИЯ ПО УТИЛИЗАЦИИ
ИСПОЛЬЗОВАННЫХ УПАКОВОЧНЫХ МАТЕРИАЛОВ**

Утилизируйте упаковочные материалы в специально предназначенном месте для сбора отходов, выделенном органами власти.

**УТИЛИЗАЦИЯ ОТРАБОТАВШЕГО ЭЛЕКТРИЧЕСКОГО
И ЭЛЕКТРОННОГО ОБОРУДОВАНИЯ**

Отработавшее электрическое и электронное оборудование нельзя выбрасывать вместе с обычным бытовым мусором. Такие продукты следует доставлять на специализированные сборные пункты для утилизации и переработки. Как вариант, в некоторых странах ЕС и других странах Европы можно сдать отслужившие свой срок продукты продавцу при условии приобретения нового аналогичного продукта. Правильная утилизация этого продукта помогает сохранить ценные природные ресурсы и снизить потенциальное отрицательное влияние на окружающую среду и здоровье человека, вызванное неправильной утилизацией отходов. Обратитесь за дополнительной информацией к местным органам власти или в ближайший сборный пункт. Неправильная утилизация данного типа отходов может повлечь за собой наложение штрафа в соответствии с государственным законодательством.

Для юридических лиц в странах Европейского Союза

Для утилизации электрического и электронного оборудования, запросите необходимую информацию у вашего продавца или поставщика.

Утилизация в странах, не входящих в состав Европейского Союза

При необходимости утилизировать данный продукт, запросите необходимую информацию у местных органов власти или поставщика.

.....

Мы оставляем за собой право вносить изменения в текст и технические характеристики.

