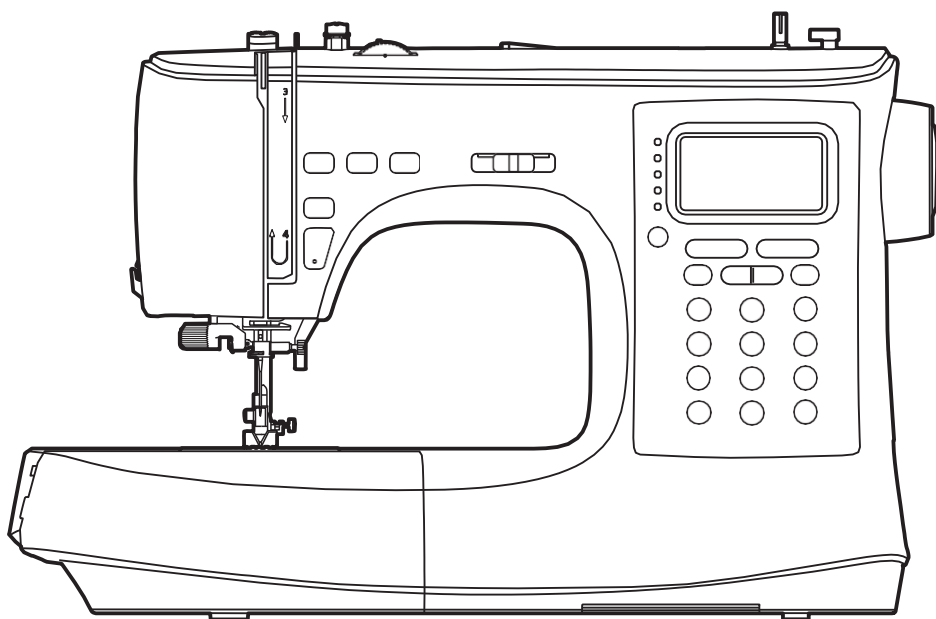


ПЕССНІ

Керівництво з експлуатації



C360

Інструкція з техніки безпеки

Під час використання електричних приладів необхідно дотримуватись основних запобіжних заходів, які описані нижче.

Перед початком використання уважно прочитайте керівництво з експлуатації

УВАГА – для запобігання ураження струмом:

1. Ніколи не залишайте машину увімкнену без нагляду.
2. Завжди виймайте вилку з розетки одразу після закінчення роботи на машині, а також перед чищенням.

ПОПЕРЕДЖЕННЯ!- Для зниження ризику опіків, пожежі, ураження струмом або заподіяння іншої шкоди здоров'ю:

1. Уважно ознайомтесь з цим керівництвом перед використанням машини.
2. Зберігайте це керівництво у зручному місці поряд з машиною. У разі передачі машини будь-кому, не забудьте передати Керівництво з експлуатації разом з машиною.
3. Використовуйте машину тільки в сухих приміщеннях.
4. Не залишайте машину без нагляду у присутності дітей або осіб похилого віку, які можуть не усвідомлювати потенціальної небезпеки.
5. Ця машина може експлуатуватися дітьми віком від 8 років та особами з обмеженими фізичними, сенсорними та розумовими здібностями, а також особами з недостатнім досвідом та знаннями тільки під наглядом відповідальних осіб або при отриманні ними інструкцій щодо безпечної експлуатації машини та усвідомленні ризиків при роботі з нею.
6. Не дозволяйте дітям бавитися з машиною.
7. Чищення та обслуговування машини не має здійснюватися дітьми без нагляду дорослих осіб.
8. Завжди вимикайте машину при виконанні підготовчих операцій (заміна голки, заправка нитки, заміна притискної лапки та ін.).
9. Завжди виймайте вилку з розетки, якщо залишаєте машину без догляду для запобігання отриманню травм при її випадковому вмиканні.
10. Завжди виймайте вилку з розетки під час заміни лампи або здійсненні обслуговування (змащування, чищення та ін.).
11. Не експлуатуйте машину у приміщеннях з високою вологістю та якщо вона намокла.
12. Ніколи не тягніть вилку з розетки за шнур. Візьміть вилку за корпус та відключіть машину від розетки.

13. Якщо перегоріла або пошкоджена світлодіодна лампа, задля уникнення небезпеки для вашого здоров'я, слід довірити її заміну виробнику, його уповноваженому представнику або електрику, що володіє відповідною кваліфікацією.
14. Не кладіть нічого на електричну педаль.
15. Ніколи не експлуатуйте машину, якщо закриті вентиляційні отвори. Слідкуйте за тим, щоб у вентиляційних отворах машини та в електричній ножній педалі не накопичувався пил, бруд та текстильні залишки.
16. Для запобігання небезпеки слід використовувати машину тільки з ножною педаллю відповідної моделі. У випадку поломки ножної педалі, вона може бути замінена виробником, його уповноваженим представником або спеціалістом, що володіє відповідною кваліфікацією.
17. Рівень шуму за нормальних умов експлуатації машини не перевищує 80 дБ (А).
18. При утилізації електроприладів не викидайте їх у звичайний бак для сміття, використовуйте спеціальні контейнери для роздільного збирання відходів.
19. Для отримання додаткової інформації щодо утилізації зверніться до місцевих органів влади.
20. У випадку потрапляння електроприладу на відкритий полігон або сміттєве звалище, шкідливі продукти розкладання можуть проникнути в ґрунтові води та потрапити до харчового ланцюжка, що негативно позначиться на здоров'ї оточуючих.
21. Ця машина не може експлуатуватися особами (в тому числі дітьми) з обмеженими фізичними, сенсорними та розумовими здібностями, а також особами з недостатнім досвідом та знаннями, за винятком випадків, коли такі особи працюють під наглядом відповідальних осіб або при отриманні ними необхідних інструкцій (для країн, що не входять до складу ЄС).
22. Діти мають перебувати під наглядом, щоб виключити їх ігри з машиною (для країн, що не входять до складу ЄС).

ЗБЕРІГАЙТЕ ЦЕ КЕРІВНИЦТВО

Машина призначена тільки для домашнього користування.

Експлуатуйте швейну машину тільки в діапазоні температур від +5°C до +40°C. При більш низькій температурі нормальна робота машини може бути ускладнена.

При транспортуванні швейної машини, утримуйте її за ручку для транспортування однією рукою, притримуючи корпус іншою рукою.

Зміст

Знайомство з машиною

Основні частини машини	1
Вид спереду.....	1
Робоча область.....	1
Вид ззаду.....	1
Акcesуари	2
Стандартні	2
Додаткові.....	2
Під'єднання машини до електромережі	3
Ножна педаль.....	3
Позиціонування голки за допомогою ножної педалі.....	3

Підготовка до роботи

Знімний столик	5
Рукавна платформа.....	5
Важіль підйому притискної лапки	5
Встановлення знімного столу	6
Регулювання тиску притискної лапки	6
Намотування нитки на шпульку	7
Встановлення шпульки	9
Заправлення верхньої нитки	10
Підйом шпульної нитки	13
Заміна голки	14
Підбір голки та ниток відповідно до типу тканини	15
Заміна притискної лапки	16
Зняття притискної лапки	16
Встановлення притискної лапки	16
Зняття та встановлення тримача притискної лапки.....	16
Встановлення напрямної для квілтіngu/ обмежувач краю тканини	16
Встановлення голкової пластини для прямого стібка	17
Налаштування голкової пластини для прямого стібка	18
Видалення голкової пластини для прямого стібка	19
Вимкнення/ увімкнення транспортера тканини	20
Натяг нитки	21

Інструкції

Екран управління	23
Кнопки управління	24
Вибір строчки	31
Робота з пам'яттю машини	32
Програмування пам'яті	33
Комбінації строчок.....	33
Виклик пам'яті	34
Додавання строчок до пам'яті	35
Редагування строчок в режимі пам'яті	35
Видалення строчок з пам'яті.....	36
Функція повтору строчок.....	36

Групи строчок

Групи строчок	38
Базові строчки	38
Декоративні строчки	38
Строчки для квілтіngu.....	38
Друковані шрифти.....	39
Прописні шрифти	39

Основи шиття

Пряма строчка	41
Зміна положення голки	41
Строчка зигзаг	42
Початок шиття	43
Корисні навички	45
Шиття у зворотному напрямку	45
Заокруглений шов	45
Обробка кутів	46
Шиття еластичних тканин.....	46
Шиття тонких тканин.....	46
Шиття товстих тканин.....	47
Регулювання балансу ширини та довжини строчки	48

Найбільш розповсюджені види строчок

Трикотажна строчка	51
Пряма трикотажна строчка	51
Трикотажна строчка зигзаг.....	51
Пришивання гумки до трикотажних тканин	52
Оверлочна строчка	53
Використання універсальної лапки	53
Використання оверлочної лапки.....	53
Підгинання потаємним швом	54
Обметування петлі	55
Обметування петлі на еластичній тканині	58
Закріплювальна строчка	59
Штопання	60
Обметування вічка	62
Пришивання гудзиків	63
Вшивання блискавки	64
Вшивання центральної блискавки.....	64
Вшивання бокової блискавки	65
Атласна строчка	66
Зборки	67
Призборювання тканини.....	67
Призборювання тканини та кріплення зборок за один крок	67
Фігурні буфи	68
Штопання, вишивання та монограми	69
Підготовка до вишивання	69
Штопання	70
Вишивання.....	70
Монограми	70
Квілтіng	71

Використання напрямної для квілтіngu/ обмежувач краю тканини.....	71
З'єднання полотен тканини.....	71
Клаптикове шиття печворк.....	72
Аплікація	73
Строчка-мережка	73
Фестончата строчка	74
Обробка країв фестонів.....	74
Підрубка фестонів.....	74
Декоративне обплетення шнура (кордінг)	75
Одинарний кордінг	75
Потрійний кордінг	75
Вузьке підгинання краю тканини.....	76
Крокуюча лапка	77
Подвійна голка	78

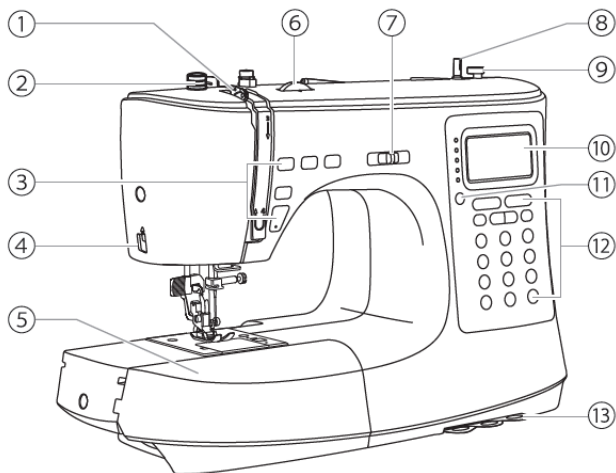
Обслуговування та усунення несправностей

Обслуговування	81
Чищення поверхні машини	81
Чищення човника	81
Функція сповіщення	82
Попереджувальний звуковий сигнал	82
Відображення повідомлення на екрані	82
Усунення несправностей.....	83



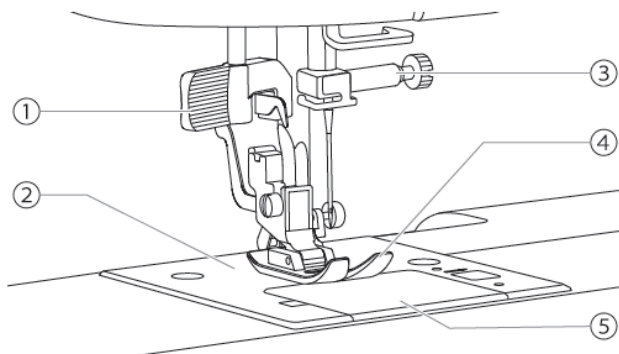
Знайомство з машиною

Основні деталі та вузли машини



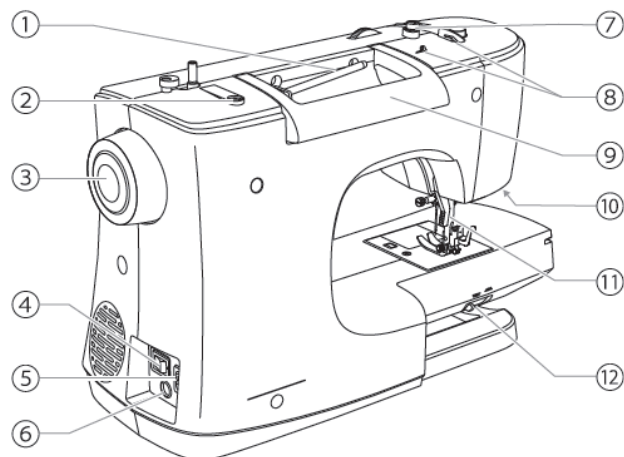
❖ Вигляд спереду

- 1 Важіль ниткопритягувача
- 2 Регулятор тиску притискної лапки
- 3 Функціональні кнопки
- 4 Боковий ниткообрізувач
- 5 Знімний столик/відсік для аксесуарів
- 6 Регулятор натягу верхньої нитки
- 7 Регулятор швидкості
- 8 Шпиндель намотування шпульки
- 9 Стопор намотування шпульки
- 10 Екран управління
- 11 Кнопка вибору групи строчок
- 12 Кнопки керування
- 13 Картки із зразками строчок



❖ Робоча область

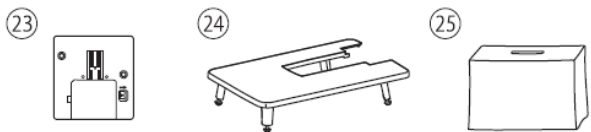
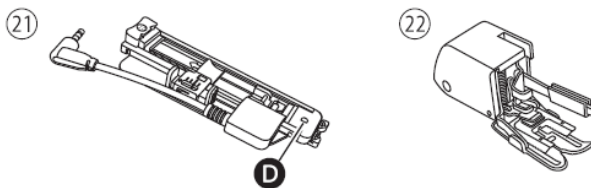
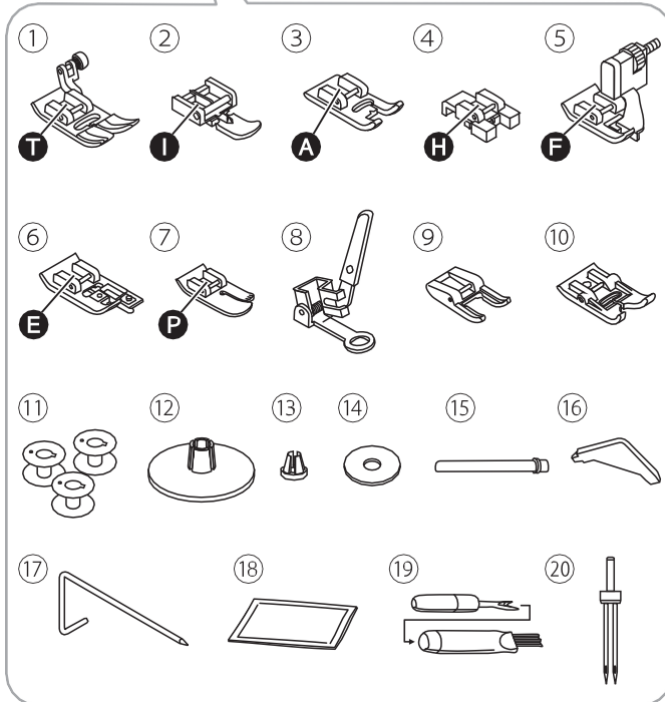
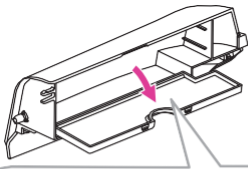
- 1 Нитковдівач
- 2 Голкова пластина
- 3 Гвинт кріплення голкозахимача
- 4 Притискна лапка
- 5 Кришка шпульного відсіку



❖ Вигляд ззаду

- 1 Стрижень горизонтальної катушки
- 2 Отвір для стрижня другої катушки
- 3 Махове колесо
- 4 Головний вимикач
- 5 Роз'єм для підключення кабелю живлення
- 6 Роз'єм для підключення ножної педалі
- 7 Нитконаправлювач для намотування шпульки
- 8 Направлювач верхньої нитки
- 9 Ручка для транспортування
- 10 Роз'єм для підключення лапки для обметування петель
- 11 Важіль підйому притискної лапки
- 12 Важіль вимкнення транспортера тканини

Акcesуари



Акcesуари зберігаються у відсіку для приладдя. Електронна лапка для обметування петлі, крокуюча лапка, знімний столик і м'який чохол знаходяться в пінопластовій упаковці.

❖ Стандартна комплектація

- ① Універсальна притискна лапка (встановлена на машині) – Т
- ② Лапка для вшивання блискавки - І
- ③ Лапка для атласних строчок - А
- ④ Лапка для ґудзиків - Н
- ⑤ Лапка для потаємної строчки - F
- ⑥ Лапка для оверлочної строчки - E
- ⑦ Лапка для квілтіngu - Р
- ⑧ Лапка для штопання/вшивання
- ⑨ Лапка з відкритим створом
- ⑩ Лапка для атласних строчок
- ⑪ Шпульки (4 од., включаючи 1 вже встановлену в машині)
- ⑫ Фіксатор котушки (великий)
- ⑬ Фіксатор котушки (малий)
- ⑭ Фетрова прокладка
- ⑮ Додатковий стрижень для котушки
- ⑯ L-подібна викрутка
- ⑰ Напрямна для квілтіngu/ обмежувач краю тканини
- ⑱ Комплект голок: 3 одинарні голки (75/11, 90/14, 100/16)
- ⑲ Розпорювач/щітка
- ⑳ Подвійна голка (80/12, відстань 2,5 мм)
- ㉑ Електронна лапка для обметування петель
- ㉒ Крокуюча лапка
- ㉓ Голкова пластина для прямого стібка
- ㉔ Знімний столик
- ㉕ М'який чохол

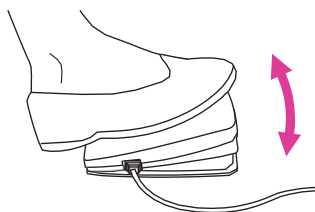
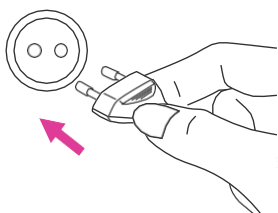
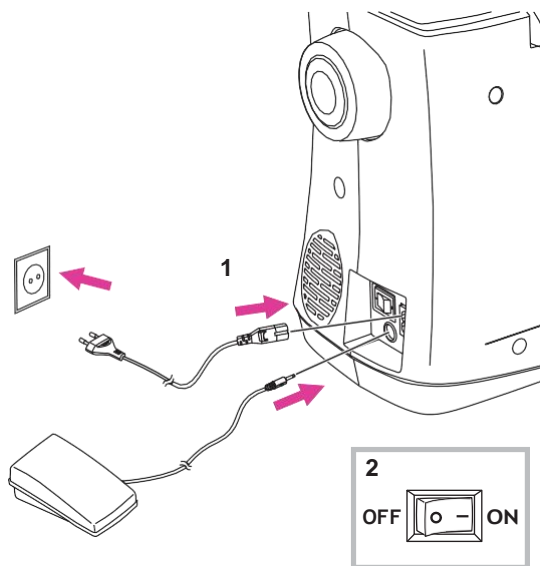
❖ Додаткові

- ① Лапка для вшивання шнура - М
- ② Лапка-равлик для підгинання краю тканини - К
- ③ Лапка для призборювання тканини
- ④ Лапка з регульованою направляючою Роликова лапка

Примітка

Для придбання додаткових акcesуарів 1-5 зверніться до місцевого дилера.

Під'єднання машини до електромережі



Увага!

Переконайтесь в тому, що машину від'єднано від мережі та вимикач знаходиться в положенні «О» після закінчення роботи та перед встановленням або видаленням деталей.

Перед тим, як під'єднати машину до мережі, впевніться, що напруга, зазначена в паспортній табличці, відповідає параметрам електромережі.

Розмістіть машину на стійку, рівну, тверду поверхню.

1. Під'єднайте машину до мережі, як зазначено на малюнку.
2. Переведіть вмикач/вимикач у положення «I».

При увімкненні машини засвітиться контрольна лампа.

❖ Ножна педаль

Перевірте, щоб машину було від'єднано від мережі живлення. Під'єднайте штекер кабелю ножної педалі до гнізда на корпусі машини.

Увімкніть машину та плавно натисніть на педаль для того, щоб почати шити. Відпустіть педаль для того, щоб зупинити машину.

❖ Позиціонування голки за допомогою ножної педалі

При однократному різкому натисканні на педаль змінюється положення голки. Голка зупиняється в крайньому верхньому або крайньому нижньому положенні.

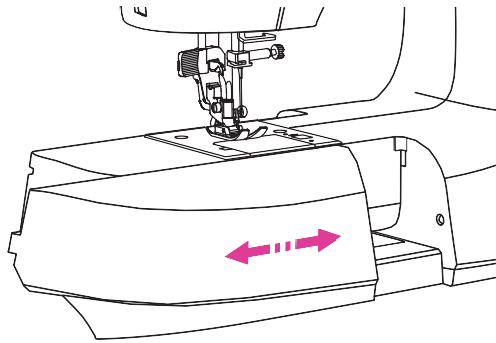
Примітка

При виникненні складнощів з підключенням машини до мережі, зверніться до кваліфікованого електрика.



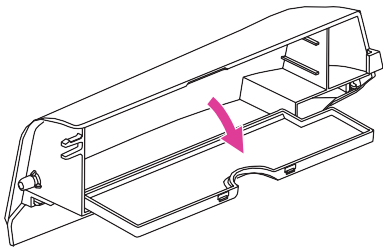
Підготовка до роботи

Знімний столик

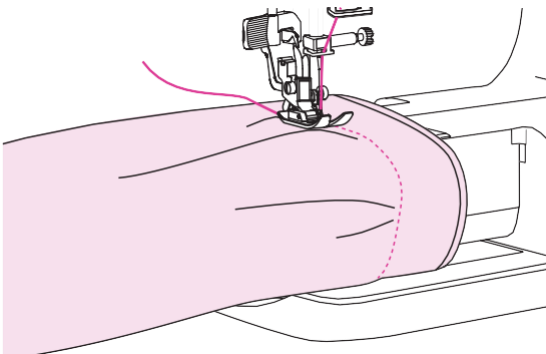


Утримуючи знімний столик в горизонтальній площині, потягніть його ліворуч для від'єднання від машини.

Щоб установити столик, приєднайте його до машини та посуньте праворуч.



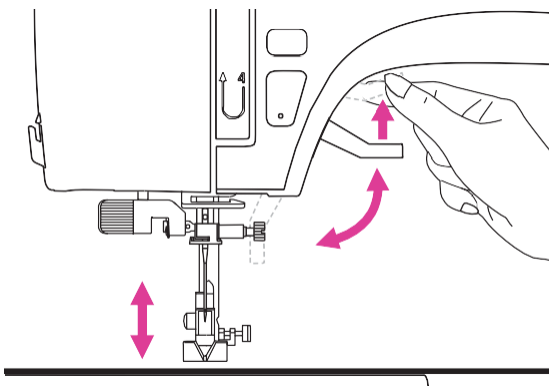
Внутрішній простір знімного столика використовується для зберігання аксесуарів та приладдя.



❖ Рукавна платформа

Рукавну платформу зручно використовувати при обробці циліндричних поверхонь (рукавне шиття), таких як манжети або низ штанів.

Важіль підйому притискної лапки



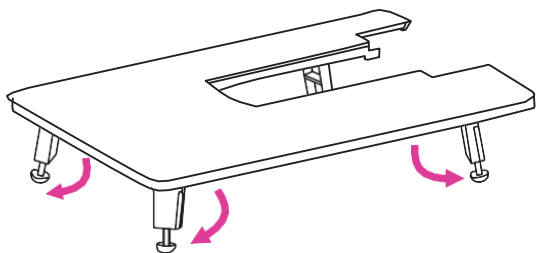
Важіль підйому притискної лапки використовується для підйому чи опускання лапки.

При зшиванні багатошарових або товстих тканин, притискна лапка може бути піднята вручну, щоб забезпечити достатній простір для роботи.

Примітка

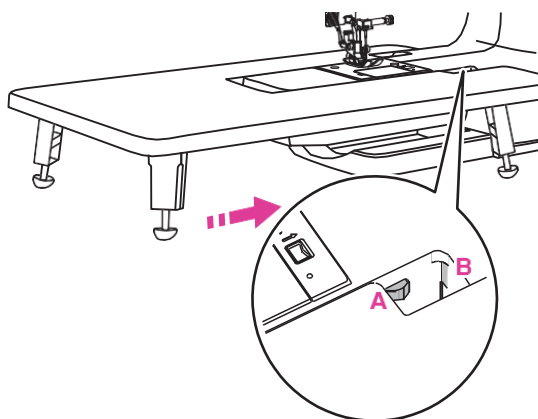
Голка має знаходитись у крайній верхній позиції.

Встановлення знімного стола



Для від'єднання знімного стола з відсіком для аксесуарів, потягніть його ліворуч.

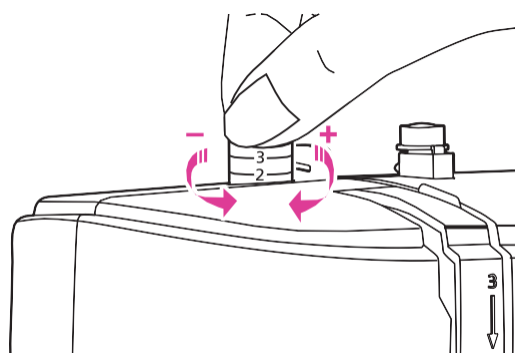
Потягніть ніжки столика вгору та зафіксуйте їх у відкритому положенні.



Для приєднання знімного столика вставте фіксатор (А) столика в паз (В) на корпусі машини.

Відрегулюйте горизонтальне положення столика за допомогою гвинтів на ніжках.

Регулювання тиску притискної лапки



Регулятор тиску притискної лапки розташований в лівому верхньому куті лицьової панелі.

Тиск лапки відрегульовано на заводі-виробнику та не потребує додаткових налаштувань для основних видів шиття.

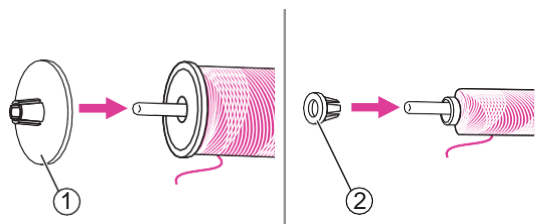
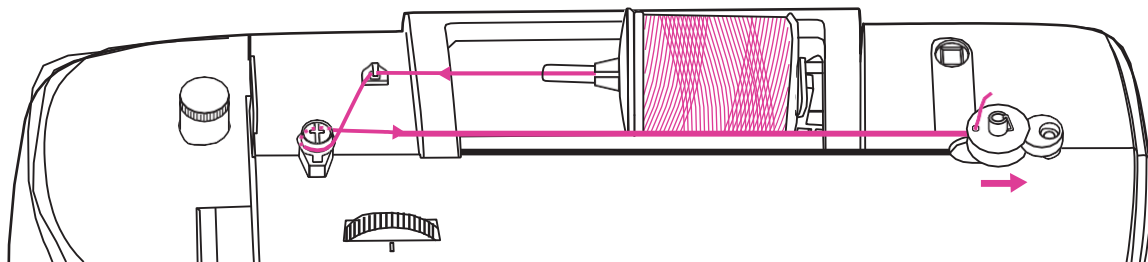
Стандартний режим тиску притискної лапки - позначка «2».

Для обробки дуже тонких тканин треба послабити тиск, повернувши регулятор проти годинникової стрілки. Надмірне обертання може призвести до від'єднання ручки регулятора. У цьому випадку вставте ручки регулятора на місце, поверніть за годинниковою стрілкою та встановіть необхідний режим тиску.

Для обробки важких тканин слід посилити тиск, повернувши регулятор за годинниковою стрілкою. Будь ласка, не докладайте додаткових зусиль, коли ручка регулятора опиниться в крайньому положенні.

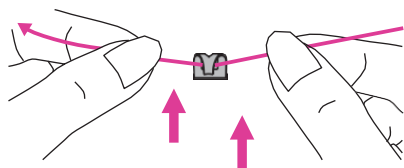
Намотування нитки на шпульку

Будьте уважні при заправці ниток. Правильно виконана заправка гарантує якісний шов. Помилки під час заправки можуть призвести до поломки машини.

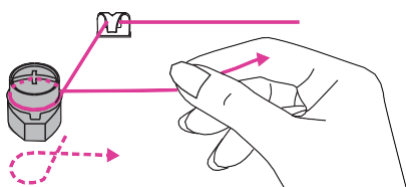


1. Установіть котушку з нитками на стрижень і зафіксуйте її за допомогою фіксатора відповідного розміру.

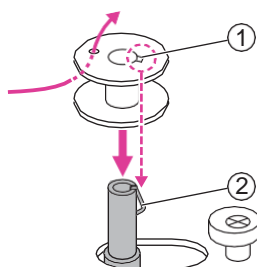
- ① Фіксатор котушки великий
- ② Фіксатор котушки малий



2. Відмотайте нитку з котушки та протягніть її через верхній нитконаправлювач.

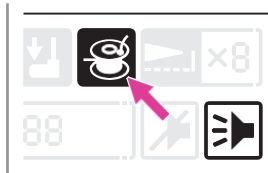
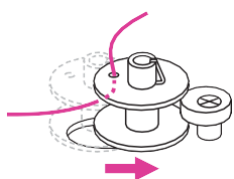


3. Обмотайте нитку навколо диска натягу намотування шпульки за годинниковою стрілкою.

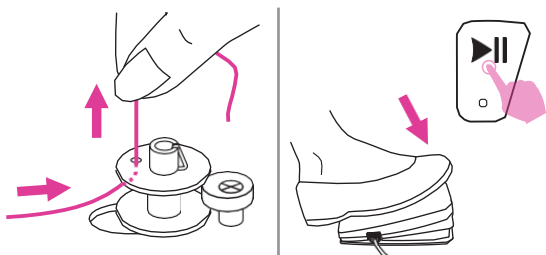


4. Протягніть кінець нитки через один з отворів шпульки, як вказано на малюнку, та надягніть її на шпindel для намотування шпульки. Поедняйте риску на шпульці з пружиною шпинделя.

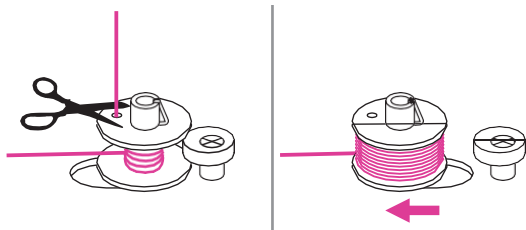
- ① Риска
- ② Пружина шпинделя намотування шпульки



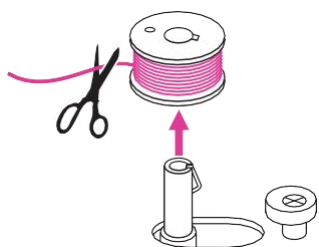
5. Переведіть шпindel для намотування шпульки у крайнє праве положення. Коли шпindel намотування шпульки знаходиться в крайньому правому положенні, на дисплеї відображається вказаний символ.



6. Міцно утримуйте кінець нитки рукою. Натисніть на педаль або кнопку Старт/Стоп, щоб розпочати намотування нитки на шпульку.



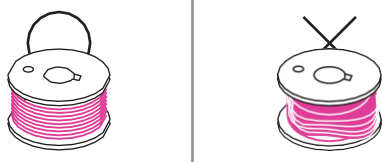
7. Після намотування декількох витків зупиніть машину та обріжте кінець нитки якомога ближче до отвору шпульки. Продовжуйте процес намотування, до повного намотування шпульки. Після заповнення шпульки, її обертання сповільнюється. Зупиніть машину, відпустивши педаль або натиснувши кнопку Старт/Стоп. Переведіть шпиндель намотування шпульки у крайнє ліве положення.



8. Відріжте нитку та зніміть шпульку.

Примітка

Коли шпиндель намотування шпульки знаходиться у крайньому правому положенні, активований режим «намотування шпульки». При цьому машина не буде шити, махове колесо не буде обертатися. Щоб почати шити, переведіть шпиндель в крайнє ліве положення.



Примечание

Використовуйте тільки правильно намотані шпульки. Неправильне намотування може призвести до пошкодження голки або неправильного натягу нитки.

Встановлення шпульки

Увага!

Вимкніть машину, перевівши вимикач живлення в положення «О».

Перед тим, як встановити або зняти шпульку, підніміть голку та притисну лапку в крайнє верхнє положення.

Відкрийте кришку шпульного відсіку, перемістивши кнопку фіксатора праворуч.

① Кнопка фіксатора

Вставте шпульку таким чином, щоб нитка була направлена проти годинникової стрілки (див. стрілку на малюнку).

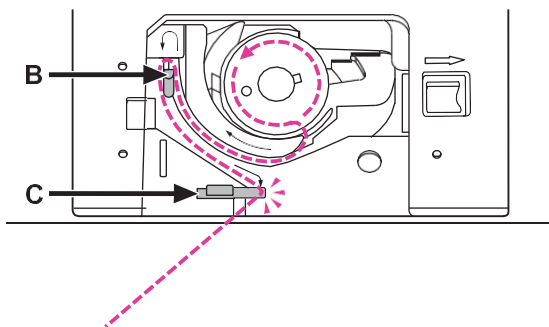
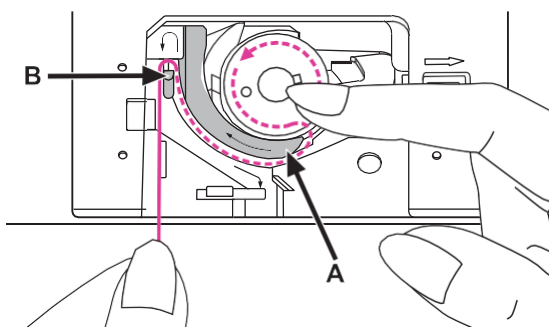
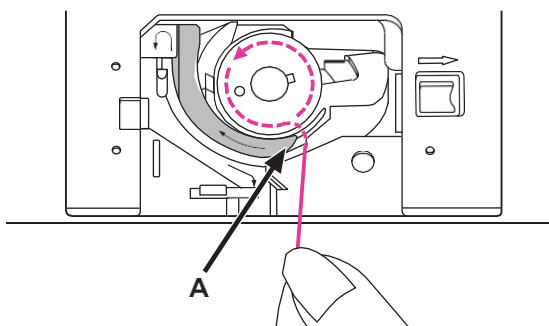
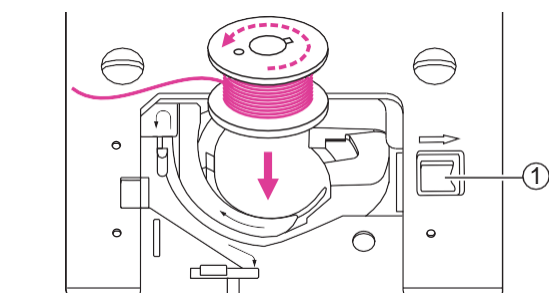
Протягніть нитку через проріз (А).

Притримуючи пальцем верхню частину шпульки, протягніть нитку через нитконаправлювач шпульки від (А) до (В), як показано стрілками.

Протягніть нитку через нитконаправлювач голкової пластини від (В) до (С), як показано стрілками.

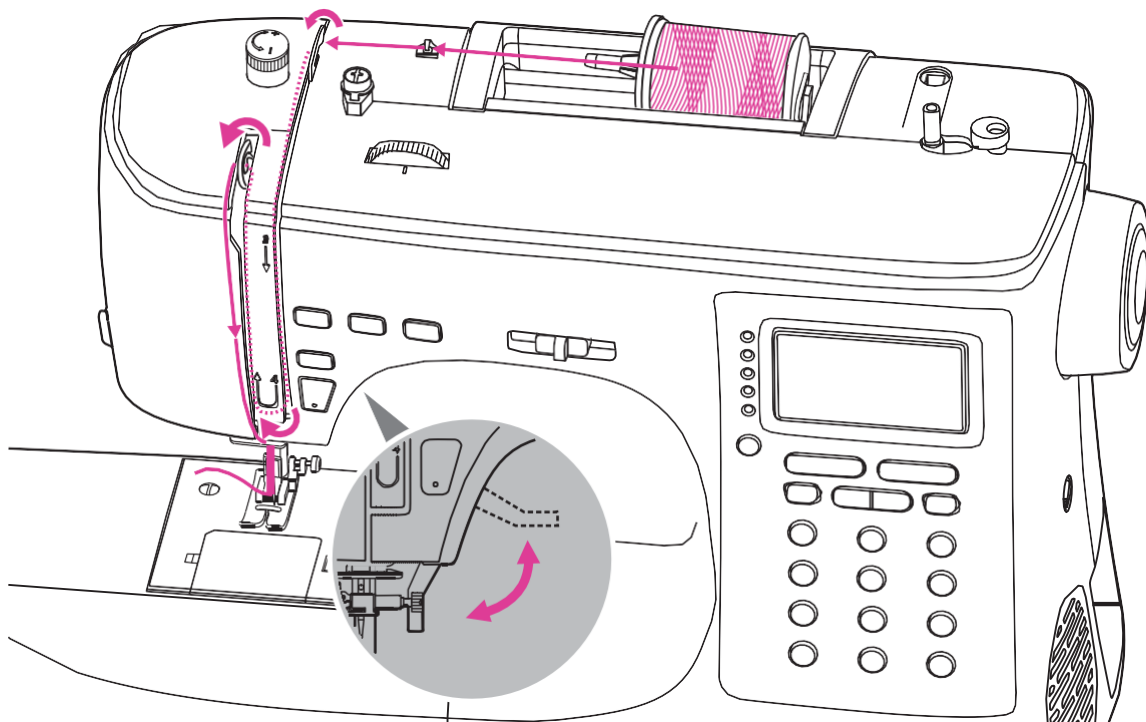
Для обрізки залишку нитки, підтягніть її до ножа (С).

Закрийте кришку шпульного відсіку.



Заправлення верхньої нитки

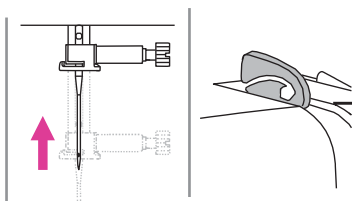
Будьте уважні під час заправки ниток. Правильне заправлення нитки забезпечить якісний шов. Помилки в заправленні можуть привести до поломки машини.



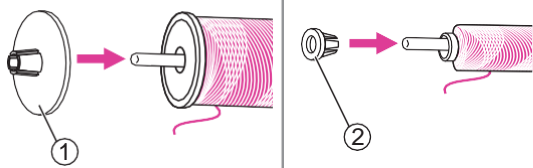
OFF ON



1. Переведіть вмикач/вимикач живлення в положення «I». Підніміть важіль притисної лапки.

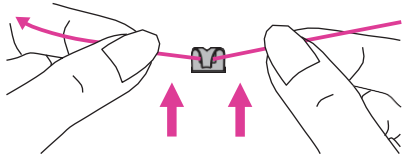


2. Натисніть кнопку підйому/ опускання голки, щоб підняти голку та важіль ниткопритягувача у крайнє верхнє положення.

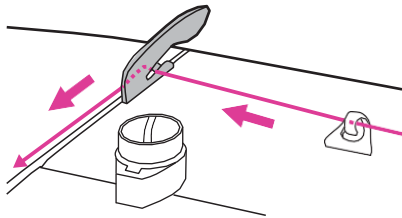


3. Установіть катушку з нитками на стрижень та зафіксуйте її за допомогою фіксатора відповідного розміру.

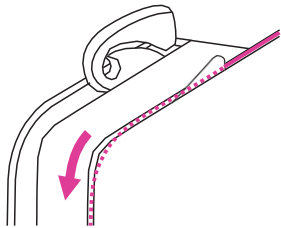
- ① Фіксатор катушки великий
- ② Фіксатор катушки малий



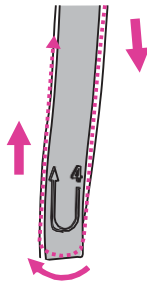
4. Протягніть нитку з котушки через верхній нитконаправлювач.



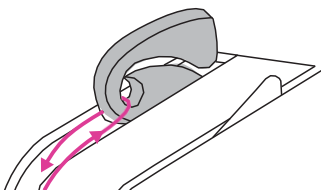
5. Проведіть нитку далі через пружину попереднього натягу, як зазначено на малюнку.



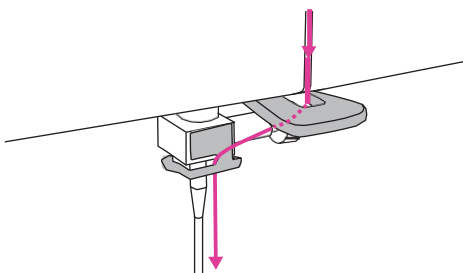
6. Продовжуйте протягувати нитку, зберігаючи її достатній натяг.



7. Проведіть нитку під пружиною ниткопритягувача, після чого протягніть її в напрямку стрілок (див. малюнок).



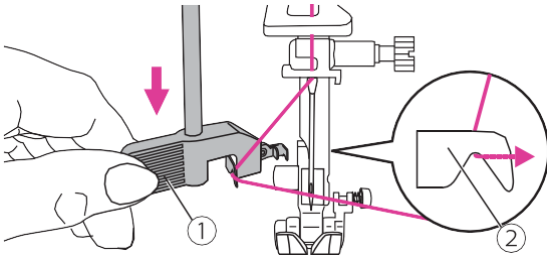
8. Протягніть нитку далі вгору та проведіть її через вічко важеля ниткопритягувача. Потім протягніть нитку вниз.



9. Заведіть нитку за плоский горизонтальний нитконаправлювач. Для заправлення голки використовуйте нитковдівач.

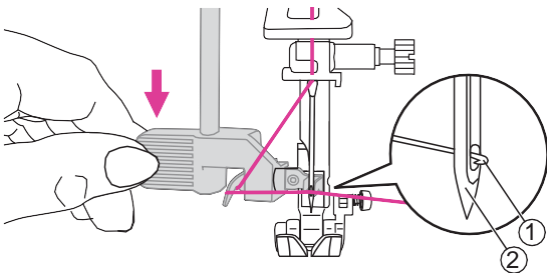


10. Опустіть важіль підйому притискної лапки.



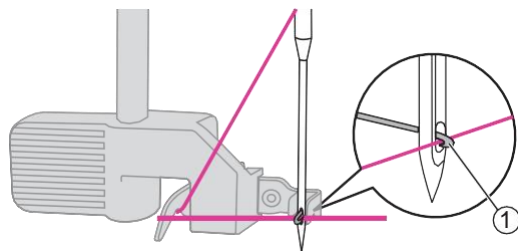
11. Повільно опустіть важіль нитковдівача та протягніть нитку через нитконаправлювач, як вказано на малюнку, а потім праворуч.

- ① Важіль
- ② Гачок нитковдівача



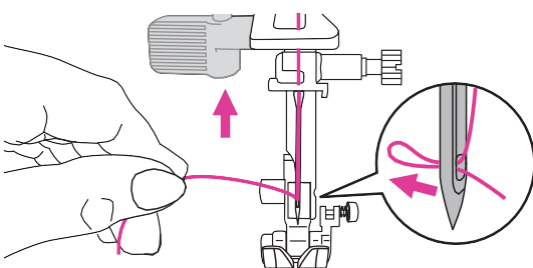
12. Гачок нитковдівача має потрапити у вушко голки.

- ① Гачок нитковдівача
- ② Голка



13. Зачепіть нитку за гачок нитковдівача попереду від голки.

- ① Гачок нитковдівача



14. Притримуйте нитку, не натягуючи її та повільно відпустіть важіль нитковдівача. Гачок повернеться та просмикне нитку через вушко голки, утворивши петлю.

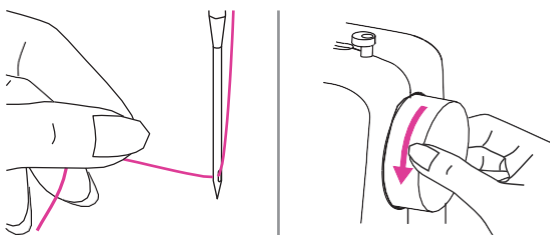
Протягніть нитку через вушко голки.

Примітка

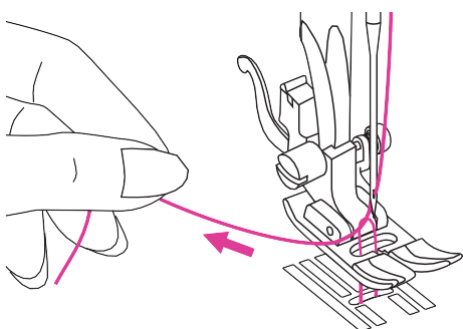
Нитку заправлено, машина готова до роботи. Щоб почати шити, дотримуйтесь інструкцій з розділу «Початок шиття».

Підйом шпульної нитки

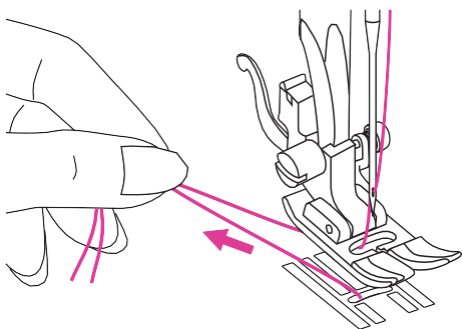
Перед початком виконання призборювання тканини необхідно підняти шпульну нитку, як це зазначено нижче.



Притримуйте кінець верхньої нитки лівою рукою. Поверніть махове колесо в напрямку до себе (проти годинникової стрілки) для того, щоб опустити голку нижче рівня голкової пластини. Після цього, підніміть голку, щоб підняти шпульну нитку.



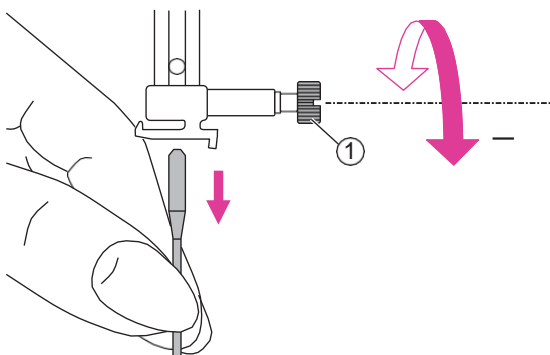
Обережно потягніть верхню нитку, щоб підняти шпульну нитку через отвір в голковій пластині. Шпульна нитка витягнеться в формі петлі.



Протягніть обидві нитки назад під нижньою поверхнею притискної лапки.

Заміна голки

Регулярно міняйте голки, особливо якщо помітили їх знос, а також при виникненні будь-яких проблем.

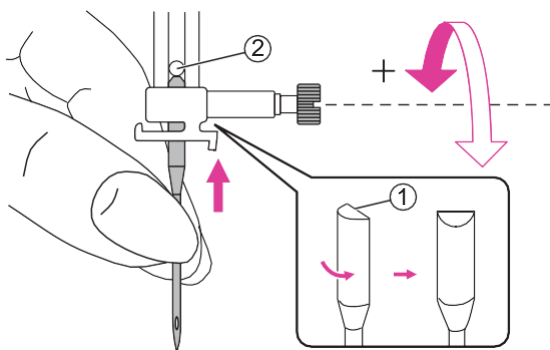


Увага!

Перед виконанням зазначених нижче операцій, переведіть вмикач/вимикач живлення в положення «О».

Підніміть голку, повертаючи махове колесо в напрямку до себе, після чого послабте притискний гвинт, щоб витягти голку.

① Притискний гвинт голки

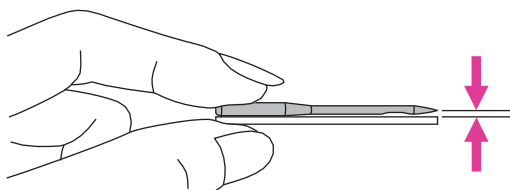


При встановленні голки впевніться в тому, що її плоский бік звернений назад.

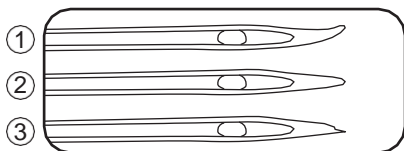
Вставте голку в голкотримач до упору. Після цього затягніть притискний гвинт для того, щоб закріпити голку.

① Плоский бік голки

② Упор



Голки мають бути справними.



Використання пошкоджених голок може призвести до проблем в роботі машини

① Погнута голка

② Затуплена голка

③ Голка з пошкодженим вістрям

Підбір голки та ниток відповідно до типу тканини

Тип тканини		Нитки	Розмір голки
Легкі тканини	котон, вуаль, саржа, шовк, муслін, органза, легкий трикотаж, креп, джерсі, поліестер, сорочкові тканини.	Тонка нитка: бавовняна, нейлонова, поліестерова або армована бавовною поліестерова.	 65/9 - 75/11
Тканини середньої щільності	котон, сатин, холст, двосторонній трикотаж, легка вовна.	Більшість ниток середньої товщини, що продаються, підходять до цих типів тканин і вказаних розмірів голки. Використовуйте поліестерові нитки для синтетичних тканин та бавовняні – для вовни та котону, для кращого результату. Верхня та нижня нитки мають бути однакового типу.	 80/12
Тканини середньої щільності	парусина, вовна, товстіший трикотаж, махрова тканина, джинсова.		 90/14
Важкі тканини	Полотно, вовняні тканини, брезент, стьобані тканини, легкі та середні оббивні тканини.		 100/16

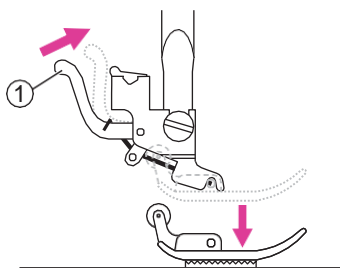
Примітка

- Тонкі нитки та голки використовуються для шиття легких тканин, товстіші – для щільних.
- Завжди перевіряйте товщину голки та нитки на невеликому клаптику тканини яка буде використовуватися для шиття.
- Верхня та нижня нитки мають бути однакового типу.
- Використовуйте стабілізатор тканини або підкладку при шитті тонких тканин та тканин що тягнуться, а також обирайте правильну притискну лапку.
- Для вишивання на важких тканинах та стабілізуючих матеріалах (джинс та ін.) рекомендується використовувати голку 90/14. Голка розміром 75/11 може погнутися чи зламатися, що може спричинити травму.
- Для прозорої нейлонової нитки завжди використовуйте голку 90/14 - 100/16. Верхня та нижня нитки мають бути однакового типу.

Заміна притискної лапки

Увага!

- Переведіть вмикач/вимикач живлення в положення «О».
- Завжди використовуйте правильну притискну лапку для обраної строчки. Неправильно підібрана притискна лапка може спричинити поломку голки.

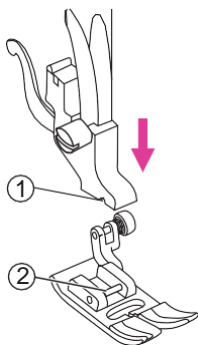


❖ Зняття притискної лапки

Підніміть важіль підйому притискної лапки.

Натисніть фіксатор на задньому боці тримача і лапка звільниться.

- ① Фіксатор

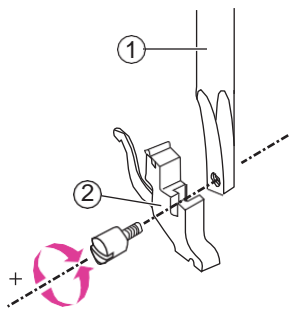


❖ Встановлення притискної лапки

Опустіть важіль підйому притискної лапки таким чином, щоб заглиблення тримача співпало з віссю на лапці.

Притискна лапка зафіксується в тримачі автоматично.

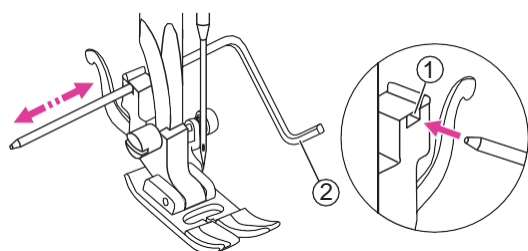
- ① Заглиблення
- ② Вісь



❖ Зняття та встановлення тримача притискної лапки

Підніміть важіль підйому притискної лапки. Поєднайте тримач лапки з лівою стороною краю притискного стрижня. Притримуючи тримач, з'єднайте деталі гвинтом за допомогою викрутки, що входить до комплекту приладдя

- ① Притискний стрижень
- ② Тримач притискної лапки

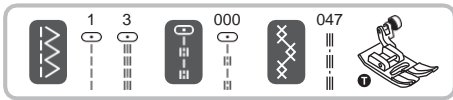


❖ Встановлення направлявача для квілтингу/ обмежувач краю тканини

Установіть направлявач в отвір тримача притискної лапки як це вказано на малюнку. Відрегулюйте необхідну відстань у відповідності до обраного виду строчки.

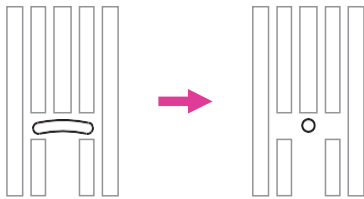
- ① Отвір
- ② Направлявач для квілтингу/ обмежувач краю тканини

Встановлення голкової пластини для прямого стібка



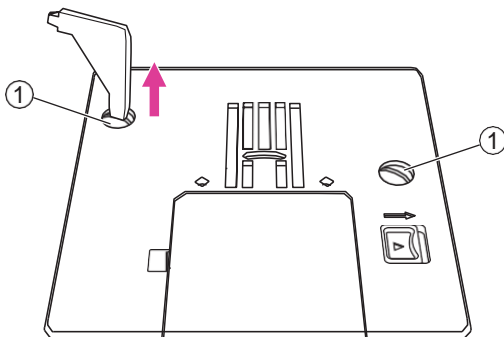
Увага!

- Переведіть вмикач/вимикач живлення в положення «О».
- Використовувати голкову пластину для прямого стібка можна тільки з певними строчками. А саме зі швейними операціями №1 та №3 Групи базових строчок, № 000 Групи декоративних строчок та № 047 Групи строчок для квілтіngu.



Особлива конструкція з маленьким центральним отвором забезпечує кращу підтримку тканини при шитті прямим стібком.

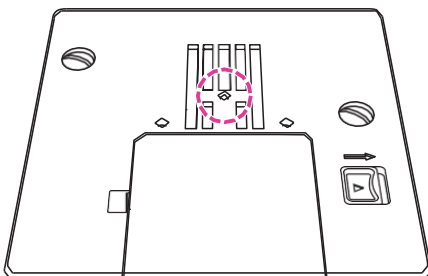
Таким чином, можна запобігти стягуванню тканини в зону шпульки, особливо на початку або в кінці шва.



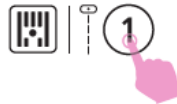
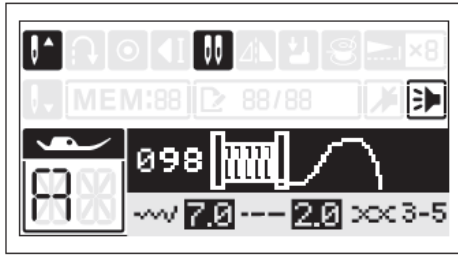
Зніміть голку, притисну лапку та лапкотимач.

Використовуйте L-подібну викрутку, щоб викрутити гвинт голкової пластини та зняти звичайну голкову пластину.

① Гвинти



Встановіть голкову пластину для прямого стібка та затягніть гвинти.

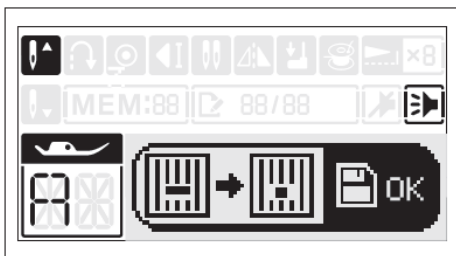


❖ Налаштування голкової пластини для прямого стібка

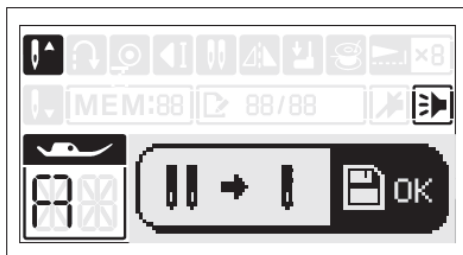
Увага!

При використанні голкової пластини для прямого стібка необхідно виконати відповідні налаштування, щоб запобігти поломці машини.

Вставивши голкову пластину для прямого стібка, довго натискайте на кнопку Групи базових строчок № 1, щоб перейти в налаштування.



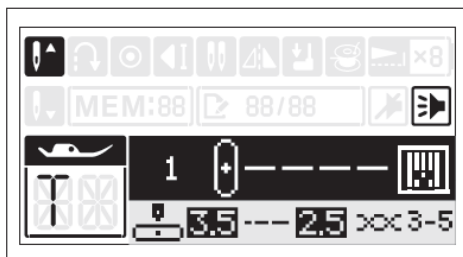
На екрані ви побачите, що голкова пластина змінилась зі звичайної на голкову пластину для прямого стібка. Натисніть кнопку збереження і ширина стібка автоматично буде встановлена лише для стібків в середньому положенні голки.



Не використовуйте подвійну голку. Впевніться, що встановлена одинарна голка. Натисніть кнопку збереження, щоб завершити налаштування.

Увага!

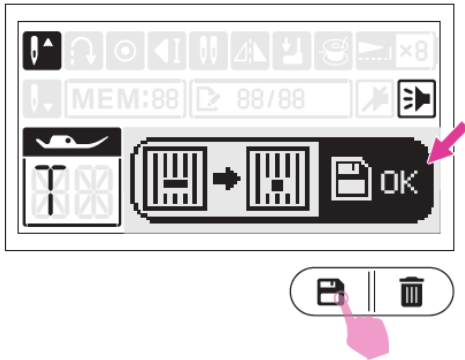
Щоб уникнути поломок голки та пошкодження голкової пластини не використовуйте подвійну голку.



Машини автоматично перейде на групу базових строчок, операцію №1.

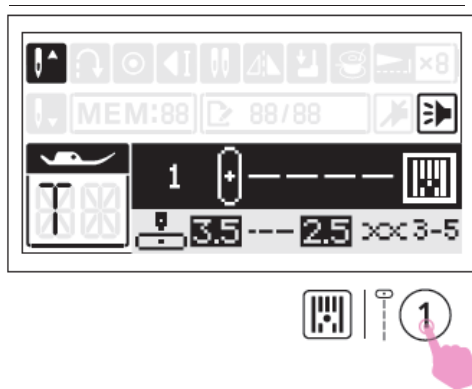
Примітка

З'явиться звуковий сигнал, що попереджає про те, що малюнок стібка не відповідає середньому положенню голки.



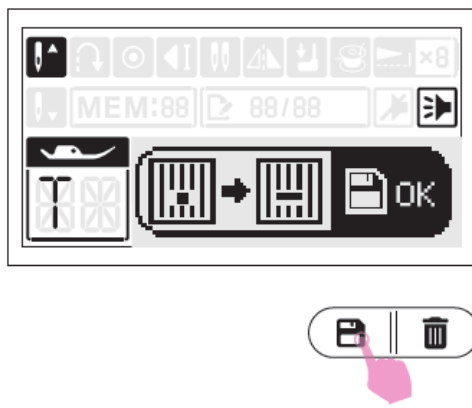
Примітка

Налаштування машини про встановлення голкової пластини для прямого стібка зберігається навіть при вимкненні машини. При увімкненні машини з'явиться спливаюче вікно, що нагадує про налаштування голкової пластини для прямого стібка. Натисніть кнопку збереження, щоб прибрати нагадування.



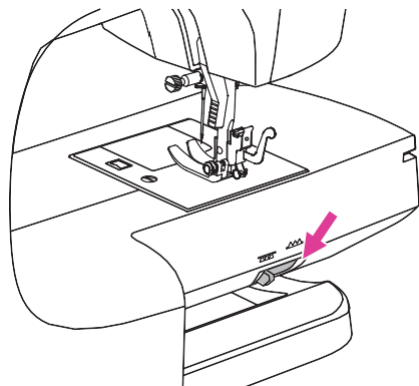
❖ Видалення голкової пластини для прямого стібка

Довгим натисканням на кнопку Групи базових строчок № 1 увійдіть в налаштування.



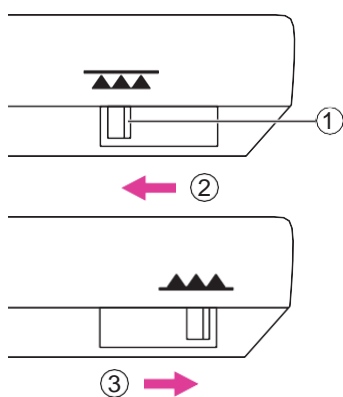
На екрані з'явиться голкова пластинка для прямого стібка. Щоб змінити голкову пластину на звичайну, натисніть кнопку збереження для підтвердження.

Вимкнення/увімкнення транспортера тканини



Перемикач транспортера тканини розташований на задній панелі машини.

Для підйому чи опускання транспортера треба змінити положення перемикача. При переміщенні перемикача у ліве положення - транспортер тканини вимикається. При переміщенні перемикача в праве положення - транспортер тканини.



- ① Перемикач транспортера
- ② Ліве положення (транспортер тканини вимкнений)
- ③ Праве положення (транспортер тканини увімкнений)

Примітка

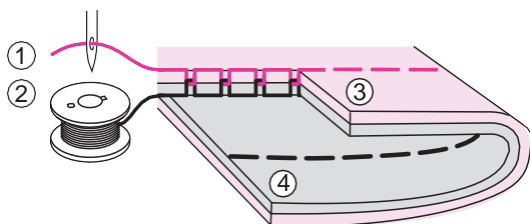
Після закінчення роботи (пришивання ґудзиків, штопання в режимі вільного пересування, вишивання) не забудьте перевести перемикач транспортера тканини в праве положення для виконання стандартних операцій.

Натяг нитки

Правильне налаштування натягу нитки важливе для якісного шиття. Немає єдиного значення натягу, придатного для всіх видів строчок і типів тканин.

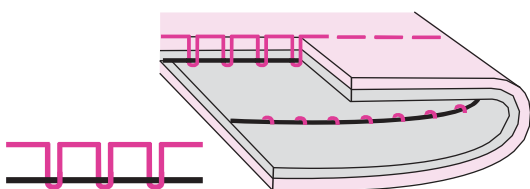


Стандартне встановлення натягу верхньої нитки «4».



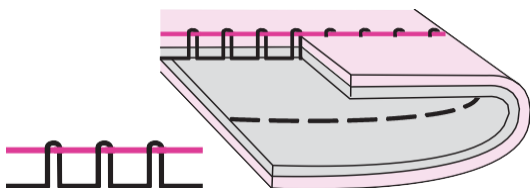
Нормальний натяг нитки для прямої строчки.

- ① Верхня нитка
- ② Нижня нитка
- ③ Лицьова сторона тканини
- ④ Зворотня сторона тканини



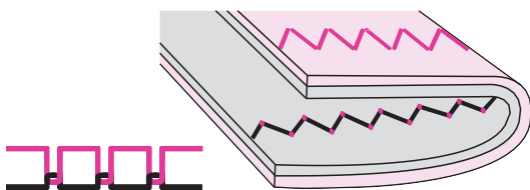
Недостатній натяг для прямої строчки.

Щоб посилити натяг верхньої нитки, натисніть кнопку «+».



Занадто сильний натяг для прямої строчки.

Щоб послабити натяг верхньої нитки, натисніть кнопку «-».



Нормальний натяг нитки для зигзагоподібної та декоративної строчки.

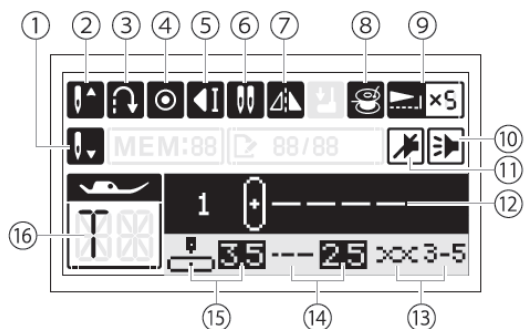
Для декоративних строчок характерним є рівніший стібок і менше зморщування тканини.

При правильному натягу на звороті тканини з'являється незначна кількість верхньої нитки.

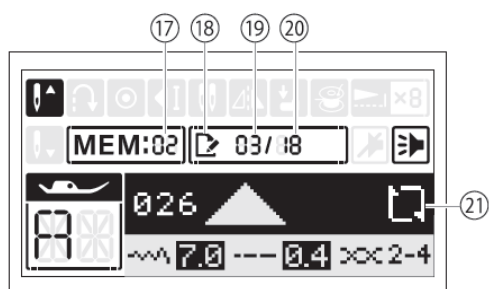


Інструкції

Екран управління

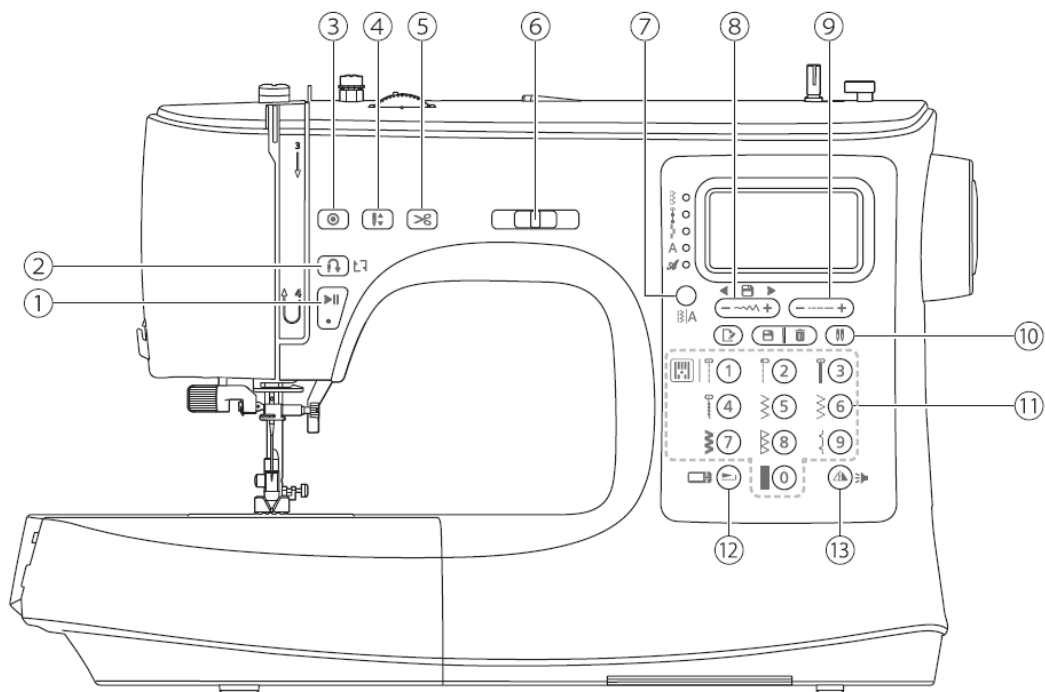


Режим пам'яті:



- ① Голка опущена
- ② Голка піднята
- ③ Реверс
- ④ Автоматичне закріплення
- ⑤ Автоматична зупинка
- ⑥ Режим подвійної голки
- ⑦ Дзеркальне відображення строчки
- ⑧ Намотування шпульки
- ⑨ Розмір збільшення масштабу
- ⑩ Звуковий сигнал увімкнено
- ⑪ Звуковий сигнал вимкнено
- ⑫ Номер строчки та зображення строчки
- ⑬ Рекомендований натяг верхньої нитки
- ⑭ Довжина стібка
- ⑮ Положення голки та ширина строчки
- ⑯ Рекомендована притискна лапка
- ⑰ Номер модуля пам'яті
- ⑱ Режим редагування пам'яті
- ⑲ Номер поточної комірки в пам'яті
- ⑳ Загальна кількість комірок в пам'яті
- ㉑ Повтор строчки

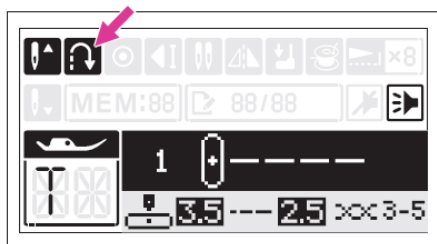
Кнопки управління



① Кнопка Старт/Стоп

Натисніть кнопку, щоб почати шити. Повторно натисніть кнопку для зупинки машини.

За допомогою цієї кнопки можна управляти машиною без використання ножної педалі.

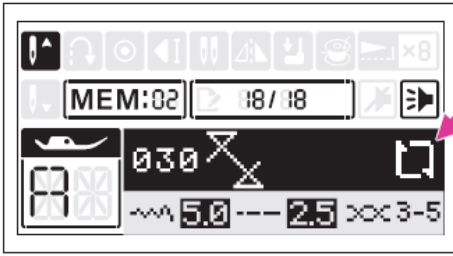


② Кнопка реверса

При виборі режиму 1-5 з групи робочих строчок або 000 з групи стандартних строчок і при натисканні кнопки реверса машина шитиме на низькій швидкості у зворотньому напрямку. Якщо відпустити кнопку реверса машина шитиме вперед.

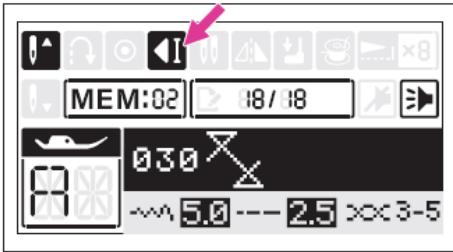
Якщо обрані строчки базової групи № 6-9 або строчки № 001-008/№ 026-099 Групи декоративних строчок або №000-046/№048-049 Групи строчок для квілтингу, машина негайно виконає 3 закріплювальних стібки при натисканні кнопки зворотнього ходу, а після цього автоматично зупиниться.

На екрані відобразатиметься символ реверса.

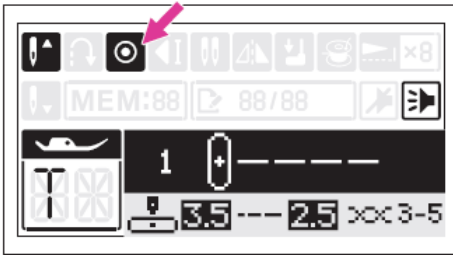


Функція повторного шиття (в режимі пам'яті)

В режимі пам'яті кнопка реверса використовується для повторного шиття. При відображенні зазначеного індикатора на екрані можна декілька раз повторити обрану комбінацію стібків.



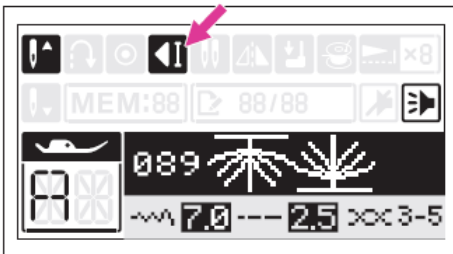
Для скасування повторного шиття, натисніть кнопку реверса. Машина виконає 3 закріплювальних стібки після закінчення однієї повної комбінації. Під час виконання останнього стібка на екрані відобразиться індикатор автоматичної зупинки.



③ Кнопка автоматичного закріплення

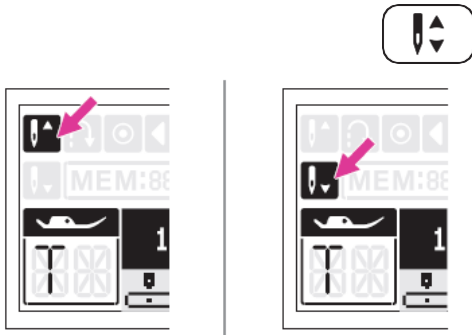
Коли машина не працює: натисніть кнопку автоматичного закріплення; машина виконає 3 стібки в однаковому положенні та зупиниться.

Під час роботи машини: При обранні режиму 1-5 із групи робочих строчок або 000 із групи стандартних строчок і натисканні кнопки автоматичного закріплення машина виконає 3 закріплювальних стібки і автоматично зупиниться.



Під час шиття: Якщо обрані строчки базової групи № 6-9 або строчки № 001-008/№ 026-099 Групи декоративних строчок або №000-046/№048-049 Групи строчок для квілтингу, машина виконає 3 фіксуючі стібки в кінці поточного стібка, якщо натиснута кнопка автоматичного блокування. Після цього автоматично зупиниться. Функція може бути скасована, якщо натиснути кнопку ще раз під час шиття.

Після закінчення шиття на екрані відобразиться індикатор автоматичного закріплення.



④ Кнопка верхнього/ нижнього положення голки

За допомогою кнопки позиціювання голки можна обрати крайнє верхнє або крайнє нижнє (в тканині) положення зупинки голки після зупинки машини.

Примітка

Натискання кнопки положення голки під час шиття не змінює положення голки.

Натисніть кнопку, щоб стрілка на екрані вказувала вгору, - голка зупиниться в крайньому верхньому положенні. При натисканні кнопки таким чином, щоб стрілка вказувала вниз, голка зупиниться в крайньому нижньому положенні.



⑤ Кнопка обрізування нитки

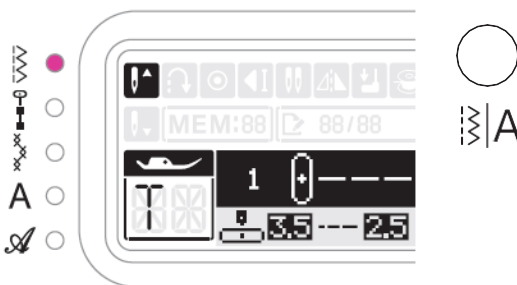
Натисніть цю кнопку після закінчення шиття, і машина обріже нитки.



⑥ Регулятор швидкості

Регулятор швидкості використовується для керування швидкістю шиття. Для збільшення швидкості перемістіть бігунок праворуч. Для зменшення швидкості перемістіть бігунок ліворуч.

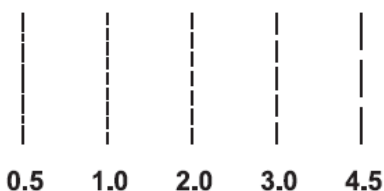
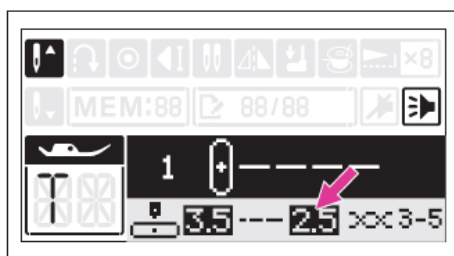
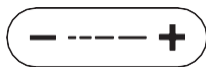
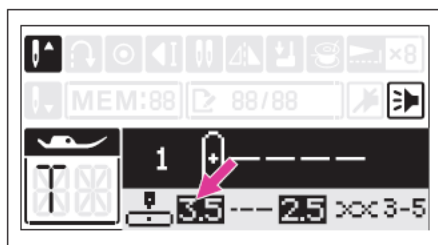
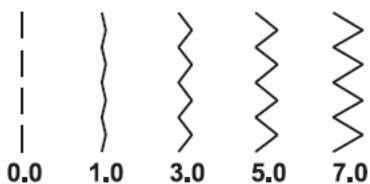
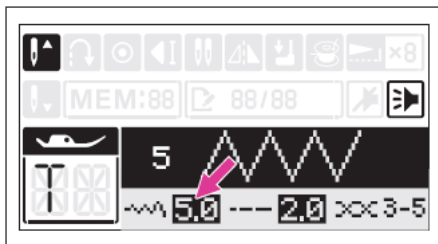
Швидкість шиття можна відрегулювати без використання ножної педалі.



⑦ Кнопка вибору групи строчок

При увімкненій машині на екрані буде відображена група робочих строчок. При натисканні кнопки вибору групи строчок світловий покажчик покроково пересуватиметься для вибору групи:

- Базові строчки →
- Декоративні строчки →
- Строчки для квілтіngu →
- Друкований шрифт →
- Прописний шрифт →



⑧ Кнопка регулювання ширини строчки

Після обрання виду строчки машина автоматично встановить рекомендоване значення ширини строчки, яке відобразиться на екрані. При регулюванні цього значення відображене число буде стерте.

Ширину строчки можна відрегулювати за допомогою кнопок регулювання ширини строчки. Для зменшення ширини натисніть кнопку «-», для збільшення – кнопку «+».

Різні види строчок мають свої обмеження щодо ширини.

Регулювання положення голки

При виборі прямої строчки, режиму 1-4 з групи робочих строчок або 000 з групи стандартних строчок положення голки може бути змінено шляхом регулювання ширини строчки.

Попередньо встановлене положення голки відповідає значенню «3,5», по центру.

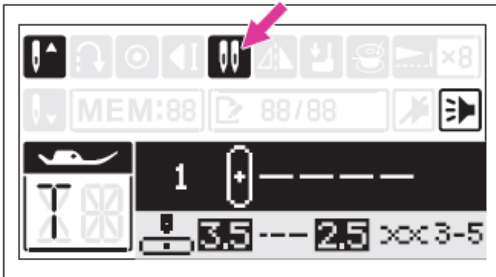
Для зміщення голки праворуч натисніть кнопку «+». Для зміщення голки ліворуч натисніть кнопку «-».

⑨ Кнопка регулювання довжини стібка

Після обрання виду строчки машина автоматично встановить рекомендоване значення довжини стібка, яке відобразиться на екрані. При регулюванні цього значення відображене число буде стерте.

Довжина стібка може бути відрегульована за допомогою кнопок регулювання довжини стібка. Для зменшення довжини стібка натисніть кнопку «-», для збільшення – кнопку «+».

Різні види строчки мають свої обмеження щодо довжини стібка.

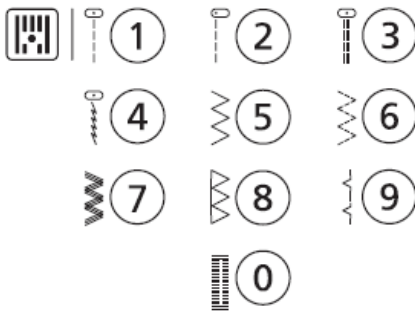


10 Кнопка подвійної голки

При натисканні кнопки подвійної голки на екрані відобразиться індикатор подвійної голки.

Машина автоматично зменшує максимальну ширину для шиття двома голками. Детальніше читайте в розділі керівництва з експлуатації «Подвійна голка».

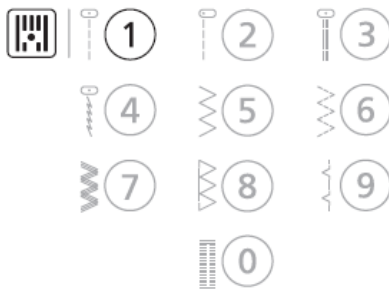
Щоб повернутися до режиму одинарної голки повторно натисніть кнопку.



11 Вибір робочих строчок та цифрові кнопки

У режимі групи робочих строчок використовуйте кнопки для вибору робочої строчки, що відповідає малюнку поруч з цифровими кнопками.

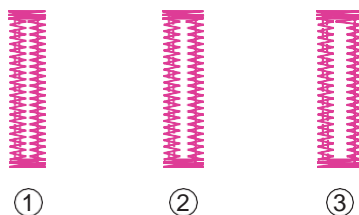
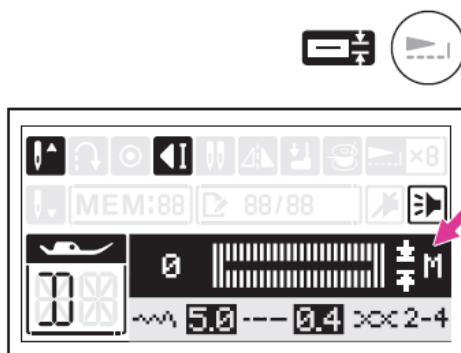
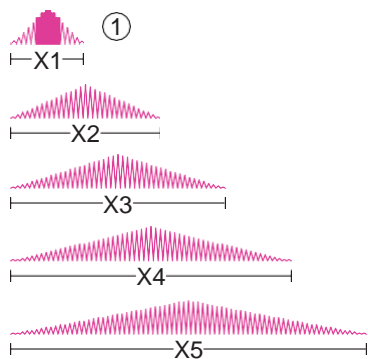
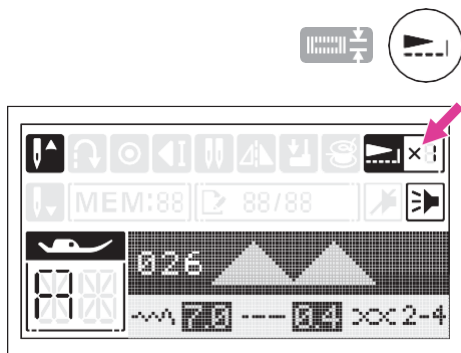
У режимі групи основних строчок та груп шрифтів використовуйте інформацію, яка міститься на панелі зразків строчки, та цифрові кнопки 0-9 для вибору бажаного виду строчки.



Кнопка налаштування голкової пластини для прямого стібка

Тривале натискання кнопки 1 групи базових строчок дозволяє встановити голкову пластину прямого стібка.

Детальніше читайте в розділі керівництва з експлуатації "Налаштування голкової пластини для прямого стібка" та "Видалення голкової пластини для прямого стібка".



⑫ Кнопка масштабування

Строчки 026-045 групи основних строчок можна збільшити до 5 разів відносно стандартної довжини, натиснувши кнопку масштабування.

На екрані відобразиться індикатор масштабування, і машина виконає збільшену строчку.

При змінненні ширини строчки або довжини стібка можливо домогтися величезної різноманітності видів строчки.

① Стандартний розмір строчки

Кнопка налаштування розмірів петлі

При обранні обметування петлі в режимі групи робочих строчок 0 або основних строчок 009-020 на екрані відобразиться значення ширини петлі.

Послідовно натискайте кнопку подовження для регулювання розміру петлі від M → L → S.

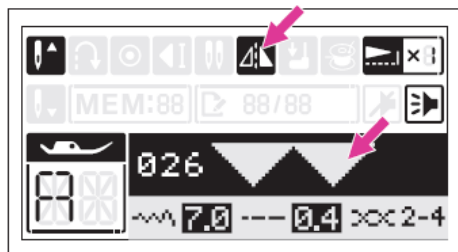
Примітка

- Для прорізання петлі використовуйте розпорювач швів. Будьте обережні, щоб не пошкодити строчку навколо петлі.
- При повторному виборі ширини петлі значення буде автоматично встановлено в положення M.
- Див. розділ "Електронна лапка для петлі" та установіть точний розмір петлі для пришивання. (Детальніше читайте в розділі керівництва з експлуатації "Обметування петлі").

① S: Маленька

② M: Середня

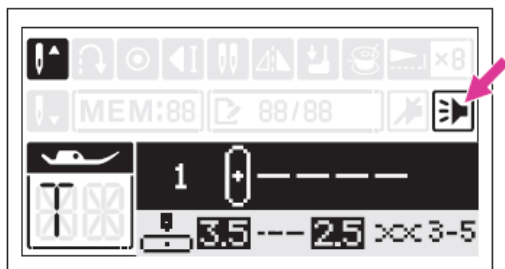
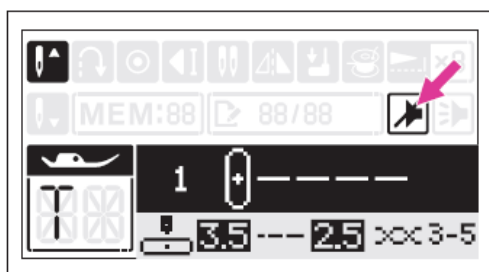
③ L: Велика



①



②



⑬ Кнопка дзеркального відображення

Функція дзеркального відображення дозволяє створити дзеркальне відображення обраної строчки.

Усі види строчок, окрім режиму 8-0, групи робочих строчок і режимів 001, 009-025, 046-047 групи основних строчок, можуть бути дзеркально відображені при натисканні кнопки дзеркального відображення .

На екрані відобразиться індикатор реверса і машина продовжить виконувати дзеркальну строчку доки кнопка дзеркального відображення не буде повторно натиснута.

Функція дзеркального відображення також буде скасована при зміні виду строчки.

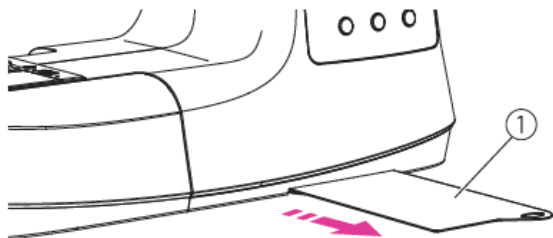
- ① Звичайна строчка
- ② Дзеркальна строчка

Кнопка вимкнення/ увімкнення звуку

Вимкнення звукового сигналу: Натисніть і утримуйте кнопку протягом 2 секунд. Після короткого звукового сигналу звук буде вимкнено.

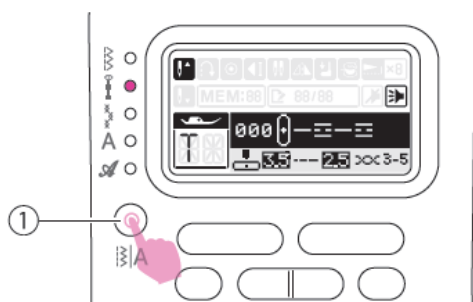
Увімкнення звукового сигналу: коли машина знаходиться в беззвучному режимі, натисніть і утримуйте кнопку протягом 2 секунд. Два коротких звукових сигнали сповістять про увімкнення звуку.

Вибір строчки



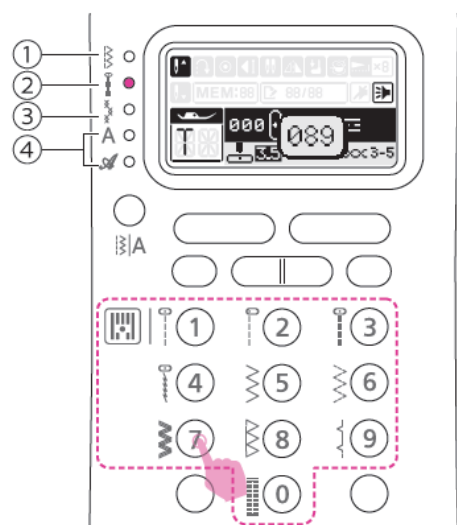
Оберіть бажану строчку на картці із зразками строчок.

① Картка із зразками строчок



На екрані буде відображена група робочих строчок. При натисканні кнопки вибору групи строчок світловий покажчик покроково переміщатиметься для вибору режиму строчки.

① Кнопка вибору групи строчок



Введіть число, що відповідає номеру строчки.

① Група робочих строчок:

Використовуйте цифрові кнопки 0-9 для вибору найбільш розповсюджених видів строчки.

② Група основних строчок:

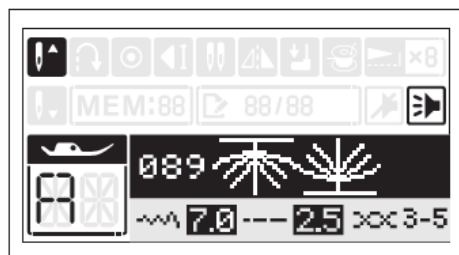
Зверніться до панелі зразків строчки, використовуйте цифрові кнопки 0-9 для вибору бажаної строчки.

③ Строчки для квітлінгу:

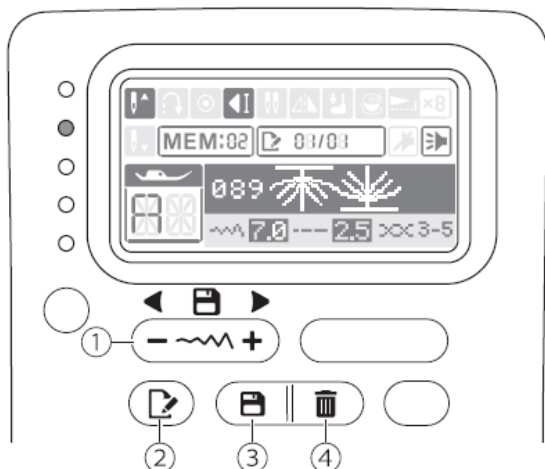
Зверніться до таблички з ілюстрацією строчок, використовуйте кнопки 0-9 для вибору бажаних швейних операцій.

④ Друкований шрифт/Прописний шрифт:

Зверніться до панелі зразків строчки, використовуйте цифрові кнопки 0-9 для вибору бажаної літерно-цифрової строчки.



Робота з пам'яттю машини



① Кнопка вибору строчки з пам'яті

Використовуйте кнопки регулювання ширини строчки «+» или «-» для вибору строчки, яка збережена в пам'яті.

② Кнопка редагування пам'яті

Натисніть кнопку редагування для входу в режим редагування пам'яті і регулювання довжини стібка, ширини строчки, дзеркального відображення та подовження строчки.

③ Кнопка пам'яті

Натисніть кнопку для входу до режиму пам'яті та збереження бажаних комбінацій строчок. Повторно натисніть кнопку для виходу із режиму пам'яті.

④ Кнопка видалення з пам'яті

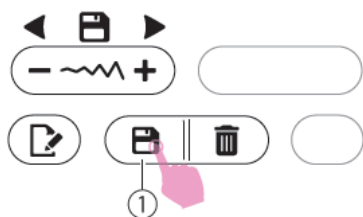
Натисніть кнопку для видалення бажаної строчки з пам'яті. Наступна збережена строчка опиниться на її місці.

Програмування пам'яті

Комбінації строчок, які часто використовуються, наприклад при вишиванні літер імені, можна зберегти для подальшого використання. Оскільки збережені строчки не видаляються з пам'яті під час вимкнення машини, ними можна скористатись в будь-який момент.

Примітка

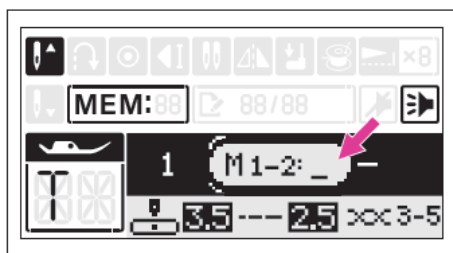
- Декілька швейних операцій обраних з Групи декоративних строчок, Групи строчок для квілтингу та шрифтів, можна комбінувати разом.
- Машина має 2 програмованих модулі пам'яті, кожен з яких може запам'ятати 40 комбінацій строчок або букв.
- Група робочих строчок і режими 009-025 групи стандартних строчок не можуть бути збережені в пам'яті.



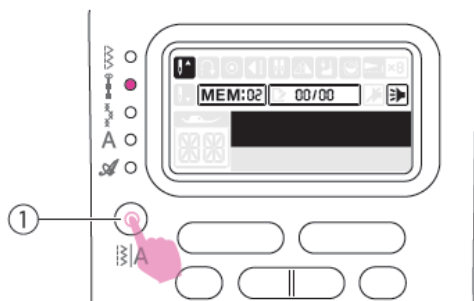
❖ Комбінування строчок

Переведіть вмикач/вимикач живлення в положення (I). Натисніть кнопку пам'яті для входу до режиму пам'яті.

① Кнопка пам'яті

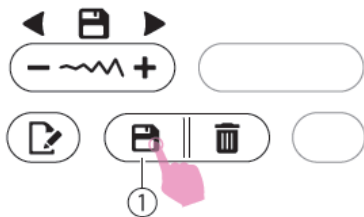
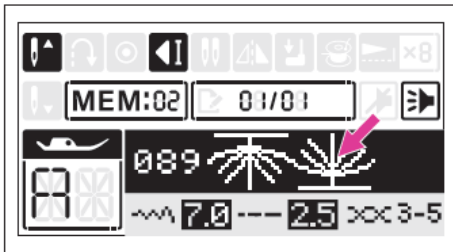
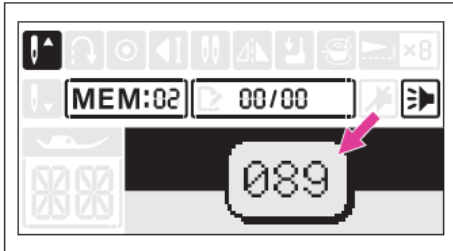


З'явиться меню пам'яті. За допомогою кнопки з цифрами 1 або 2 оберіть модуль пам'яті 1 або 2, з яким ви будете працювати.



Автоматично з'явиться екран пам'яті. Натисніть кнопку перемикачів груп строчок, щоб змінити групу декоративних строчок, строчок для квілтингу або групи шрифтів.

① Кнопка перемикачів груп строчок



За допомогою цифрових кнопок введіть номер бажаної строчки (наприклад, 089)

Обрана строчка відобразиться на екрані та буде збережена в пам'яті в комірку під номером 1.

Введіть наступний номер строчки для запису в пам'ять в комірку під номером 2. Повторіть цей крок декілька разів для створення комбінації строчок.

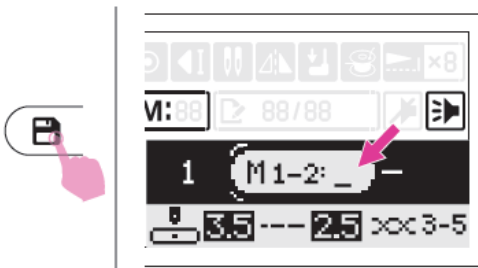
В одному модулі пам'яті можна зберігати до 40 строчок або літер у відповідних комітках.

Натисніть кнопку пам'яті для збереження комбінації строчок. Після цього ви повернетесь до режиму стандартного шиття. При необхідності оберіть збережену комбінацію строчок або літер з пам'яті.

① Кнопка пам'яті

Увага!

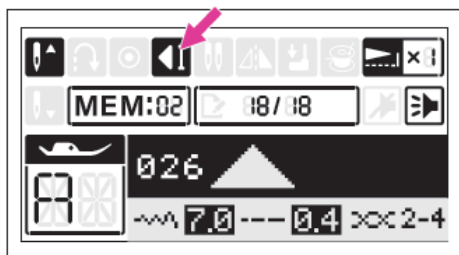
Якщо після завершення вибору строчок в режимі запису в пам'ять не натиснути кнопку пам'яті, то після вимкнення машини обрана комбінація строчок не збережеться в пам'яті.



❖ Виклик пам'яті

Натисніть кнопку пам'яті, оберіть модуль пам'яті 1 або 2 та почніть шити. Збережені строчки або букви в пам'яті будуть вишиті машиною.

Натисніть кнопку «+» або «-», щоб перейти до кнопки регулювання ширини рядка. На екрані одна за одною відобразатимуться збережені комбінації рядків або літер та їхні параметри.



Примітка
 Останню строчку чи літеру буде автоматично закріплено в режимі пам'яті.



❖ Додавання строчок до пам'яті

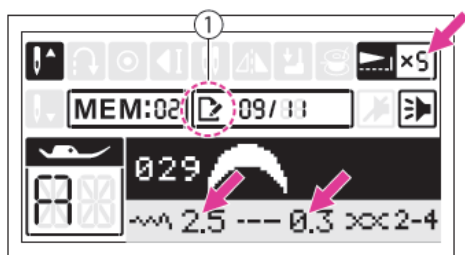
За допомогою кнопки регулювання ширини строчки «+» або «-» перемістіть курсор в положення, що передує пропущеній строчці. Оберіть групу строчок та строчку, яку бажаете додати. На екрані відобразиться номер обраної строчки. Додайте нову строчку шляхом введення її номера.



❖ Редагування строчок в режимі пам'яті

За допомогою регулювання ширини строчки («+» або «-») оберіть ту строчку, яку необхідно відредагувати. Натисніть кнопку редагування пам'яті, щоб відредагувати строчку.

① Кнопка редагування пам'яті

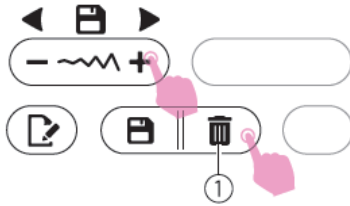


Довжину стібка, ширину стібка, дзеркальне відображення строчки та збільшення її по довжині можна відредагувати в ручному режимі, залежно від налаштувань кожного стібка.

Детальніше читайте в розділі керівництва з експлуатації «Кнопки управління».

① Режим редагування

Повторно натисніть кнопку редагування пам'яті для того, щоб вийти з режиму редагування.

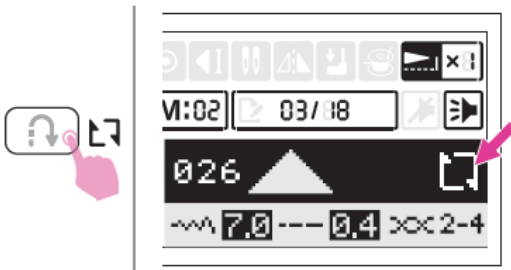


❖ Видалення строчок із пам'яті

Оберіть строчку, яку необхідно видалити з пам'яті за допомогою кнопки регулювання ширини строчки «+» або «-».

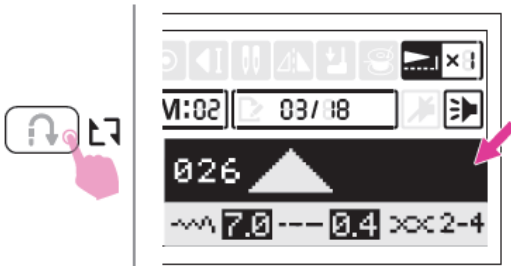
Щоб видалити обрану строчку, натисніть кнопку видалення з пам'яті. Наступна збережена строчка опиниться на її місці.

① Кнопка видалення з пам'яті



❖ Функція повтору строчок

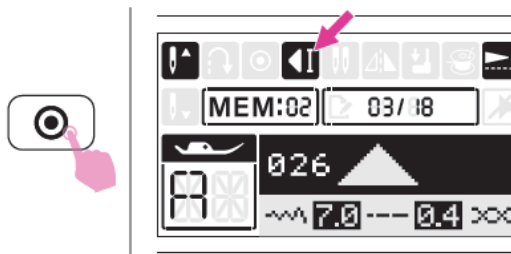
У режимі пам'яті кнопка реверса використовується для повторного шиття. Коли на екрані відображається зазначений індикатор, комбінація строчок із пам'яті буде повторюватися безперервно.



Для скасування повторного шиття натисніть кнопку реверса ще раз. Індикатор повтору зникне з екрана.

Примітка

При виході з режиму пам'яті функція повторного шиття вимикається, повертаючи машину до стандартного налаштування.



Якщо під час шиття натиснути кнопку автоматичного закріплення, машина виконає 3 закріплювальні стібки по завершенню виконання поточної строчки та зупиниться. На екрані відобразиться індикатор автоматичної зупинки. При натисканні кнопки Старт/Стоп машина почне шити з наступної строчки.



Групи строчок

Групи строчок

❖ Базові строчки



1 2 3 4 5 6 7 8 9 0



❖ Декоративні строчки



000 001 002 003 004 005 006 007 008 009 010 011 012 013 014 015 016 017 018 019 020 021 022 023 024



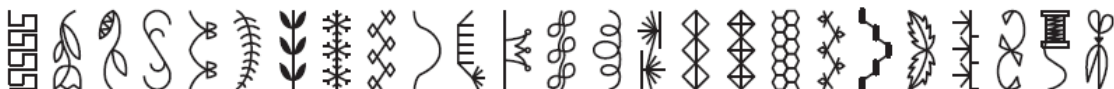
025 026 027 028 029 030 031 032 033 034 035 036 037 038 039 040 041 042 043 044 045 046 047 048 049



050 051 052 053 054 055 056 057 058 059 060 061 062 063 064 065 066 067 068 069 070 071 072 073 074



075 076 077 078 079 080 081 082 083 084 085 086 087 088 089 090 091 092 093 094 095 096 097 098 099



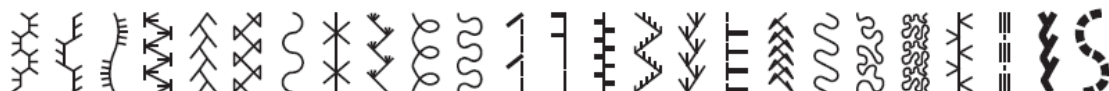
❖ Строчки для квілтіngu



000 001 002 003 004 005 006 007 008 009 010 011 012 013 014 015 016 017 018 019 020 021 022 023 024



025 026 027 028 029 030 031 032 033 034 035 036 037 038 039 040 041 042 043 044 045 046 047 048 049



❖ Друкований шрифт **A**

000 001 002 003 004 005 006 007 008 009 010 011 012 013 014 015 016 017 018 019 020 021 022 023 024
 0 1 2 3 4 5 6 7 8 9 A B C D E F G H I J K L M N O
 025 026 027 028 029 030 031 032 033 034 035 036 037 038 039 040 041 042 043 044 045 046 047 048 049
 P Q R S T U V W X Y Z a b c d e f g h i j k l m n
 050 051 052 053 054 055 056 057 058 059 060 061 062 063 064 065 066 067 068 069 070 071 072 073 074
 o p q r s t u v w x y z Ä Å Æ Ñ Ö Ø Ç Ü ä å æ ë
 075 076 077 078 079 080 081 082 083 084 085 086 087 088 089 090 091 092 093 094 095 096 097 098 099
 è é ê ñ ò ó ø ì ç ü ũ ß & ? ! _ ' , . - () @ + =

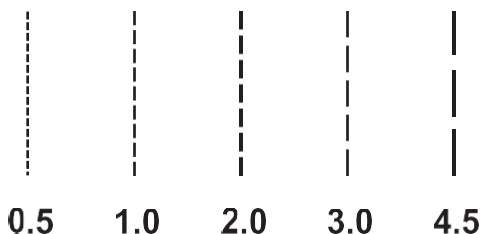
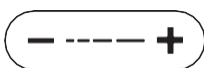
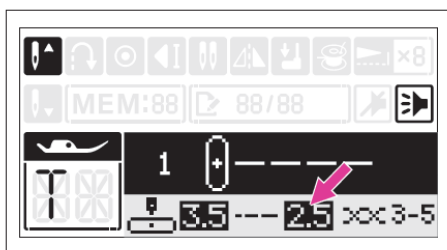
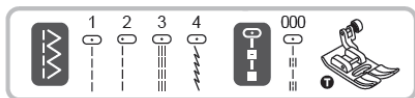
❖ Прописний шрифт **A**

000 001 002 003 004 005 006 007 008 009 010 011 012 013 014 015 016 017 018 019 020 021 022 023 024
0 1 2 3 4 5 6 7 8 9 A B C D E F G H I J K L M N O
 025 026 027 028 029 030 031 032 033 034 035 036 037 038 039 040 041 042 043 044 045 046 047 048 049
P Q R S T U V W X Y Z a b c d e f g h i j k l m n
 050 051 052 053 054 055 056 057 058 059 060 061 062 063 064 065 066 067 068 069 070 071 072 073 074
o p q r s t u v w x y z Ä Å Æ Ñ Ö Ø Ç Ü ü ä å æ ë
 075 076 077 078 079 080 081 082 083 084 085 086 087 088 089 090 091 092 093 094 095 096 097 098 099
è é ê ñ ö ö ø ì ç ü ũ ß & ? ! _ ' , . - () @ + =



ОСНОВИ ШИТТЯ

Пряма строчка



Використовується універсальна лапка

Встановіть строчку як зазначено на малюнку.

Довжина стібка регулюється натисканням кнопки регулювання довжини стібка.

Для зменшення довжини стібка натисніть кнопку «-». Для збільшення довжини натисніть кнопку «+».

Зазвичай чим товстіше тканина, голка та нитка, тим довшим має бути стібок.

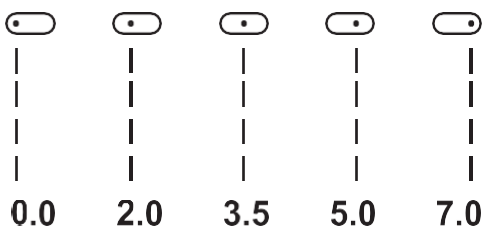
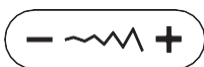
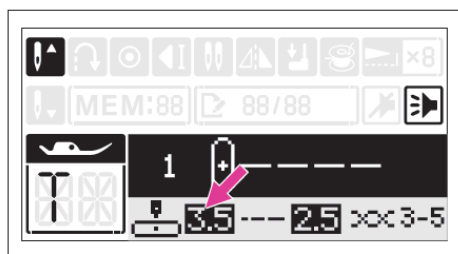
❖ Зміна положення голки

Щоб змінити положення голки відносно центру лапки в режимі прямої строчки, використовуйте кнопку регулювання ширини строчки.

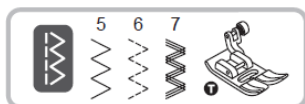
Попередньо встановлене положення відповідає значенню «3,5», по центру лапки.

Щоб перемістити голку праворуч, натисніть кнопку регулювання ширини строчки «+».

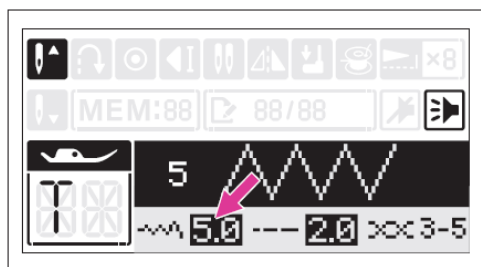
Щоб перемістити голку ліворуч, натисніть кнопку регулювання ширини строчки «-».



Строчка зигзаг



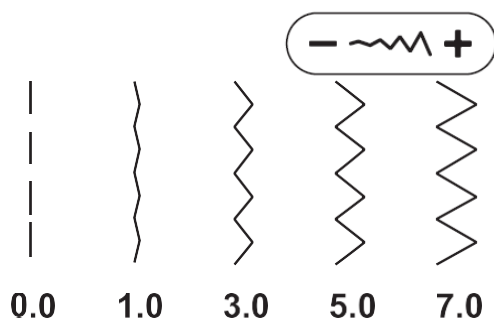
Використовується універсальна лапка або лапка для атласної строчки.



Встановіть строчку як зазначено на малюнку.

Регулювання ширини строчки

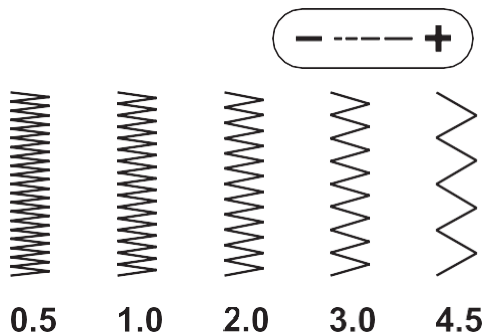
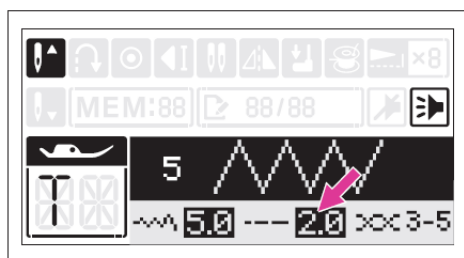
Ширину строчки можна регулювати від 0,0 до 7,0 натисканням кнопок регулювання ширини строчки «+» або «-».



Для регулювання довжини стібка натискайте кнопки регулювання довжини стібка «+» або «-».

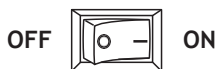
Найбільш якісна строчка зигзаг досягається при довжині стібка «2,5» або менше.

Щільна строчка зигзаг називається атласною строчкою.



Початок шиття

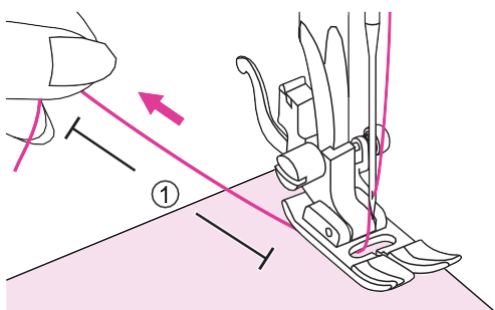
Перед початком роботи впевніться, що ви використовуєте правильну комбінацію голки/тканини/нитки та рекомендовану притискувальну лапку.



1. Переведіть вмикач/вимикач живлення в положення «I».

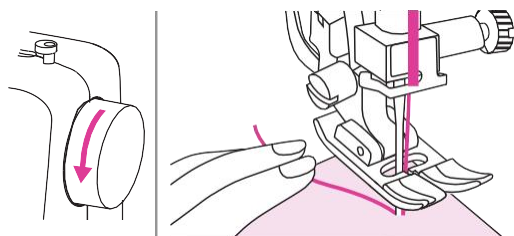
2. Натисніть кнопку підйому/опускання голки та підніміть голку у крайнє верхнє положення.

3. Підніміть важіль підйому притискувальної лапки. Оберніть бажану строчку.



4. Помістіть тканину під притискувальну лапку, протягніть нитку під притискувальною лапкою і витягніть кінець нитки довжиною близько 10 см в напрямку до задньої частини машини.

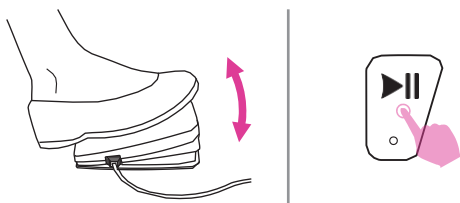
① 10 см



5. Поверніть махове колесо на себе (проти годинникової стрілки) та опустіть голку в тканину в точці, з якої почнете шити.



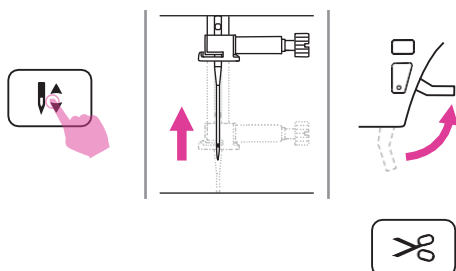
6. Опустіть важіль підйому притискувальної лапки.



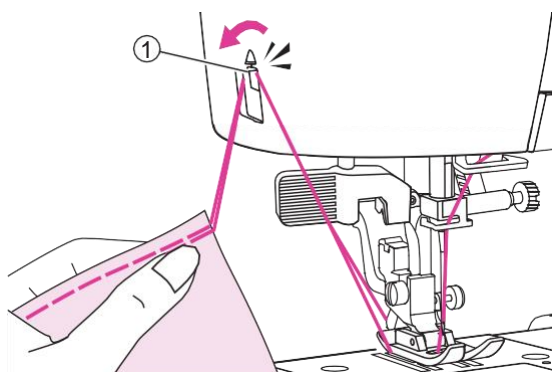
7. Повільно натисніть на ножну педаль або натисніть та утримуйте кнопку Старт/Стоп, щоб почати шити. Відпустіть ножну педаль або повторно натисніть кнопку Старт/Стоп, щоб зупинити машину.

Примітка

Ви можете використовувати шиття у зворотньому напрямку для закріплення швів, натиснувши кнопку реверса. Детальніше читайте в розділі інструкції «Корисні навички».



8. Натисніть кнопку підйому/ опускання голки та підніміть голку. Підніміть важіль підйому притискної лапки та витягніть тканину.



9. Натисніть кнопку ножа, щоб обрізати нитку.

Або витягніть обидві нитки до бокової поверхні лицьової панелі, помістіть їх позаду ножа для обрізування нитки та обріжте.

- ① Ніж для обрізання нитки

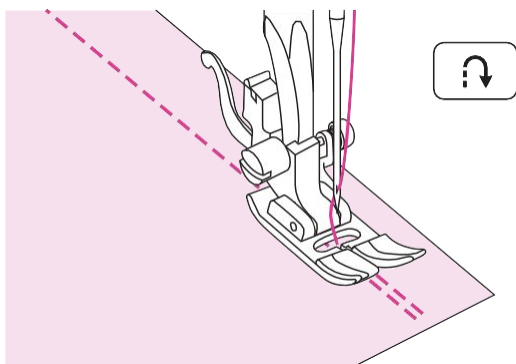
Корисні навички

Нижче наведені різні поради, які допоможуть вам досягнути успіху під час шиття. Використовуйте ці рекомендації, щоб отримати найкращий результат.

Результат роботи багато в чому залежить від використаного матеріалу та обраної строчки. Перш ніж почати шиття, виконайте тестову строчку на відрізьку тканини, яку будете використовувати.

При виконанні тестової строчки використовуйте ту ж тканину та нитку, які будете використовувати в роботі, щоб впевнитися, що натяг нитки, довжина стібка та ширина строчки обрані правильно.

Оскільки результат роботи залежить від типу строчки та кількості шарів оброблюваного матеріалу, виконуйте тестову строчку з дотриманням всіх умов реального проекту.

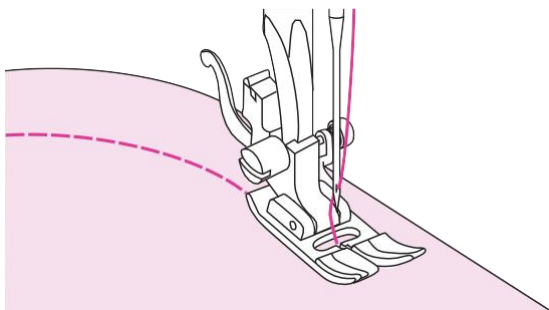


❖ Шиття у зворотньому напрямку

Шиття у зворотньому напрямку використовується для закріплення шва на початку та в кінці строчки.

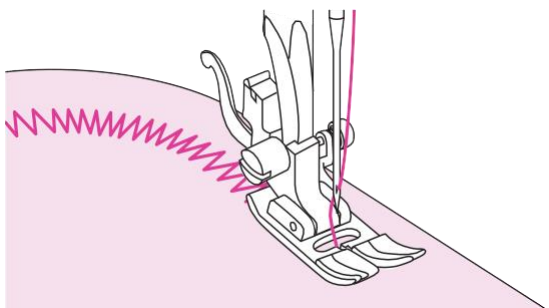
Натисніть кнопку реверса та зробіть 4-5 стібків.

Відпустіть кнопку – і машина знов шитиме у звичайному режимі (вперед).

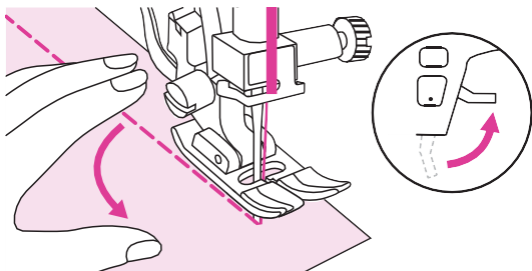


❖ Заокруглений шов

Злегка змініть напрямок строчки при шитті по дузі.



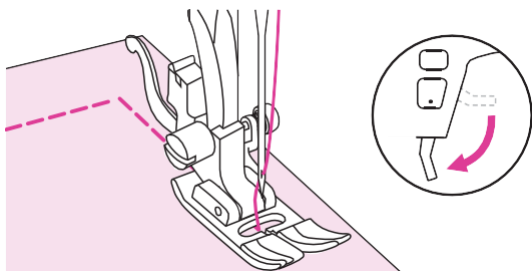
Під час шиття по дузі зигзагом, трохи зменште довжину стібка для отримання рівного шва.



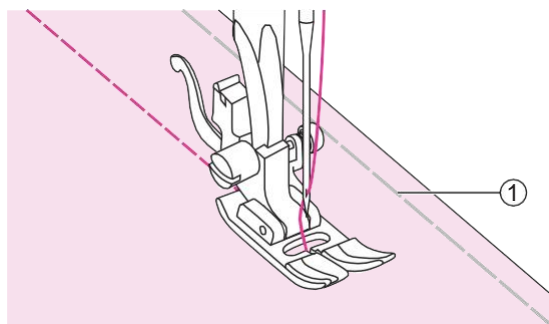
❖ Обробка кутів

Вимкніть машину, діставшись кута.

Опустіть голку в тканину. Підніміть притискну лапку. Поверніть тканину на 90°, використовуючи голку як поворотну вісь.



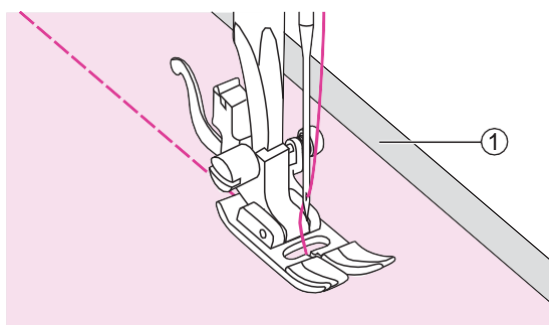
Опустіть важіль підйому притискної лапки та продовжуйте шити.



❖ Шиття еластичних тканин

Наметайте полотна тканини разом та зшийте, намагаючись не розтягувати тканину.

① Наметування

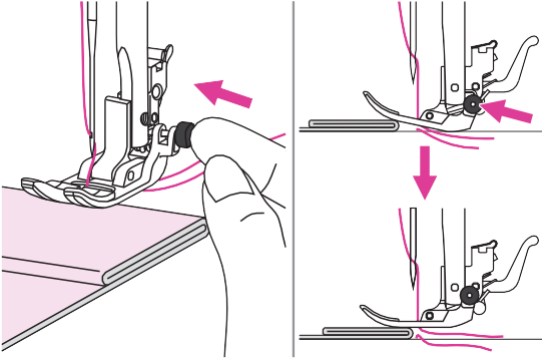


❖ Шиття тонких тканин

Під час шиття тонких тканин можливе зміщення шва та неправильна подача матеріалу. В такому випадку помістіть аркуш тонкого паперу або інший стабілізуючий матеріал під тканину та зшийте його разом з тканиною.

Після закінчення шиття видаліть залишки паперу.

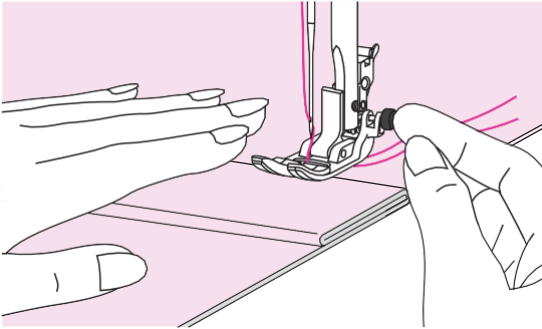
① Стабілізуюча тканина або папір



❖ ШИТТЯ ТОВСТИХ ТКАНИН

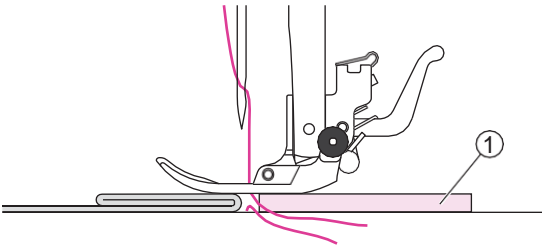
Натисніть чорну кнопку з правого боку притисної лапки перед тим, як опустити її – і притисна лапка зафіксується в горизонтальному положенні.

Це забезпечить рівномірну подачу тканини на початку шва та допоможе при обробці декількох шарів тканини (наприклад, строчка поверх швів при підшиванні джинсів).



Дійшовши до місця найбільшого потовщення, опустіть голку та підніміть важіль притисної лапки. Вирівняйте основу лапки горизонтально та натисніть чорну кнопку. Потім опустіть лапку та продовжуйте шиття.

Після виконання декількох стібків чорна кнопка автоматично розблокується.



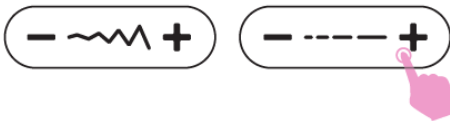
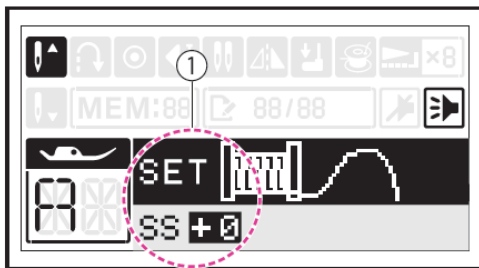
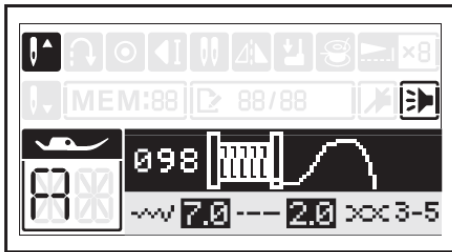
Можна також підкласти під шов відрізок тканини такої ж товщини або підтримувати притисну лапку рукою при подачі тканини та строчити у напрямку до складеної сторони виробу.

① Картон або товста тканина

❖ Регулювання балансу ширини та довжини строчки

Якість строчки може трохи відрізнятись в залежності від типу тканини, її товщини або швидкості шиття.

Якщо декоративні строчки, літери, цифри або петлі виходять на певних тканинах нерівними, просто відрегулюйте баланс.

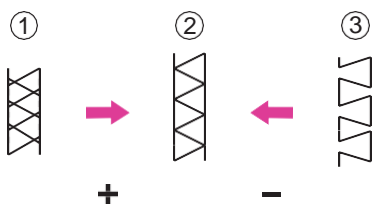


Після вибору швейної операції, довго натискайте кнопку перемикання групи строчок, щоб перейти в режим налаштування балансу.

За замовчуванням встановлено значення 0.

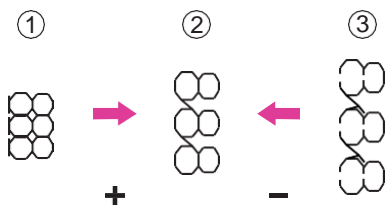
Натисніть кнопку регулювання ширини стібка або кнопку регулювання довжини стібка, щоб відрегулювати параметри деформованого візерунка. Вам доступний діапазон значень від -9 до +9.

① Режим регулювання балансу стібка



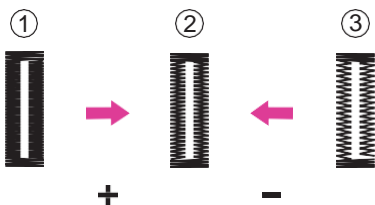
Регулювання неточних строчок

- ① Стібки занадто стягнуті, натисніть кнопку "+".
- ② Нормальний вигляд строчки
- ③ Стібки занадто розмашисті, натисніть кнопку "-".



Налаштування деформованих літер або цифр

- ① Стібки знаходяться занадто близько один до одного, натисніть кнопку "+".
- ② Літери або цифри у нормальному вигляді
- ③ Стібки знаходяться занадто далеко один від одного, натисніть кнопку "-".

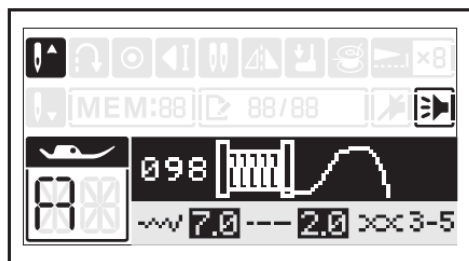


Регулювання щільності стібка для петлі

- ① Якщо петля занадто щільна, натисніть кнопку "+".
- ② Нормальний вигляд петлі
- ③ Якщо стібки петлі занадто рідкі, натисніть кнопку "-".

Примітка

Будь ласка, використовуйте одну й ту саму тканину для тестового та основного шиття.



Натисніть кнопку перемикачів груп строчок ще раз, щоб вийти з режиму регулювання балансу.

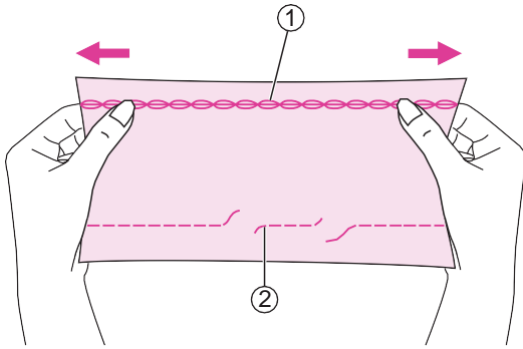




**Найбільш
розповсюджені
види строчок**

Трикотажна строчка

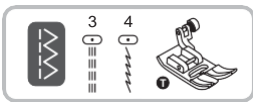
Використовуйте цей вид строчки для шиття трикотажних та інших еластичних тканин. Така строчка дозволяє шву розтягуватися, без пошкодження волокон тканини.



Підходить для гладких тканин, трикотажу та еластичних тканин зі складним переплетенням волокон. Може використовуватися для зшивання міцних тканин, таких як джинс.

Трикотажна строчка може також використовуватися в якості декоративної, поверх основної строчки.

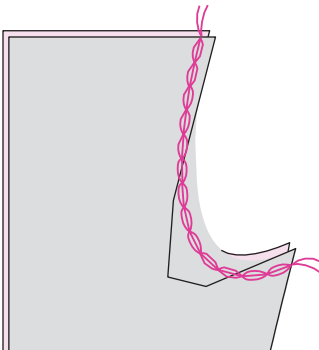
- ① Трикотажна строчка
- ② Пряма строчка



Використовується універсальна притискна лапка.

❖ Пряма трикотажна строчка

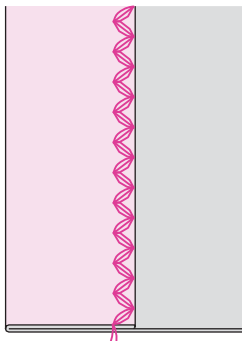
Пряма трикотажна строчка використовується для надання потрібної міцності швам на трикотажі та швам, що піддаються найбільшому зношуванню.



Використовується притискна лапка для атласної строчки.

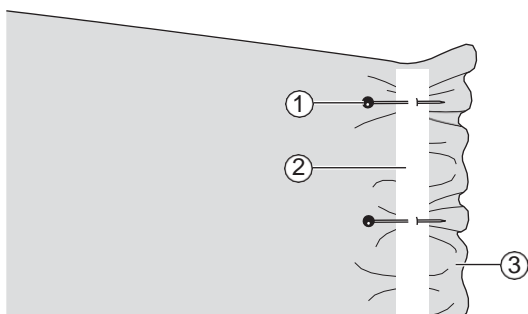
❖ Трикотажна строчка зигзаг

Потрібна трикотажна строчка зигзаг підходить для щільних тканин, таких як джинс, поплін та ін.



Пришивання гумки до трикотажних тканин

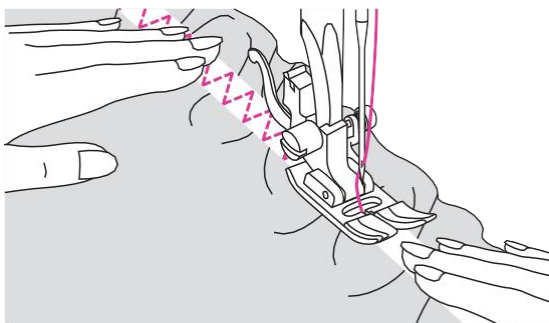
Під час пришивання гумки до манжети або лінії талії на одязі необхідно визначити довжину гумки, яка при носінні виробу перебуватиме в натягнутому стані.



Використовується універсальна притискна лапка.

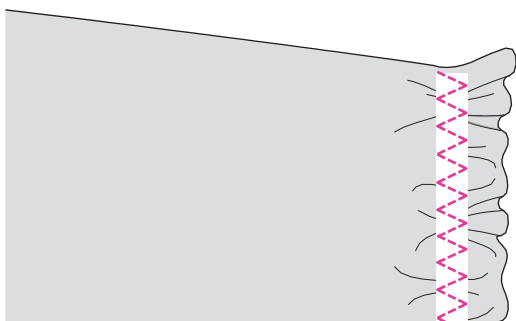
Приколить гумку шпильками до виворотного боку тканини, рівномірно розподіливши її по всій довжині.

- ① Шпилька
- ② Гумка
- ③ Виворотний бік тканини



Пришийте гумку, розтягуючи її таким чином, щоб довжина гумки відповідала довжині тканини.

Протягуючи тканину за притискну лапку лівою рукою, правою рукою підтягуйте її до шпильки, розташованої найближче до переднього краю лапки.

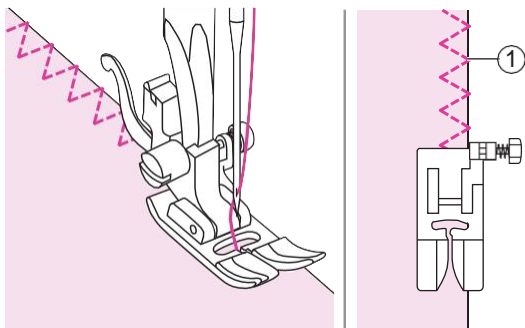


Примітка

Під час шиття стежте, щоб голка не потрапила на шпильку, інакше голка може зігнутися чи зламатися.

Оверлочна строчка

Оверлочна строчка використовується для обметування країв тканини, щоб запобігти зношуванню тканини.

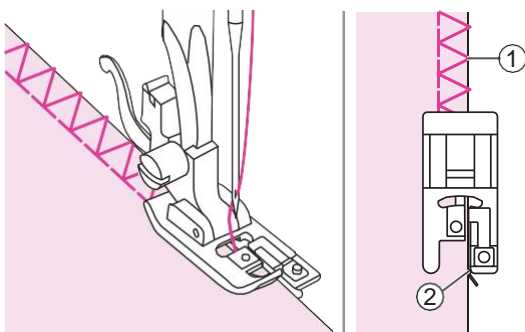
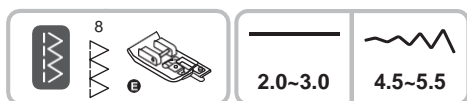


❖ Використання універсальної лапки

Встановіть універсальну притиску лапку.

Виконуйте строчку вздовж кромки тканини таким чином, щоб точка торкання голки знаходилася праворуч від кромки.

- ① Точка торкання голки



❖ Використання оверлочної лапки

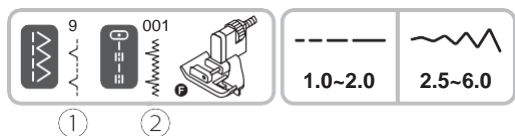
Установіть оверлочну притиску лапку.

Виконуйте строчку таким чином, щоб кромка тканини просувалась вздовж направляючої лапки.

- ① Точка торкання голки
- ② Направляюча

Підгинання ПОТАЄМНИМ ШВОМ

Підгинання потаємним швом використовується для потаємного підшивання спідниць, брюк, штор, тощо. При цьому шов на лицьовій поверхні тканини залишається невидимим.

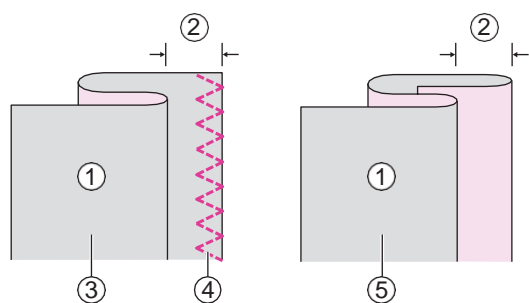


Використовується притискна лапка для потаємної строчки.

- ① 9: Потаємна строчка.
- ② 001: Потаємна строчка для еластичних тканин.

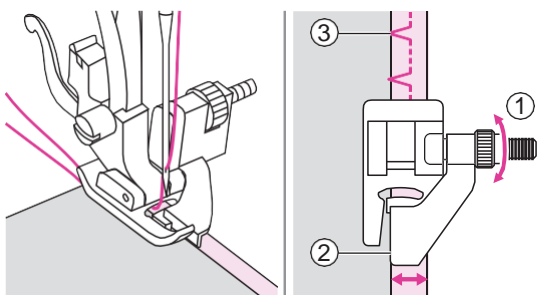
Примітка

Виконайте тестову строчку на відрізку тканини, яка буде використовуватися для шиття.



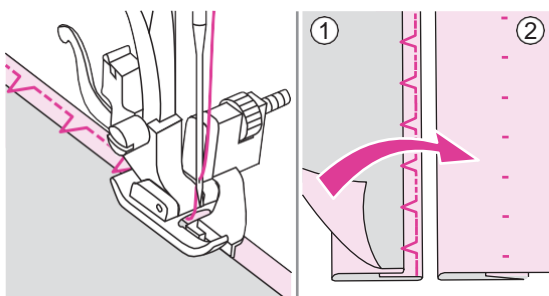
Складіть тканину як зазначено на малюнку: щоб виворіт тканини опинився зверху.

- ① Виворітний бік
- ② 5 мм
- ③ Варіант складання для важких тканин
- ④ Оверлочна строчка
- ⑤ Варіант складання для легких/середніх тканин



Покладіть тканину під притискну лапку. Повертайте махове колесо вперед, доки голка не буде переведена в крайнє ліве положення. Голка має лише трохи захоплювати декілька ниток тканини вздовж складки. Якщо цього не відбувається, відрегулюйте ширину строчки. Повертаючи голку, переведіть направляючу в таке положення, щоб вона легенько торкалася складки.

- ① Голівка
- ② Направляюча
- ③ Точка торкання голки



Шийте повільно, обережно направляючи тканину вздовж кромки направляючої.

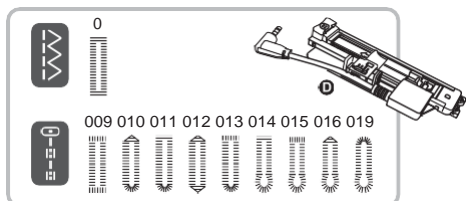
Переверніть тканину.

- ① Виворітний бік
- ② Лицьовий бік

Обметування петлі

Розмір петлі може бути обраний відповідно до розміру ґудзика.

Щоб обметати петлі на тонких та еластичних тканинах рекомендується використовувати стабілізуючий матеріал. Для досягнення найкращого результату трохи послабте натяг верхньої нитки.



Застосовується електронна притиска лапка для обметування петлі.

0/011: для тонких та середніх тканин

014/015: для костюмів та пальто

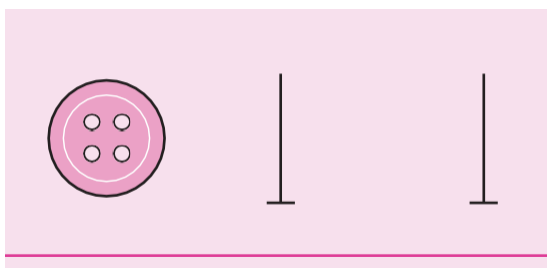
009/013: петлі високого навантаження з вертикальним закріпленням

010/012: посилені клиноподібні петлі

016/019: для джинсів та брюк

Примітка

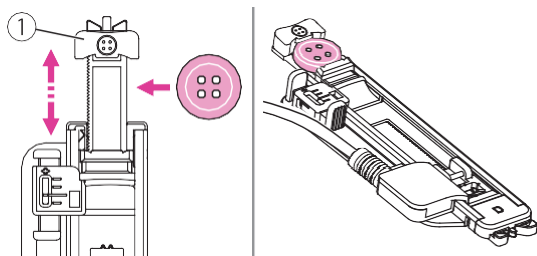
Виконайте тестову строчку на відрізку тканини, яка буде використовуватися для шиття.



Позначте місця розташування петлі на тканині.

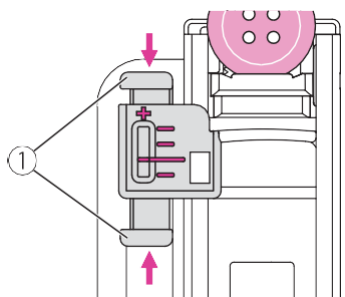
Максимальна довжина петлі – 3 см (повний діаметр + товщина ґудзика).

Для визначення розміру петлі, покладіть ґудзик в тримач, розташований на лапці для петлі.



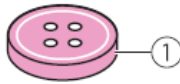
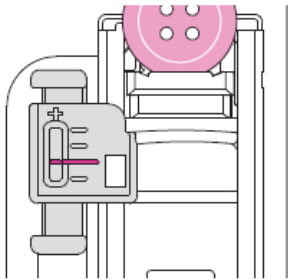
Посуньте тримач ґудзика назад і покладіть до нього ґудзик. Впевніться, що тримач щільно притискає ґудзик.

① Тримач ґудзика



Враховуючи унікальну форму кожного ґудзика, електронна лапка для петлі дозволяє відрегулювати довжину та ширину петлі відповідно до розміру ґудзика. Механізм точного налаштування забезпечує акуратність регулювання параметрів петель, а кнопка регулювання дозволяє обрати розмір від малого до великого.

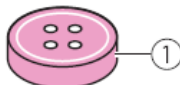
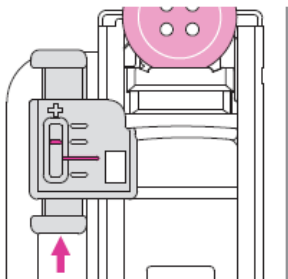
① Механізм точного регулювання петлі



Червоне маркування є стандартним налаштуванням для стандартного ґудзика. Поєднайте вказівник з червоним маркуванням.

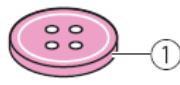
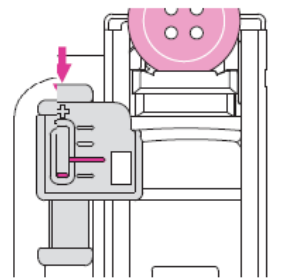
Регулятор забезпечує додаткові налаштування розміру петлі (Детальніше читайте в розділі керівництва з експлуатації «Кнопка налаштування розмірів петлі»).

① Стандартний ґудзик



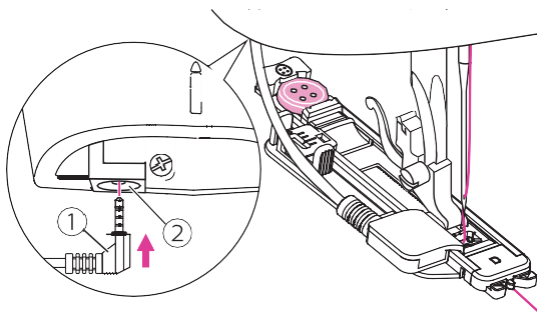
Для товстого ґудзика може знадобитися збільшення довжини петлі. Для точного налаштування перемістіть регулятор в бік позначки «+».

① Товстий ґудзик



Для тонкого ґудзика може знадобитися зменшення довжини петлі. Для точного налаштування перемістіть регулятор в бік позначки «-».

① Тонкий ґудзик

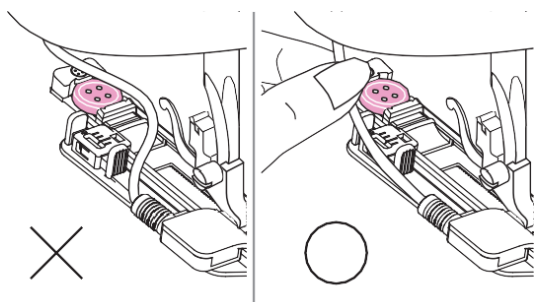


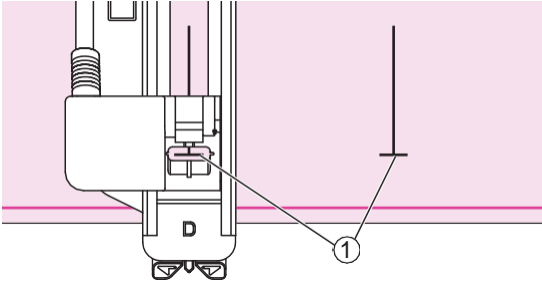
Встановіть електронну лапку для петлі та під'єднайте електричний кабель до роз'єму над стрижнем притискної лапки позаду машини.

Верхню нитку необхідно пропустити крізь отвір електронної лапки для петлі та помістити верхню нитку перед електронною лапкою.

① Електричний кабель

② Роз'єм

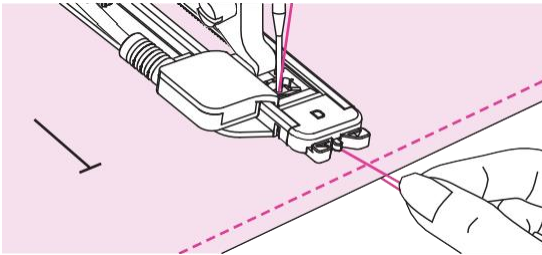




Помістіть тканину під притискну лапку таким чином, щоб центральна лінія петлі збігалась з центром лапки.

① Точка початку шиття

Оберіть строчку для обметування петлі. Встановіть довжину стібка та ширину строчки відповідно до необхідної ширини та щільності.

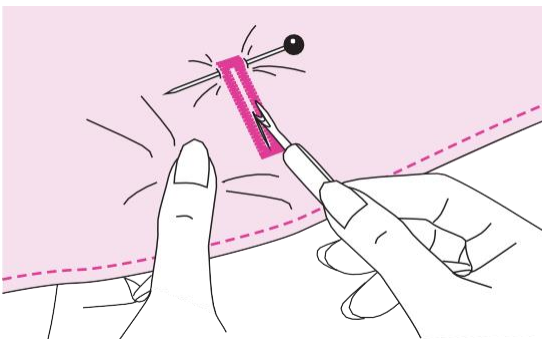


Починайте шити, злегка притримуючи кінець верхньої нитки. Суміщайте лінію петлі з центром лапки.

Примітка

- Обережно притримуйте тканину рукою.
- Після закінчення обметування петлі машина автоматично виконає закріплювальний стібок і зупиниться.

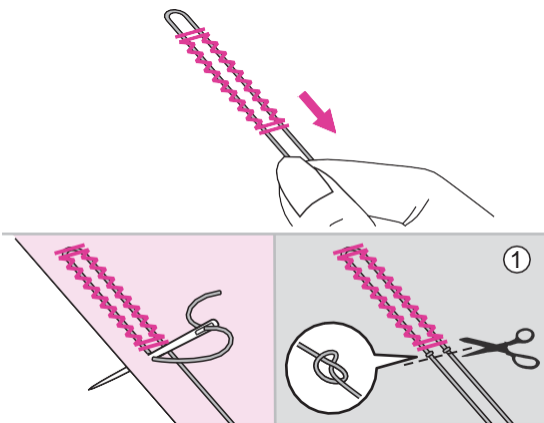
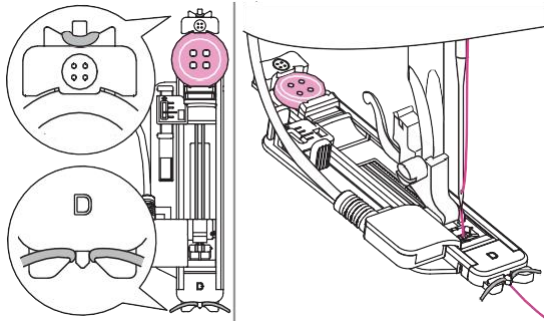
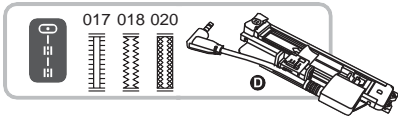
Після закінчення шиття, підніміть важіль підйому притискної лапки та обріжте нитки. Для повторного обметування тієї ж петлі підніміть важіль підйому притискної лапки, перемістіть тканину, опустіть важіль підйому притискної лапки та починайте шити.



Проріжте петлю по центру за допомогою розпорювача з максимальною обережністю, щоб не пошкодити строчку з обох боків. Щоб не зробити занадто довгий розріз, вставте шпильку під закріпленням петлі.

Примітка

- Під час прорізання петлі за допомогою розпорювача тримайте руки поза зоною розрізу для запобігання травми.



❖ Обметування петлі на еластичних тканинах

017: Для легких та середніх текстильних тканин

018: Для еластичних або текстильних тканин

020: Для еластичних тканин

При обметуванні петлі на еластичних тканинах зачепіть товсту нитку або шнур за виступ у задній частині лапки для петлі.

Встановіть електронну лапку для петлі та під'єднайте електричний кабель до роз'єму над стрижнем притискної лапки. Протягніть обидва кінці каркасної нитки під нижньою поверхнею лапки вперед, розмістіть у прорізі на передньому кінці лапки та зав'яжіть. Опустіть притискну лапку та починайте шити.

Установіть ширину строчки, що відповідає діаметру каркасної нитки.

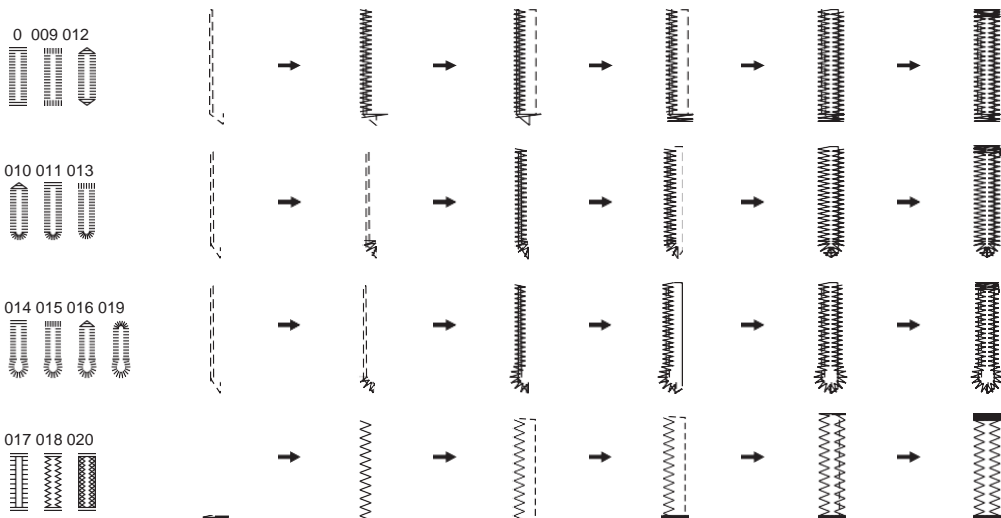
Після закінчення обметування петлі обережно підтягніть кінці каркасної нитки, щоб прибрати слабину. Схрестіть кінці каркасної нитки перед голкою, просуньте їх у велику ручну голку та витягніть на виворітний бік тканини. Зав'яжіть кінці та обріжте зайве.

① Виворітний бік

Примітка

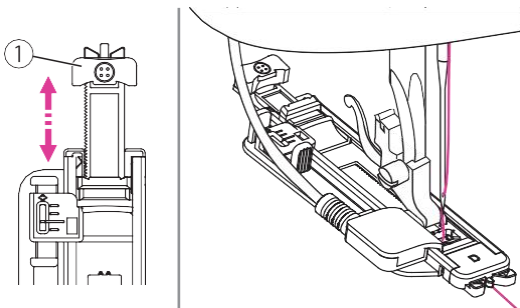
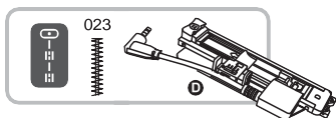
Під час виконання операції рекомендується використовувати стабілізуючий матеріал.

* Обметування петлі виконується від передньої частини притискної лапки до задньої, як зазначено на малюнку.



Закріплювальна строчка

Закріплювальна строчка використовується для посилення ділянок з надмірним натягом, таких як кути кишень і горловин.



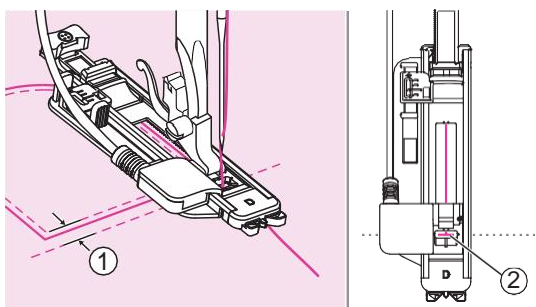
Використовується електронна лапка для обметування петлі.

Висуньте пластину тримача ґудзика та встановіть її на бажану довжину. Встановіть ширину строчки та довжину стібка відповідно до бажаної ширини та щільності.

① Пластина тримача ґудзиків

Встановіть електронну лапку для петлі та під'єднайте електричний кабель до роз'єму над стрижнем притискної лапки.

Верхню нитку необхідно пропустити крізь отвір електронної лапки для петлі та помістити верхню нитку перед електронною лапкою.

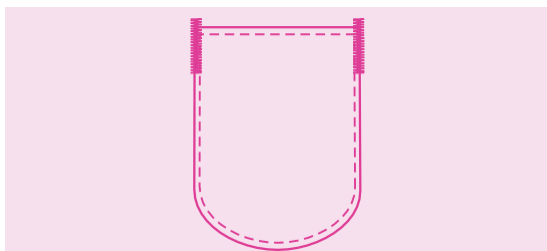


Помістіть тканину таким чином, щоб голка знаходилася перед точкою початку шиття на відстані 2 мм від неї. Опустіть важіль підйому притискної лапки.

① 2 мм

② Точка початку шиття

Почніть шити, злегка притримуючи кінець верхньої нитки.



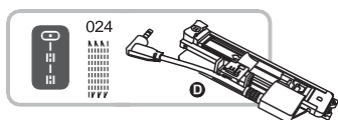
Закріплювальна строчка виконана.

Примітка

При виконанні операції рекомендується використовувати під тканиною стабілізуючий матеріал.

Штопання

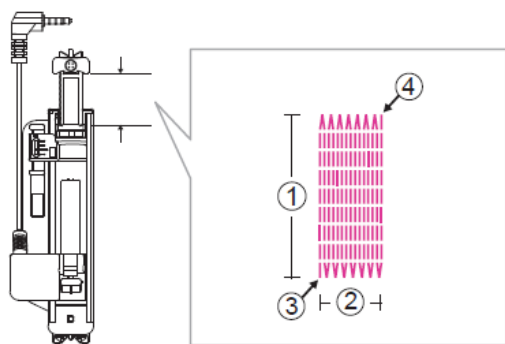
Штопання невеликого пошкодження або розриву, доки він не став великим, може врятувати предмет одягу. Підберіть тонку нитку, що максимально підходить за кольором.



Використовується електронна лапка для обметування петлі.

Наметайте верхній та нижній шари разом.

① Наметування



Розмір одного циклу штопання може різнитися.

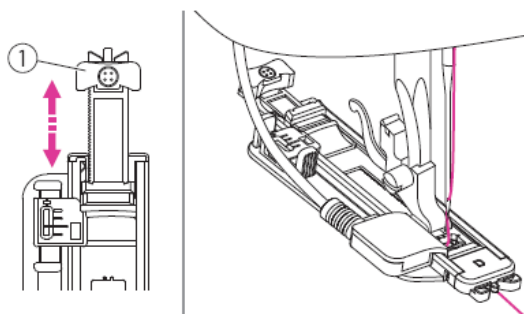
Однак, максимальна довжина штопання складає 2,6 см, а максимальна ширина – 7 мм.

① Довжина ділянки штопання

② Ширина ділянки штопання

③ Початок

④ Кінець

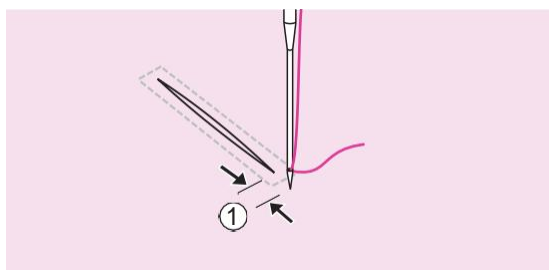


Висуньте тримач ґудзика та встановіть бажаний розмір штопання. Встановіть ширину строчки та довжину стібка відповідно до бажаної ширини та щільності.

① Тримач ґудзика

Встановіть електронну лапку для петлі та під'єднайте електричний кабель до роз'єму над стрижнем притискної лапки позаду машини.

Верхню нитку необхідно пропустити крізь отвір електронної лапки для петлі та помістити перед нею.



Помістіть тканину таким чином, щоб голка знаходилась перед точкою початку шиття, на відстані 2 мм від неї. Опустіть важіль підйому притискної лапки.

① 2 мм

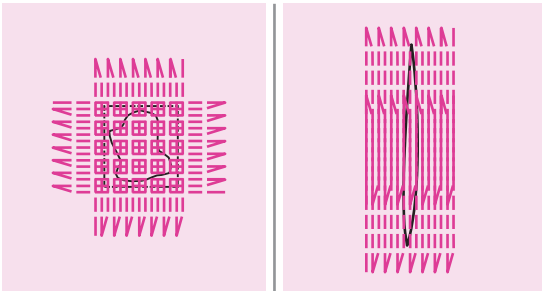
Почніть шити, злегка притримуючи кінець верхньої нитки.



Штопання виконується в напрямку від передньої частини притискної лапки до задньої, як зазначено на малюнку.

Примітка

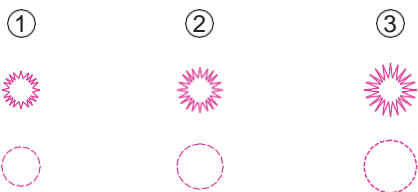
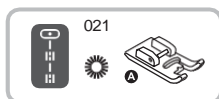
Якщо просування тканини ускладнене (наприклад, через надмірну щільність), збільште довжину стібка.



Якщо площа штопання занадто велика, для досягнення кращого результату рекомендується виконати штопання декілька разів.

Обметування вічка

Обметування вічка використовується для обробки отворів у **пасках** та для виконання інших подібних операцій.



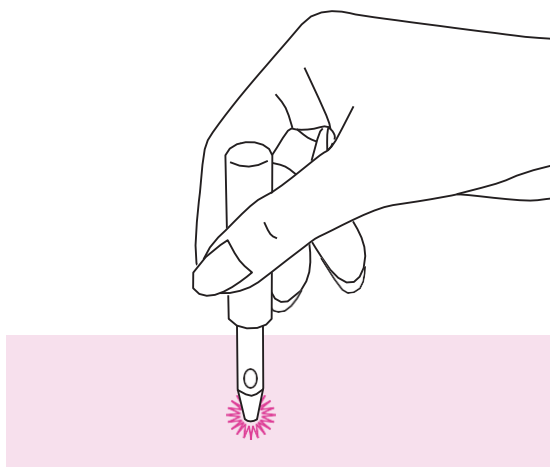
Використовується лапка для атласної строчки

Для вибору розміру вічка використовуйте кнопки регулювання ширини строчки «+» або «-».

- ① Маленький: 5,0 мм
- ② Середній: 6,0 мм
- ③ Великий: 7,0 мм

На початку виконання строчки опустіть голку в тканину, а потім опустіть важіль підйому притисної лапки.

Після закінчення шиття машина автоматично виконає кілька закріплювальних стібків та зупиниться.



Зробіть отвір у центрі за допомогою пробійника для вічка.

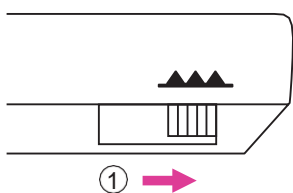
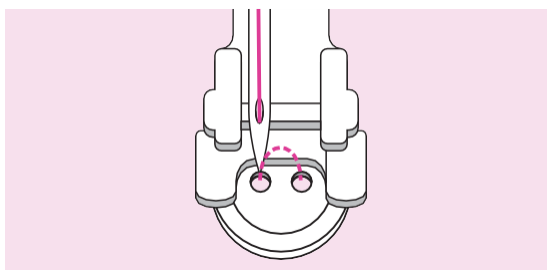
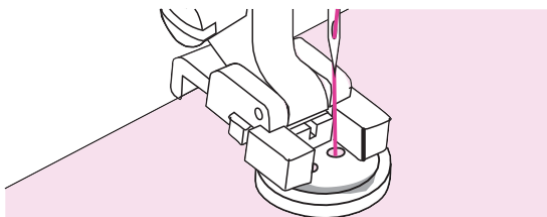
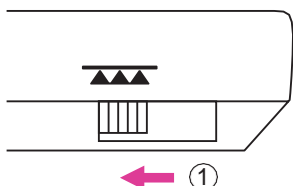
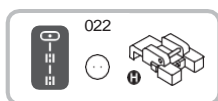
* Пробійник для вічка не входить до комплекту машини.

Примітка

- Перед тим, як зробити отвір за допомогою пробійника, підкладіть картон або інший захисний матеріал під тканину.
- При використанні тонкої нитки строчка може виявитися занадто грубою. В такому випадку виконайте обметування вічка двічі.

Пришивання ґудзика

Машину можна використовувати для пришивання ґудзиків з 2 або 4 отворами.



Застосовується лапка для ґудзиків.

Вимкніть транспортер тканини, посунувши важіль в ліве положення.

① Ліве положення

Помістіть тканину під притиску лапку та покладіть ґудзик в необхідне місце. Опустіть лапку.

Оберіть строчку для пришивання ґудзиків та відрегулюйте ширину строчки відповідно до відстані між отворами ґудзика.

Поверніть махове колесо та впевніться, що голка точно потрапляє в лівий та правий отвір ґудзика.

Для ґудзиків з 4 отворами: спочатку прошийте два верхніх отвори, потім просуньте тканину вперед і прошийте два отвори, що залишилися.

Після закінчення роботи увімкніть транспортер тканини, перемістивши регулятор в праве положення.

① Праве положення

Пришивання блискавки

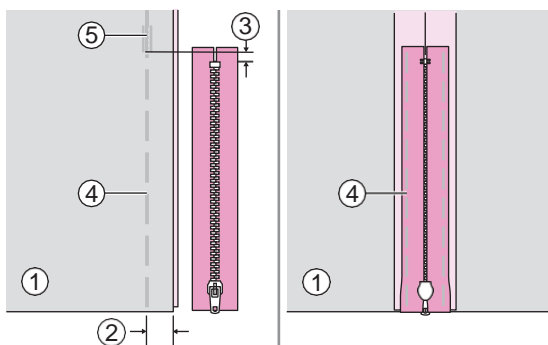
Лапку можна налаштувати, щоб пришивати обидві частини блискавки, кромка лапки направляє блискавку, забезпечуючи її рівне розташування.



Використовується лапка для вшивання блискавки.

Увага!

- Лапка для вшивання блискавки може використовуватися лише для виконання прямої строчки. З іншою строчкою голка може зачепити лапку та зламатися.
- Під час шиття стежте, щоб голка не чіпляла блискавку, інакше голка може зламатися.

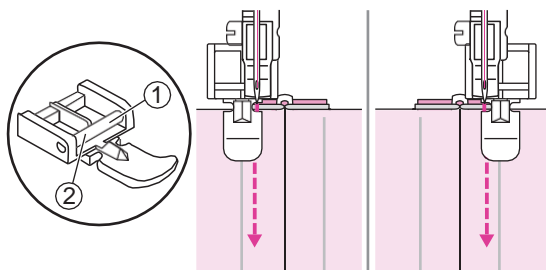


❖ Вшивання центральної блискавки

Складіть полотна тканин лицем до лица. Виконайте строчку в 2 см від правого краю нижньої точки розкриття блискавки. Зробіть декілька стібків назад для закріплення. Збільште довжину стібка до максимуму, встановіть натяг нитки в положення менше 2 та виконайте наметування частини тканини, що залишилася.

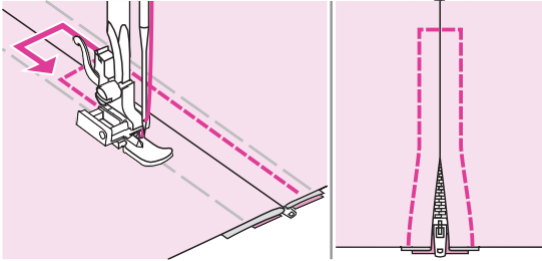
Розкрийте полотна тканин та заправте припуск на шов. Розмістіть поверх нього блискавку лицьовим боком донизу таким чином, щоб зубчики блискавки були розташовані поверх шва. Наметайте стрічку блискавки до тканини.

- ① Виворітний бік
- ② 2 см
- ③ 5 мм
- ④ Наметування
- ⑤ Задні стібки

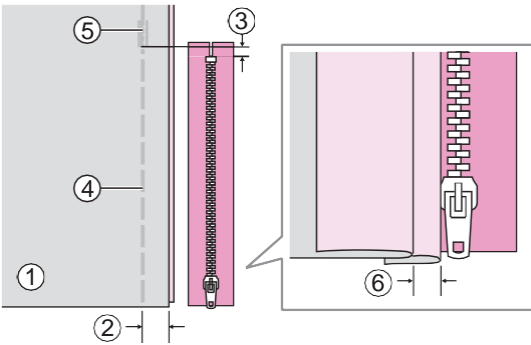


Встановіть лапку для вшивання блискавки.

- ① Встановіть правий стрижень в паз тримача лапки для пришивання лівої частини блискавки.
- ② Встановіть лівий стрижень в паз тримача лапки для пришивання правої частини блискавки.



Пристрочіть блискавку. Видаліть нитки наметування та пропрасуйте.

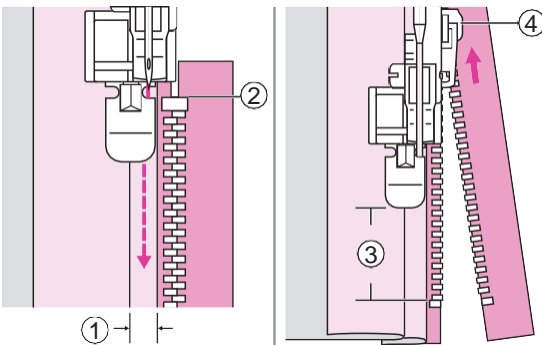


❖ Вшивання бокової блискавки

Складіть полотна тканин лицем до лица. Виконайте строчку в 2 см від правого краю нижньої точки розкриття блискавки. Зробіть декілька стібків назад для закріплення. Збільште довжину стібка до максимуму, встановіть натяг нитки в положення менше 2 та виконайте наметування частини тканини, що залишилася.

Відігніть верхній припуск на шов. Підверніть нижній припуск на шов таким чином, щоб утворилася складка 3 мм.

- ① Виворітний бік
- ② 2 см
- ③ 5 мм
- ④ Наметування
- ⑤ Задні стібки
- ⑥ 3 мм

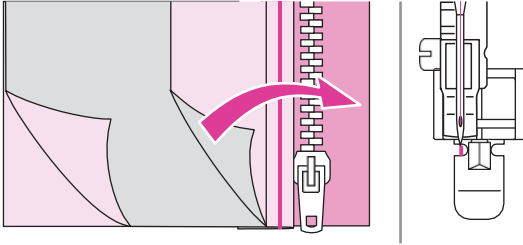


Встановіть лапку для вшивання блискавки. Встановіть правий стрижень в паз тримача лапки для пришивання лівого краю блискавки.

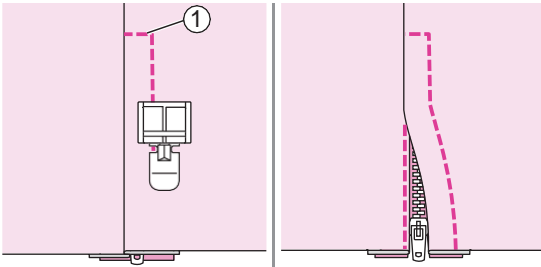
Пристрочіть блискавку до тканини з припуском 3 мм від кінця до початку.

Зупиніть машину приблизно за 5 см до верху блискавки. Опустіть голку в тканину, підніміть важіль притискної лапки, розстібніть блискавку та продовжуйте шити.

- ① 3 мм
- ② Кінець блискавки
- ③ 5 см
- ④ Блискавка



Переверніть тканину. Встановіть лівий стрижень у паз тримача лапки для пришивання правої частини блискавки.



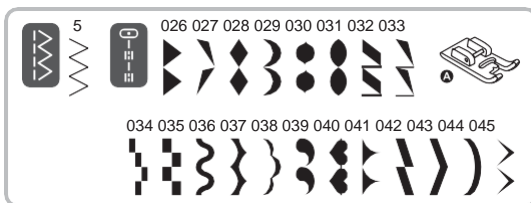
Пристрочіть нижній та правий край блискавки.

① Нижній край

Зупиніть машину приблизно за 5 см до верху блискавки. Видаліть нитки наметування та розстібніть блискавку. Закінчіть строчку.

Атласна строчка

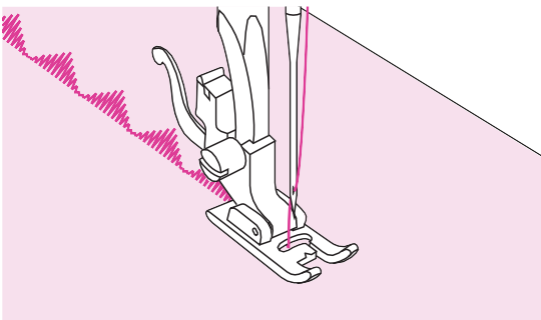
Для атласної строчки та декоративного вишивання використовується притискна лапка для атласної строчки.



Використовується лапка для атласної строчки.

Примітка

Під час шиття особливо легких тканин рекомендується використовувати підкладний матеріал або стабілізатор на виворітному боці тканини.

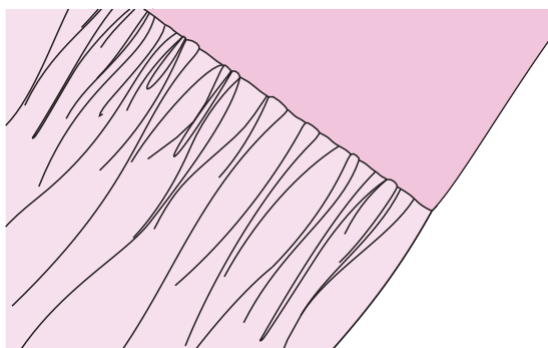
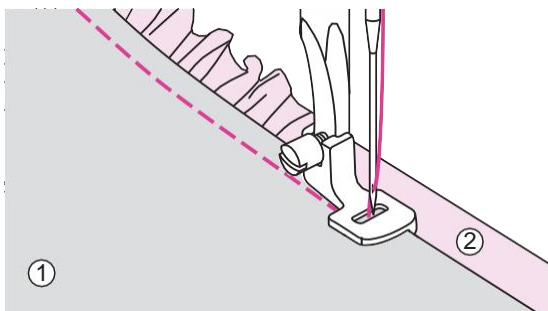
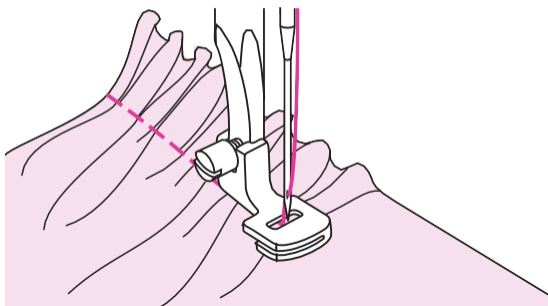


Лапка має паз на нижній поверхні, що дозволяє щільній строчці вільно пересуватися під лапкою.

Для виконання атласної чи декоративної строчки можна відрегулювати довжину стібка та ширину строчки. Щоб обрати бажані параметри, виконайте тестове шиття на відрізу тканини.

Зборки

Для збирання тканини використовується притискна лапка для призборювання тканини. Ідеально підходить для одягу та домашнього текстилю. Найкращий результат досягається під час шиття тонких та середніх тканин.



Використовується лапка для призборювання тканин.

❖ Призборювання тканин

Зніміть тримач притискної лапки та встановіть лапку для призборювання тканин. Встановіть натяг нитки менше 2. Помістіть призборювану тканину під притискну лапку праворуч від лапки.

Виконайте лінію стібків, поєднуючи необроблену кромку тканини з правою кромкою лапки. Строчка автоматично формуватиме на тканині зборки.

Підходить для тонких та середніх тканин. На тонких тканинах, таких як батист або мереживо, формується найбільша кількість зборок.

❖ Призборювання тканин та закріплення зборок за одну операцію

Уважно роздивившись лапку для призборювання, ви виявите на її нижній поверхні канавку. Використовуючи цю канавку, можна призібрати нижній шар тканини, одночасно пришиваючи його до плоского верхнього шару (наприклад, **пасок** на корсажі сукні).

Зніміть тримач притискної лапки та встановіть лапку для призборювання тканин. Помістіть призборювану тканину під притискну лапку лицьовим боком догори. Помістіть верхній шар тканини в канавку лицьовим боком донизу. Спрямувайте обидва шари тканини, як зазначено на малюнку. Переверніть верхній шар тканини лицьовим боком назовні.

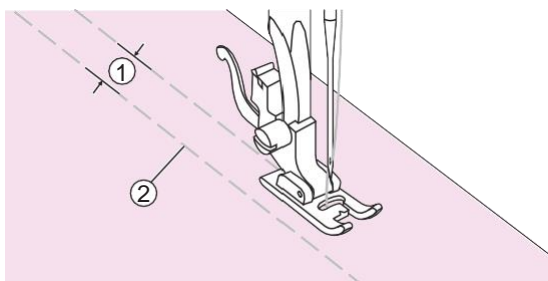
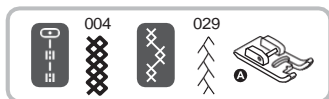
- ① Верхній шар тканини (вिवоротний бік)
- ② Нижній шар тканини (лицьовий бік)

Примечание

- Виконайте тестове шиття з використанням тієї ж тканини, яку будете оброблювати. Під час випробування налаштувань машини для досягнення бажаної якості зборок використовуйте 25 см відрізок тканини, оздоблюваного матеріалу або гумки. Це допоможе визначити параметри налаштувань та зробити необхідні корегування.
- Працюйте на низькій або середній швидкості для кращого контролю тканини.

Фігурні буфи

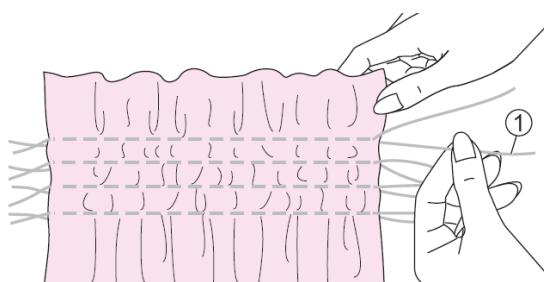
Декоративне шиття або вишивання поверх зборок називається буфами. Буфи використовують для прикрашання жіночих блуз і манжетів. Буфи надають тканині додатковий об'єм і еластичність.



Використовується лапка для атласної строчки.

Установіть довжину стібка на максимальне значення, а натяг нитки менше значення «2». Наметайте декілька паралельних строчок на відстані 1 см одна від одної.

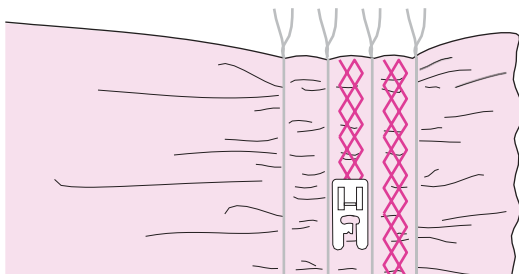
- ① 1 см
- ② Наметування



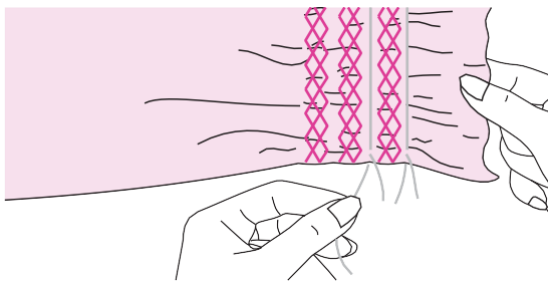
Зв'яжіть нитки з одного краю виробу.

Підтягніть шпульні нитки та рівномірно розправте зборки. Закріпіть нитки з іншого боку.

- ① Шпульна нитка

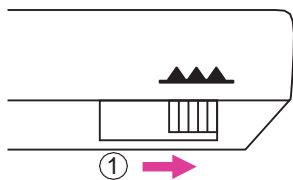
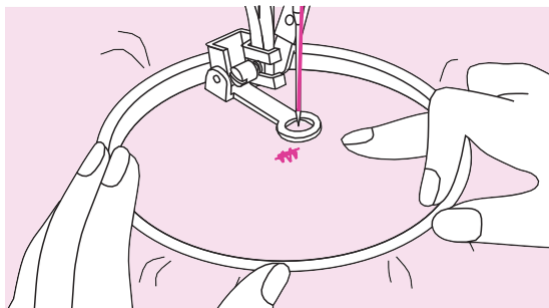
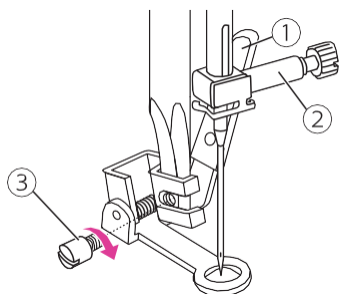
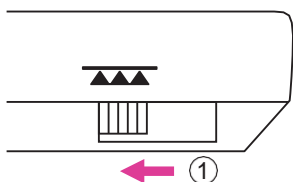
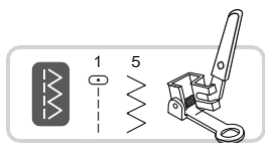


За необхідності послабте натяг та виконайте декоративну строчку між прямими строчками.



Витягніть нитки наметування.

Штопання в техніці вільного пересування, вишивання та монограми



❖ Підготовка до вишивання

* П'яльця для вишивання не входять до комплекту машини.

Використовується лапка для штопання/вишивання.

Вимкніть транспортер тканини, посунивши регулятор в ліве положення.

① Ліве положення

Зніміть тримач притискної лапки та встановіть лапку для штопання/вишивання.

Важіль має знаходитися позаду притискного гвинта кріплення голки. Щільно притисніть лапку для штопання/вишивання вказівним пальцем ззаду та затягніть гвинт кріплення.

① Важіль

② Гвинт кріплення голки

③ Гвинт кріплення

Нанесіть бажаний малюнок або літери на поверхню тканини.

Заправте тканину в п'яльця та рівномірно розтягніть.

Помістіть тканину під голку. Впевніться, що притискний важіль знаходиться в крайньому нижньому положенні.

Витягніть нижню нитку нагору, повертаючи махове колесо в напрямку до себе. Зробіть кілька закріплювальних стібків в точці початку вишивання.

Тримайте п'яльця великим та вказівним пальцями обох рук, притискаючи тканину середнім та підмізним пальцем.

Мізинцем правої руки притримуйте п'яльця зовні

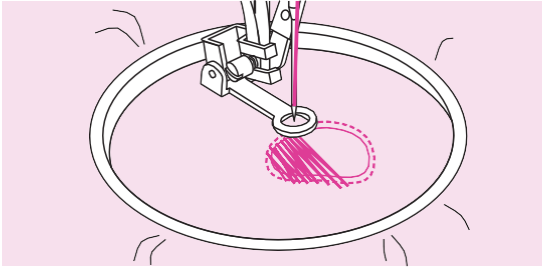
Увага!

Тримайте пальці подалі від рухомих частин, особливо від голки.

Примітка

Після закінчення роботи увімкніть транспортер тканини, посунивши регулятор в праве положення.

① Праве положення



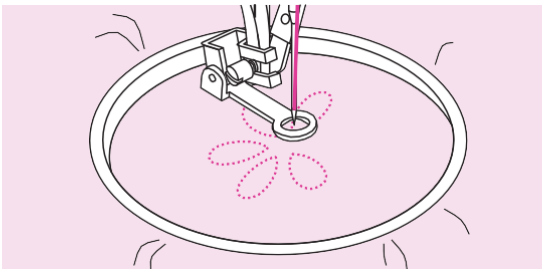
❖ Штопання

Спочатку прошийте навколо пошкодженого місця для закріплення ниток. Працюючи зліва направо, виконайте строчку поверх пошкодженого місця рівномірними безперервними стібками.

Повертайте виріб на 90° та продовжуйте строчку поверх першого шару стібків. Переміщуйте виріб повільно, намагаючись розділити стібки та не допускаючи пропусків.

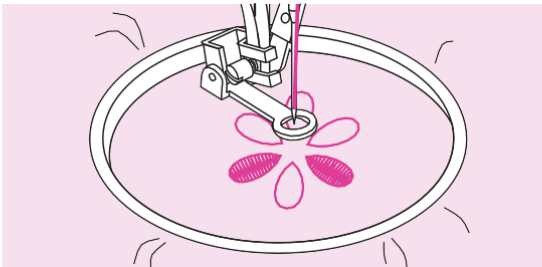
Примітка

Штопання в техніці вільного переміщення передбачає, що механізм подавання тканини не працює. Ви маєте просувати тканину вручну, координуючи швидкість її переміщення зі швидкістю шиття.



❖ Вишивання

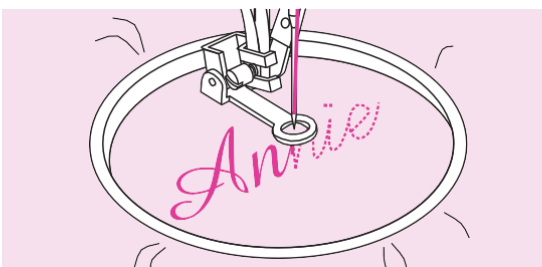
Спочатку виконайте вишивання по контуру малюнка, пересуваючи п'яльця. Під час вишивання намагайтеся дотримуватись рівномірної швидкості.



Виконайте вишивання внутрішньої частини малюнку, просуваючись від зовнішнього контуру до центру. Прокладайте стібки якомога ближче один до одного.

Чим більша швидкість пересування п'яльців, тим довший стібок, чим менша швидкість, - тим коротший.

Після закінчення вишивання виконайте закріплювальні стібки.



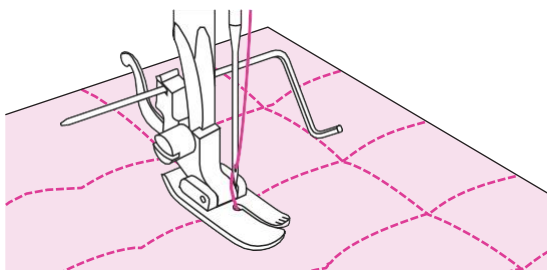
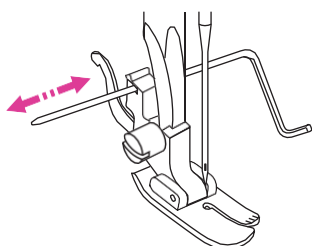
❖ Монограми

У процесі вишивання дотримуйтесь однакової швидкості. Повільно пересувайте п'яльця вздовж контурів літер.

Після закінчення вишивання кожної літери, виконайте закріплювальні стібки.

Квілтінг

Техніка вистьобування між верхнім та нижнім шарами тканини називається квілтігом. Верхній шар зазвичай зшивається з відрізків різної геометричної форми та розміру.



Використовується лапка з направляючою для квілтігу/ обмежувач краю тканини.

Увага!

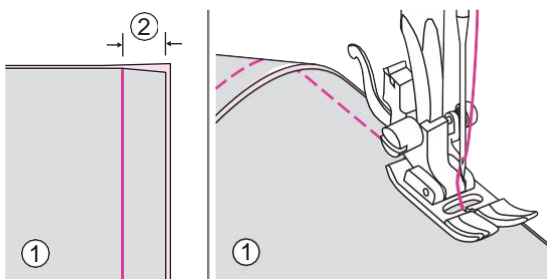
Під час використання лапки для квілтігу можна застосовувати тільки прямі строчки.

❖ Використання направляючої для квілтігу/ обмежувач краю тканини

Установіть направляючу в тримач притисної лапки як зазначено на малюнку та встановіть бажану відстань до лапки.

Прострочіть першу строчку, пересуньте тканину та прострочіть наступні строчки, стежте за тим, щоб нижній кінець направляючої переміщувався вздовж попередньої строчки.

Використовується універсальна лапка.



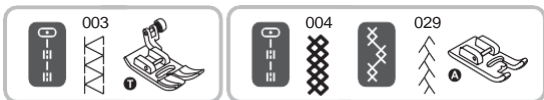
❖ З'єднання полотен тканини

Складіть два полотна тканини лицем до лица та прошійте прямою строчкою.

З'єднайте полотна, зробивши припуск на шов 5 мм.

Під час шиття суміщайте бокову поверхню притисної лапки з кромкою тканини.

- ① Виворітний бік
- ② 5 мм



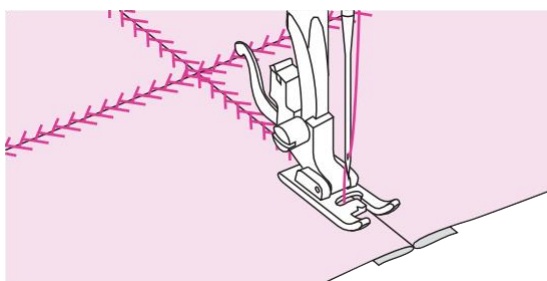
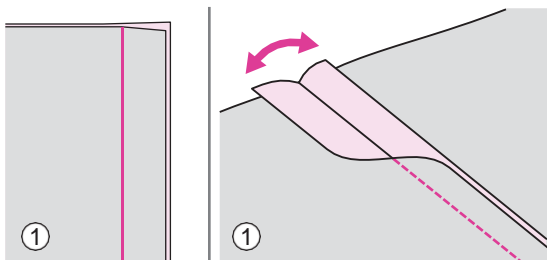
Використовується універсальна лапка або лапка для атласної строчки.

❖ Клаптикове шиття печворк

Складіть два клаптики лицем до лица та зшийте, використовуючи пряму строчку.

Розкрийте припуск на шов та запрасуйте.

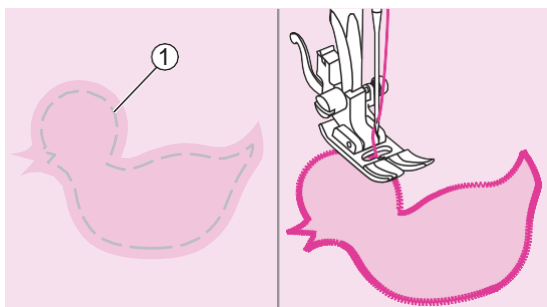
① Виворітний бік.



Переверніть виріб лицьовим боком вгору, помістіть центр притискної лапки на лінію шва з'єднаних клаптиків та прострочіть поверх шва.

Аплікація

Ви можете створити аплікацію, вирізавши оригінальну фігуру з іншої тканини, та використавши її в якості прикраси.



Використовується універсальна лапка.

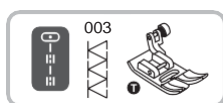
Виріжте фігуру для аплікації та примітайте її до основної тканини. Повільно прострочіть по контуру.

① Наметування

Обережно обріжте залишки тканини ззовні строчки, щоб не пошкодити шов. Видаліть нитки наметування.

Строчка-мережка

Строчка поверх відкритого шва називається мережкою. Цей вид строчки використовується для прикрашання жіночого та дитячого одягу. Строчка виглядає найбільш ошатно при використанні товстої нитки.



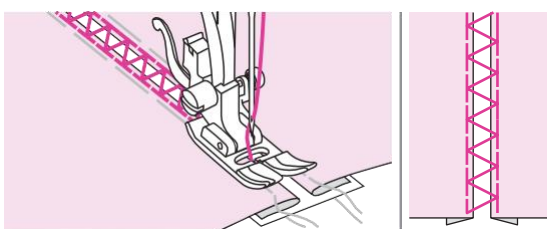
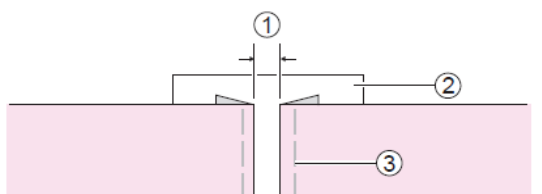
Використовується універсальна лапка.

Помістіть полотна тканини з підгорнутими краями на відстані 4 мм один від одного і примітайте їх до листа тонкого паперу або стабілізатора, що розчиняється у воді.

① 4 мм

② Тонкий папір або стабілізатор

③ Наметування



Поедняйте центр притискової лапки з центром зазору між полотнами та почніть шити.

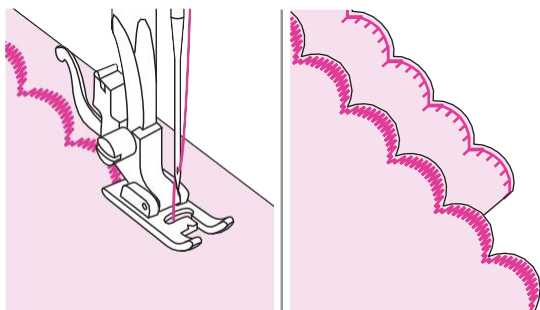
Після закінчення шиття видаліть стабілізуючий матеріал та наметування.

Фестончата строчка

Хвилястий візерунок, що повторюється, схожий на черепашки, називається фестонном. Використовується для прикрашання комірів блуз та країв в'язаних виробів.



Використовується універсальна лапка або лапка для атласної строчки.

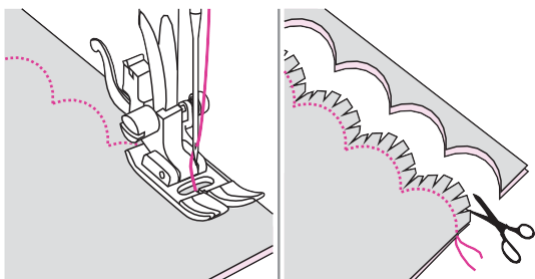
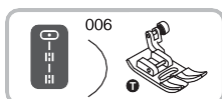


❖ Обробка країв фестонів

Виконайте строчку вздовж країв тканини, уникаючи потрапляння голки на край.

Для найкращого результату перед початком шиття обробіть тканину крохмалем в аерозолі та пропрасуйте.

Обережно обріжте залишки тканини, не пошкодивши шов.



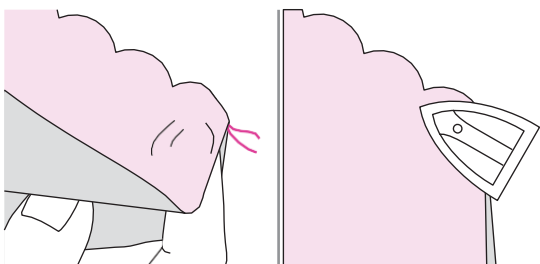
Використовується універсальна лапка.

❖ Підрубка фестонів

Складіть тканину лицем до лиця. Виконайте строчку вздовж складеного краю, як зазначено на малюнку.

Обріжте тканину вздовж шва, залишивши припуск на шов 3 мм.

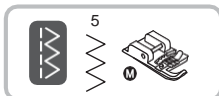
Зробіть надсічку припуску.



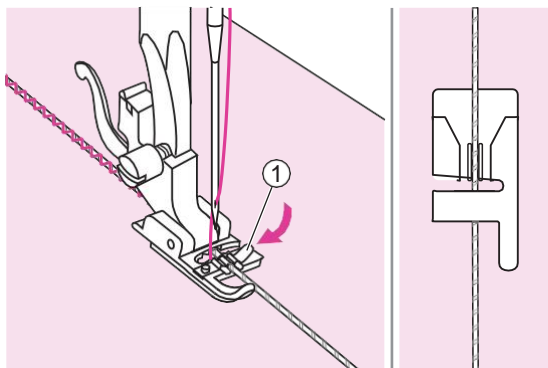
Виверніть тканину, розправте заокруглений шов і пропрасуйте.

Декоративне обплетення шнура (кордінг)

Прикрашання текстильних виробів з використанням від одного до трьох декоративних шнурів або ниток. Можна використовувати один відрізок шнура для декоративного обплетення та створення яскравої піджака або жакета або виконати обплетення трьох шнурів для обробки кромки виробу. Для кордінгу використовуються: бавовняна пряжа, шовкові нитки, тасьма, тонка вовна або інша декоративна пряжа для вишивання



Використовується лапка для вшивання шнурів.



❖ Одинарний кордінг

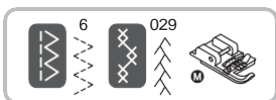
Нанесіть візерунок на тканину. Вставте декоративний шнур в центральну канавку лапки для вшивання шнурів через боковий проріз з правого боку.

① Боковий проріз

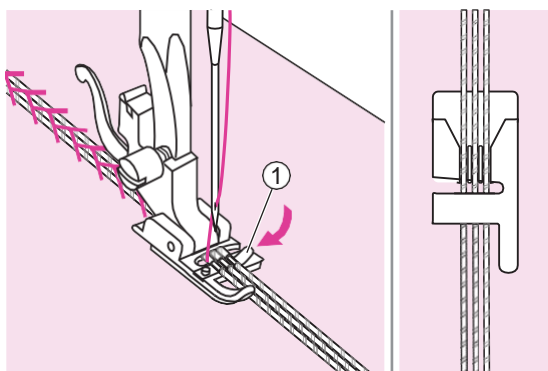
Помістіть шнур під канавки лапки та витягніть шнур приблизно на 5 см позаду лапки.

Канавки під лапкою будуть утримувати шнур на місці, а строчка буде формуватися поперек шнура.

Оберіть строчку та налаштуйте ширину строчки таким чином, щоб стібки перекривали шнур. Опустіть важіль притискної лапки та шийте повільно, скеровуючи шнур вздовж малюнка.



Використовується лапка для вшивання шнурів.



❖ Потрійний кордінг

Нанесіть візерунок на тканину. Вставте декоративні шнури в центральну канавку лапки для кордінгу через боковий проріз з правого боку.

① Боковий проріз

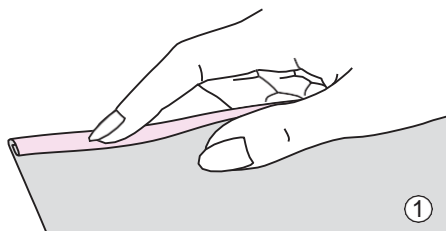
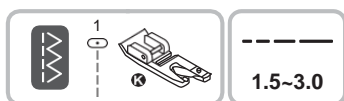
Протягніть шнури через канавки на підшві лапки та витягніть позаду лапки на 5 см.

Канавки під лапкою будуть утримувати шнури на місці, а строчка буде формуватися поперек шнурів.

Оберіть строчку та налаштуйте ширину строчки таким чином, щоб стібки перекривали шнур. Опустіть важіль притискної лапки та шийте повільно, скеровуючи шнур вздовж малюнка.

Вузьке підгинання краю тканини

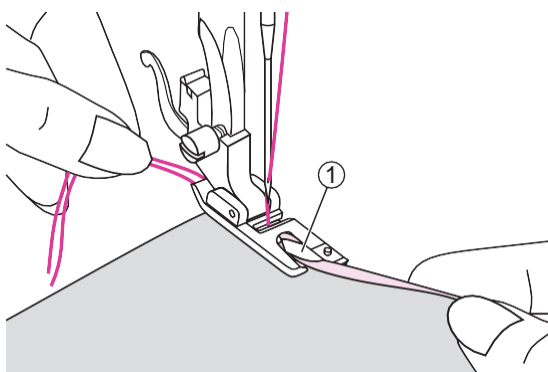
Для вузького підгинання краю тканини, що зазвичай застосовується для обробки низу сорочок, скатертин та країв оборок, використовується лапка-равлик для підгинання краю тканини.



Використовується лапка-равлик для підгинання краю тканини.

Виконайте підгинання кромки тканини приблизно на 3мм, а потім ще раз на 3 мм на відстань приблизно 5 см вздовж краю.

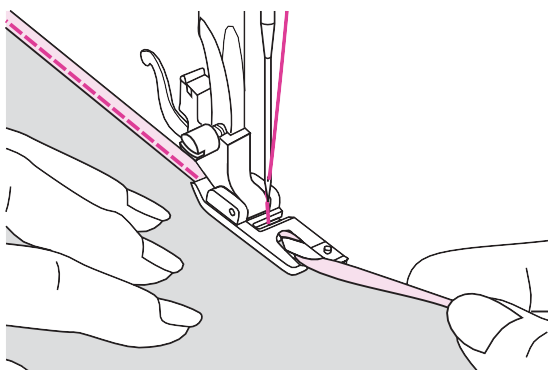
① Виворітний бік



Помістіть голку в складку, повертаючи махове колесо в напрямку до себе, та опустіть важіль підйому притисної лапки. Виконайте декілька стібків та підніміть важіль притисної лапки.

Заведіть складку тканини до спірального прорізу притисної лапки-равлика для підгинання. Потягніть тканину вперед-назад, щоб складка набула спіральної форми.

① Спіральний проріз лапки для підгинання



Опустіть важіль притисної лапки та повільно починайте шити, скеровуючи необроблений зріз тканини попереду лапки для підгинання рівномірно до спірального прорізу лапки.

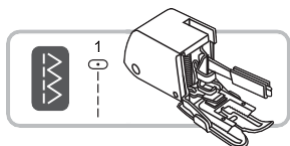
Крокуюча лапка

Спочатку завжди намагайтеся шити без крокуючої лапки. Використовуйте її тільки у разі потреби.

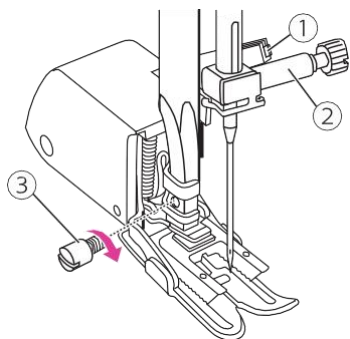
При використанні стандартної лапки легше скеровувати тканину та легше стежити за швом.

Машина забезпечує чудову якість шва під час роботи з широким спектром тканин від тонкого шифону до багат шарової джинси.

Крокуюча лапка врівноважує подачу верхнього та нижнього шарів тканини, що сприяє більш точному збігу клітинок, смужок та швів. Крім того, вона допомагає уникнути нерівномірного подавання найбільш важких тканин.

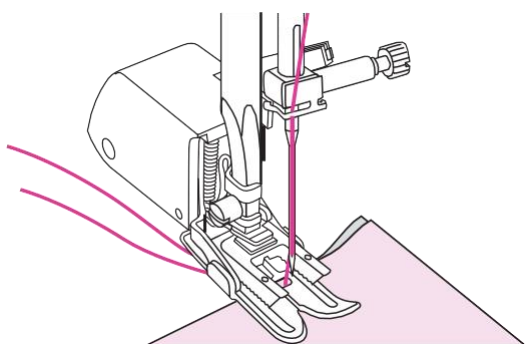


Використовується крокуюча лапка.



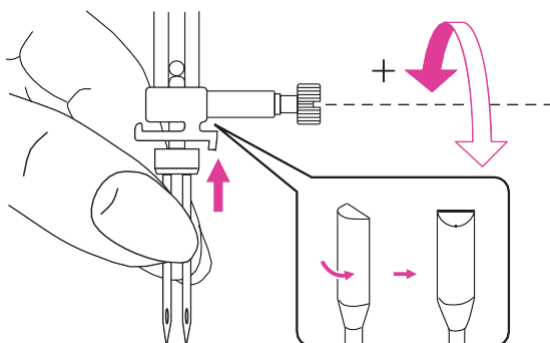
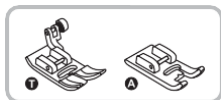
Зніміть тримач притисної лапки та встановіть крокуючу лапку. Важіль має знаходитися за притискним гвинтом голки. Щільно притисніть крокуючу лапку вказівним пальцем ззаду та затягніть гвинт кріплення.

- ① Важіль
- ② Притискний гвинт голки
- ③ Гвинт кріплення



Підніміть шпульну нитку та помістіть голкову нитку і шпульну нитку позаду крокуючої лапки.

Подвійна голка

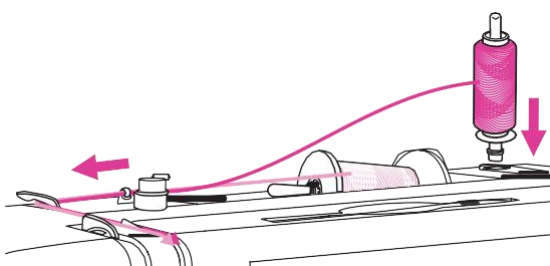


Використовується універсальна лапка або лапка для атласної строчки.

Встановіть подвійну голку. Детальніше читайте в розділі керівництва з експлуатації «Заміна голки».

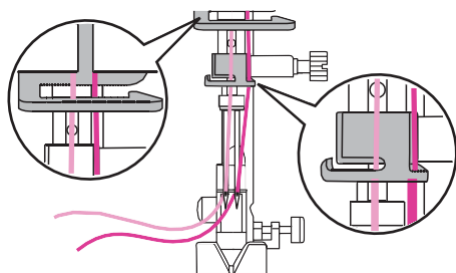
Увага!

- При використанні подвійної голки впевніться в правильності налаштувань подвійної голки та встановіть рекомендовану притискувальну лапку, яка зображена на екрані.
- Використовуйте тільки комплекти подвійних голок розміру 80/12 з максимальною відстанню між голками 2,5 мм.



Дотримуйтесь інструкцій із заправлення одиночної голки з використанням горизонтального тримача котушки. Заправте ліву голку.

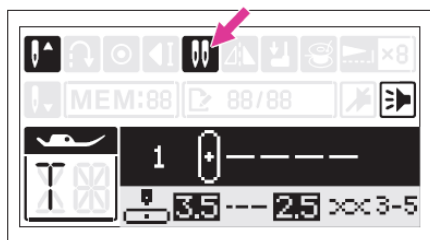
Встановіть другий котушечний стрижень в отвір у верхній частині корпусу машини. Заправляйте нитку через точки що залишилися, впевнившись в тому, що нитка проходить через правий нитконаправлювач, розташований над голкою, та пропустіть нитку крізь вушко правої голки.



Заправляйте кожну голку окремо.

Примітка

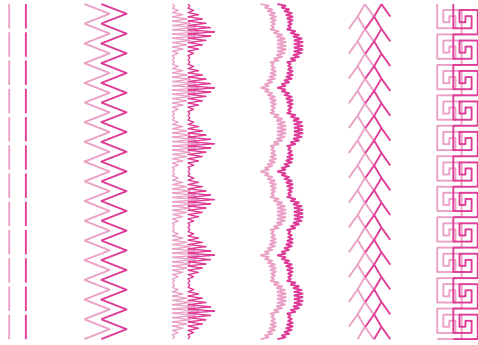
Впевніться, що обидві нитки, які використовуються для заправлення подвійної голки, мають однаковий номер. Можна використовувати один або два кольори.



Оберіть строчку для подвійної голки. Див. розділ «Таблиця строчок».

Натисніть кнопку подвійної голки. Індикатор подвійної голки буде відображений на екрані.


Машина автоматично зменшить максимальну ширину строчки для подвійної голки.



Дві лінії строчки виконуватимуться паралельно одна одній.

Примітка

- використовуючи подвійну голку, не потрібно квапитися, зберігайте невисоку швидкість, щоб забезпечити якісну строчку.
- Обрання режиму подвійної голки зберігається навіть при зміні виду строчки.
- Функцію подвійної голки не можна використовувати в режимі пам'яті.
- При вимкненні машини режим шиття повертається до початкового налаштування.



Обслуговування та усунення несправностей

Обслуговування

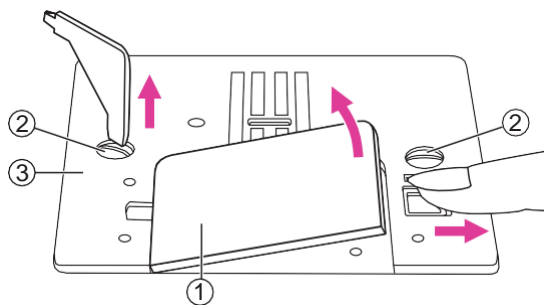
Увага!

Щоб уникнути ураження струмом, від'єднайте кабель живлення машини від електричної розетки перед виконанням будь-яких заходів з обслуговування.

❖ Чищення поверхні машини

Якщо корпус машини сильно забруднений, злегка змочіть тканинну серветку м'яким миючим засобом, відіжміть її та протріть поверхню машини. Після цього протріть поверхню сухою тканиною.

Не використовуйте органічні розчинники та миючі засоби.



❖ Чищення човника

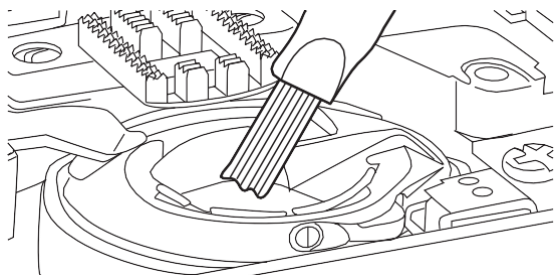
Якщо ворс або волокна тканини накопичилися в човнику, це може порушити роботу машини. Регулярно перевіряйте та за необхідності очищуйте човниковий механізм.

Зніміть голку, зніміть притискувальну лапку та тримач притискувальної лапки.

Зніміть кришку шпульного відсіку та вийміть шпульку.

Викрутіть гвинти кріплення на голковій пластині та зніміть голкову пластину.

- ① Кришка шпульного відсіку
- ② Гвинти кріплення
- ③ Голкова пластина



Очистьте транспортер та шпульний ковпачок за допомогою пензлика та м'якої сухої тканини.

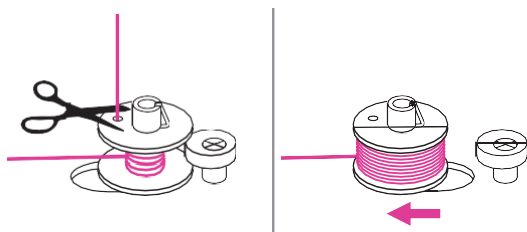
Функція сповіщення



❖ Попереджувальний звуковий сигнал

- Машина працює правильно: 1 звуковий сигнал.
- Машина працює неправильно: 2 коротких звукових сигнали.
- Аварійна ситуація, машина не працює: 3 коротких звукових сигнали.

Це означає, що нитка, можливо, заплуталась або застрягла та вісь махового колеса нерухома. Спробуйте знайти рішення в таблиці усунення несправностей. Після розв'язання проблеми машина зможе функціонувати.



Поверніть шпindelь намотування шпульки в ліве положення.

Коли шпульку повністю намотано або машина зупинена, а шпindelь намотування шпульки все ще знаходиться в правому положенні, при натисканні будь-якої кнопки кожен раз лунатимуть три коротких гудки, доки шпindelь не буде пошунуто вліво.

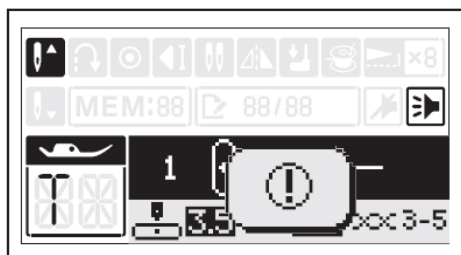
Поверніть шпindelь намотування шпульки в ліве положення.

Примітка

Якщо проблему не вдалось вирішити, зверніться до місцевого дилера.

Увага!

Якщо під час шиття нитку затисне в човниковому механізмі, рух голки зупиниться. Машина зупиниться автоматично для забезпечення безпеки. При зупинці машини вимкніть її, а потім знов увімкніть.



❖ Відображення повідомлення на екрані

Машина знаходиться в аварійній ситуації

Анімаційне повідомлення означає, що нитка заплуталась або застрягла та вісь махового колеса нерухома. Спробуйте знайти рішення в таблиці усунення несправностей. Після розв'язання проблеми машина продовжить працювати у звичайному режимі.

Усунення несправностей

Перед тим, як звертатися за допомогою до пункту сервісного обслуговування, ознайомтеся з наведеною нижче таблицею. Якщо проблему не вдалось вирішити, зверніться до продавця або до пункту сервісного обслуговування.

Проблема	Причина	Усунення	Сторінка
Обрив верхньої нитки	1. Машину неправильно заправлено	1. Заново заправте верхню нитку	10
	2. Занадто сильний натяг нитки	2. Послабте натяг нитки	21
	3. Нитка занадто товста для голки	3. Встановіть голку більшого діаметра	15
	4. Неправильно встановлено голку	4. Правильно вставте голку (пласким боком назад)	14
	5. Нитка намоталася навколо тримача котушки	5. Зніміть котушку та намотайте нитку на неї	7
	6. Пошкоджено голку	6. Замініть голку на нову	14
Обрив нижньої нитки	1. Шпульний ковпачок встановлено неправильно	1. Дістаньте та знов встановіть шпульний ковпачок, протягніть нижню нитку	9
	2. Шпульку неправильно встановлено в ковпачок	2. Перевірте правильність встановлення шпульки та ковпачка	9
Пропуск стібків	1. Неправильно встановлено голку	1. Правильно вставте голку (пласким боком назад)	14
	2. Голка пошкоджена	2. Вставте нову голку	14
	3. Невідповідний розмір голки	3. Встановіть голку, відповідно до розміру нитки	15
	4. Лапку встановлена неправильно	4. Перевірте та встановіть лапку правильно	16
	5. Машину заправлено неправильно	5. Заново заправте верхню нитку	10
Поломка голки	1. Голка пошкоджена	1. Замініть голку на нову	14
	2. Неправильно встановлено голку	2. Правильно вставте голку (пласким боком назад)	14
	3. Розмір голки не відповідає типу тканини	3. Встановіть голку відповідно до типу тканини та ниток	15
	4. Встановлено неправильну притиску лапку	4. Встановіть правильну лапку	-
	5. Притискний гвинт не затягнутий	5. Затягніть гвинт за допомогою викрутки	14
	6. Лапка не відповідає виду строчки	6. Встановіть відповідну притиску лапку	-
	7. Занадто сильний натяг верхньої нитки	7. Послабте натяг верхньої нитки	21

Проблема	Причина	Усунення	Сторінка
Стібки недостатньо щільні	1. Машину неправильно заправлено	1. Заново заправте машину	10
	2. Шпульку неправильно встановлено в ковпачок	2. Встановіть шпульку правильно	7
	3. Неправильне поєднання голки/ тканини/ нитки	3. Розмір голки має відповідати нитці та тканині	15
	4. Неправильний натяг нитки	4. Відрегулюйте натяг нитки	21
Шви стягуються або збираються	1. Занадто товста голка	1. Встановіть голку відповідного розміру	15
	2. Довжину стібка обрано неправильно	2. Змініть довжину стібка	27
	3. Занадто сильний натяг нитки	3. Послабте натяг нитки	21
Шви стягуються	1. Натяг верхньої нитки занадто сильний	1. Послабте натяг нитки	21
	2. Верхню нитку заправлено неправильно	2. Заново заправте машину	10
	3. Голка занадто товста для тканини	3. Встановіть голку, що відповідає типу тканини та нитки	15
	4. Довжина стібка занадто велика для тканини	4. Зменште довжину стібка	27
	5. Занадто тонка тканина	5. Використовуйте стабілізуючий матеріал	46
Нерівний шов	1. Притискна лапка не відповідає виду строчки	1. Встановіть правильну лапку	-
	2. Натяг верхньої нитки занадто сильний	2. Ослабте натяг нитки	21
Нитка застрягає	1. Нитка потрапила у човник	Зніміть голкову пластину та шпульний ковпачок, поверніть махове колесо вперед і назад, видаліть залишки тканини	81
	2. Транспортер засмічений волокнами тканини		
Машини працює занадто шумно	1. В човниковому механізмі накопичились ворс, пил або масло	1. Очистьте човник та транспортер	81
	2. Голка пошкоджена	2. Вставте нову голку	14
	3. Нитка потрапила в човник	Зніміть голкову пластину та шпульний ковпачок, поверніть махове колесо вперед і назад, видаліть залишки тканини	81
	4. Транспортер засмічений волокнами тканини		
Нерівні стібки, нерівномірне подавання тканини	1. Погана якість нитки	1. Використовуйте нитку кращої якості	15
	2. Шпульку неправильно встановлено в ковпачок	2. Видаліть нитку та шпульку, встановіть шпульку правильно та заново заправте нитку.	7

Проблема	Причина	Усунення	Сторінка
Нерівні стібки, нерівномірне подавання тканини	3. Тканину тягнуть під час шиття	3. Не тягніть тканину під час шиття. Машина просуває тканину автоматично.	-
Машина не працює	1. Машину не увімкнено	1. Увімкніть вмикач живлення	3
	2. Піднято важіль підйому притискної лапки	2. Опустіть важіль	5
	3. Кабель живлення не під'єднано до розетки	3. Під'єднайте кабель живлення до розетки	3



При утилізації електроприладів не викидайте їх у звичайний бак для сміття, використовуйте спеціальні контейнери для роздільного збору відходів.

Для отримання додаткової інформації щодо утилізації зверніться до місцевих органів влади.

У випадку, якщо електроприлад викинутий на відкритий полігон або сміттєве звалище, шкідливі продукти розкладання можуть потрапити в ґрунтові води та потрапити в харчовий ланцюжок, що негативно позначиться на здоров'ї оточуючих.