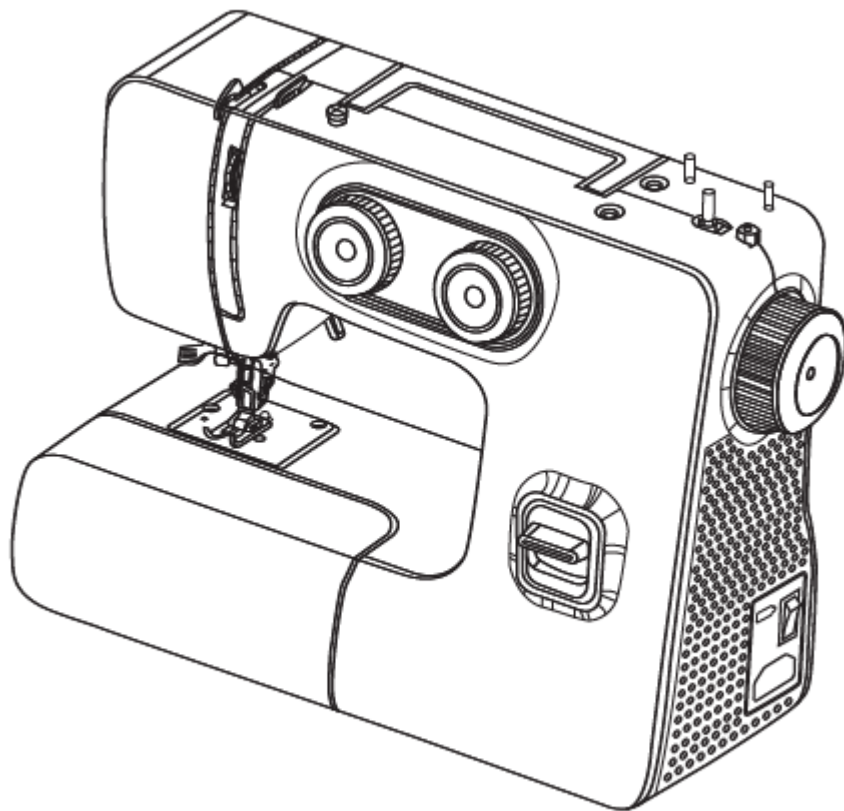


ROLD Q36

ІНСТРУКЦІЯ ДО ВИКОРИСТАННЯ



ВАЖЛИВІ ІНСТРУКЦІЇ З ТЕХНІКИ БЕЗПЕКИ

Користуючись електричним приладом, слід завжди дотримуватись основних заходів безпеки, зокрема таких: Прочитайте всі інструкції перед використанням цієї побутової швейної машини. Зберігайте інструкції у відповідному місці поблизу машини. Обов'язково передайте їх, якщо машину буде передано третій стороні. Швейну машину ніколи не можна залишати без нагляду, коли вона ввімкнена в розетку. Завжди від'єднуйте цю швейну машину від електричної розетки одразу після використання та перед чищенням, зняттям кришки, змащуванням або під час виконання будь-яких інших регулювань, зазначених у посібнику з експлуатації.

ПОПЕРЕДЖЕННЯ – Щоб зменшити ризик опіків, пожежі, ураження електричним струмом або травмування:

1. Не дозволяйте використовувати машину як іграшку. Необхідна пильна увага, коли ця швейна машина використовується біля дітей.
2. Цим приладом можуть користуватися діти віком від 8 років і особи з обмеженими фізичними, сенсорними чи розумовими можливостями, або особи без досвіду та знань, якщо вони були під наглядом, або отримали інструкції щодо безпечного використання приладу та заходів безпеки. Діти не повинні гратися з пристроєм. Очищення та технічне обслуговування не повинні виконуватись дітьми без нагляду.
3. Використовуйте цю швейну машину лише за призначенням, як описано в цьому посібнику. Використовуйте лише насадки, рекомендовані виробником, як зазначено в цьому посібнику.
4. Ніколи не використовуйте цю швейну машину, якщо вона має пошкоджений шнур або вилку, якщо вона не працює належним чином, якщо її впустили, пошкодили або впустили у воду. Поверніть швейну машину до найближчого авторизованого дилера або сервісного центру для перевірки, ремонту, електричного або механічного налаштування.
5. Ніколи не працюйте на швейній машині, якщо вентиляційні отвори заблоковані. Тримайте вентиляційні отвори відкритими, швейну машину та ножне керування очищайте від накопичення ворсинок, пилу та незакріпленої тканини.
6. Ніколи не кидайте та не вставляйте предмети в будь-які отвори.
7. Не використовуйте на вулиці.
8. Не працюйте там, де використовуються аерозолі (розпилювачі) або подається кисень.
9. Щоб від'єднати, поверніть перемикач у положення "0" (вимкнено), потім вийміть вилку з розетки.
10. Не виймайте вилку, тягнучи за шнур. Щоб відключити, візьміться за вилку, а не за шнур.
11. Тримайте пальці подалі від усіх рухомих частин. Навколо швейної машини потрібна особлива обережність.
12. Ніколи не шийте з пошкодженою голковою пластиною, оскільки це може спричинити поломку голки.
13. Не використовуйте зігнуті голки.
14. Не тягніть і не штовхайте тканину під час шиття. Це може відхилити голку, спричинивши її злам.
15. Вимкніть швейну машину («0»), коли робите будь-які налаштування в області голки, наприклад, голка для заправлення нитки, зміна голки, шпулька для заправлення нитки або зміна притискної лапки, тощо.
16. Завжди від'єднуйте швейну машину від електричної розетки, коли знімаєте кришки, змащуєте, або під час виконання будь-яких інших налаштувань, обслуговування користувачем, які зазначені у посібнику з експлуатації.
17. Зверніть увагу на наступне, щоб уникнути травм:
 - вимикайте прилад або від'єднуйте його від мережі, коли залишаєте його без нагляду;
 - вимикайте прилад з розетки перед виконанням технічного обслуговування або заміною ламп.

УВАГА - Рухомі частини - Щоб зменшити ризик отримання травми, вимкніть пристрій перед обслуговуванням. Закрийте кришку перед експлуатацією машини.

ЗБЕРІГАЙТЕ ЦІ ІНСТРУКЦІЇ

Цей продукт призначений для домашнього використання або еквівалентний.

Цей прилад відповідає Директиві ЕЕС 2004/108/ЕС щодо електромагнітної сумісності.



Зверніть увагу, що під час утилізації цей продукт необхідно безпечно переробити відповідно до правил Національного законодавства щодо електричних/електронних виробів. Якщо у вас виникли сумніви, зв'яжіться зі своїм роздрібним постачальником для уточнення.

ЗМІСТ

1. ЗНАЙОМСТВО ЗІ ШВЕЙНОЮ МАШИНОЮ

Основні частини.....	4
Аksesуари.....	5
Налаштування машини.....	5
Під'єднання та від'єднання шнура живлення/педаля керування.....	5
Вимикач живлення/світла.....	5
Перехід на зручне шиття.....	6
Підйомник лапки.....	6
Важіль зворотного шиття.....	6
Табличка для вишивки.....	6
Направляюча лінія шва.....	7
Налаштування котушок.....	7
Намотування шпульки.....	7
Зняття або заміна шпульного ковпачка.....	8
Заправлення шпульного ковпачка.....	8
Зміна притискної лапки.....	8
Прикріплення напрямної шва (необов'язково).....	8
Заправка нитки в машину.....	9
Подвійна голка.....	9
Використання автоматичного нитковдівача.....	10
Натягування катушкової нитки.....	11
Балансування натягу верхньої нитки.....	11
Схема голки, нитки та тканини.....	12
Зміна голки.....	12
Диск вибору малюнка.....	13
Вибір схем розтяжних стібків.....	13
Диск довжини стібка.....	13
Корисні поради з шиття.....	14

2. ОСНОВНІ СТІБКИ

Прямий стібок	15
Зигзагоподібний стібок.....	16
Оверлочний стібок	16
Обрізний стібок.....	16
Трикотаж	17
Стібок потрібної міцності.....	17
Пришивання гудзиків	18
Обробка петель.....	19
Застібка-блискавка	20
Потайний шов	21

3. ДЕКОРАТИВНІ СТІБКИ

Стібок мушля.....	22
Еластичний стібок	22
Декоративний атласний стібок.....	23
Стібок для створення дрібних зборок.....	23
Коробчастий стібок.....	24
Вільний шов	24

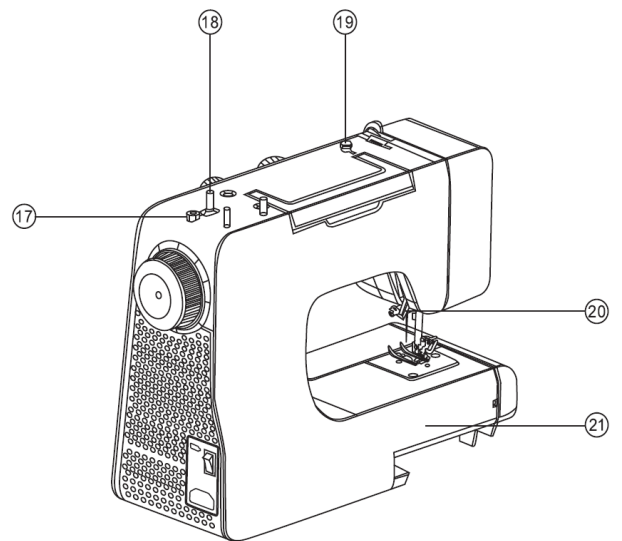
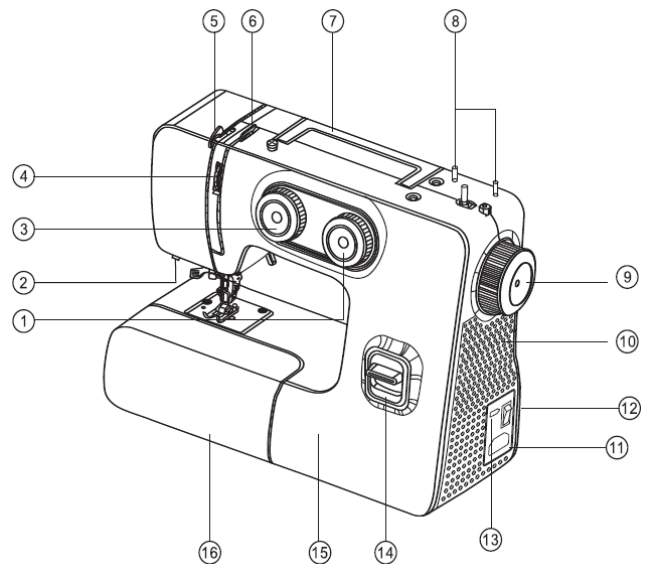
4. ДОГЛЯД ЗА МАШИНОЮ

Розбирання та складання човника	25
Очищення зубців	26
Натяг приводного ремня	26
Змащення машини	27

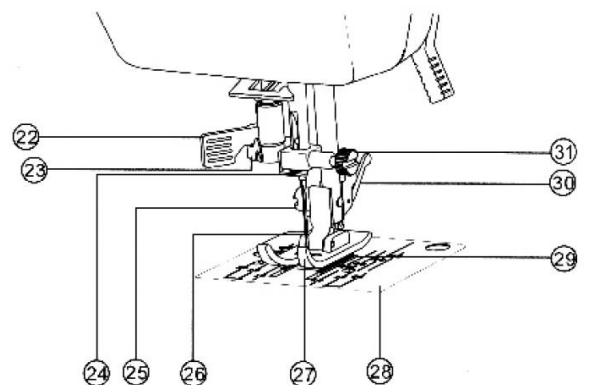
5. УСУНЕННЯ НЕСПРАВНОСТЕЙ..... 28

Основні частини

- 1 Регулятор довжини стібка
- 2 Ниткоріз
- 3 Диск вибору малюнка
- 4 Регулятор натягу нитки
- 5 Важіль ниткотягача
- 6 Нитконаправляюча
- 7 Ручка для перенесення
- 8 Штифти котушки
- 9 Маховик
- 10 Чохол для ремня
- 11 Вхід приладу
- 12 Перемикач живлення
- 13 Розетка
- 14 Важіль зворотного стібка
- 15 Передня кришка
- 16 Подовжувальний столик (коробка для аксесуарів)
- 17 Стопор бобіни
- 18 Тримач намотувача котушки
- 19 Нитконаправник пристрою для намотування котушки
- 20 Лапка преса
- 21 Задня кришка
- 22 Автоматичне втягування нитки
- 23 Ниткопровідник



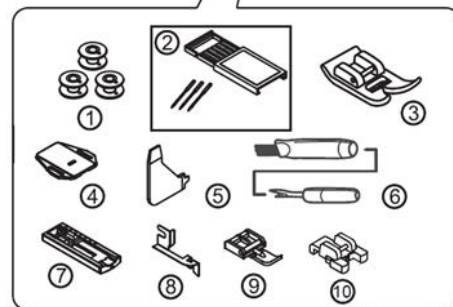
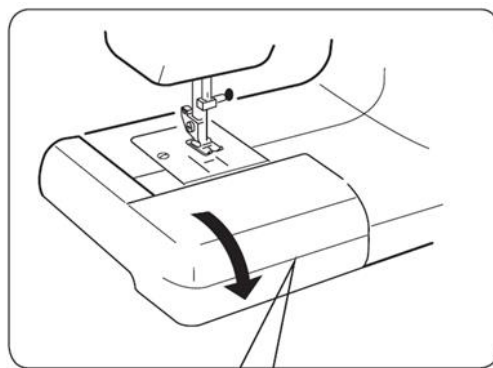
- 24 Нитконаправляюча голкова планка
- 25 Голка
- 26 Гвинт притискної лапки
- 27 Лапка
- 28 Голкова пластина
- 29 Нагодуй собак
- 30 Тримач лапки



Акcesуари

1. Шпульки (3 шт.)
2. Голки (3 шт.)
3. Притискна лапка
4. Пластина для вишивання
5. Багатофункціональна викрутка
6. Розпорювач для петель/кисть
7. Лапка для петель
8. Направляюча притискна лапка
9. Лапка для вшивання блискавки
10. Лапка для пришивання гудзиків

Лапка, яка встановлюється на Вашу Швейну машину називається зигзагоподібною лапкою і буде використовуватися для більшої частини Вашого шиття.



Налаштування машини

Перед використанням машини обов'язково витріть надлишки олії з голкової пластини.

Підключення та відключення шнура живлення/ножна педаль керування

Переконайтеся, що швейна машина вимкнена (перемикач живлення встановлено в положення «О»), а потім під'єднайте вилку живлення у гніздо приладу.

Швидкість шиття можна змінювати за допомогою ножної педалі. Чим сильніше Ви натискаєте на педаль керування, тим швидше машина працює.

ПРИМІТКА:

Коли ножне керування від'єднано, машина не працюватиме.

УВАГА:

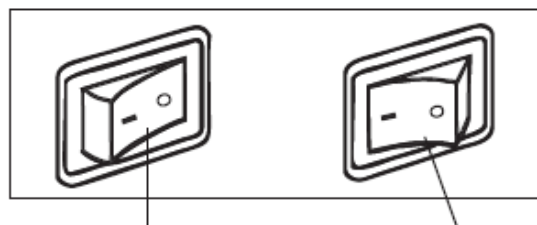
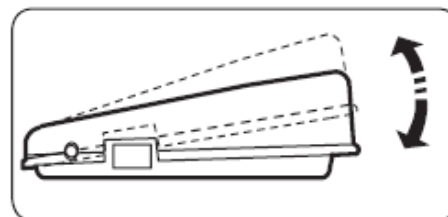
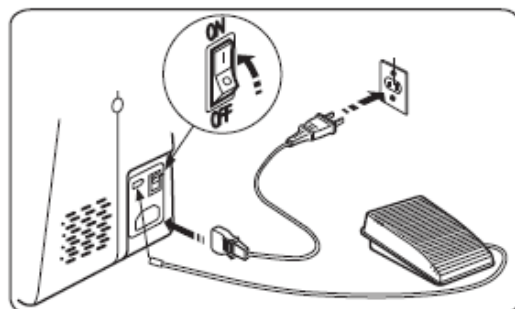
Завжди відключайте машину від джерела живлення, виймайте вилку з розетки.

Вимикач живлення/світла

Ваша машина не працюватиме, доки не буде увімкнено перемикач живлення/світла. Один і той же перемикач керує обома функціями живлення і світло.

УВАГА:

Під час обслуговування машини або заміни голок, тощо, машину слід від'єднувати від живлення.

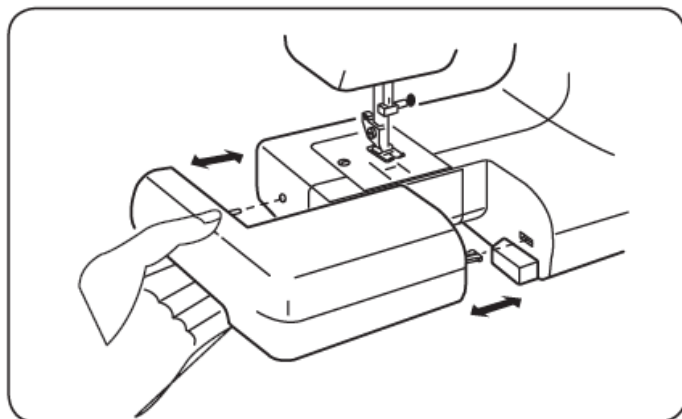


Перехід на зручне шиття

Вашу машину можна використовувати або як звичайну платформу, або як зручну модель для обробки складних елементів при шитті виробів. Коли висувний стіл встановлено, він забезпечує велику робочу поверхню, як у стандартної моделі.

Щоб зняти подовжувач, міцно тримайте його обома руками і потягніть його ліворуч, як показано на малюнку. Щоб повернути подовжувач на місце, посуňte його праворуч, поки він не клацне.

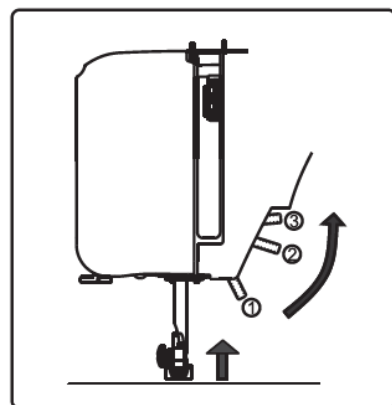
Після зняття подовжувача машина перетворюється на зручну модель з можливостями пошиття дитячого одягу, обробки манжетів, штангин та обробки виробу у важкодоступних місцях.



Підйомник лапки

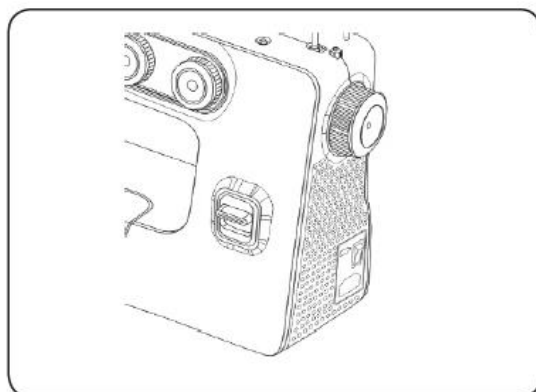
Притискна лапка має три положення.

1. Опустіть притискну лапку, щоб шити.
2. Підніміть підйомник у середнє положення, щоб вставити або вийняти тканину.
3. Підніміть її в найвище положення, щоб змінити притискну лапку або зняти щільну тканину.



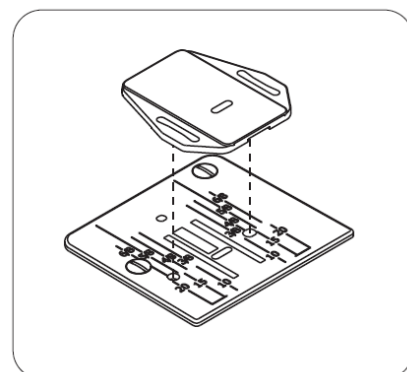
Важіль зворотного шиття

Поки Ви натискаєте цю кнопку при шитті, машина подасть тканину назад.



Пластина для вишивки

При вільному вишиванні або пришиванні гудзиків встановіть вишивальну пластину, як показано на малюнку.

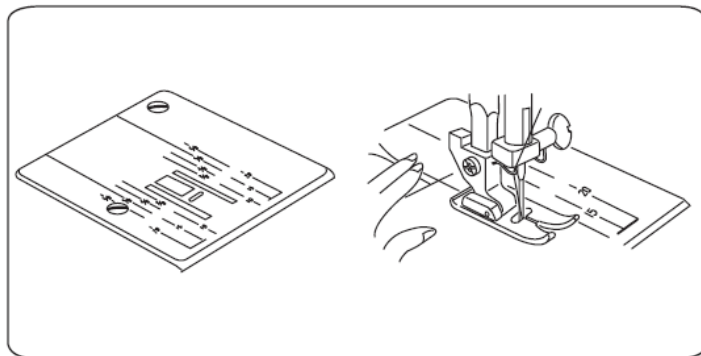


Направляюча лінія шва

Цифри на голковій пластині вказують відстань між центральним положенням голки та вказівною лінією.

Цифри спереду вказані у міліметрах.

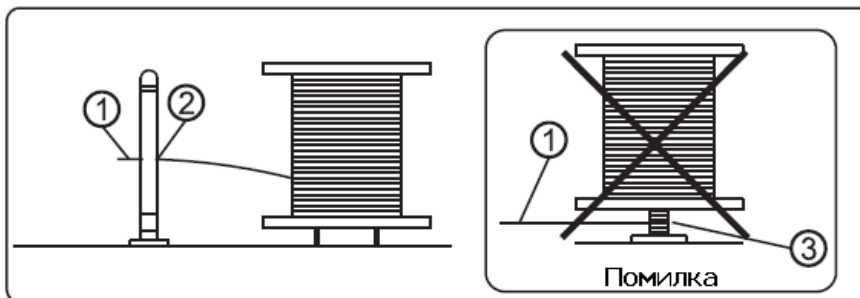
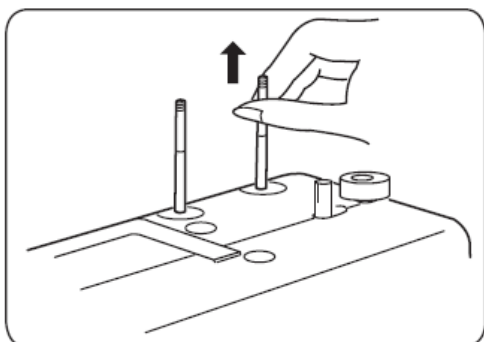
Цифри на звороті вказані в дюймах.



Налаштування катушок

Штифти використовуються для утримання катушки з ниткою для подачі нитки в машину.

Щоб використати, потягніть вгору штифт катушки та натисніть для зберігання.



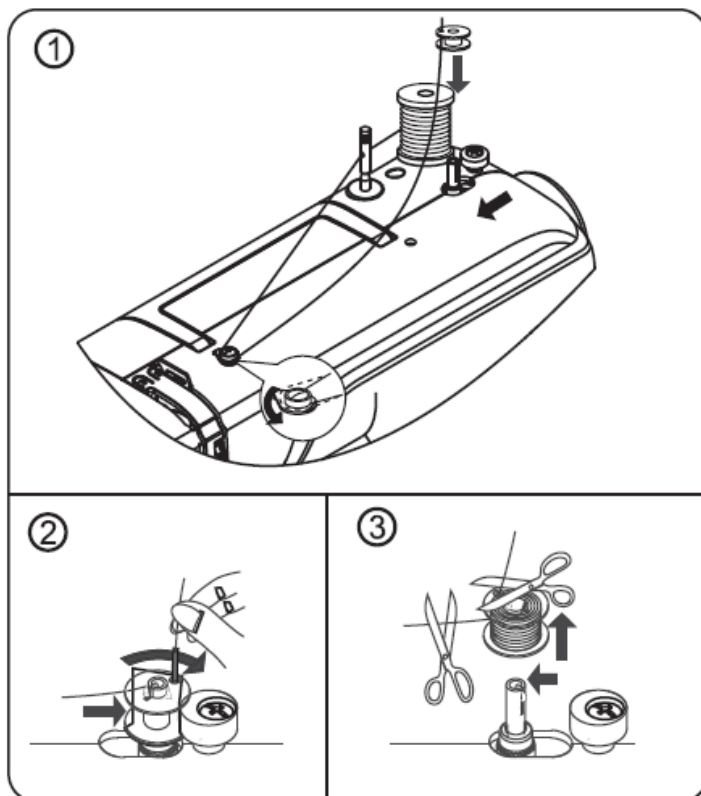
① Верхня нитка ② Отвір ③ Намотування на штифт

ПРИМІТКА:

У разі використання нитки, яка має тенденцію заплутуватися навколо штифта катушки, протягніть нитку через отвір у штифті, як показано на малюнку. Отвір має бути спрямований до катушки з ниткою.

Намотування шпульки

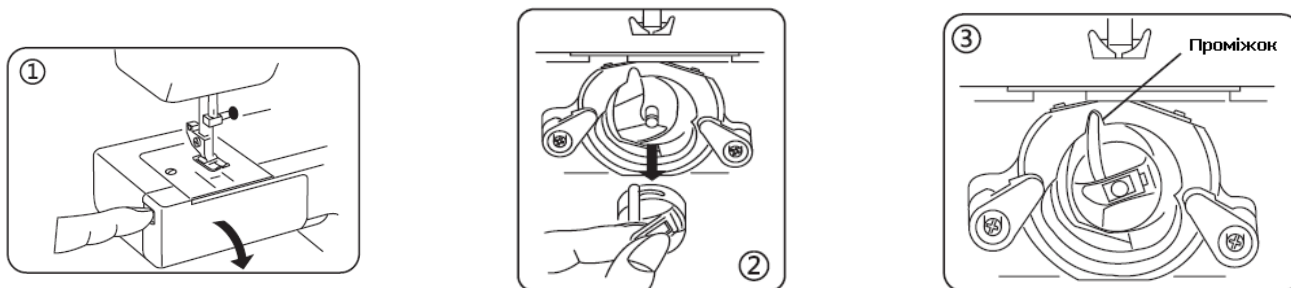
1. Встановіть катушку з ниткою на штифт –тримач катушки. Протягніть нитку з катушки через отвір на штифті та проведіть через нитконаправляючу, як показано на малюнку. Протягніть кінець нитки через отвір шпульки, як показано.
2. Переведіть ширший штифт шпульки в крайнє ліве положення. Помістіть шпульку на ширший штифт катушки так, щоб кінець виходив з верхньої частини шпульки. Натисніть на вал пристрою намотування шпульки праворуч, доки не клацне. Тримайте за кінець нитки.
3. Запустіть машину. Машина автоматично зупиниться коли шпулька буде повністю заповнена ниткою. Після зупинки намотування переведіть шпульку ліворуч, машина перейде у режим шиття, тобто зніметься з холостого ходу. Обріжте нитку і зніміть шпульку зі штифта.



Зняття або заміна шпульного ковпачка

1. Зніміть подовжувальний столик, підніміть голку, повертаючи маховик ,відкрийте кришку човника.
2. Вийміть шпульний ковпачок, тримаючи його за засувку.
3. Під час встановлення шпульного ковпачка тримач на корпусі має входити у проміжок човникового ковзання.

УВАГА: Перед виконанням даної операції обов'язково від'єднайте джерело живлення.



Заправлення шпульного ковпачка

1. Встановіть шпульку в шпульний ковпачок. Переконайтеся, що нитка розмотується в напрямку стрілки.
2. Протягніть нитку в паз у шпульному ковпачку.
3. Протягніть нитку під пружиною натягу та у вушко подачі.

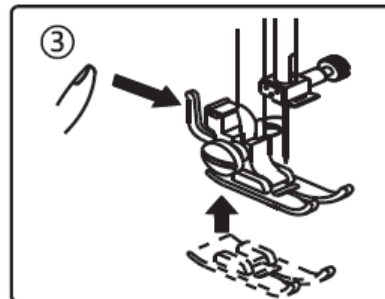
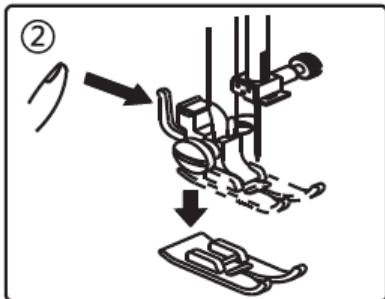
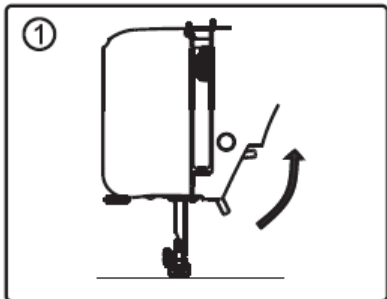
ПРИМІТКА:

Залиште приблизно 10см (4дюйми) нитки звисати зі шпульного ковпачка. Коли Ви тягнете нитку, шпулька повинна обертатися за годинниковою стрілкою.



Зміна притискної лапки

1. Поверніть маховик на себе, щоб підняти голку в найвище положення . Підніміть притискну лапку.
2. Натисніть важіль на задній частині тримача притискної лапки. Притискна лапка опуститься.
3. Розташуйте притискну лапку так, щоб шпилька на лапці лежала прямо під пазом тримача. Опустіть тримач лапки, щоб зафіксувати лапку.



Прикріплення напрямної шва (не обов'язково)

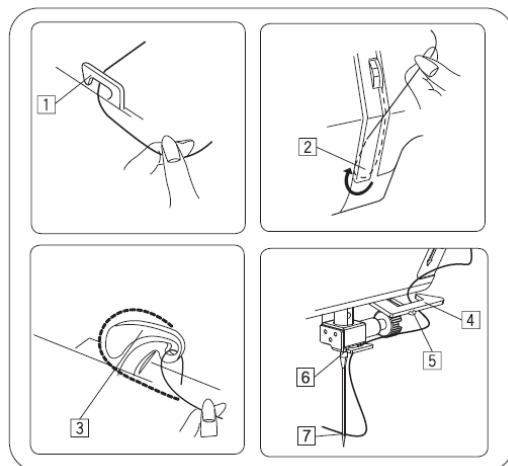
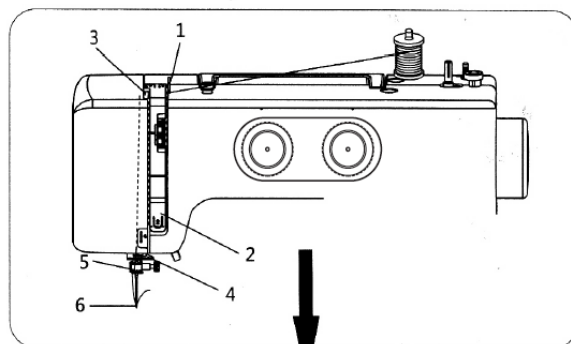
Прикріпіть направляючу шва до прорізу, як показано на малюнку. Відрегулюйте відповідно до потреб для підгинів, складок, тощо.

Заправка нитки в машину

Підніміть важіль захвату в найвище положення, повернувши маховик на себе. Підніміть лапку. Помістіть котушку на тримач, як показано на малюнку, так щоб нитка виходила з задньої частини котушки.

1. Втягніть нитку через нитко направник обома руками.
2. Протягніть нитку в зону натягу та навколо тримача контрольної пружини.
3. Міцно протягніть нитку вгору та через важіль притягувача праворуч і ліворуч.
4. Потім протягніть нитку вниз і просуньте її в нижній нитконаправник.
5. Не блокуйте нитку в пружині подвійної голки.
6. Протягніть нитку вниз і просуньте її в нитко направляючу планку голки.
7. Втягніть нитку у вушко голки спереду назад.

ПРИМІТКА: Відріжте кінець нитки гострими ножицями, щоб легше було заправити нитку в голку.



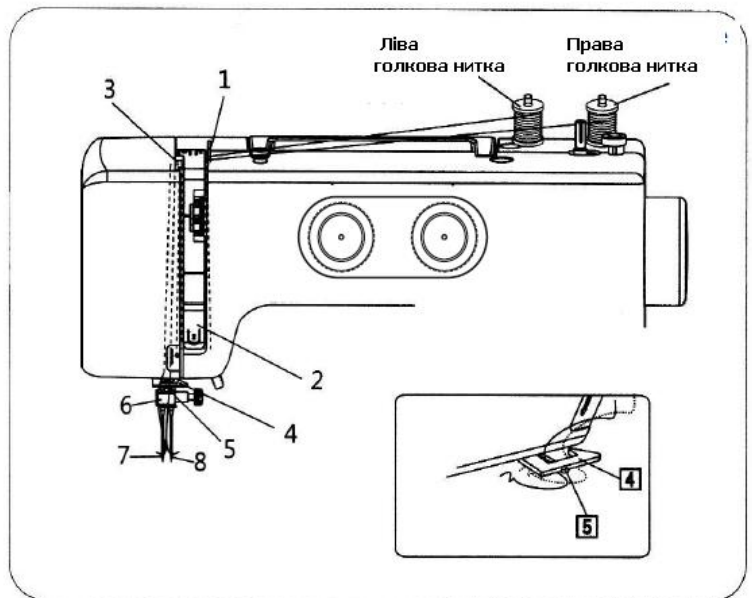
Подвійна голка

Як заправити нитку в подвійну голку:

1. Використовуйте шпульку, щоб заправити нитку в ліву голку відповідно до способу заправлення нитки в одну голку від кроку 1 до кроку 4, потім закріпіть нитку в пружині подвійної голки, як пункт 5 на малюнку праворуч. Нарешті протягніть нитку в ліве ушко голки спереду назад
2. Заправте нитку в праву голку відповідно до способу заправлення нитки в одну голку від першого до сьомого кроку.

ПРИМІТКА:

Переконайтеся, що спочатку вправляєте нитку в ліву голку, а потім у праву голку.

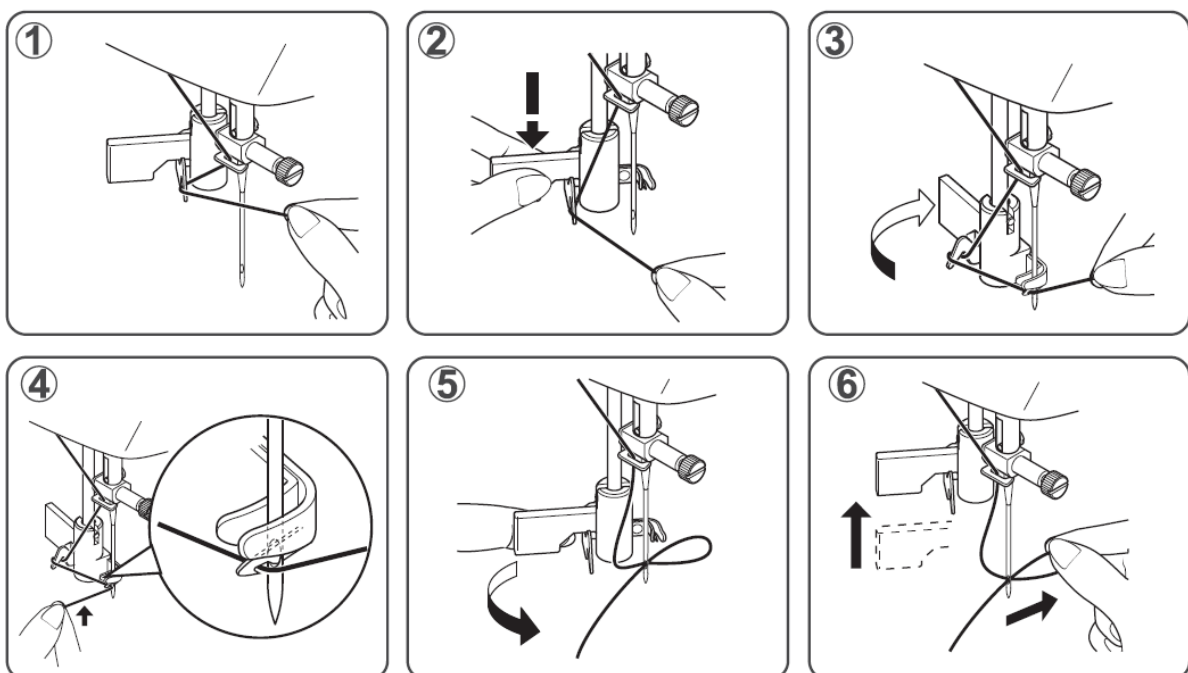


Використання автоматичного нитковдівача

Підніміть голку в найвище положення, обертаючи маховик на себе і опустіть притиску лапку.

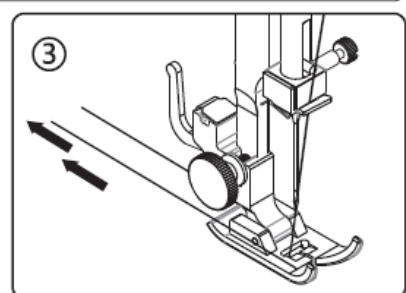
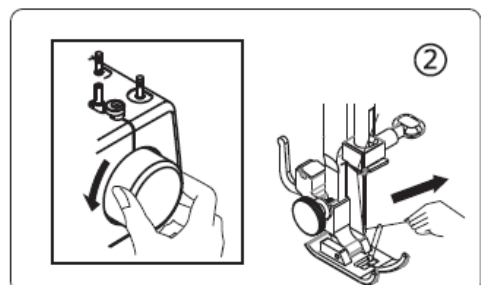
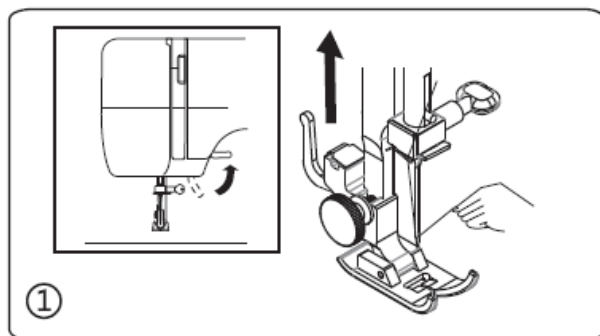
1. Прикріпіть нитку до нитко направляючої, як показано на малюнку.
2. Потягніть важіль вниз, утримуючи кінець нитки.
3. Поверніть важіль до задньої частини машини.
4. Проведіть нитку в кінець з гачком і потягніть нитку вгору.
5. Поверніть важіль і нитка в голку буде заправлена автоматично.
6. Відпустіть важіль і потягніть нитку від себе.

УВАГА: При виконанні даної операції відключіть машину в мережі живлення

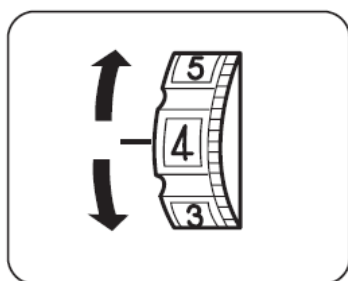
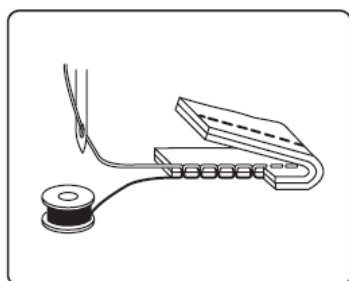


Регулювання натягу катушкових ниток

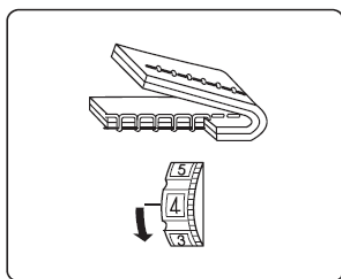
- ① Підніміть лапку і злегка притримуйте голкову нитку лівою рукою.
- ② Правою рукою повільно повертайте маховик до себе, доки голка не опуститься вниз і продовжуйте обертати маховик, доки важіль натягування не опиниться у найвищому положенні. Злегка витягніть голкову нитку, утворюючи петлю шпулькової нитки.
- ③ Протягніть обидві нитки на 15 см (6 дюймів) назад і під притискну лапку.



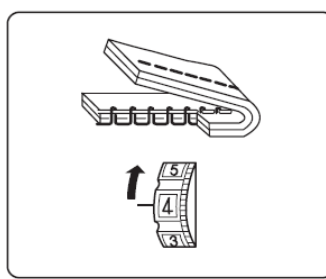
Балансування натягу верхньої нитки



Верхня нитка і нитка шпульки повинні з'єднуватися в центрі двох шарів тканини прямими швами. Встановіть потрібне число регулятора натягу нитки на мітці налаштування.



Збільште натяг голкової нитки, обертаючи диск на більше значення



Послабте натяг голкової нитки, обертаючи диск на меншу цифру

Примітка: Щоб отримати кращі зигзагоподібні стібки, натяг верхньої нитки має бути трохи слабшим, ніж натяг шпулькової нитки. Це означає, що верхня нитка має злегка виступати на виворотній стороні тканини, але шпулькова нитка не може бути на верхній стороні тканини.

Таблиця вибору голки, нитки та тканини

Для шиття виробу необхідно підбирати нитки та голки для Вашого типу тканини.

Наступна таблиця є практичним посібником з вибору голки та нитки.

Завжди звертайтеся до нього перед новим швейним проектом. Обов'язково використовуйте той самий розмір і тип нитки в шпульці, що й у верхній нитці.

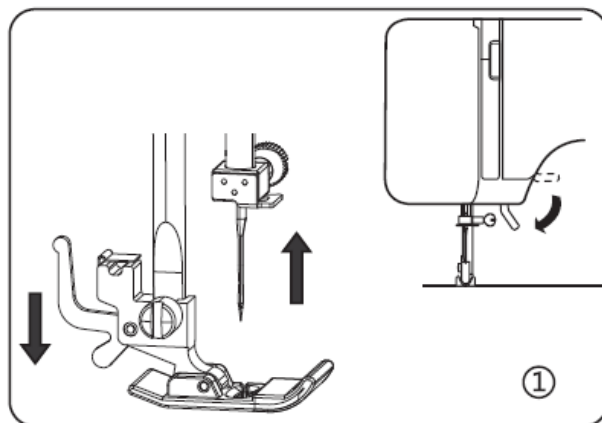
Тип тканини	Тканина	Нитки	Розмір голки
Легка	Крепдешин, вуаль, батист, органза, жоржет, трико	Тонкий шовк, тонка бавовна, тонка синтетика, тонкий бавовняний поліестер	9 – 11
Середня	Льон, бавовна, подвійний трикотаж, перкаль, саржа	50 Шовк, 50-80 Бавовна, 50-60 Синтетика, 50-60	11 – 14
Важка	Джинс, твід, габардин, обивічні, порт'єрна тканина	50 Шовк 40-50 Бавовна 40-50 Синтетика 40-50 Бавовняний поліестер	14 – 16

УВАГА!

Завжди вимикайте машину від джерела живлення після закінчення роботи.

Зміна голки

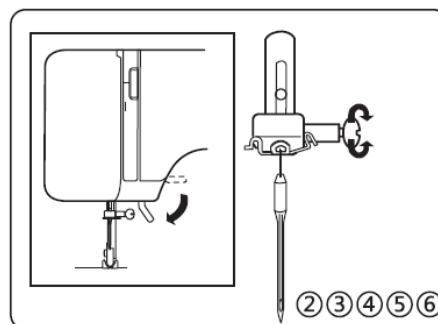
1. Підніміть голку, повертаючи маховик на себе і опустіть лапку.
2. Поверніть гвинт затиску голки на себе (проти годинникової стрілки), щоб послабити голку.
3. Зніміть голку із затискача.
4. Вставте нову голку в голкозатискач плоскою стороною від себе.
5. Вставляючи голку в затискач, штовхніть її вгору до упору.
6. Міцно затягніть затискний гвинт за годинниковою стрілкою за допомогою викрутки.



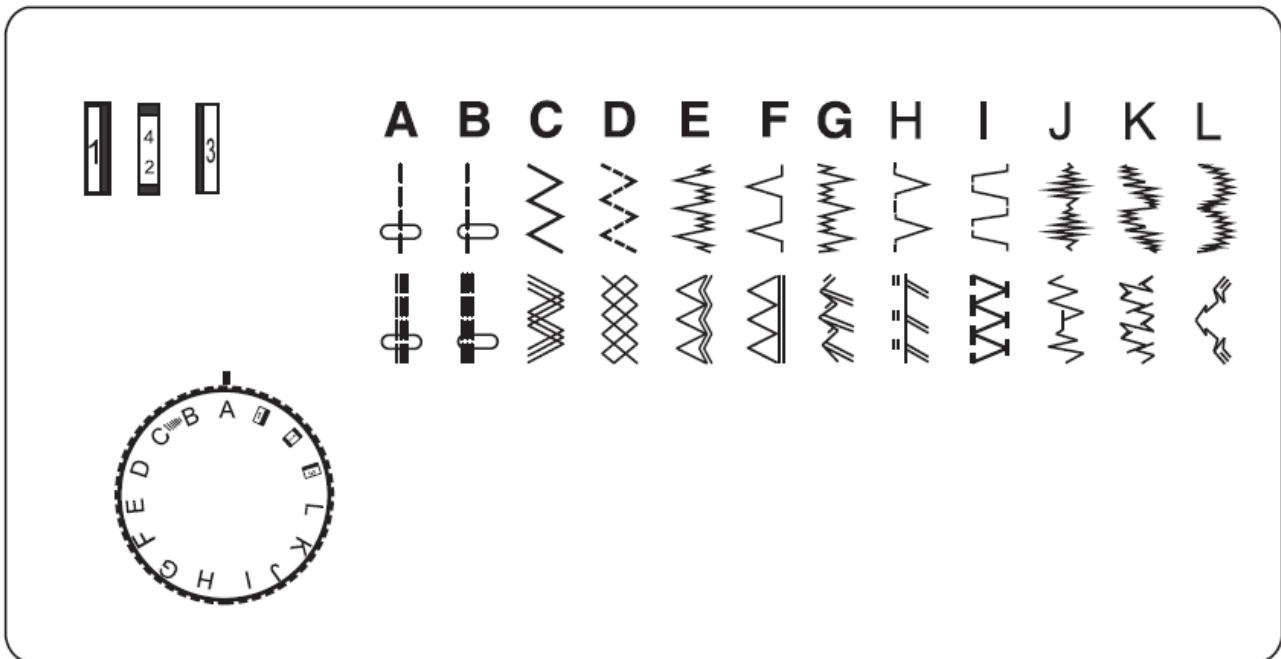
*Частіше перевіряйте свої голки на наявність колючих або затуплених вістрів. Зачіпки та розриви в'язаних виробів, тонкого шовку та шовкоподібних тканин є постійними і майже завжди спричинені пошкодженою голкою.

ПРИМІТКА: Щільно затягніть, але не перетягуйте.

Корисна порада: Помістіть клаптик тканини під притисну лапку та опустіть її, щоб полегшити заміну голки та запобігти падінню голки в паз голкової пластини.



Диск вибору малюнка



Підніміть голку над тканиною та виберіть потрібний малюнок на мітці налаштування, повертаючи диск вибору малюнка.

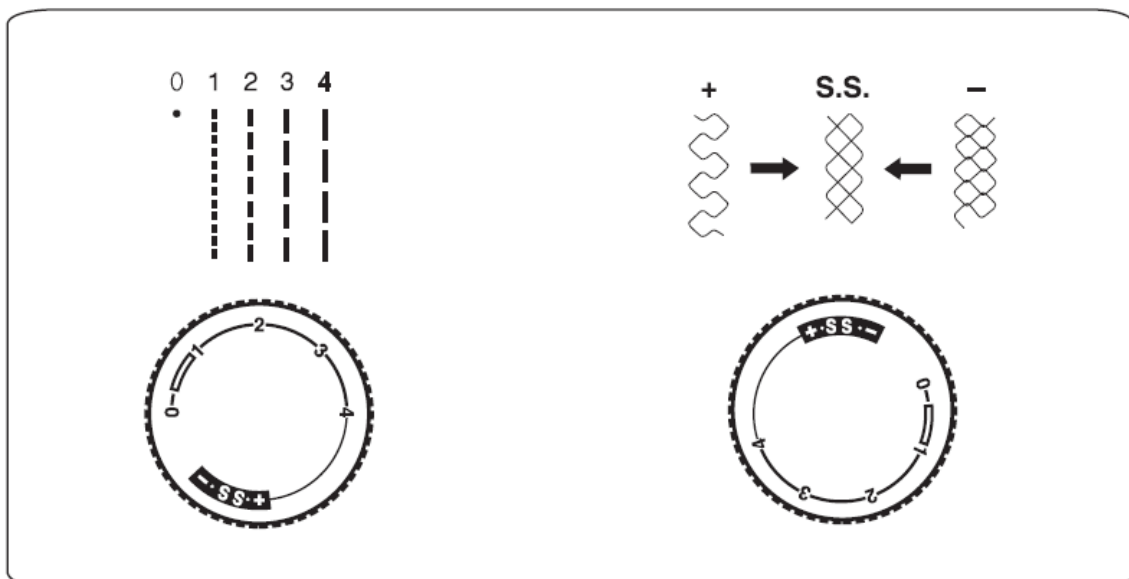
Вибір схем розтяжних швів

Під час шиття еластичних тканин встановіть регулятор довжини стібка згідно малюнку на «SS».

Якщо пряме та зворотне подання стають незбалансованими залежно від типу тканини, виправте налаштування належним чином.

Якщо візерунки стиснуті, поверніть диск у бік «+».

Якщо візерунки витягнуті, поверніть диск у бік «-».



Регулятор довжини стібка

Чим більше число, тим більша довжина стібка. Ви можете вибрати відповідну довжину стібка для більшості тканин.

Корисні поради з шиття

Нижче описано різні способи досягнення кращих результатів шиття. Під час шиття дотримуйтеся цих порад.

1. Пробне шиття

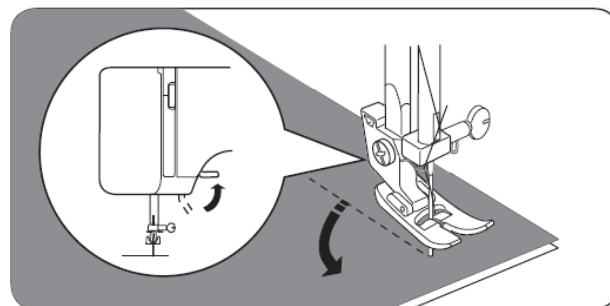
Якщо Ви змінюєте ширину та довжину стібка, рекомендуємо спочатку зробити пробне шиття на зразку тканини. Коли Ви закінчите, виберіть найкращу ширину та довжину стібка для отримання найкращого результату.

Для пробного шиття використовуйте шматок тканини та нитки, які використовуються для Вашого проекту і перевірте натяг нитки та довжину і ширину стібка. Оскільки результати різняться залежно від типу зшивання та кількості зшитих шарів тканини, виконайте пробне шиття в тих самих умовах, що й у Вашому проекті.

2. Зміна напрямку шиття

Зупиніть машину і поверніть маховик на себе, щоб ввести голку в тканину. Підніміть притискну лапку.

Поверніть тканину навколо голки, щоб змінити напрямок шиття за бажанням. Опустіть лапку та продовжуйте шити.



3. Обробка краю

1) Припиніть шити, а потім трохи змініть напрямок шиття, щоб шити по краю.

2) Під час шиття по краю використовуйте зигзагоподібний стібок з меншою довжиною, щоб отримати більш тонкий стібок.

4. Пошиття щільних тканин.

Якщо тканина не поміщається під притискну лапку.

Підніміть притискну лапку ще вище, щоб поставити її в найвище положення. Потім подайте тканину під притискну лапку.

5. Пошиття еластичної тканини або тканини, яка легко спричиняє пропуск стібків

Використовуйте голку з круглою голівкою та більшу довжину стібка. При необхідності додайте один шар підкладкової тканини для кращого шиття.

6. Пошиття тонкої тканини або шовку

Під час шиття тонкої тканини або шовку стібок може відхилитися від правильного напрямку або не може правильно подавати тканину. Якщо так, додайте один шар підкладкової тканини для кращого шиття.

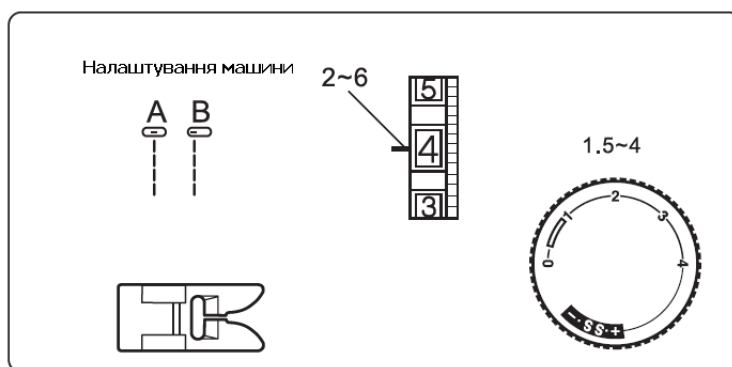
7. Пошиття еластичних тканин

Спочатку приметайте шматок тканини, а потім зшийте, не розтягуючи тканину.

8. Зручне пошиття

Якщо пошиття виробу ускладнюється, використайте функцію зручного шиття (детальну інформацію див. на стор. 6).

Прямий стібок

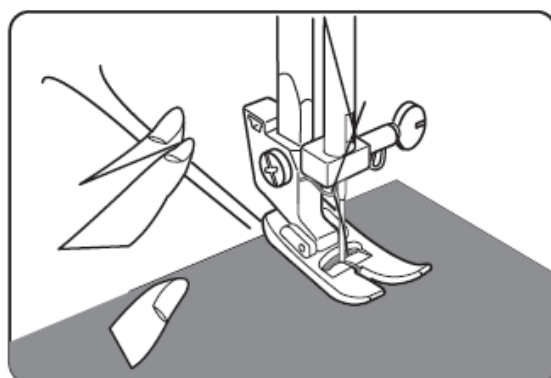


Підніміть притискну лапку та розмістіть тканину поруч із напрямною лінією для зшивання на голковій пластині.

Опустіть лапку і уберіть нитку назад.

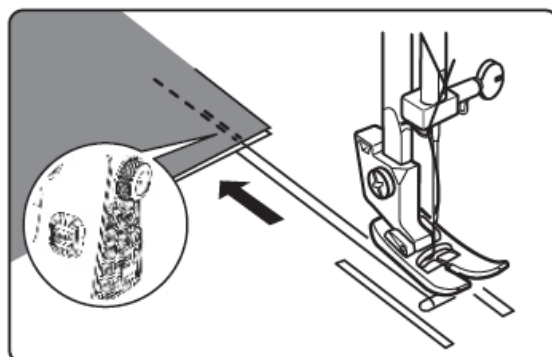
Натисніть педаль керування.

Обережно направляйте тканину вздовж напрямної лінії, дозволяючи тканині рухатись самостійно.

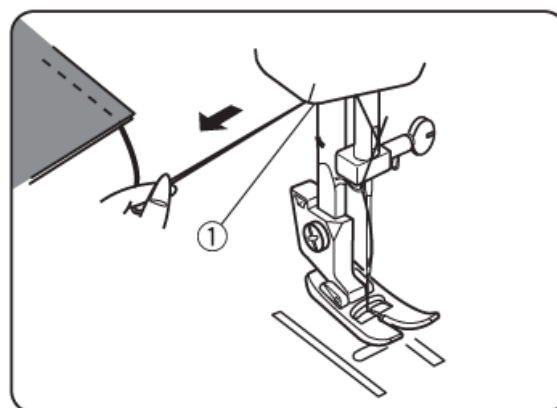


Щоб скріпити кінці швів, натисніть кнопку зворотного стібка і прошийте кілька зворотних стібків.

Підніміть лапку і зніміть тканину, витягнувши нитки назад.

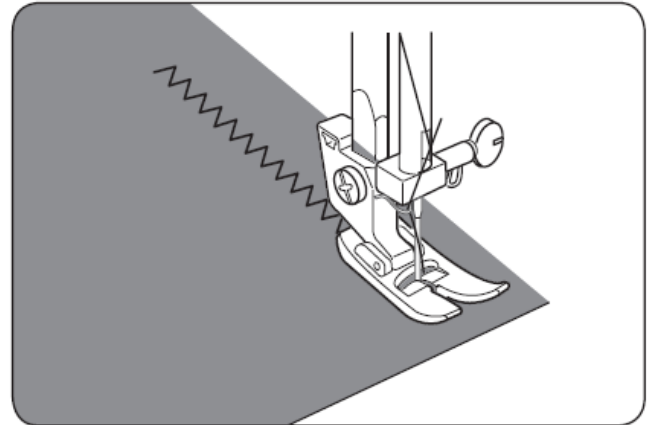
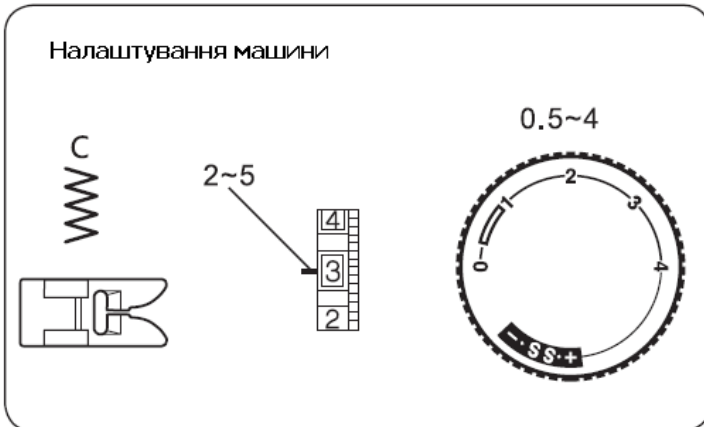


Нитки обрізають потрібної довжини для початку наступного шва.



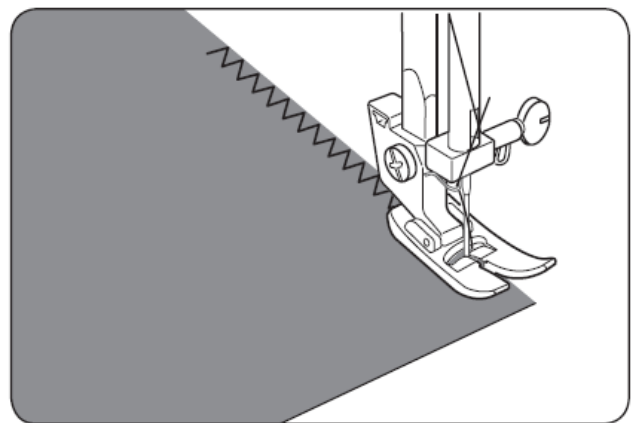
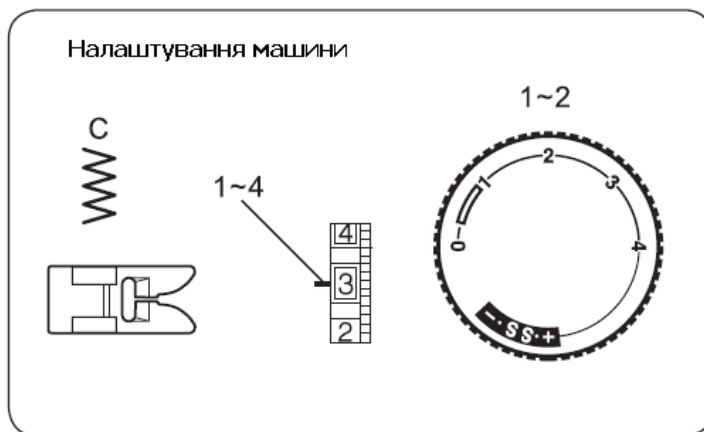
Шов зигзаг

Простий зигзагоподібний рядок широко використовується для обметування країв виробу, пришивання гудзиків, тощо.



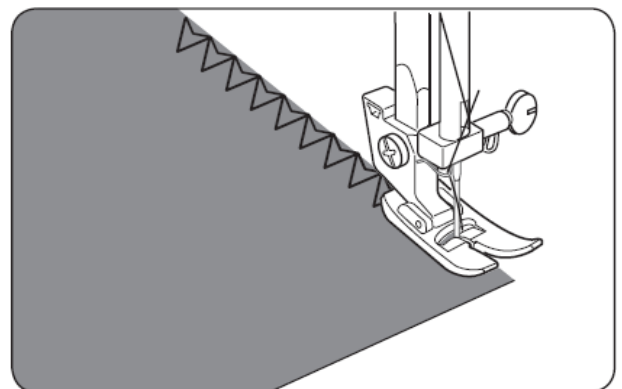
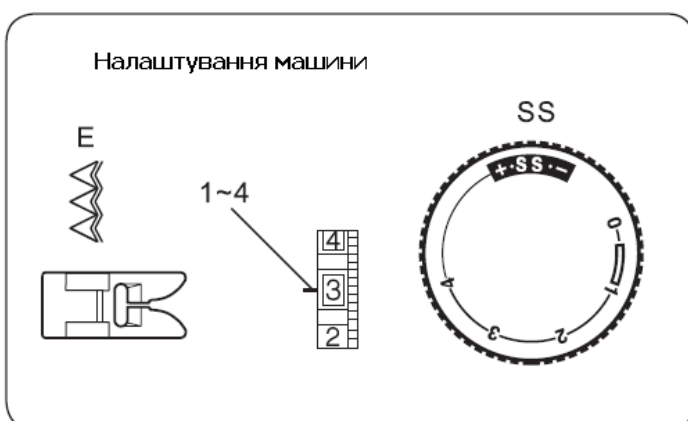
Оверлочний шов

Цей тип рядка використовується для припуску швів, щоб запобігти розтріпанню тканини на необроблених краях.



Оверлочний стібок

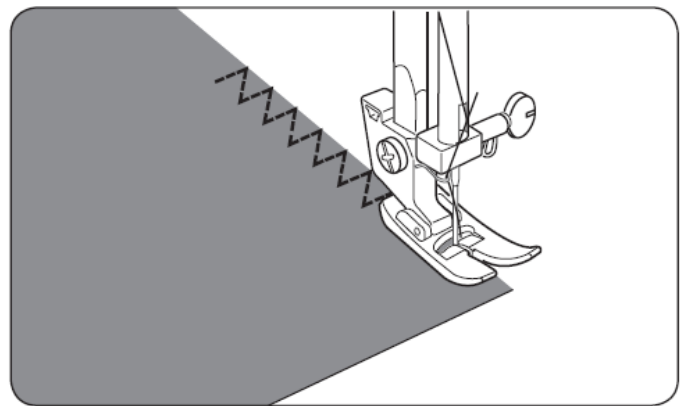
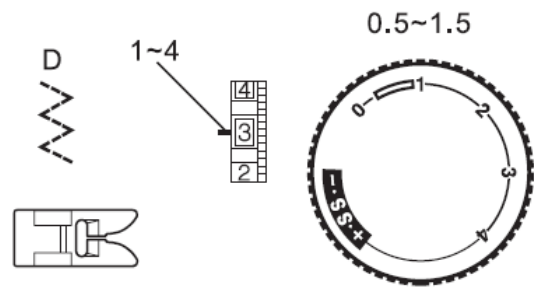
Оверлочний стібок буде виконано найбільш вдало, коли праві бічні стібки зигзагу злегка спадають за край тканини.



Трикотажний шов

Помістіть тканину під лапку так, щоб край був трохи всередині правого боку лапки.
Направляйте роботу так, щоб праві стібки припадали на край тканини.

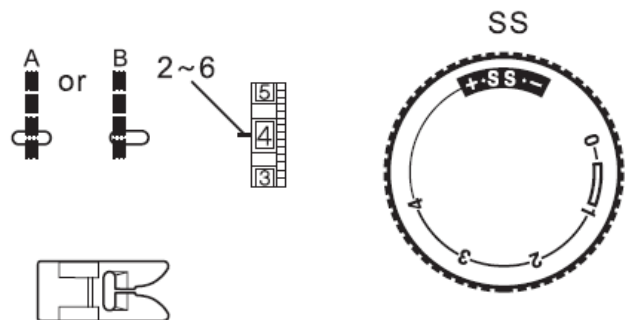
Налаштування машини

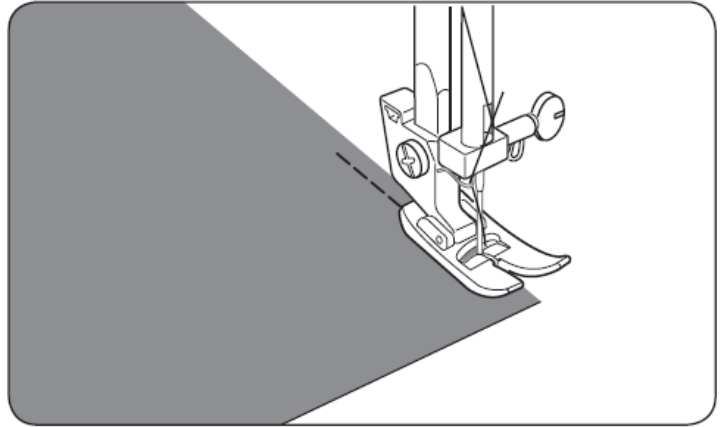


Стібок потрібної міцності

Стібок шиється двома стібками вперед і одним стібком назад, утворюючи шов, який не розривається.

Налаштування машини





Пришивання гудзиків

Налаштування машини

C~B

1~3

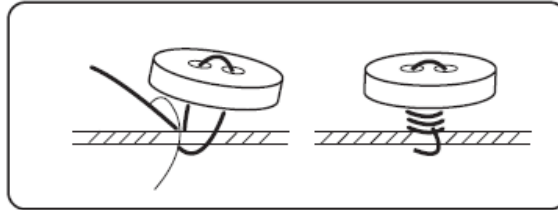
Прикріпіть пластину для вишивання

* Вам не потрібно регулювати регулятор довжини стібка.

Розташуйте тканину та гудзик між притискною лапкою та голковою пластиною. Поверніть махове колесо, щоб

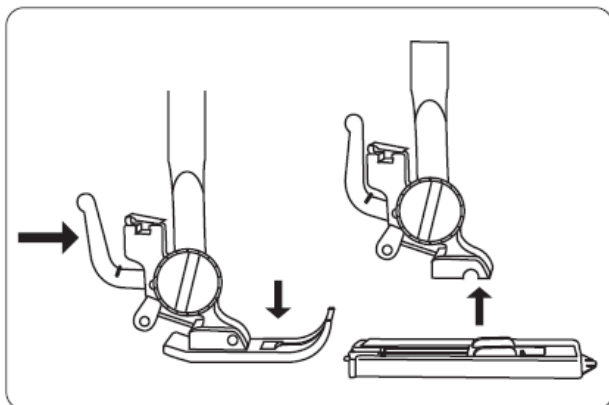
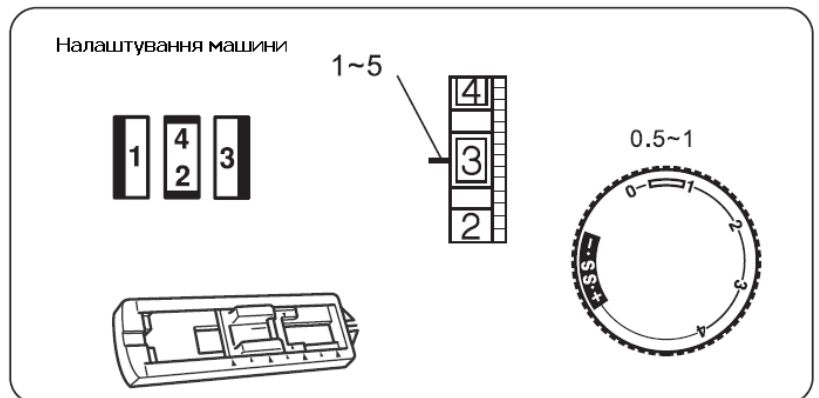
переконалися, що голка закриває лівий і правий отвори гудзика. За потреби відрегулюйте ширину. Зробіть 10 стібків поперек.

Прикріплюючи гудзики з чотирма отворами, спочатку зашийте два найближчі до Вас отвори. Потім посуňte гудзик так, щоб голка увійшла в два отвори в напрямку задньої частини швейної машини, а потім пришийте їх таким же чином.



Щоб закріпити нитку, відріжте верхню нитку довжиною 25м, обмотайте її навколо нитки між гудзиком і тканиною, а потім міцно зав'яжіть .

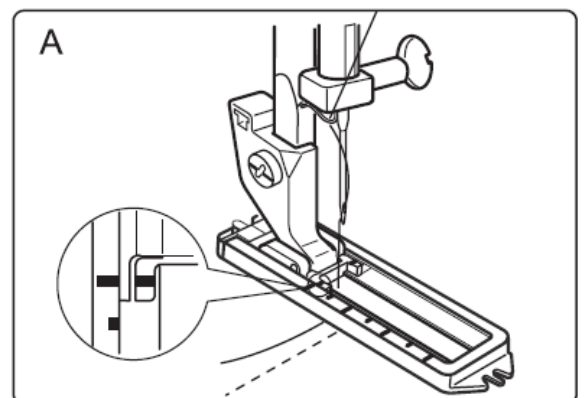
Обробка петель



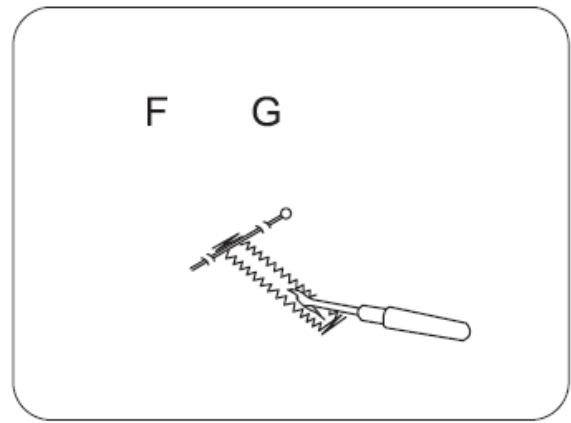
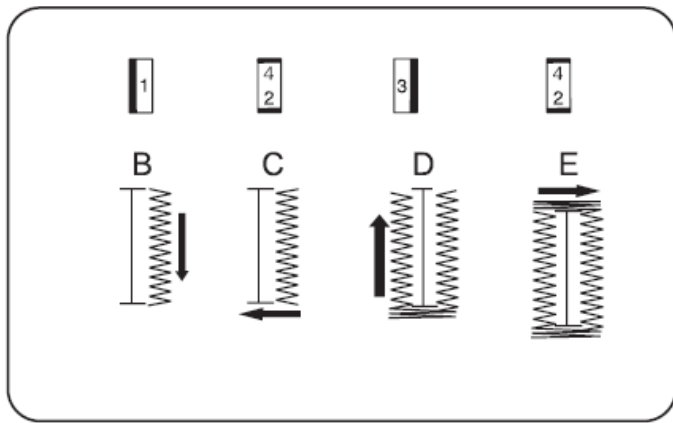
Замініть лапку для петель.

*Перед тим, як прошивати петлі для гудзиків на справжньому одязі, виконайте кілька практичних петель на зразку тканини.

*Використовуйте на еластичних тканинах фіксуєчі допоміжні тканини.



А. Виберіть **1**, обидві нитки витягніть ліворуч під лапкою. Просуньте одяг під лапку.



B. Опустіть голку в початкову точку. Потім опустіть лапку для петлі. Прошийте необхідну довжину петлі з лівого боку петлі та зупиніть машину.

C. Підніміть голку в найвище положення, повертаючи маховик, а потім виберіть 4
2

D. Підніміть голку в найвище положення та виберіть 3, праву сторону петлі прошийте тієї ж довжини, що й ліву, потім зупиніть машину.

E. Підніміть голку, виберіть 4
2 і прошийте п'ять стібків для закріпки петлі.

F. Підніміть притискну лапку та витягніть тканину, відріжте верхню нитку та нитку шпульки, залишивши 10см кінців нитки і зав'яжіть їх на виворотній стороні тканини.

G. Розріжте петлю за допомогою розпорювача.

Обробка петель на еластичних тканинах

Поради:

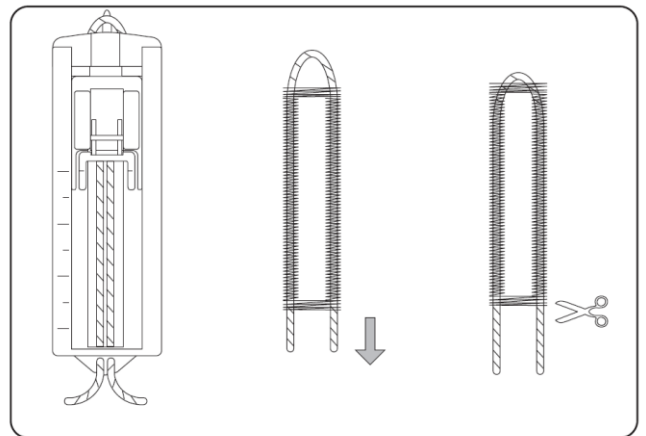
Трохи зменште верхній натяг нитки, щоб отримати кращий результат. Використовуйте фіксуєчий матеріал для тонких або еластичних тканин.

Ми рекомендуємо розмістити шпильку на кінці петлі, як запобіжний захід проти розрізання стібків розпорювачем.

Для еластичних або трикотажних тканин бажано використовувати кордову нитку.

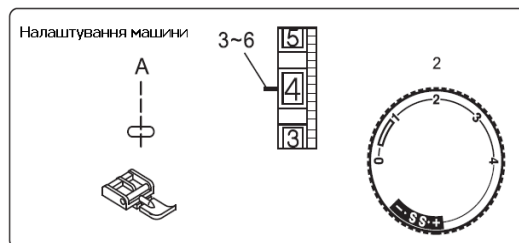
Зигзаг слід зробити поверх цієї нитки.

Лінії на лапці для петель можна використовувати як напрямні під час шиття кількох петель.



1. Підніміть притискну лапку, протягніть кордову нитку і обійдіть виступаючу точку на задній частині лапки для петель.
2. Протягніть кордову нитку під лапкою вперед.
3. Закріпіть цю нитку до виступаючої точки на передній частині лапки.
4. Встановіть голку вниз у вихідне положення на тканині, опустіть притискну лапку.
5. Прошийте петлю.
6. Потягніть кордову нитку прямо.
7. Відріжте кордову нитку.

Вшивання блискавки

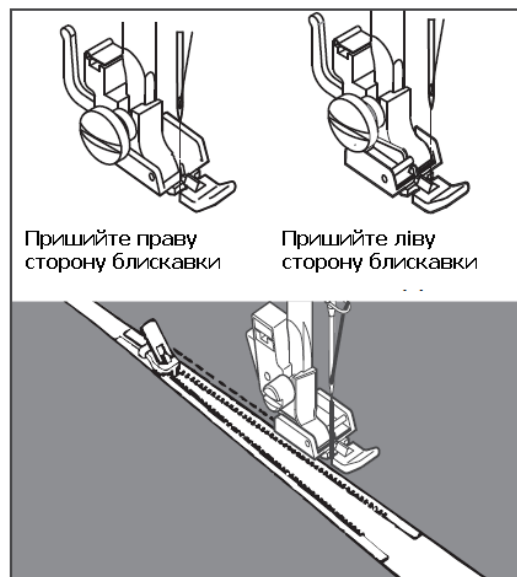


Прикріпіть лапку для вшивання блискавки.

Пришийте праву і ліву сторону блискавки, як показано на малюнку праворуч.

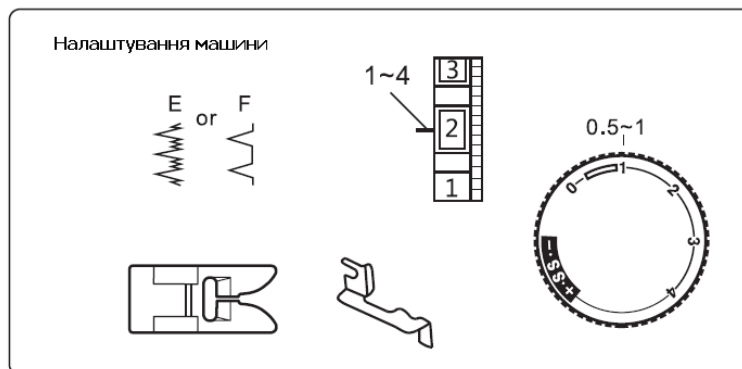
Корисна підказка:

Під час вшивання блискавки стежте, щоб голка не торкалася блискавки, що може призвести до поломки голки або навіть до травми.

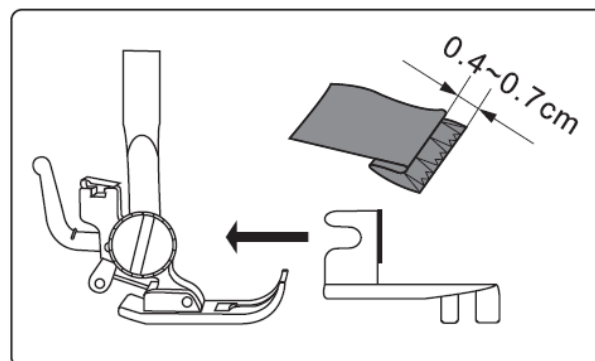


Потайний шов

Корисна порада: Перед встановленням направляючої лапки спочатку втягніть нитку в голку.

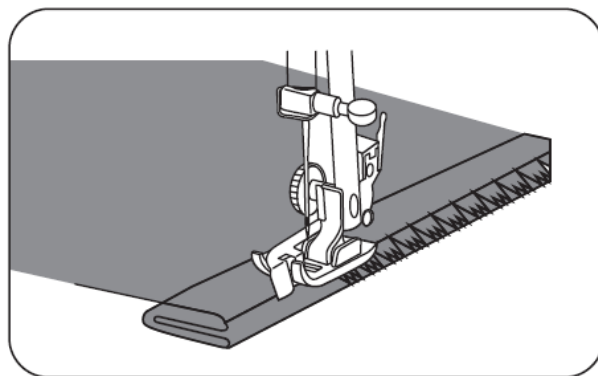


Складіть тканину, як показано на малюнку праворуч. Опустіть притискну лапку, потім послабте гвинт тримача лапки, щоб розташувати напрямну підгину між гвинтом і хвостовиком тримача лапки. Затягніть гвинт, переконавшись, що стінка напрямної підгину розташована всередині пальців притискної лапки.

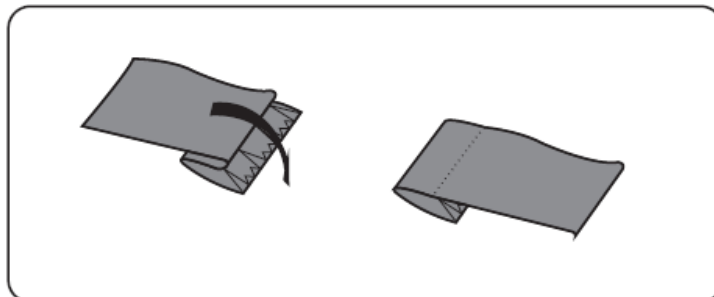


Підніміть притискну лапку та помістіть тканину під лапку так, щоб м'яка складка прилягала до стінки направляючої для підгину.

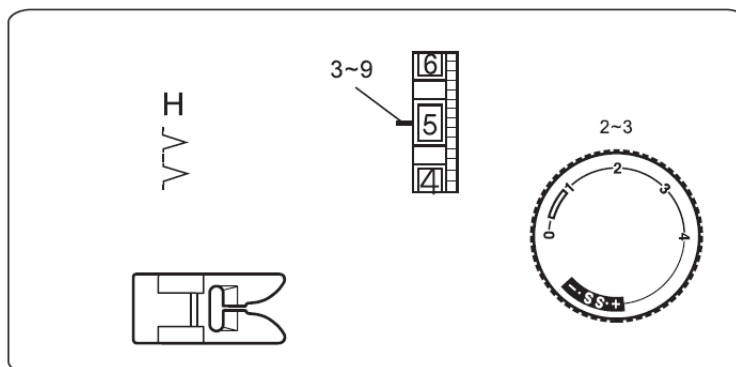
Підніміть лапку для кращого контролю, а потім повільно прошийте, щоб зигзагоподібні стібки припадали на припуск та проколювали м'яку складку. Під час шиття переконайтеся, що м'яка складка проходить уздовж стінки напрямної.



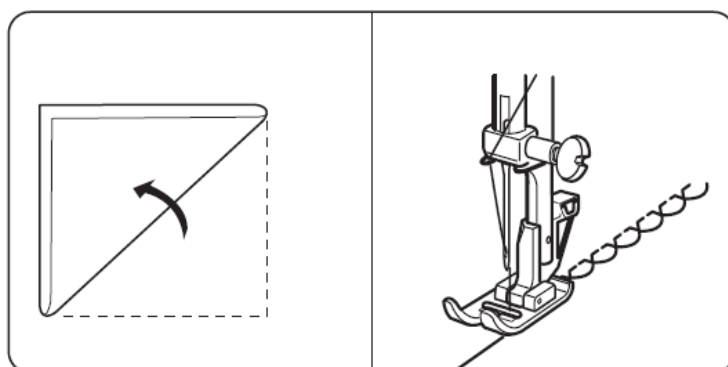
Розправте тканину правою стороною вгору.



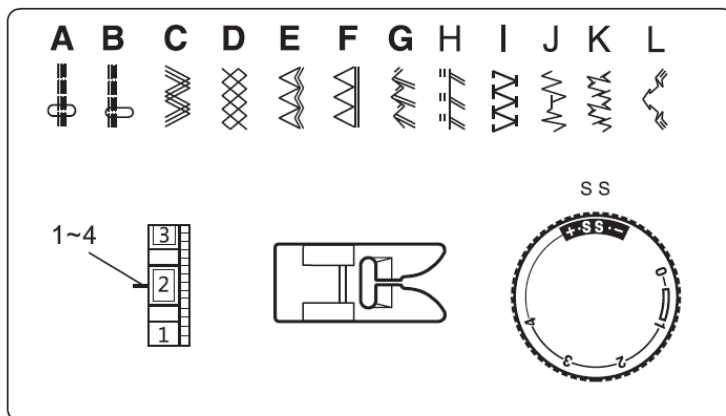
Стібок мушля



Покладіть зігнутий край уздовж вирізу лапки. Голка повинна з правого краю тканини утворювати витки.



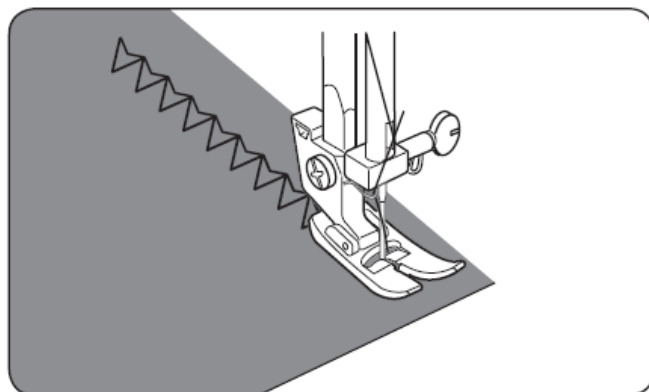
Стібки для еластичних тканин



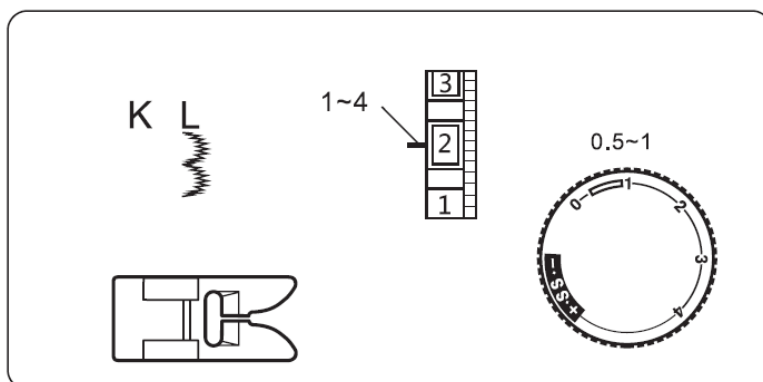
Коли при шитті на лицьовій та зворотній стороні йде нерівномірна подача швів, залежно від типу тканини, відкоригуйте баланс, повертаючи регулятор довжини стібка, як описано нижче:

Коли візерунки стиснуті, виправте це, повернувши диск у бік «+».

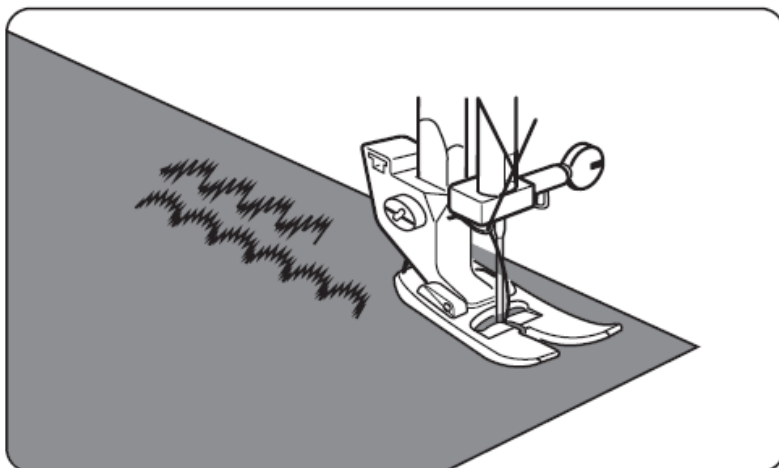
Коли візерунки витягнуті, виправте це, повернувши диск у бік «-».



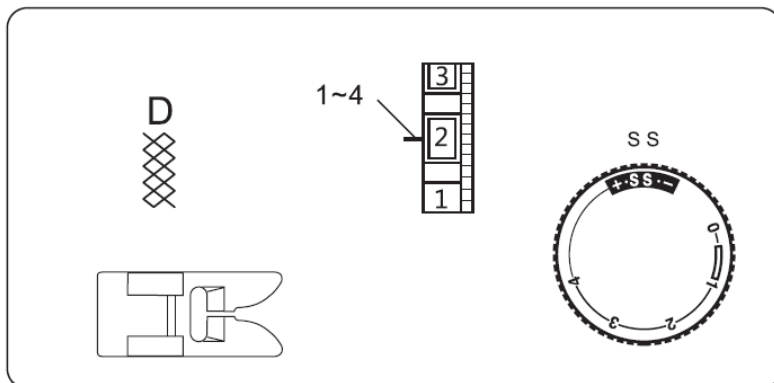
Декоративний атласний стібок



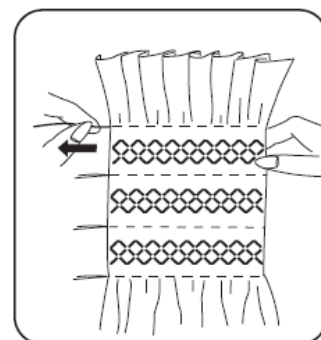
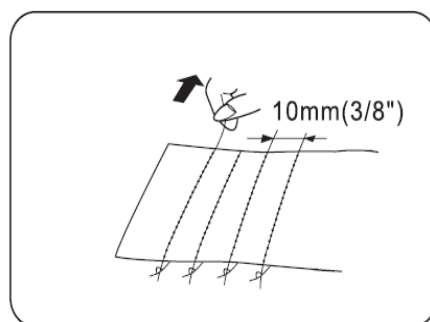
Прошийте ряд стібків і відрегулюйте натяг нитки так, щоб верхня нитка була на виворотній стороні тканини.
Щоб отримати найкращі результати, перевірте стібок на зразку тканини.



Стібок для створення дрібних зборок



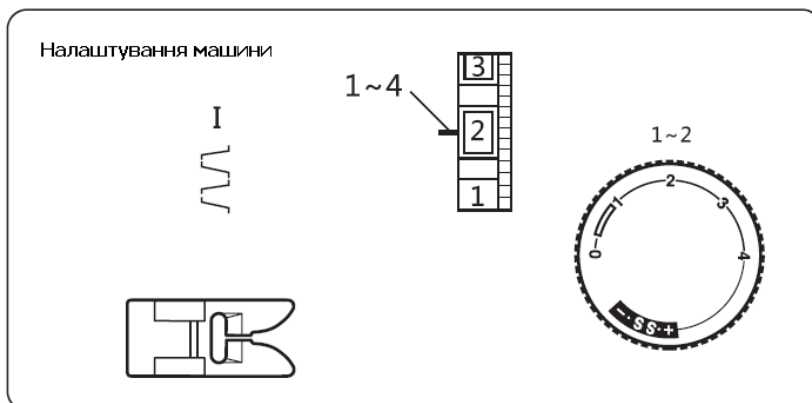
З довжиною стібка «4» шийте прямим швом, рядки на відстані $\frac{3}{8}$ одна від одної по всій ділянці, яку потрібно збирати.
Зав'яжіть нитки вздовж одного краю, потягніть нитки шпульки та рівномірно розподіліть складки. Закріпіть нитку на іншому кінці. Прошийте декоративний стібок між збиральними стібками. Витягніть збиральні шви.

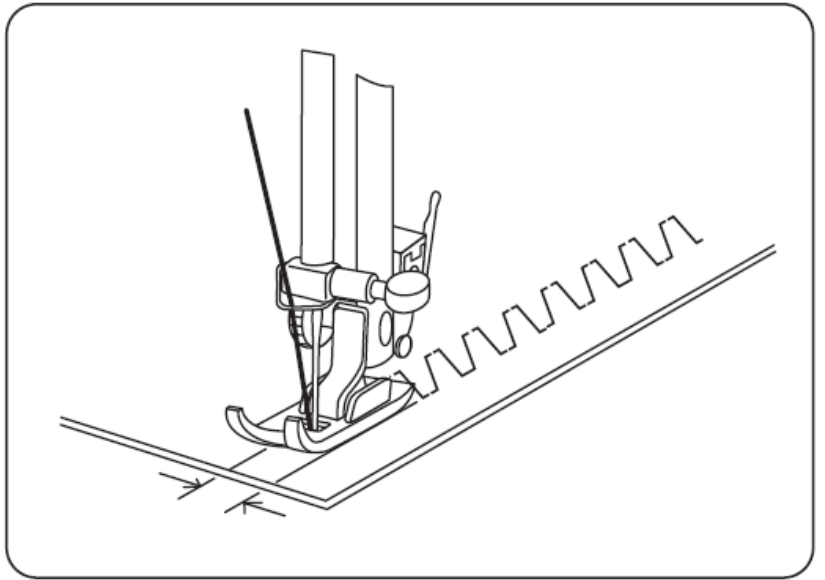


ПРИМІТКА: Послабте натяг верхньої нитки, щоб полегшити збір.

Коробчастий стібок

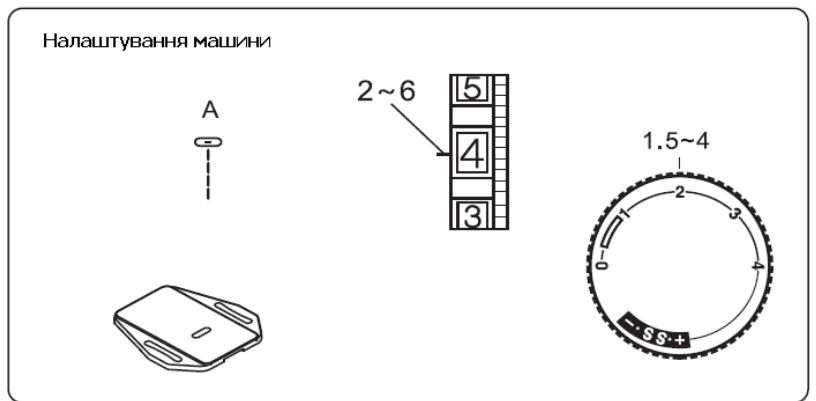
Використовуйте цей стібок для з'єднання важких тканин.
Перекрийте два необроблених края разом і використовуйте цей стібок для з'єднання.





Вільний шов

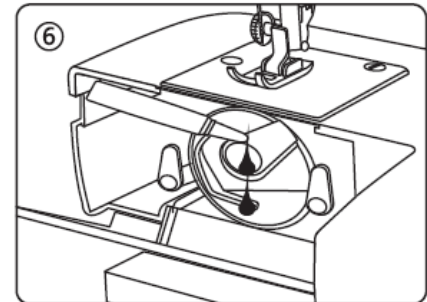
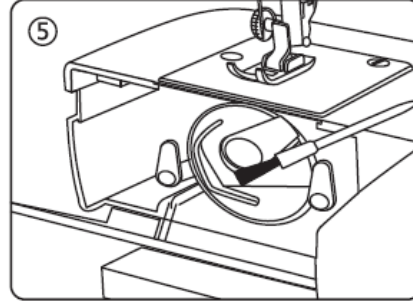
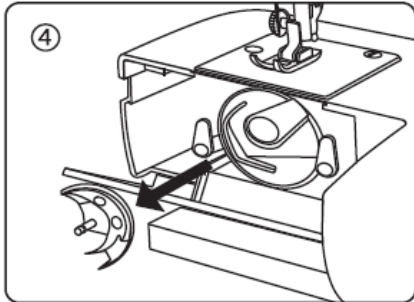
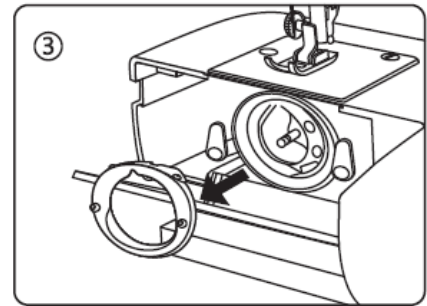
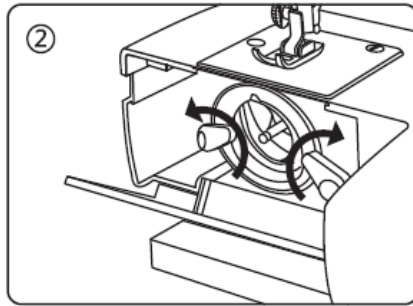
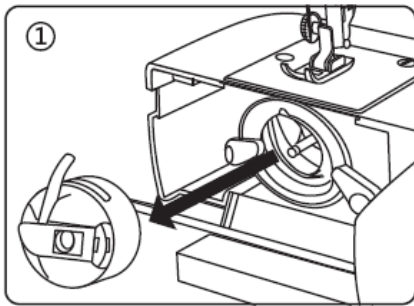
Може шити стібками вільного руху за власним стилем клієнта.



Примітка: зніміть притискну лапку та тримач лапки перед вільним шиттям.

Розбирання та складання човника

Розбирання човника та змащування човникового ходу



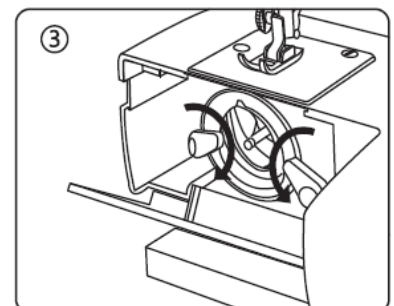
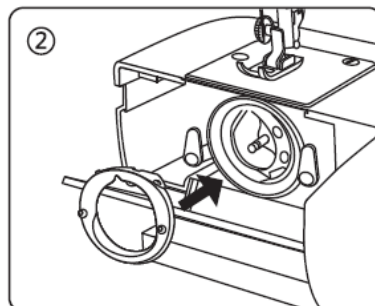
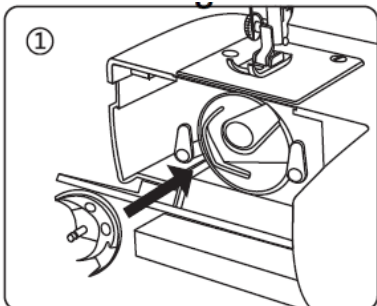
Підніміть голку в найвище положення та відкрийте кришку човника.

1. Відкрийте засувку шпульного ковпачка та вийміть його з машини.
2. Відкрийте тримачі кришки човника.
3. Зніміть кришку човника.
4. Зніміть човник.
5. Очистіть обійму човника щіткою та м'якою сухою тканиною.
6. Перед тим як збирати рейку човника, змастіть її декількома краплями високоякісної олії для швейних машин.

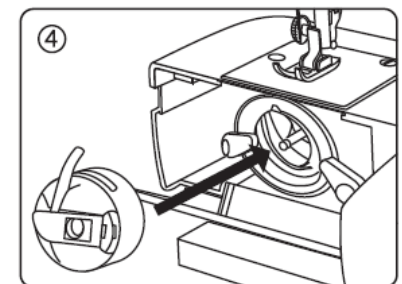
Примітка:

1. Використовуйте олію економно, оскільки надмірне змащування спричинить витікання на тканину.
2. Якщо машина не працює належним чином через деякий час простою, нанесіть декілька крапель гасу на точку змащення та швидко поверніть машину протягом хвилини.
3. Коли машина продовжує працювати 4-8 годин і чути ненормальний шум, нанесіть 2-3 краплі олії для швейної машини на місце змащення.

Складання човника



1. Візьміть човник за центральний штифт і обережно встановіть його назад у хід човника, утворюючи ідеальне коло з вращателем човника.
2. Прикріпіть кришку човника, переконавшись, що нижній штифт увійшов у виїмку.
3. Заблокуйте тримачі кришки човника, повернувши тримачі на місце.
4. Вставте шпульний ковпачок.

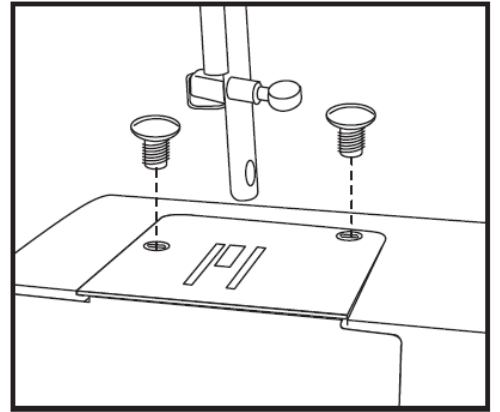


УВАГА!

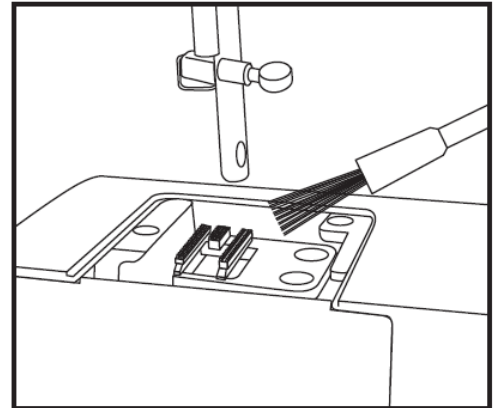
Обов'язково від'єднайте джерело живлення перед тим, як проводити роботи, описані вище.

Очищення зубців зубчастої рейки

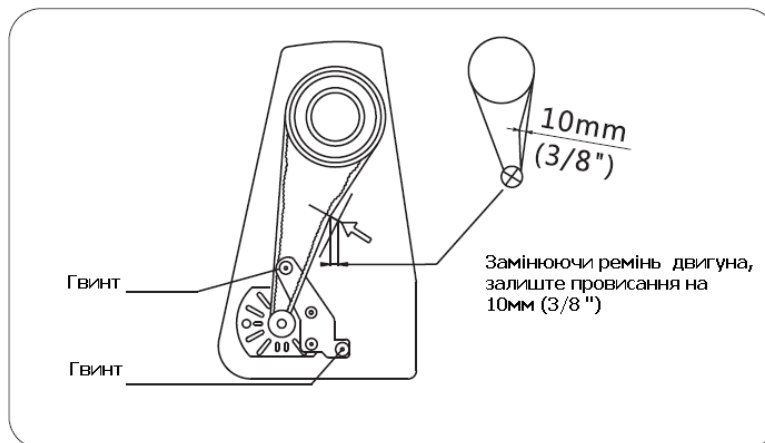
Зніміть голку та притисну лапку.
Зніміть установчі гвинти голкової пластини та зніміть голкову пластину.



За допомогою щітки очистіть зубці від пилу і ворсинок, що забиваються при роботі поштовхового механізму зубців.
Установіть голкову пластину.



Регулювання ременю натягу



Щоб відрегулювати натяг ременя, зніміть кришку ременя та послабте кріпильні гвинти приблизно на один оберт за допомогою викрутки. Це дозволить двигуну рухатися вниз або вгору. Потім міцно затягніть гвинт, перконавшись, що ремень має правильний натяг.

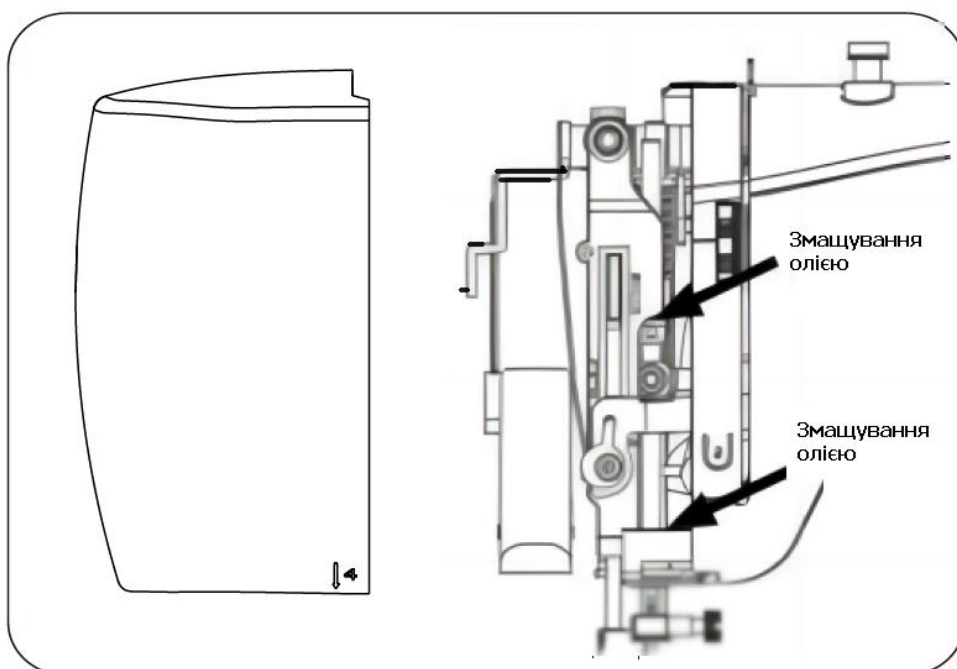
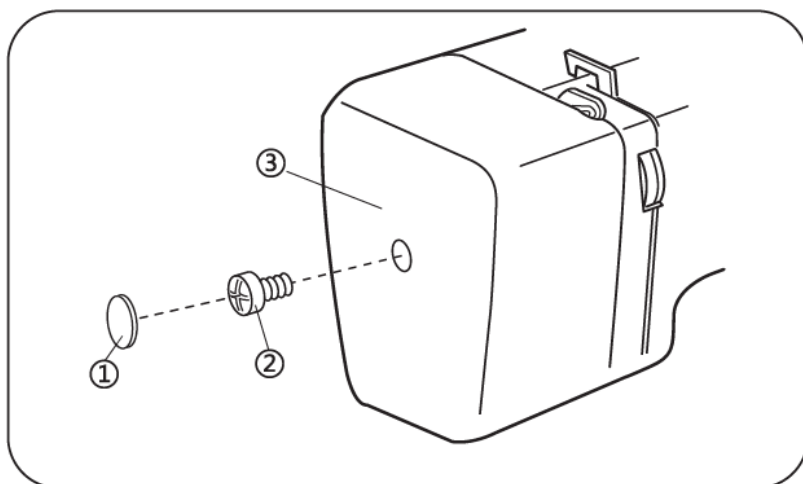
УВАГА: Не затягуйте ремінь надто туго.

Обов'язково від'єднайте джерело живлення машини перед тим, як розпочати ці роботи.

Змащування машини

- ① Кришка гвинта
- ② Гвинт лицьової кришки
- ③ Лицьова кришка

Зніміть лицьову кришку



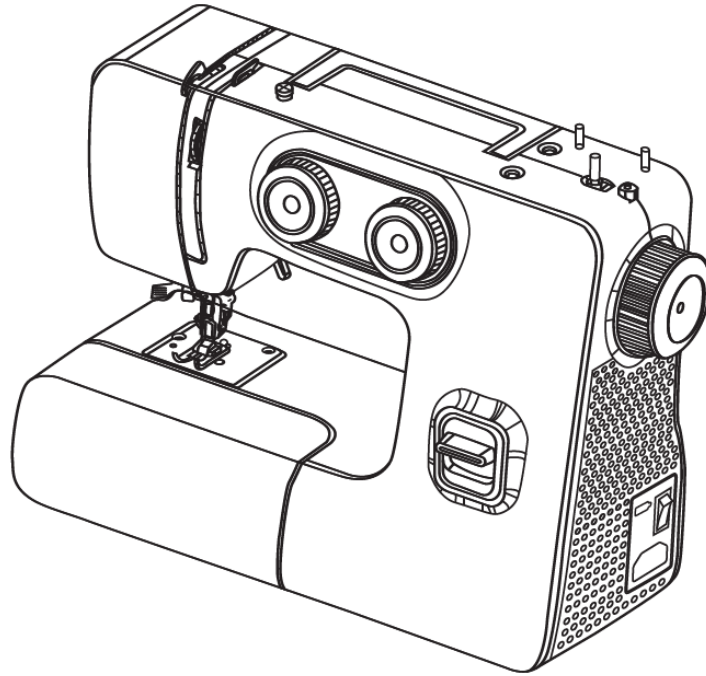
Нанесіть кілька крапель високоякісного масла для швейних машин у точки, позначених на малюнку стрілками . Для машини, яка використовується постійно, змащуйте 2-3 рази на рік.

Якщо машин не працює безперебійно через деякий час простою, нанесіть декілька крапельгасу на точку змащення та швидко поверніть машину протягом хвилини. Перед змащувнням протріть точки змащування м'якою тканиною.

УВАГА: Обов'язково від'єднайте джерело живлення машини перед тим, як розпочати ці роботи.

Несправність	Причини несправностей	Рішення проблеми
Верхня нитка рветься	<ol style="list-style-type: none"> 1. Неправильно заправлена верхня нитка. 2. Надмірно тугий верхній натяг 3. Тупа або зігнута голка 4. Неправильна фіксація голки 5. На початку шиття верхня та нижня нитки неправильно закріплені під притиском 6. Нитка не придатна для використання 	<ol style="list-style-type: none"> 1. Заново заправте верхню нитку 2. Відрегулюйте верхній натяг 3. Замініть голку 4. Правильна експлуатація
Рветься нитка шпульки	<ol style="list-style-type: none"> 1. Шпулькова нитка неправильно заправлена в шпульний ковпачок 2. Бавовняний пил зібрався на човнику 3. Котушка пошкоджена, вона не може плавно обертатися 	<ol style="list-style-type: none"> 1. Знову заправте шпулькову нитку. (Див. стор. 9) 2. Очистіть човник(Див. стор. 23) 3. Замініть шпульку(Див. стор. 6)
Ламається голка	<ol style="list-style-type: none"> 1. Неправильна фіксація голки 2. Тупа або зігнута голка 3. Гвинт затискача голки послаблений 4. Надмірний тугий верхній натяг 5. Занадто тонка голка 	<ol style="list-style-type: none"> 1. Знову встановіть голку(Див. стор. 10) 2. Замініть голку (Див. стор. 10) 3. Затягніть гвинт затискача голки 4. Відрегулюйте верхній натяг 5. Замініть відповідну голку (Див. стор. 10)
Пропуск стібків	<ol style="list-style-type: none"> 1. Неправильна фіксація голки 2. Тупа або зламана голка 3. Голка та (або) нитка непридатні для використання 4. Неправильна заправка верхньої нитки 5. Голка непридатна 	<ol style="list-style-type: none"> 1. Знову встановіть голку(Див. стор. 10) 2. Замініть голку (Див. стор. 10) 3. Замініть нитку (Див. стор. 7) <p>Голка та нитка повинні відповідати тканині, що шиється</p>
Зморщування швів	<ol style="list-style-type: none"> 1. Надмірний тугий верхній натяг 2. Неправильне заправлення верхньої нитки 3. Надмірно товста верхня нитка для обраної тканини 	<ol style="list-style-type: none"> 1. Відрегулюйте верхній натяг (Див. стор. 9) 2. Правильно заправте верхню нитку (Див. стор. 7) 3. Замініть нитку на відповідну (Див. стор. 10)
Нерівна подача	<ol style="list-style-type: none"> 1. Намотування нитки на зубці 2. Застрягання ниток 	<ol style="list-style-type: none"> 1. Очистіть зубці зубчастої рейки (Див. стор. 24)
Не працює машина	<ol style="list-style-type: none"> 1. Вилка живлення не вставлена. 2. Намотування ниток на човниковому колі 3. Не підключене 	<ol style="list-style-type: none"> 1. Перевірте роз'єм живлення (Див. стор. 3). 2. Натисніть на вал пристрою намотування шпульки у вихідне положення (Див. стор. 5)
Заплутування нитки	<ol style="list-style-type: none"> 1. Під час шиття підйомник лапки не опускається вниз 2. Неправильна верхня нитка 3. Неправильне заправлення шпульки 	<ol style="list-style-type: none"> 1. Опустіть підйомник притискної лапки (Див. стор. 4) 2. Знову заправте верхню нитку (Див. стор. 7) 3. Повторне заправлення шпулькової нитки (Див. стор. 9)

ROLD Q36



BEDIENUNGSANLEITUNG

WICHTIGE SICHERHEITSANWEISUNGEN

Bei der Verwendung eines Elektrogeräts sollten stets grundlegende Sicherheitsvorkehrungen beachtet werden, darunter: Lesen Sie alle Anweisungen, bevor Sie diese Haushaltsnämaschine verwenden. Bewahren Sie die Anleitung an einem geeigneten Ort in der Nähe der Maschine auf. Geben Sie diese unbedingt weiter, wenn das Nähmaschine an einen Dritten weitergegeben wird. Lassen Sie die Nähmaschine niemals unbeaufsichtigt, wenn sie an das Stromnetz angeschlossen ist. Trennen Sie immer sofort nach dem Gebrauch vom Stromnetz, bevor Sie sie reinigen, die Abdeckung abnehmen, Fetten oder andere in der Bedienungsanleitung beschriebene Einstellungen vornehmen.

WARNUNG – Um das Risiko von Verbrennungen, Feuer, Stromschlägen oder Verletzungen zu verringern:

1. Benutzen Sie die Maschine nicht als Spielzeug. Wenn diese Nähmaschine in der Nähe von Kindern verwendet wird, ist besondere Vorsicht geboten.
2. Dieses Gerät kann von Kindern ab 8 Jahren und Personen mit eingeschränkten körperlichen, sensorischen oder geistigen Fähigkeiten oder mangelnder Erfahrung und Wissen verwendet werden, wenn sie beaufsichtigt oder in die sichere Verwendung des Geräts und die Sicherheitsvorkehrungen eingewiesen wurden. Kinder sollten nicht mit dem Gerät spielen. Reinigung und Wartung sollten nicht von Kindern ohne Aufsicht durchgeführt werden.
3. Benutzen Sie diese Nähmaschine nur für den vorgesehenen Zweck, wie in dieser Anleitung beschrieben. Verwenden Sie nur vom Hersteller empfohlene Aufsätze, wie in dieser Anleitung angegeben.
4. Benutzen Sie diese Nähmaschine niemals, wenn das Kabel oder der Stecker beschädigt ist, wenn sie nicht richtig funktioniert, wenn sie heruntergefallen ist, beschädigt wurde oder in Wasser getaucht wurde. Bringen Sie die Nähmaschine zur Inspektion, Reparatur oder elektrischen oder mechanischen Einstellung zum nächstgelegenen autorisierten Händler oder Servicecenter.
5. Betreiben Sie die Nähmaschine niemals, wenn die Belüftungsöffnungen blockiert sind. Halten Sie die Belüftungsöffnungen offen und halten Sie die Nähmaschine und den Fußanlasser frei von Flusen, Staub und losem Stoff.
6. Werfen oder stecken Sie niemals Gegenstände in die Öffnungen.
7. Nicht im Freien verwenden.
8. Arbeiten Sie nicht dort, wo Aerosole verwendet werden oder Sauerstoff zugeführt wird.
9. Um die Verbindung zu trennen, drehen Sie den Schalter auf die Position „O“ (Aus) und ziehen Sie dann den Stecker aus der Steckdose.
10. Ziehen Sie den Stecker nicht durch Ziehen am Kabel heraus. Fassen Sie zum Trennen den Stecker an, nicht das Kabel.
11. Halten Sie Ihre Finger von allen beweglichen Teilen fern. Im Umgang mit der Nähmaschine ist besondere Vorsicht geboten.
12. Nähen Sie niemals mit einer beschädigten Stichplatte, da dies zum Bruch der Nadel führen kann.
13. Verwenden Sie keine gebogenen Nadeln.
14. Ziehen oder schieben Sie den Stoff beim Nähen nicht. Dadurch kann die Nadel abgelenkt werden und brechen.
15. Schalten Sie die Nähmaschine aus („O“), wenn Sie Einstellungen im Nadelbereich vornehmen, z. B. das Einfädeln der Nadel, das Wechseln der Nadel, das Einfädeln der Spule oder das Wechseln des Nähfußes usw.
16. Trennen Sie die Nähmaschine immer vom Stromnetz, wenn Sie Abdeckungen abnehmen, Fette einfetten oder andere Einstellungen oder Benutzerwartungen vornehmen, wie in der Bedienungsanleitung beschrieben.
17. Beachten Sie Folgendes, um Verletzungen zu vermeiden:
 - Schalten Sie das Gerät aus oder trennen Sie es vom Stromnetz, wenn Sie es unbeaufsichtigt lassen;
 - Trennen Sie das Gerät vom Netz, bevor Sie Wartungsarbeiten durchführen oder Lampen austauschen.

WARNUNG - Bewegliche Teile - Um das Verletzungsrisiko zu verringern, schalten Sie das Gerät vor Wartungsarbeiten aus. Schließen Sie die Abdeckung, bevor Sie die Maschine in Betrieb nehmen.

Bewahren Sie diese Anleitung auf

Dieses Produkt ist für den Heimgebrauch bestimmt.

Dieses Gerät entspricht der EWG-Richtlinie 2004/108/EG zur elektromagnetischen Verträglichkeit.



Bitte beachten Sie, dass dieses Produkt bei der Entsorgung gemäß den nationalen Elektro-/Elektronikvorschriften sicher recycelt werden muss. Im Zweifelsfall wenden Sie sich zur Klärung an Ihren Händler.

INHALTSVERZEICHNIS

1. LERNEN SIE DIE NÄHMASCHINE KENNENLERNEN

Die Hauptteile der Maschine	4
Zubehör	5
Maschineneinstellungen	5
Anschließen und Trennen des Netzkabels/Fußschalters	5
Netz-/Lichtschalter	5
Übergang zum bequemen Nähen	6
Nähfußheber	6
Rückwärtsnähhebel	6
Platte zum Sticken	6
Nahtführungslinie	7
Einstellen der Spulen	7
Aufspulen der Spule	7
Entfernen oder Ersetzen der Spulenkapsel	8
Einfädeln der Spulenkapsel	8
Nähfuß austauschen	8
Anbringen einer Führungsnaht (optional).....	8
Den Faden in die Maschine füllen	9
Doppelte Nadel	9
Verwendung eines automatischen Einfädlers	10
Unterfaden spannen	11
Die Spannung des Oberfadens ausgleichen	11
Diagramm von Nadel, Faden und Stoff	12
Nadel wechseln	12
Bildauswahlrad	13
Auswählen von Stretchstich Mustern	13
Stichlänge Scheibe	13
Nützliche Nähtipps	14

2. GRUNDSTICHE

Geradstich	15
Zickzackstich	16
Overlockstich	16
Beschneidungsstich	16
Trikotage	17
Dreifachsteg	17
Knöpfe annähen	18
Verarbeitung des Knopflochstichs	19
Reißverschluss	20
Geheime Naht	21

3. DEKORATIVE STICHE

Muschelstich	22
Stiche für elastische Stoffe	22
Dekorativer Plattstich	23
Kräuselstich	23
Kastenstich	24
Freihandstich	24

4. MASCHINENPFLEGE

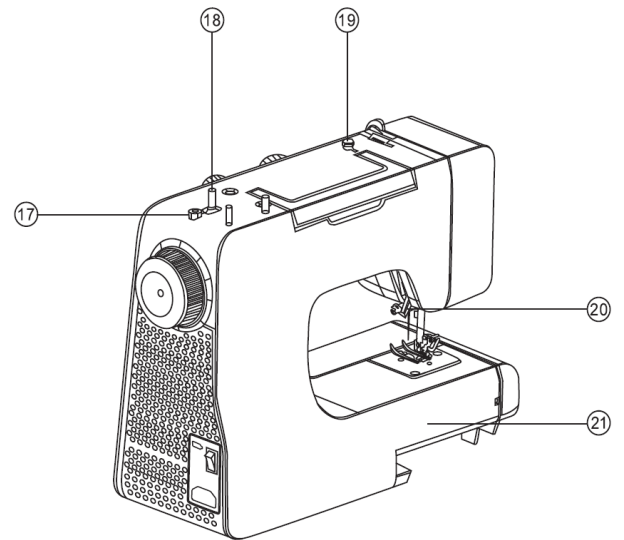
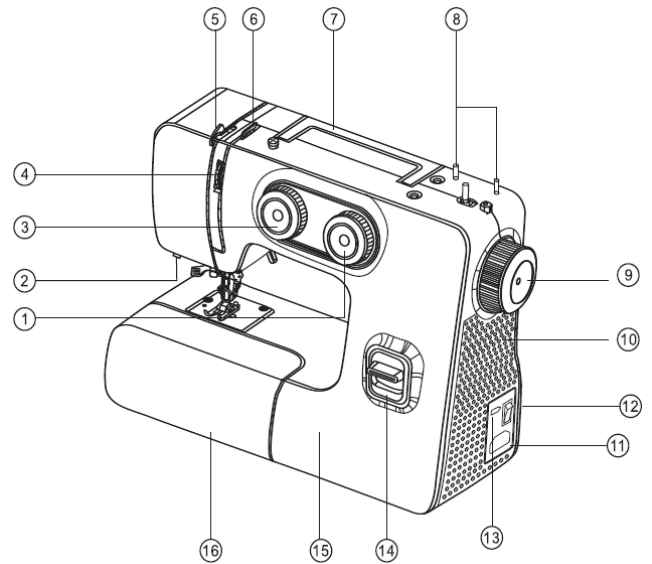
Demontage und Montage des Greifer	25
Zahnstange putzen	26
Spanngurt einstellen	26
Maschinenschmierung	27

5. FEHLERBEHEBUNG

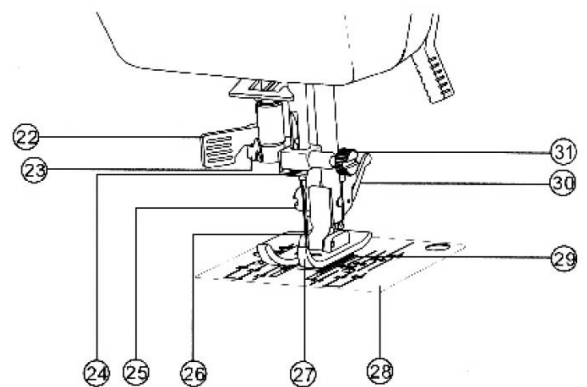
28

Die Hauptteile der Maschine

- 1 Stichlänge Regler
- 2 Fadenschneider
- 3 Bildauswahlräder
- 4 Fadenspannungsregler
- 5 Fadenhebel
- 6 Fadenführer
- 7 Tragegriff
- 8 Spulenwickelspindel
- 9 Schwungrad
- 10 Riemenabdeckung
- 11 Geräteeingabe
- 12 Stromschalter
- 13 Steckdose
- 14 Rückwärtsstichhebel
- 15 Vorderseite
- 16 Anschlagetisch (Box für Zubehör)
- 17 Spulenstopper
- 18 Spulenwicklerhalter
- 19 Fadenführung der Spulen Wickelvorrichtung
- 20 Nähfußheber
- 21 Rückseite
- 22 Automatisches Einfädeln
- 23 Nadeleinfädler



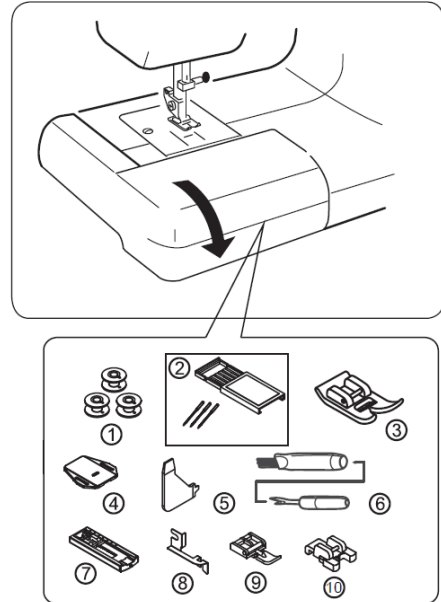
- 24 Fadenführungs-Stichplatte
- 25 Nadel
- 26 Nähfuß Schraube
- 27 Nähfuß
- 28 Stichplatte
- 29 Zahnstange
- 30 Nähfußhalter



Zubehör

1. Spulen (3 Stk.)
2. Nadeln (3 Stk.)
3. Rutschfester Nähfuß
4. Stickrahmen
5. Multifunktions Schraubendreher
6. Nahttrenner mit Bürste
7. Knopflochfuß
8. Nähfuß führen
9. Reißverschlussfuß
10. Knopfannähfuß

Der mit Ihrer Nähmaschine gelieferte Fuß wird Zickzackfuß genannt und wird für die meisten Ihrer Näharbeiten verwendet.



Anschließen und Trennen des Netzkabels/Fußschalters

Stellen Sie sicher, dass die Nähmaschine ausgeschaltet ist (der Netzschalter steht auf „O“) und stecken Sie dann den Netzstecker in die Steckdose der Maschine.

Die Nähgeschwindigkeit kann über das Fußpedal verändert werden. Je stärker Sie das Steuerpedal betätigen, desto schneller arbeitet die Maschine.

NOTIZ:

Wenn der Fußanlasser nicht angeschlossen ist, funktioniert die Maschine nicht.

WARNUNG:

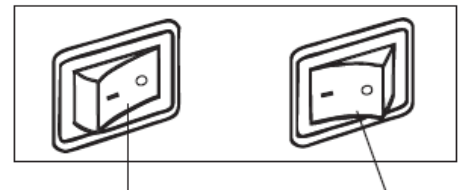
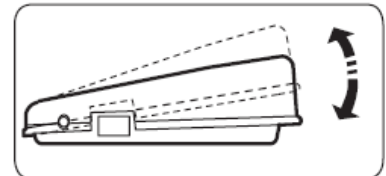
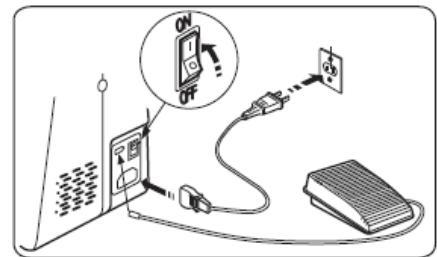
Trennen Sie die Maschine immer von der Stromquelle, Ziehen Sie den Stecker aus der Steckdose.

Netz-/Lichtschalter

Ihre Maschine funktioniert erst, wenn der Netz-/Lichtschalter eingeschaltet ist. Derselbe Schalter steuert sowohl die Strom- als auch die Lichtfunktionen.

WARNUNG:

Bei Wartungsarbeiten an der Maschine, Nadelwechsel usw. sollte die Maschine vom Stromnetz getrennt werden.

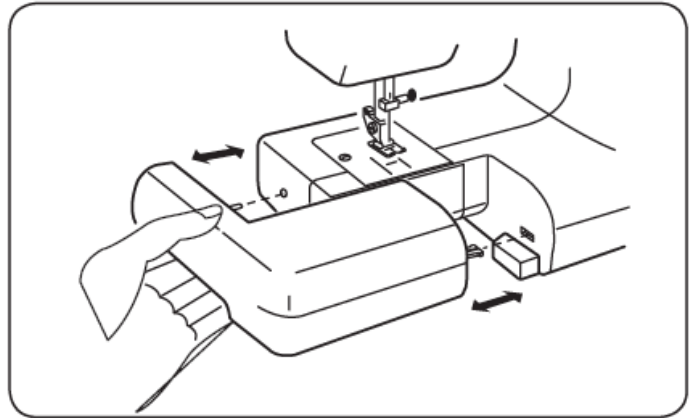


Übergang zum bequemen Nähen

Ihre Maschine kann entweder als normale Plattform oder als praktisches Modell für die Bearbeitung komplexer Elemente beim Nähen von Produkten verwendet werden. Im eingebauten Zustand bietet der ausziehbare Tisch eine große Arbeitsfläche wie das Standardmodell.

Um das Verlängerungskabel zu entfernen, halten Sie es mit beiden Händen fest und ziehen Sie es wie abgebildet nach links. Um die Verlängerung wieder einzusetzen, schieben Sie sie nach rechts, bis sie einrastet.

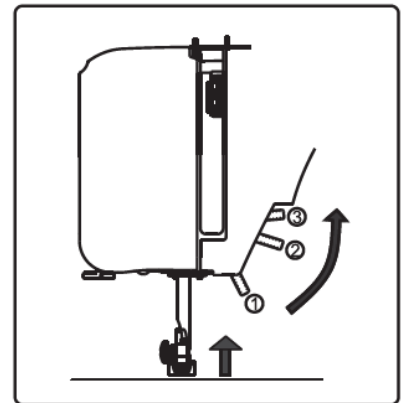
Nach dem Entfernen der Verlängerung verwandelt sich die Maschine in ein praktisches Modell mit Möglichkeiten zum Nähen von Kinderkleidung, zum Veredeln von Manschetten, Hosenbeinen und zum Veredeln von Produkten an schwer zugänglichen Stellen.



Nähfußheber

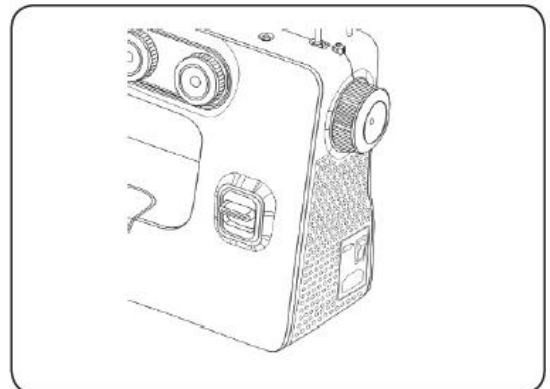
Der Nähfuß hat drei Positionen.

1. Senken Sie den Nähfuß zum Nähen.
2. Heben Sie den Heber in die mittlere Position, um Stoff einzulegen oder zu entfernen.
3. Stellen Sie ihn auf die höchste Position, um den Nähfuß zu wechseln oder schweren Stoff zu entfernen.



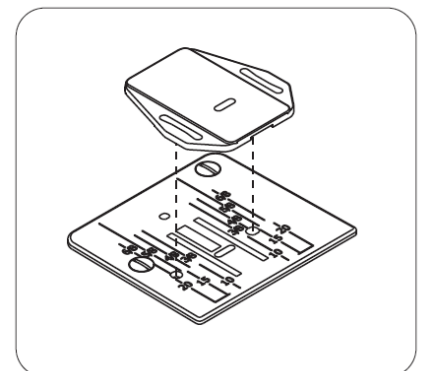
Rückwärtsnähhebel

Während Sie diese Taste während des Nähens drücken, transportiert die Maschine den Stoff zurück.



Platte zum Sticken

Beim Freinähen oder Knopfnähen stellen Sie die Stickplatte wie in der Abbildung gezeigt ein.

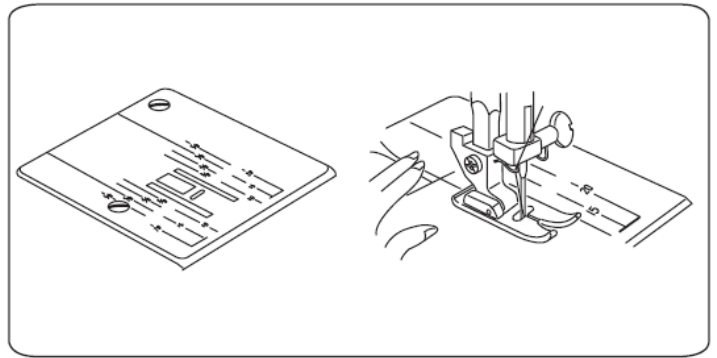


Nahtführungslinie

Die Zahlen auf der Stichplatte geben den Abstand zwischen der Mittelposition der Nadel und der Indexlinie an.

Die Zahlen auf der Vorderseite sind in Millimetern angegeben.

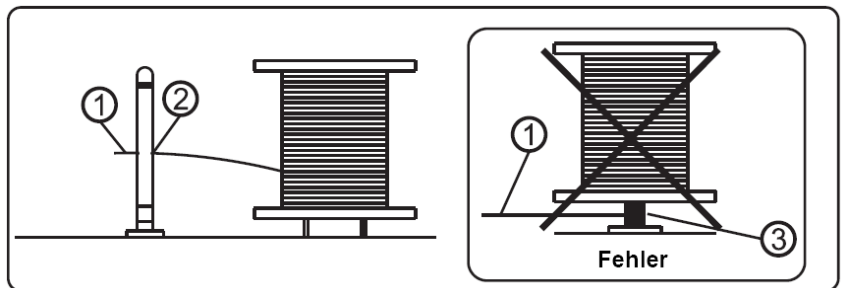
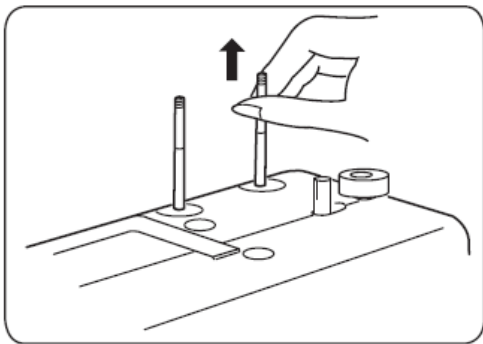
Die Zahlen auf der Rückseite sind in Zoll angegeben.



Einstellen der Spulen

Die Stifte dienen dazu, die Garnrolle zu halten, um den Faden in die Maschine einzuführen.

Zur Verwendung den Garnrollenstift nach oben ziehen und zum Verstauen drücken.



① Oberfaden ② Loch ③ Aufspulen des Fadens auf dem Stift

NOTIZ:

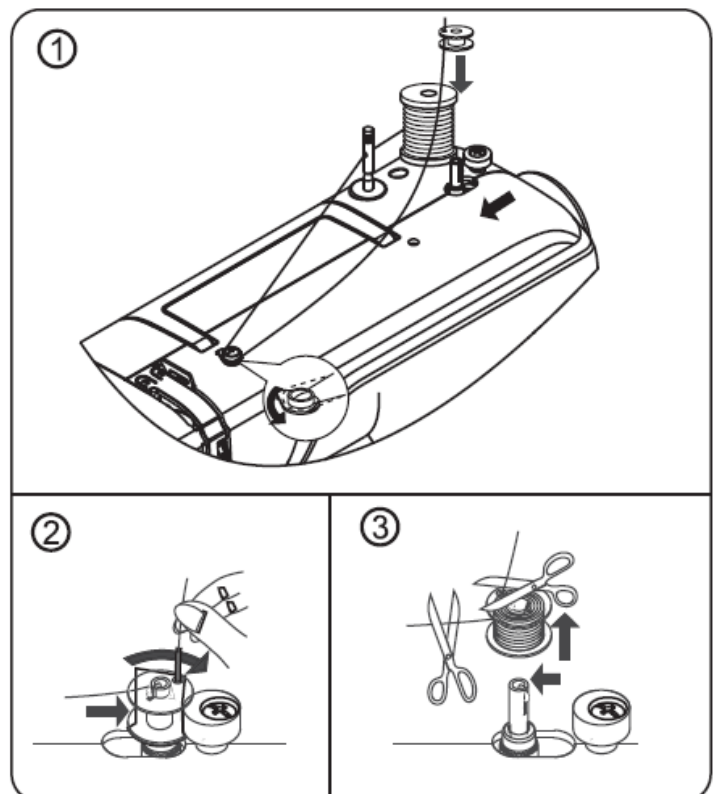
Wenn Sie Faden verwenden, der dazu neigt, sich um den Garnrollenstift zu verwickeln, ziehen Sie den Faden durch das Stiftloch. Wie im Bild gezeigt. Das Loch sollte zur Garnrolle zeigen.

Aufspulen der Spule

1. Installieren Sie die Spule mit dem Faden auf dem Stift – dem Spulhalter. Ziehen Sie den Faden von der Spule durch das Loch im Stift und führen Sie ihn durch die Fadenführung, wie im Bild gezeigt. Ziehen Sie das Fadenende wie abgebildet durch das Spulenloch.

2. Bewegen Sie den breiteren Spulenstift ganz nach links. Setzen Sie die Spule so auf den breiteren Garnrollenstift, dass das Ende oben aus der Spule herausragt. Schieben Sie die Spulervelle nach rechts, bis sie einrastet. Halten Sie das Fadenende fest.

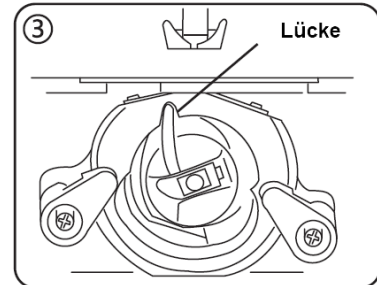
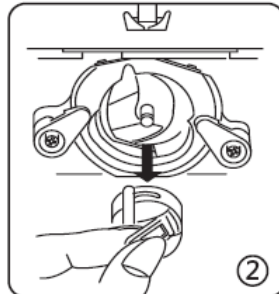
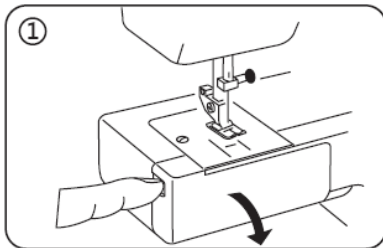
3. Schalten Sie die Nähmaschine ein. Die Maschine stoppt automatisch, wenn die Spule vollständig mit Faden gefüllt ist. Nachdem Sie das Aufwickeln gestoppt haben, bewegen Sie die Spule nach links. Die Maschine wechselt in den Nähmodus, dh sie stoppt den Leerlauf. Schneiden Sie den Faden ab und entfernen Sie die Spule vom Stift.



Entfernen oder Ersetzen der Spulenkapsel

1. Entfernen Sie den Verlängerungstisch, heben Sie die Nadel durch Drehen des Schwungrads an und öffnen Sie die Schiffchenabdeckung.
2. Entfernen Sie die Spulenkapsel, indem Sie sie am Riegel festhalten.
3. Bei der Montage der Spulenkapsel muss der Halter am Gehäuse in den Greifer-Gleitspalt passen.

WARNUNG: Trennen Sie unbedingt die Stromquelle, bevor Sie diesen Vorgang ausführen.

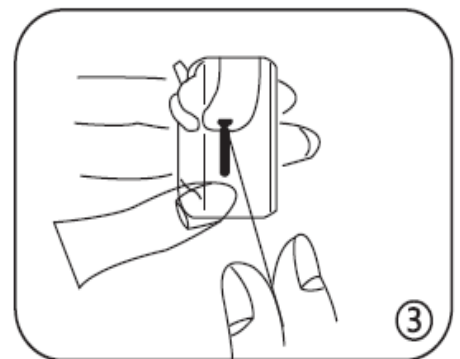


Einfädeln der Spulenkapsel

1. Setzen Sie die Spule in die Spulenkapsel ein. Achten Sie darauf, dass sich der Faden in Pfeilrichtung abwickelt.
2. Führen Sie den Faden durch die Rille in der Spulenkapsel.
3. Ziehen Sie den Faden unter der Spannungsfeder hindurch und in die Transportöse.

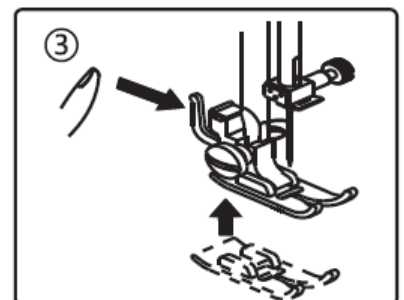
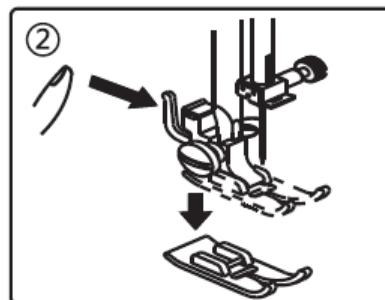
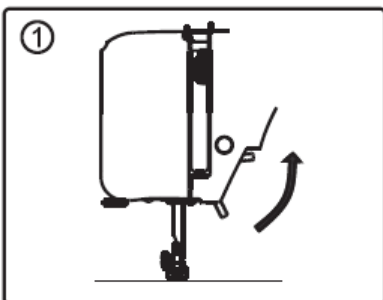
NOTIZ:

Lassen Sie etwa 10 cm (4 Zoll) Faden aus der Spulenkapsel hängen. Wenn Sie den Faden ziehen, sollte sich die Spule im Uhrzeigersinn drehen.



Nähfuß austauschen

1. Drehen Sie das Handrad in Ihre Richtung, um die Nadel in die höchste Position zu bringen. Heben Sie den Nähfuß an.
2. Drücken Sie den Hebel auf der Rückseite des Nähfußhalters. Der Nähfuß wird abgesenkt.
3. Positionieren Sie den Nähfuß so, dass der Stift am Nähfuß direkt unter der Nut des Halters liegt. Senken Sie den Nähfußhalter ab, um den Nähfuß zu arretieren.

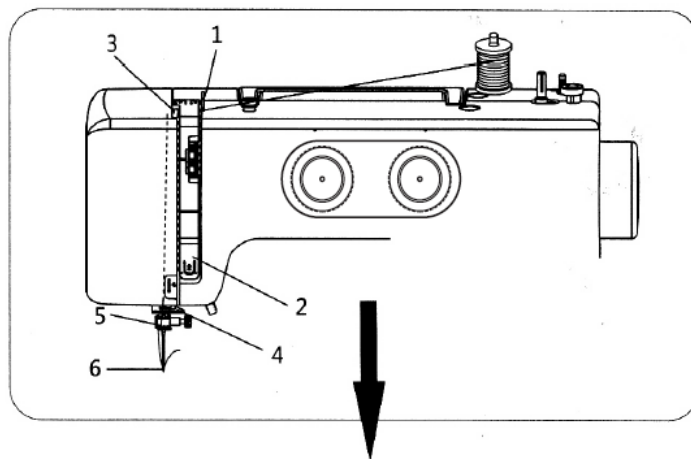


Anbringen einer Führungsnaht (optional)

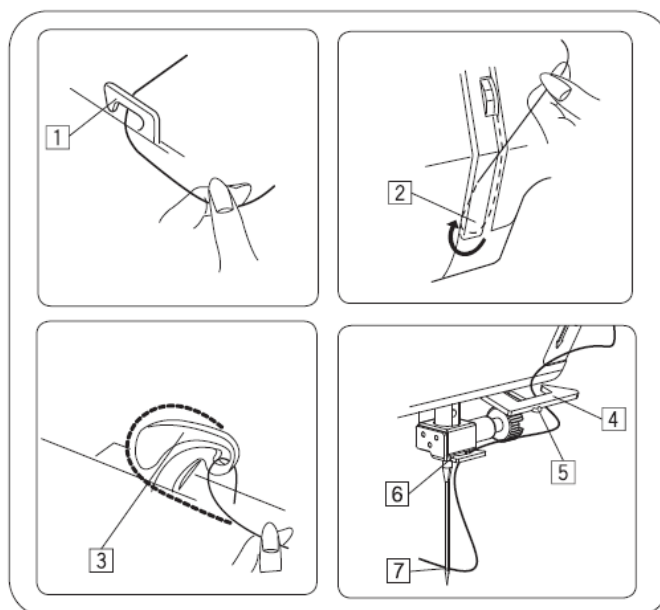
Befestigen Sie die Nahtführung wie abgebildet am Schlitz. Passen Sie Säume, Falten usw. nach Bedarf an.

Den Faden in die Maschine füllen

Heben Sie den Griffhebel in die höchste Position und drehen Sie das Schwungrad in Ihre Richtung. Heben Sie Ihren Nähfuß an. Platzieren Sie die Spule wie im Bild gezeigt auf dem Halter, wobei der Faden an der Rückseite der Spule herauskommt.



1. Ziehen Sie den Faden mit beiden Händen durch die Fadenführung.
2. Ziehen Sie den Faden in den Spannungsbereich und um den Steuerfederhalter herum.
3. Ziehen Sie den Faden kräftig nach oben und durch den Fadenhebel nach rechts und links.
4. Ziehen Sie dann den Faden nach unten und schieben Sie ihn in die untere Fadenführung.
5. Blockieren Sie den Faden nicht in der Doppelnadelfeder.
6. Ziehen Sie den Faden nach unten und schieben Sie ihn in die Fadenführungsschiene der Nadel.
7. Ziehen Sie den Faden von vorne nach hinten durch das Nadelöhr.

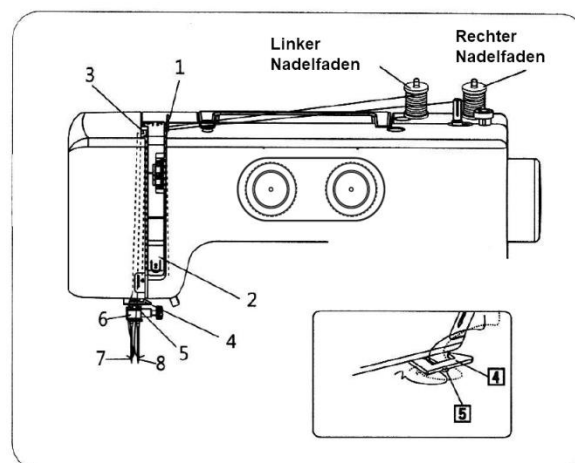


NOTIZ: Schneiden Sie das Fadenende mit einer scharfen Schere ab, um das Einfädeln in die Nadel zu erleichtern.

Doppelte Nadel

So fädeln Sie eine Doppelnadel ein:

1. Verwenden Sie die Spule, um die linke Nadel entsprechend der Methode zum Einfädeln der einzelnen Nadel von Schritt 1 bis Schritt 4 einzufädeln, und befestigen Sie dann den Faden an der Feder der doppelten Nadel, wie Punkt 5 in der Abbildung rechts. Zum Schluss ziehen Sie den Faden von vorne nach hinten durch das linke Nadelöhr.
2. Fädeln Sie die rechte Nadel entsprechend der Methode zum Einfädeln einer einzelnen Nadel in den Schritten eins bis sieben ein.



NOTIZ:

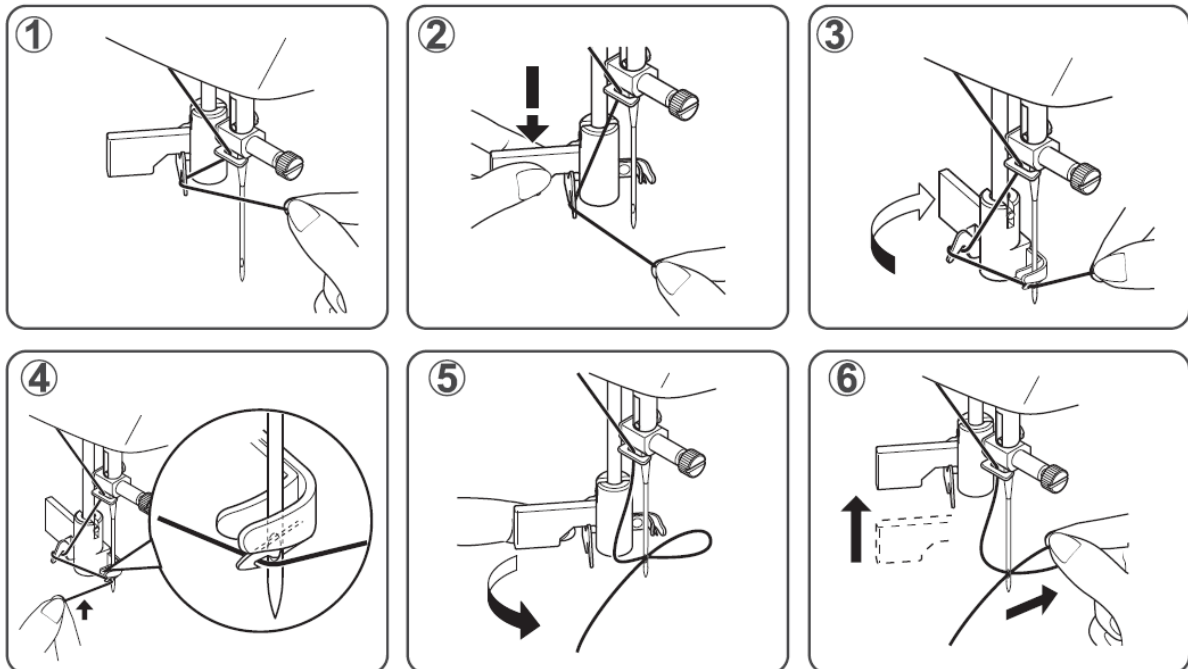
Stellen Sie sicher, dass Sie zuerst die linke Nadel und dann die rechte Nadel einfädeln.

Verwendung eines automatischen Einfädlers

Heben Sie die Nadel in die höchste Position an, indem Sie das Handrad in Ihre Richtung drehen und senken Sie den Nähfuß.

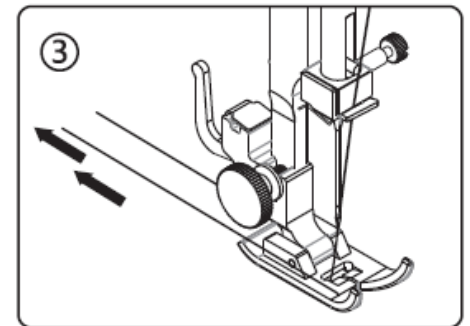
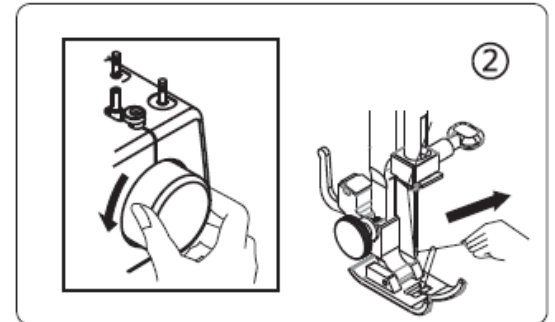
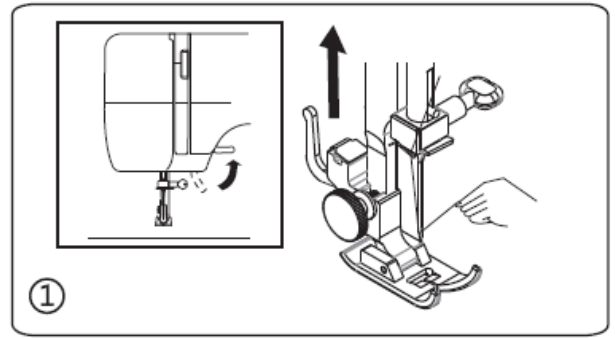
1. Befestigen Sie den Faden wie im Bild gezeigt an der Fadenführung.
2. Ziehen Sie den Hebel nach unten, während Sie das Fadenende festhalten.
3. Bringen Sie den Hebel zurück zur Rückseite der Maschine.
4. Führen Sie den Faden mit dem Haken bis zum Ende und ziehen Sie den Faden nach oben.
5. Drehen Sie den Hebel und der Faden wird automatisch in die Nadel eingefädelt.
6. Lassen Sie den Hebel los und ziehen Sie den Faden von sich weg.

WARNUNG: Trennen Sie bei diesem Vorgang die Maschine vom Stromnetz

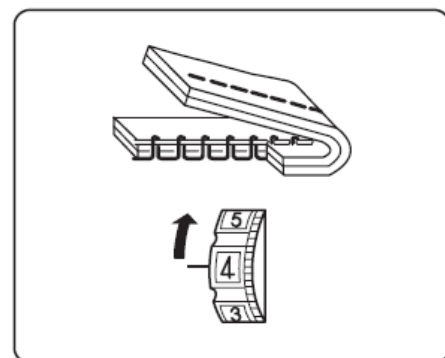
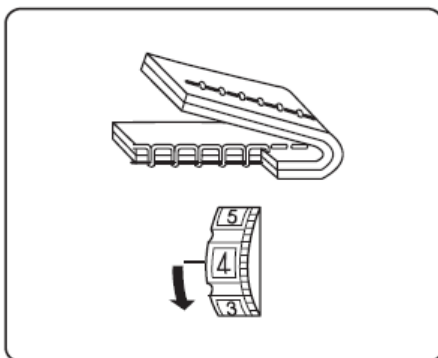
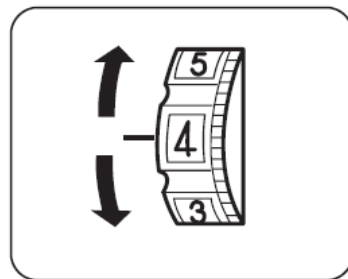
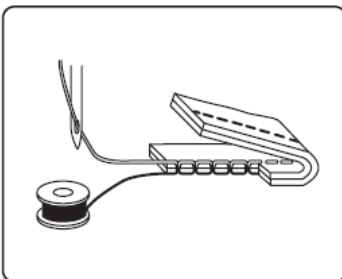


Unterfaden spannen

- ① Heben Sie den Nähfuß an und halten Sie den Nadelfaden leicht mit der linken Hand fest.
- ② Drehen Sie mit der rechten Hand das Handrad langsam in Ihre Richtung, bis die Nadel nach unten fällt, und drehen Sie das Handrad weiter, bis sich der Spannhebel in der höchsten Position befindet. Ziehen Sie den Nadelfaden leicht heraus, sodass eine Schlaufe aus Unterfaden entsteht.
- ③ Ziehen Sie beide Fäden 15 cm (6 Zoll) nach hinten und unter den Nähfuß.



Gleichen Sie die Spannung des Oberfadens aus



Nadel-, Faden- und Stoffauswahltabelle

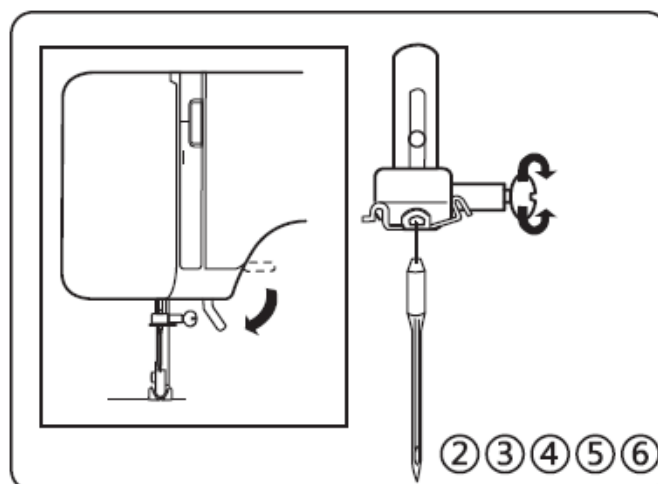
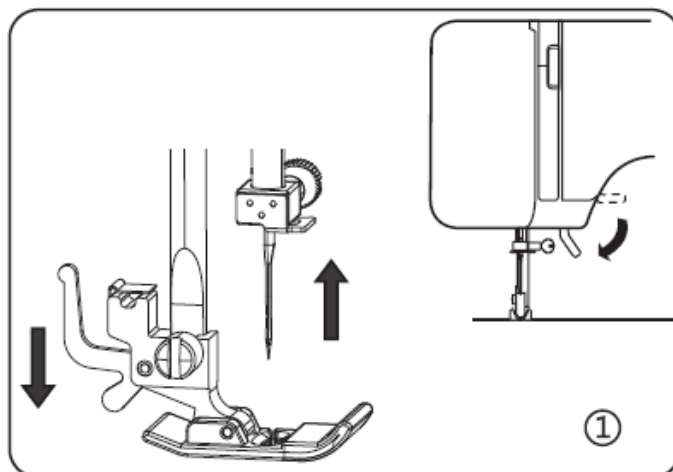
Um das Produkt zu nähen, müssen Sie Fäden und Nadeln für Ihre Stoffart auswählen.

Die folgende Tabelle ist eine praktische Anleitung zur Auswahl von Nadel und Faden. Lesen Sie es immer vor einem neuen Nähprojekt. Achten Sie darauf, für die Spule die gleiche Fadenstärke und -art wie für den Oberfaden zu verwenden.

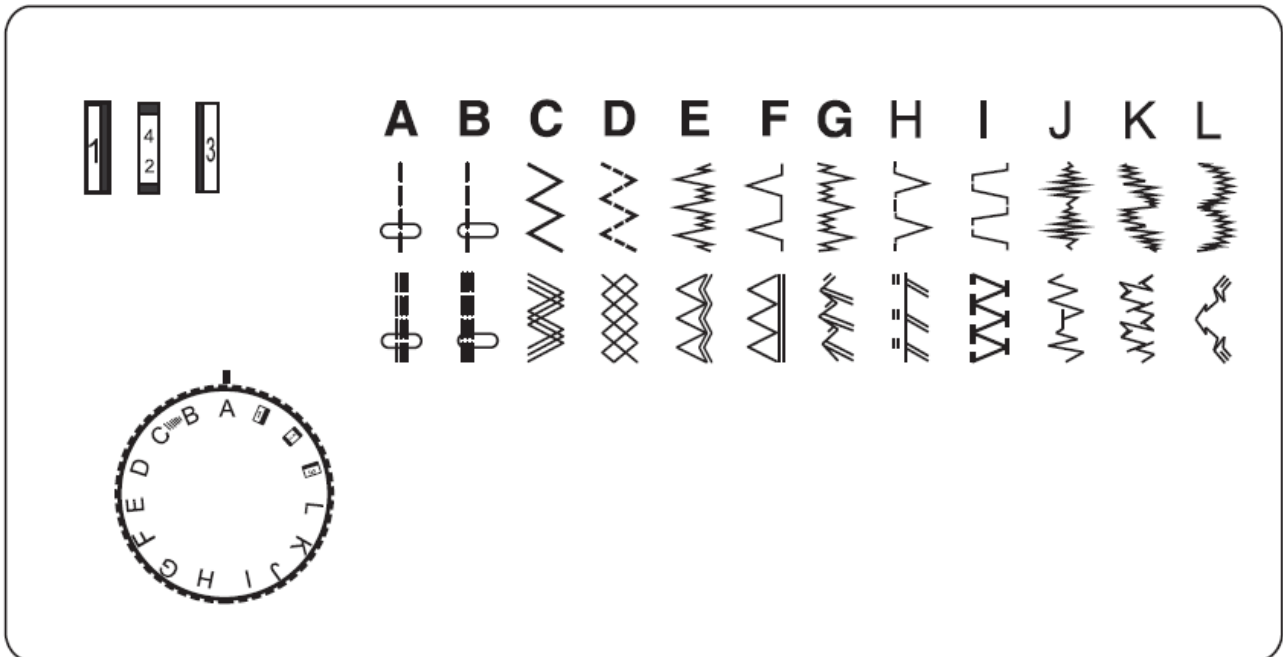
Gewebeart	Stoff	Faden	Nadelstärke
Leichter	Krepp, Schleier, Batist, Organza, Georgette, Trikot	Feine Seide, feine Baumwolle, feine Synthetik, feines Baumwollpolyester	9 – 11
Mittlerer	Leinen, Baumwolle, Doppelstrick, Perkal, Twill	50 Seide, 50-80 Baumwolle, 50-60 Synthetikgewebe, 50-60	11 – 14
Schwerer	Jeans, Tweed, Gabardine, Freizeitstoff, Vorhangstoff	50 Seide 40-50 Baumwolle 40-50 Synthetikgewebe 40-50 Baumwollpolyester	14 – 16

WARNUNG!

Trennen Sie die Maschine nach Beendigung der Arbeiten immer vom Stromnetz.



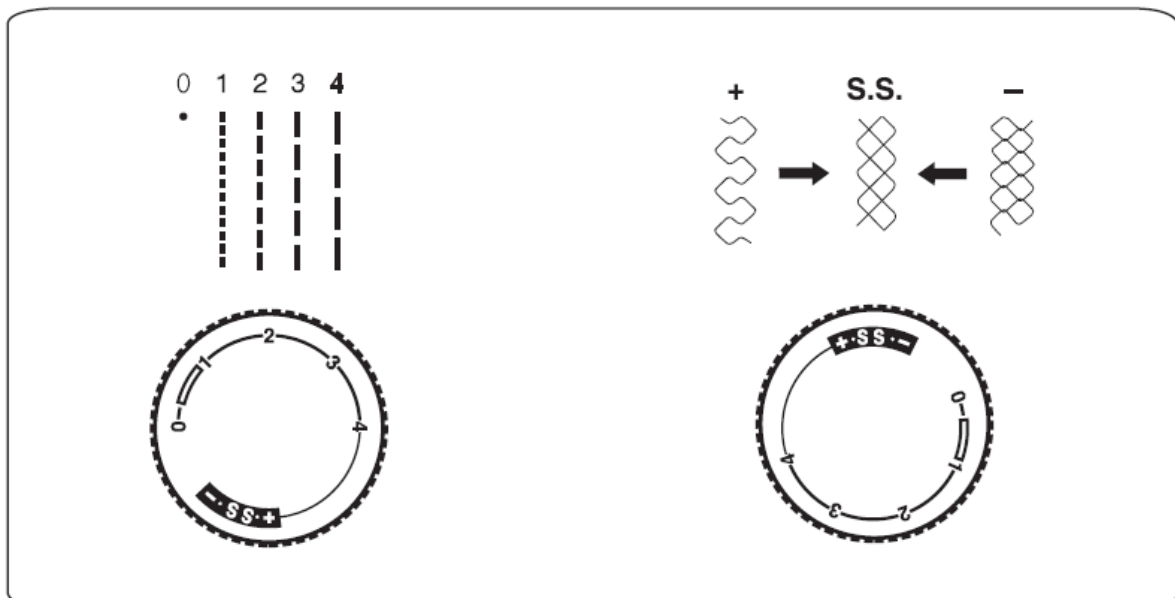
Bildauswahlrad



Heben Sie die Nadel über den Stoff und wählen Sie das gewünschte Muster an der Einstellmarkierung aus, indem Sie das Musterauswahlrad drehen.

Auswählen von Stretchstich Mustern

Stellen Sie beim Nähen von elastischen Stoffen den Stichlängenregler entsprechend der Abbildung ein



Nützliche Nähtipps

Im Folgenden finden Sie verschiedene Möglichkeiten, um bessere Nähergebnisse zu erzielen. Befolgen Sie beim Nähen diese Tipps.

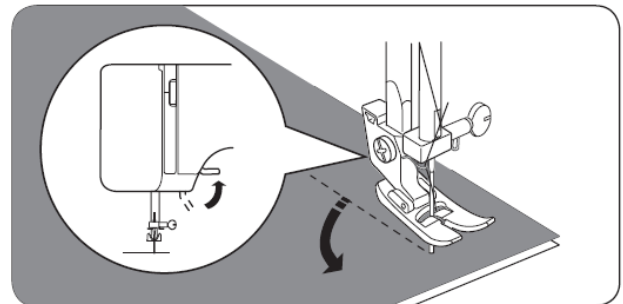
1. Probenähen

Wenn Sie die Stichbreite und -länge ändern, empfehlen wir Ihnen, zunächst einen Probestich an einer Stoffprobe durchzuführen. Wenn Sie fertig sind, wählen Sie die beste Stichbreite und -länge für das beste Ergebnis.

Verwenden Sie zum Testnähen ein Stück Stoff und Faden, die Sie für Ihr Projekt verwendet haben, und überprüfen Sie die Fadenspannung sowie die Stichlänge und -breite. Da die Ergebnisse je nach Nahtart und Anzahl der genähten Stofflagen variieren können, führen Sie einen Teststich unter den gleichen Bedingungen wie bei Ihrem Projekt durch.

2. Nährichtung ändern

Stoppen Sie die Maschine und drehen Sie das Handrad in Ihre Richtung, um die Nadel in den Stoff einzustecken. Heben Sie den Nähfuß an. Drehen Sie den Stoff um die Nadel, um die Nährichtung wie gewünscht zu ändern. Senken Sie den Nähfuß und nähen Sie weiter.



3. Kantenbearbeitung

- 1) Hören Sie auf zu nähen und kehren Sie dann die Nährichtung leicht um, um entlang der Kante zu nähen.
- 2) Wenn Sie entlang der Kante nähen, verwenden Sie einen kürzeren Zickzackstich für einen dünneren Stich.

4. Nähen dichter Stoffe

Wenn der Stoff nicht unter den Nähfuß passt.

Heben Sie den Nähfuß noch weiter an, um ihn in die höchste Position zu bringen. Führen Sie dann den Stoff unter den Nähfuß.

5. Nähen von dehnbarem Stoff oder Stoff, bei dem Stiche leicht ausfallen

Verwenden Sie eine Nadel mit rundem Kopf und längerer Stichlänge. Fügen Sie bei Bedarf eine Lage Futterstoff hinzu, um das Nähen zu erleichtern.

6. Nähen von dünnen Stoff oder Seide

Beim Nähen von dünnen Stoffen oder Seide kann der Stich von der richtigen Richtung abweichen oder der Stoff wird nicht richtig transportiert. Wenn ja, fügen Sie zum besseren Nähen eine Lage Futterstoff hinzu.

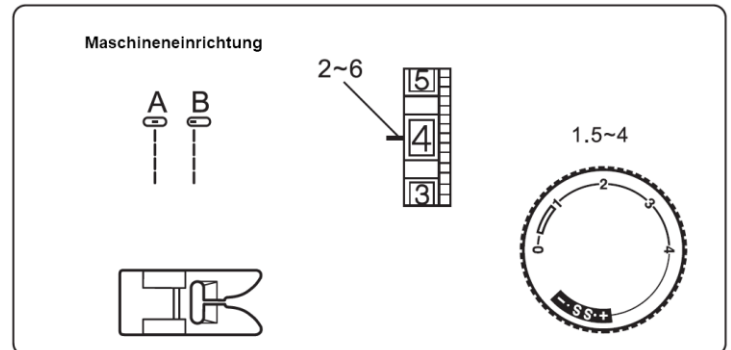
7. Nähen von elastischen Stoffen

Markieren Sie zunächst ein Stück Stoff und nähen Sie dann, ohne den Stoff zu dehnen.

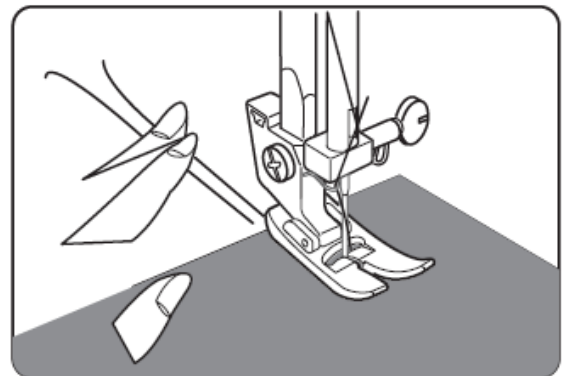
8. Bequeme Schneiderei

Wenn das Nähen des Produkts schwierig wird, verwenden Sie die praktische Nähfunktion (Einzelheiten finden Sie auf Seite 6).

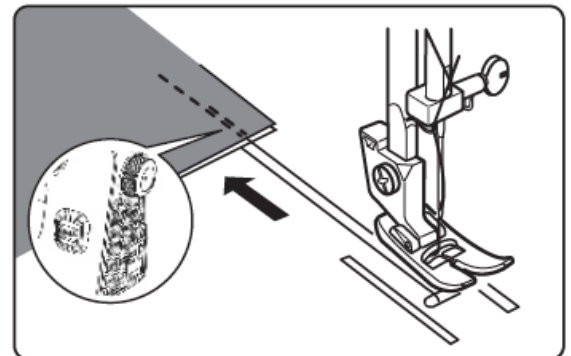
Geradstich



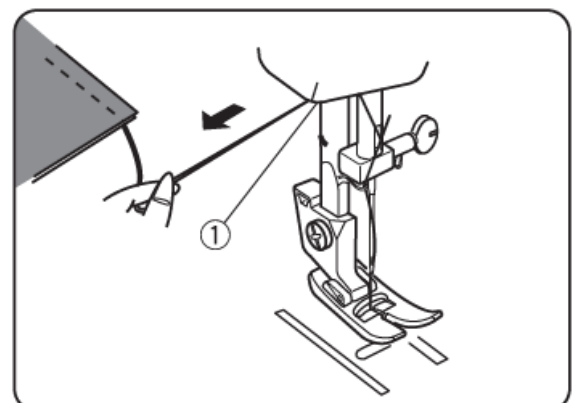
Heben Sie den Nähfuß an und legen Sie den Stoff neben die Nähhilfslinie auf der Stichplatte. Senken Sie den Nähfuß und nehmen Sie den Faden zurück. Drücken Sie das Steuerpedal. Führen Sie den Stoff vorsichtig entlang der Führungslinie, sodass sich der Stoff von selbst bewegen kann.



Um die Enden der Nähte zu sichern, drücken Sie die Rückwärtsstichtaste und nähen Sie einige Rückwärtsstiche. Heben Sie den Nähfuß an und entfernen Sie den Stoff, indem Sie die Fäden zurückziehen.

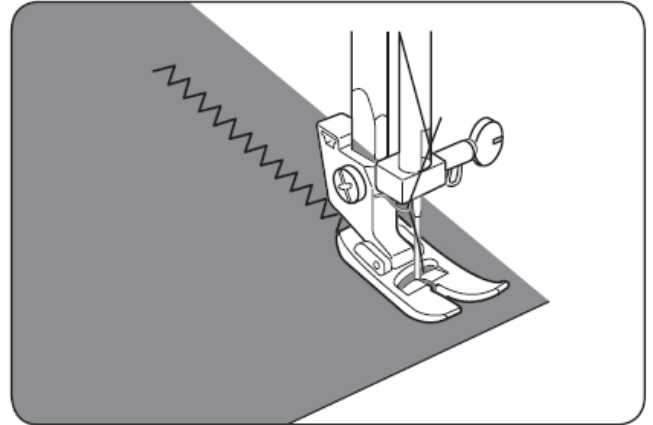
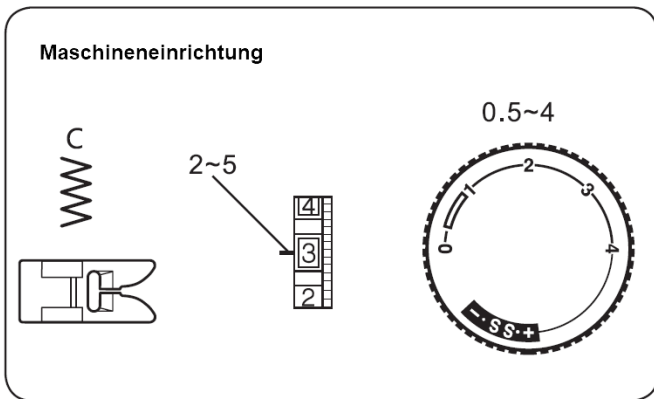


Die Fäden werden auf die erforderliche Länge geschnitten, um mit der nächsten Naht zu beginnen.



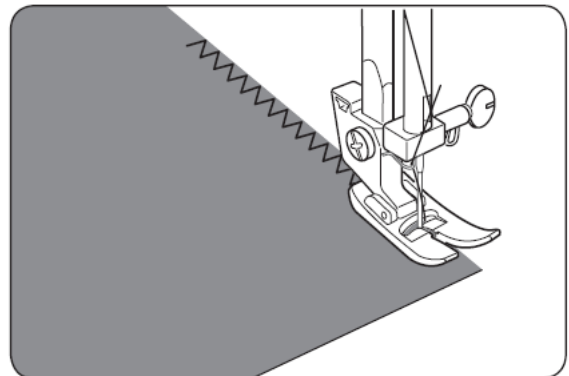
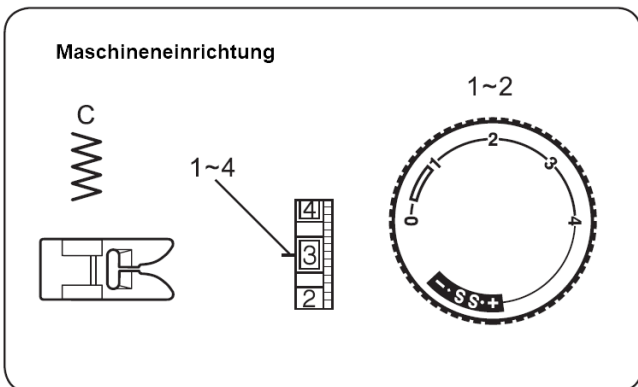
Zickzackstich

Eine einfache Zickzacklinie wird häufig zum Säumen der Produktkanten, zum Annähen von Knöpfen usw. verwendet.

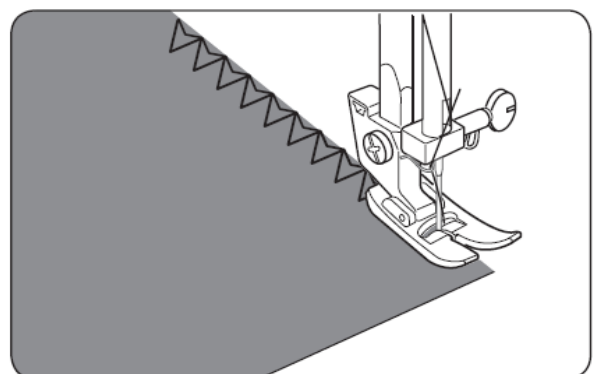
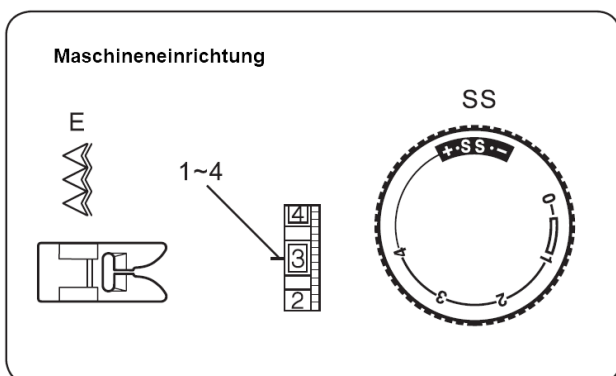


Overlockstich

Diese Reihenart wird für Nahtzugaben verwendet, um ein Ausfransen des Stoffes an den Schnittkanten zu verhindern.

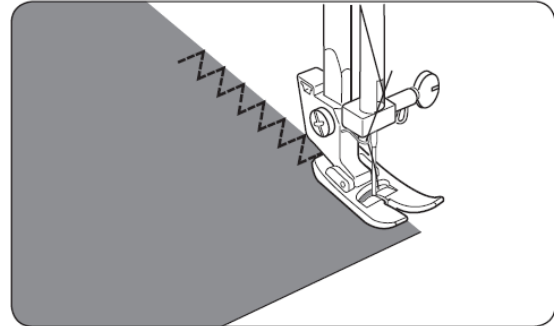
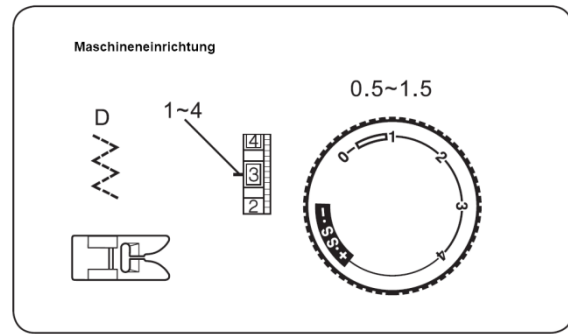


Der Overlockstich gelingt am besten, wenn die rechten Seitenstiche des Zickzackstichs leicht hinter die Stoffkante fallen.



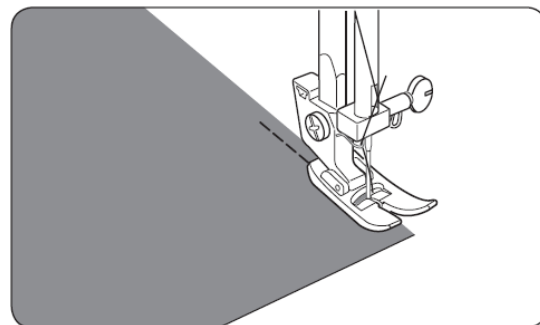
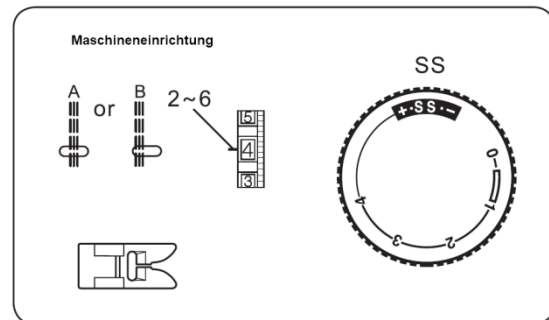
Trikotage

Legen Sie den Stoff so unter den Nähfuß, dass die Kante leicht innerhalb der rechten Seite des Nähfußes liegt. Richten Sie die Arbeit so aus, dass die richtigen Stiche auf die Stoffkante treffen.

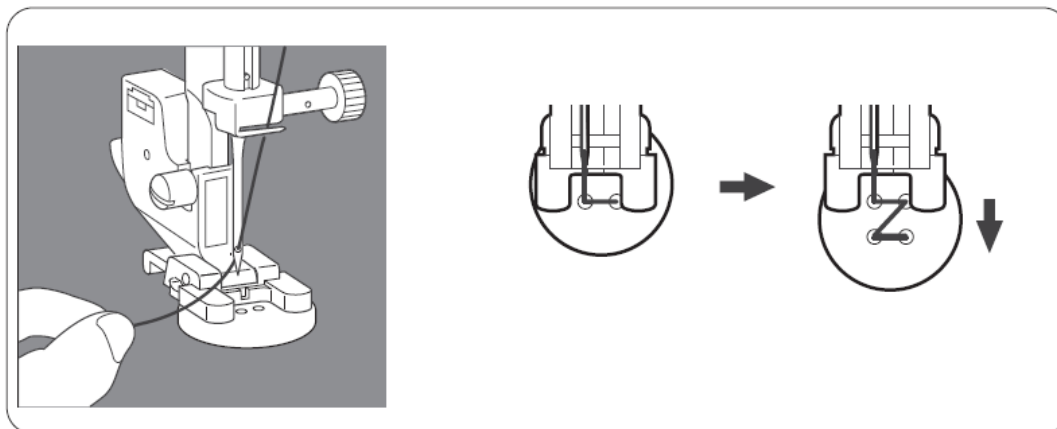
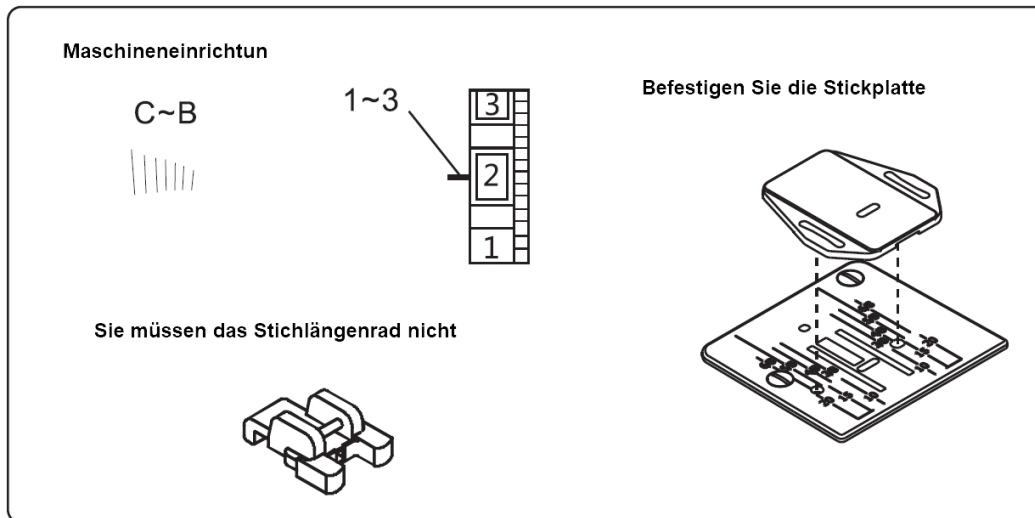


Dreifachsteg

Der Stich wird mit zwei Stichen nach vorne und einem Stich nach hinten genäht, sodass eine Naht entsteht, die nicht reißt.

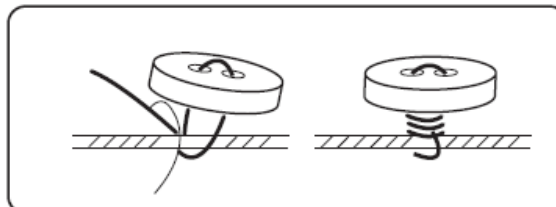


Knöpfe annähen



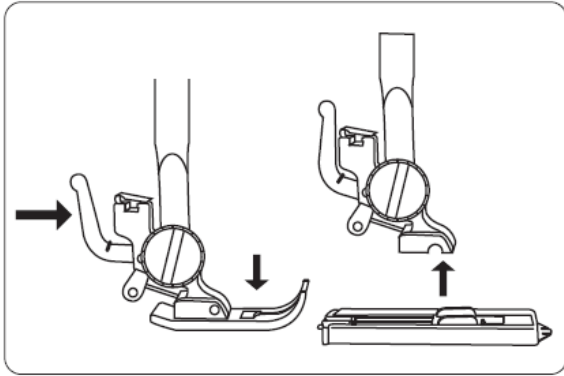
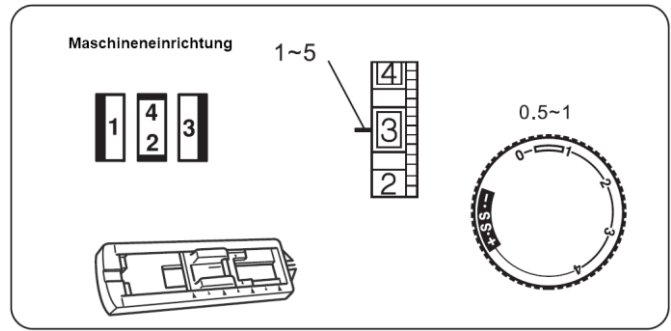
Legen Sie Stoff und Knopf unter den Nähfuß. Senken Sie den Nähfuß. Drehen Sie das Schwungrad, um sicherzustellen, dass die Nadel das linke und rechte Knopfloch bedeckt. Passen Sie die Breite nach Bedarf an. Machen Sie 10 Maschen quer.

Wenn Sie Knöpfe mit vier Löchern anbringen, nähen Sie zuerst die beiden Löcher, die Ihnen am nächsten liegen. Schieben Sie dann den Knopf so, dass die Nadel in die beiden Löcher auf der Rückseite der Nähmaschine eindringt, und nähen Sie sie dann auf die gleiche Weise.



Um den Faden zu fixieren, schneiden Sie den Oberfaden 25 m lang ab, Wickeln Sie es um den Faden zwischen Knopf und Stoff und binden Sie es fest.

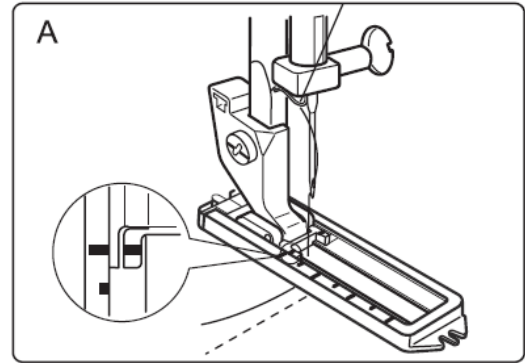
Verarbeitung des Knopflochstichs



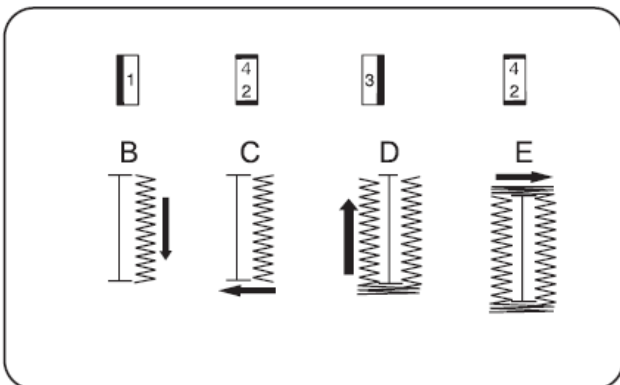
Ersetzen Sie den Knopflochfuß.

* Machen Sie vor dem Nähen der Knopflöcher am eigentlichen Kleidungsstück einige Übungsschlaufen an einem Stoffmuster.

* Bei elastischen Stoffen Fixierhilfsstoffe verwenden.



A. Wählen Sie **1**, ziehen Sie beide Fäden nach links unter den Fuß. Stecken Sie das Kleidungsstück unter das Knopflochfuß.



B. Senken Sie die Nadel auf den Startpunkt. Senken Sie dann den Schlaufenfuß ab. Nähen Sie die gewünschte Schlaufenlänge auf der linken Seite der Schlaufe und stoppen Sie die Maschine.

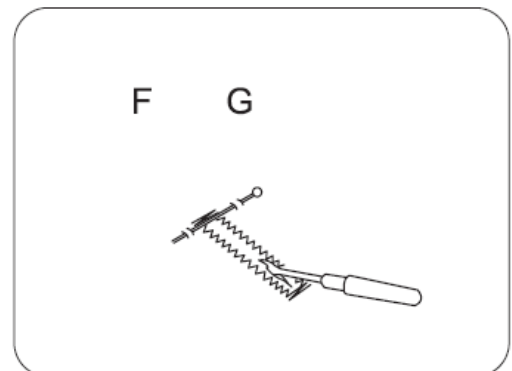
C. Heben Sie die Nadel durch Drehen des Handrads in die höchste Position und wählen Sie dann aus

D. Heben Sie die Nadel in die höchste Position und wählen Sie aus **3**, nähen Sie die rechte Seite der Schleife auf die gleiche Länge wie die linke und stoppen Sie dann die Maschine.

E. Heben Sie die Nadel an, wählen Sie **4** und nähen Sie fünf Stiche, um die Schlaufe zu sichern.

F. Heben Sie den Nähfuß an und ziehen Sie den Stoff heraus, schneiden Sie den Oberfaden und den Unterfaden ab, lassen Sie dabei 10 cm Fadenenden übrig und binden Sie sie auf der linken Seite des Stoffes fest.

G. Schneiden Sie die Schlaufe ab.



Verarbeitung von Schlaufen auf elastischen Stoffen

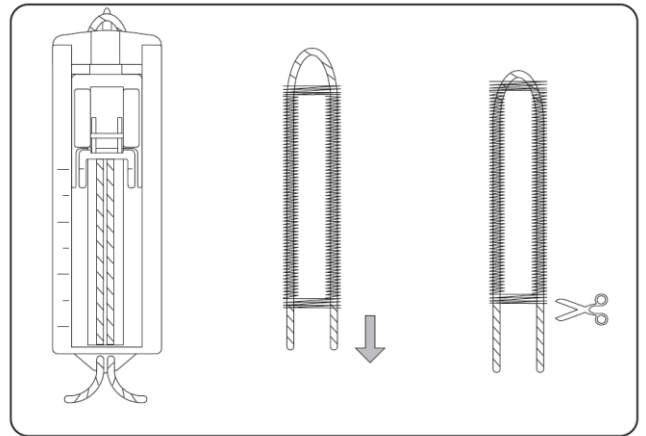
Beratung:

Reduzieren Sie die Oberfadenspannung etwas, um bessere Ergebnisse zu erzielen. Bei dünnen oder dehnbaren Stoffen Fixiermaterial verwenden.

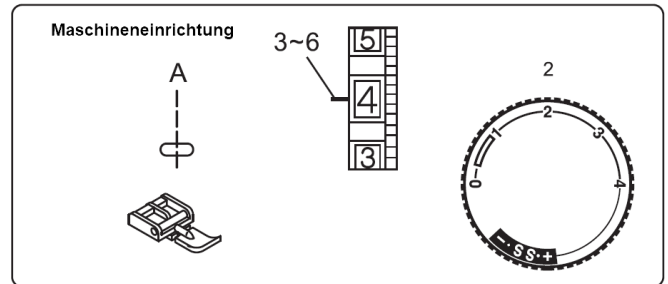
Um zu verhindern, dass der Maschentrenner die Maschen durchschneidet, empfehlen wir, am Ende der Schlaufe eine Stecknadel anzubringen. Bei elastischen oder gestrickten Stoffen empfiehlt sich die Verwendung von Kordelgarn. Über diesen Faden sollte ein Zickzack gelegt werden.

Die Linien am Knopflochfuß können beim Nähen mehrerer Knopflöcher als Orientierung dienen.

1. Heben Sie den Nähfuß an und ziehen Sie die Kordel durch und um die hervorstehende Stelle auf der Rückseite des Knopflochfußes.
2. Führen Sie den Kordel Faden nach vorne unter den Nähfuß.
3. Befestigen Sie diesen Faden an der erhöhten Stelle an der Vorderseite Ihres Nähfußes.
4. Setzen Sie die Nadel in ihre ursprüngliche Position auf dem Stoff und senken Sie den Nähfuß ab.
5. Nähen Sie die Schlaufe.
6. Ziehen Sie das Kordel Faden gerade.
7. Schneiden Sie den Kordel Faden ab.



Einen Reißverschluss nähen

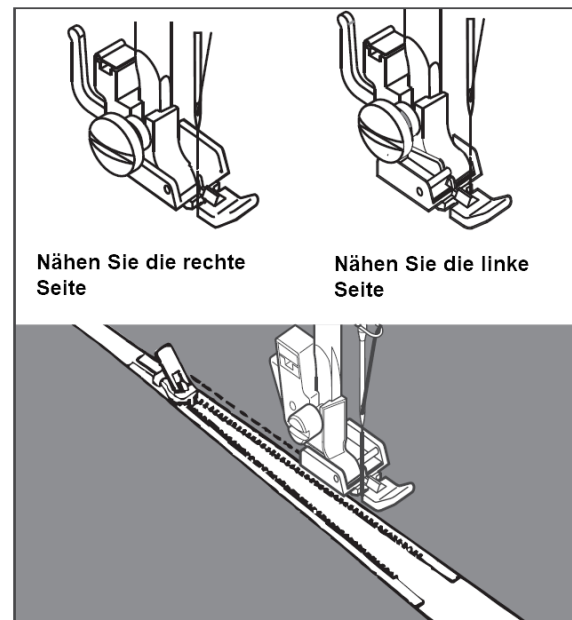


Bringen Sie den Reißverschlussfuß an.

Nähen Sie die rechte und linke Seite des Reißverschlusses, wie im Bild rechts gezeigt.

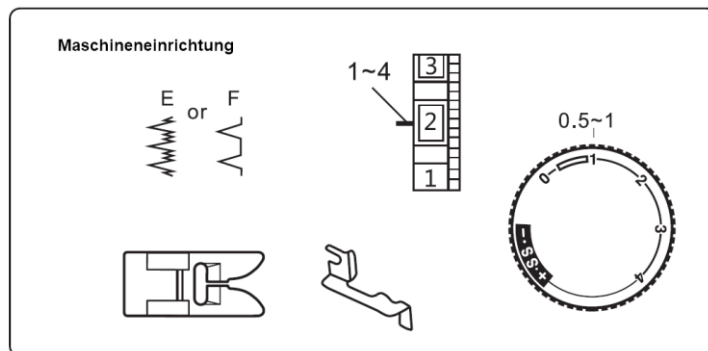
Ein nützlicher Tipp:

Achten Sie beim Annähen des Reißverschlusses darauf, dass die Nadel den Reißverschluss nicht berührt, da dies zum Abbrechen der Nadel oder sogar zu Verletzungen führen kann.

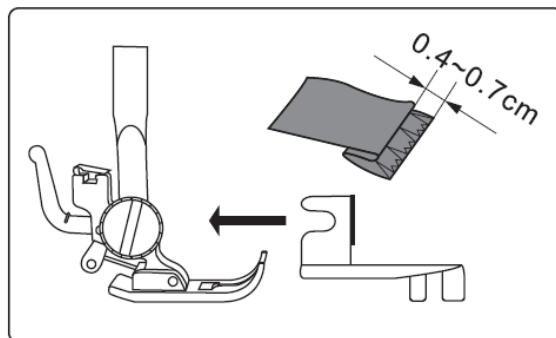


Geheime Naht

Ein nützlicher Tipp: Bevor Sie den Führungsfuß installieren, fädeln Sie zuerst den Faden in die Nadel ein.

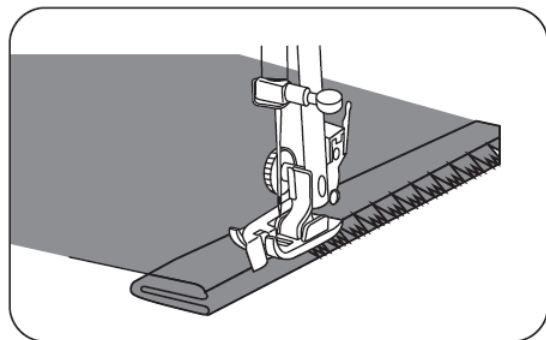


Falten Sie den Stoff wie im Bild rechts gezeigt. Senken Sie den Nähfuß und lösen Sie dann die Schraube des Nähfußhalters, um die Führungsbiegung zwischen der Schraube und dem Schaft des Nähfußhalters zu positionieren. Ziehen Sie die Schraube fest und achten Sie darauf, dass sich die Wand der Saumführung innerhalb der Finger des Nähfußes befindet.

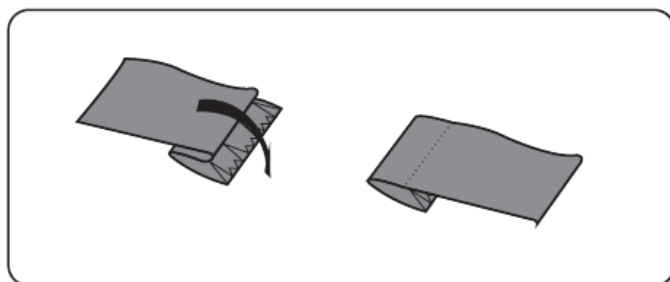


Heben Sie den Nähfuß an und legen Sie den Stoff so unter den Nähfuß, dass die weiche Falte an der Wand der Saumführung anliegt.

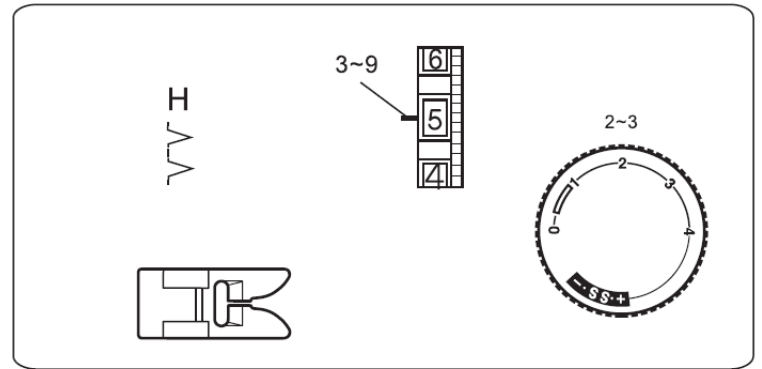
Heben Sie den Nähfuß zur besseren Kontrolle an und nähen Sie dann langsam, sodass die Zickzackstiche auf die Zugabe treffen und die weiche Falte durchstechen. Achten Sie beim Nähen darauf, dass die weiche Falte entlang der Wand der Führung verläuft.



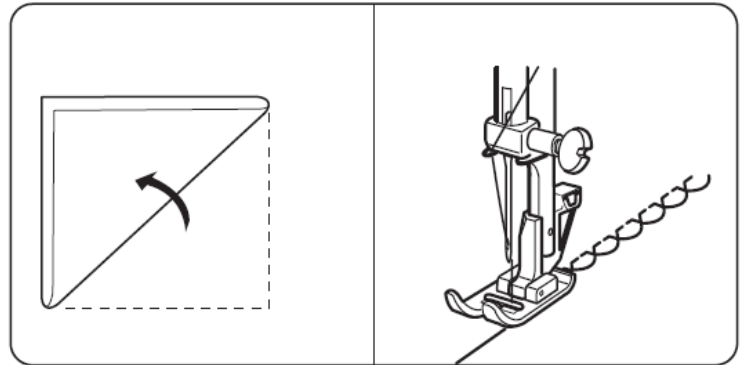
Legen Sie den Stoff mit der rechten Seite nach oben.



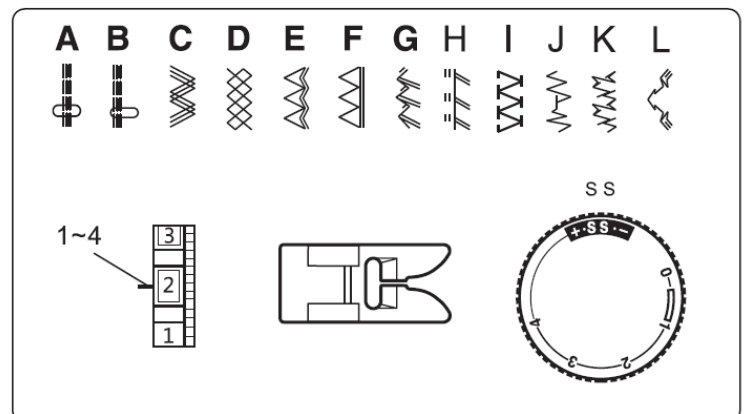
Muschelstich



Legen Sie die gefaltete Kante entlang des Nähfuß.
Die Nadel sollte von der rechten Stoffkante
ausgehen und Schlaufen bilden.

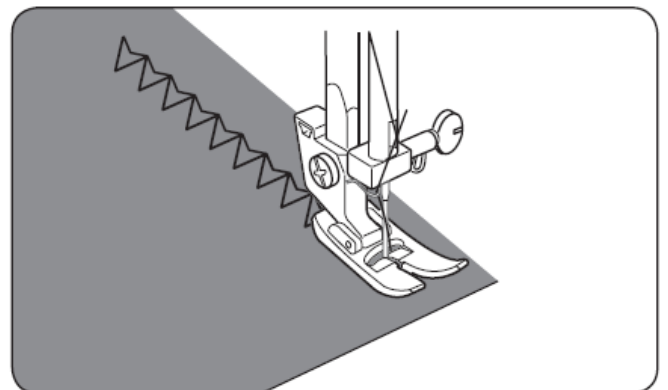


Stiche für elastische Stoffe

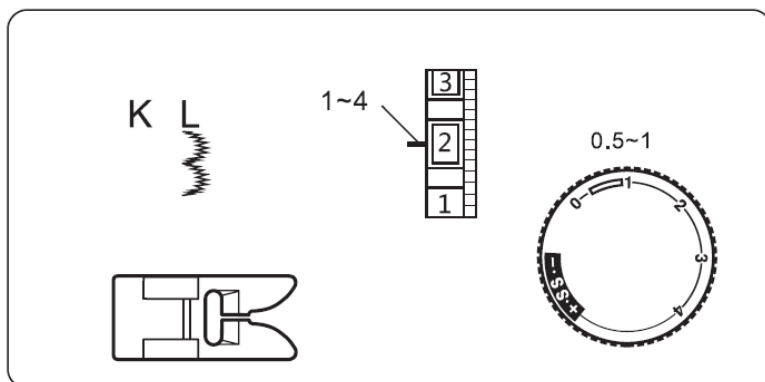


Beim Nähen auf der Vorder- und Rückseite kommt
es je nach Stoffart zu einem ungleichmäßigen
Stichvorschub. Passen Sie die Balance an, indem
Sie das Stichlängenrad wie unten beschrieben
drehen:

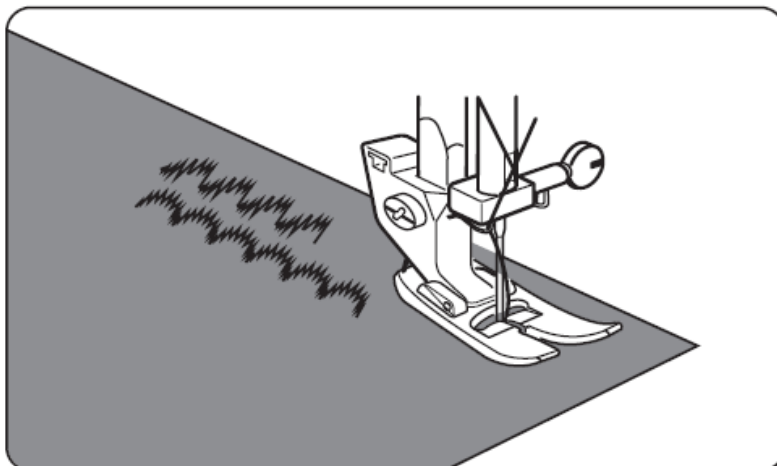
Wenn Muster komprimiert sind, korrigieren Sie
dies durch Drehen des Rädchens.



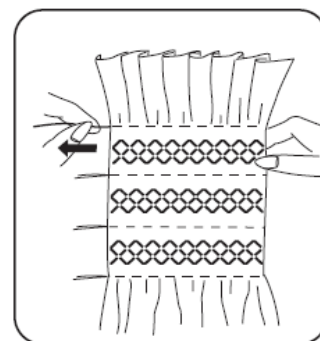
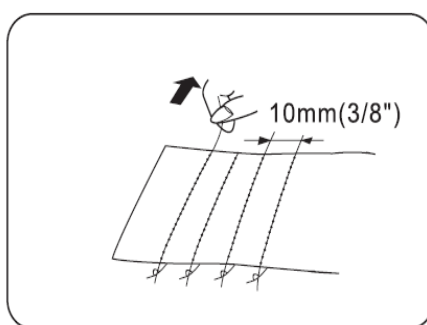
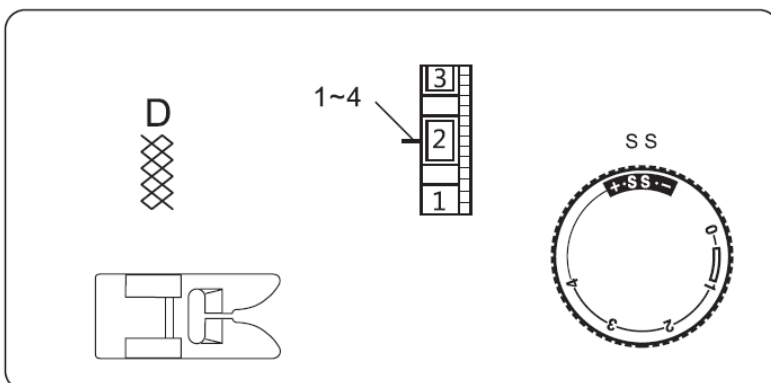
Dekorativer Plattstich



Nähen Sie eine Stichreihe und stellen Sie die Fadenspannung so ein, dass sich der Oberfaden auf der Rückseite des Stoffes befindet. Um optimale Ergebnisse zu erzielen, testen Sie den Stich an einer Stoffprobe.



Kräuselstich

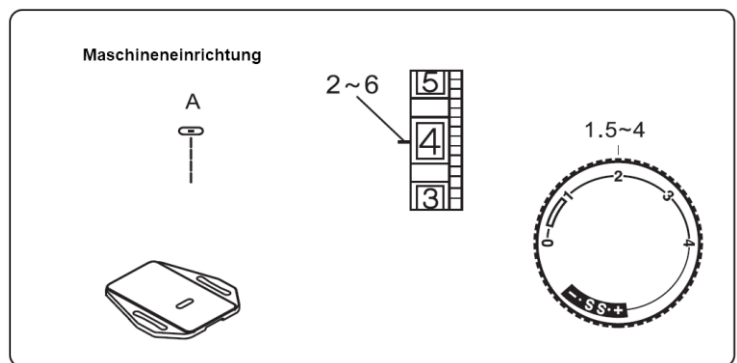
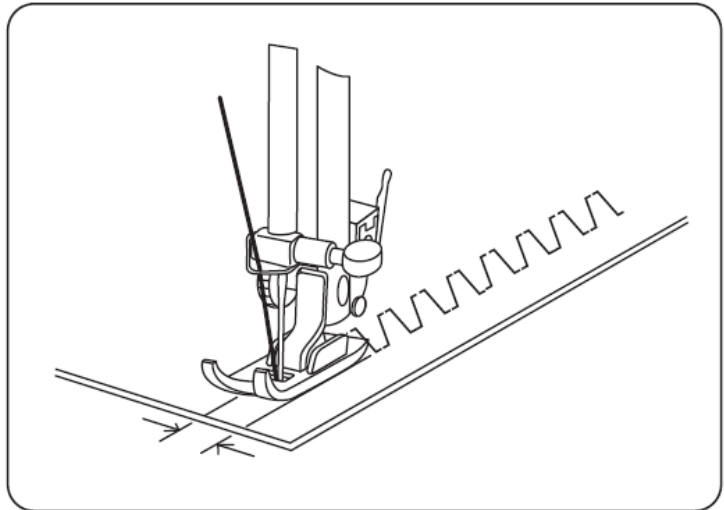


Mit Stichlänge

Kastenstich

Verwenden Sie diesen Stich, um schwere Stoffe zu verbinden.

Überlappen Sie die beiden Rohkanten und verbinden Sie sie mit diesem Stich.



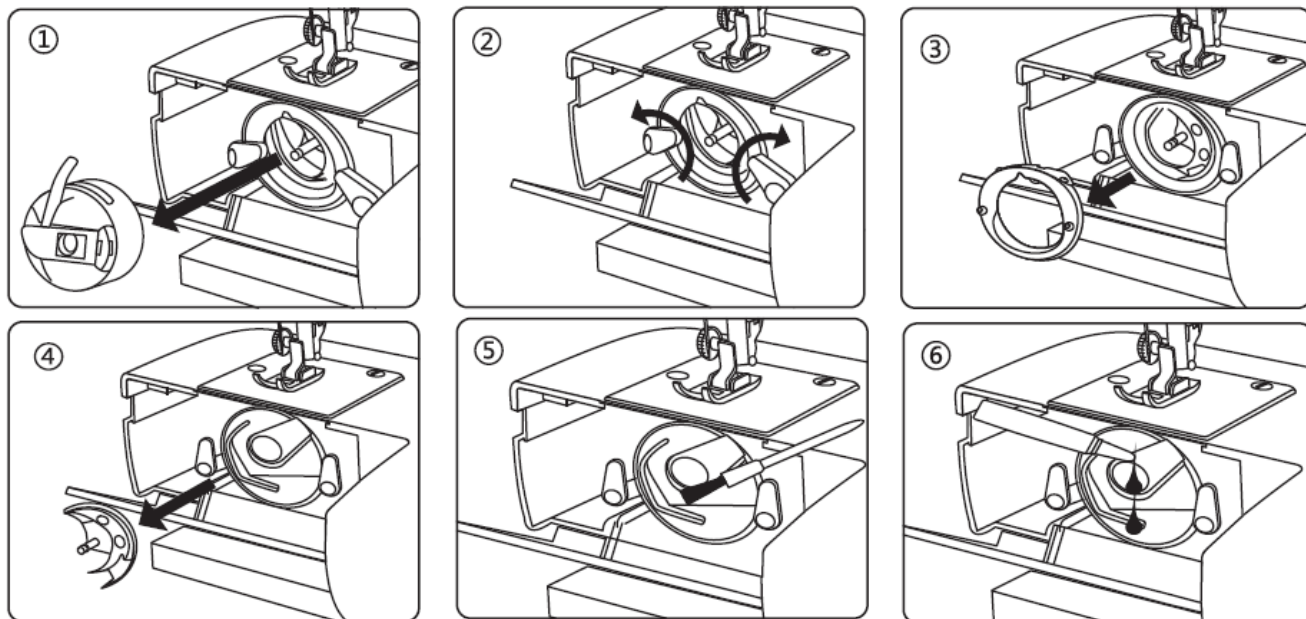
Freihandstich

Kann mit Freihandstichen im individuellen Stil des Kunden nähen.

Notiz: Entfernen Sie den Nähfuß und den Nähfußhalter, bevor Sie frei nähen.

Demontage und Montage des Greifer

Demontage des Greifer und Schmierung des Greifer



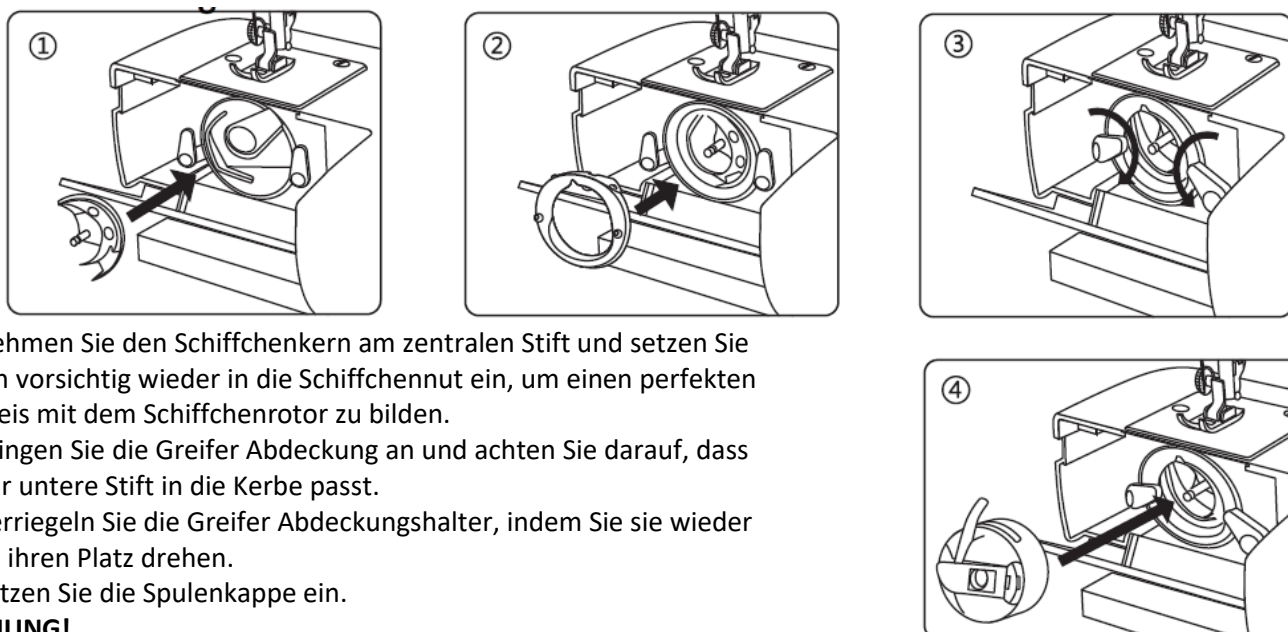
Heben Sie die Nadel in die höchste Position und öffnen Sie die Schiffchenabdeckung.

1. Öffnen Sie die Spulenkapsel Verriegelung und nehmen Sie sie aus der Maschine.
2. Öffnen Sie die Greiferabdeckung Halterungen.
3. Entfernen Sie die Greifer Abdeckung.
4. Entfernen Sie das Greifer.
5. Reinigen Sie die Greifer-Halterung mit einer Bürste und einem weichen, trockenen Tuch.
6. Schmieren Sie die Greifer-Schiene vor dem Zusammenbau mit ein paar Tropfen hochwertigem Nähmaschinenöl.

Notiz:

1. Gehen Sie sparsam mit dem Öl um, da zu viel Öl dazu führt, dass es auf den Stoff ausläuft.
2. Wenn die Maschine nach einer Weile im Leerlauf nicht richtig läuft, geben Sie ein paar Tropfen Kerosin auf die Schmierstelle und drehen Sie die Maschine eine Minute lang schnell durch.
3. Wenn die Maschine 4–8 Stunden lang weiterarbeitet und ungewöhnliche Geräusche zu hören sind, tragen Sie 2–3 Tropfen Nähmaschinenöl auf die Schmierstelle auf.

Greifer Installation



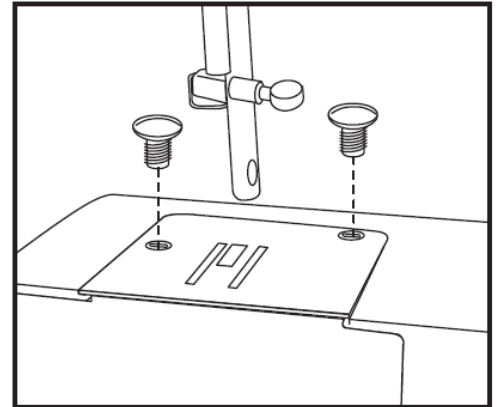
1. Nehmen Sie den Schiffchenkern am zentralen Stift und setzen Sie ihn vorsichtig wieder in die Schiffchennut ein, um einen perfekten Kreis mit dem Schiffchenrotor zu bilden.
2. Bringen Sie die Greifer Abdeckung an und achten Sie darauf, dass der untere Stift in die Kerbe passt.
3. Verriegeln Sie die Greifer Abdeckungshalter, indem Sie sie wieder an ihren Platz drehen.
4. Setzen Sie die Spulenkappe ein.

WARNUNG!

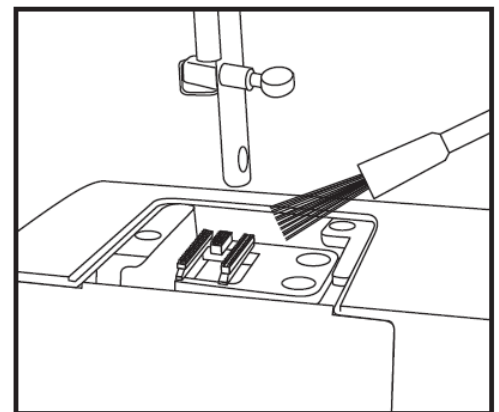
Trennen Sie unbedingt die Stromquelle, bevor Sie die oben beschriebenen Arbeiten durchführen.

Zahnstange putzen

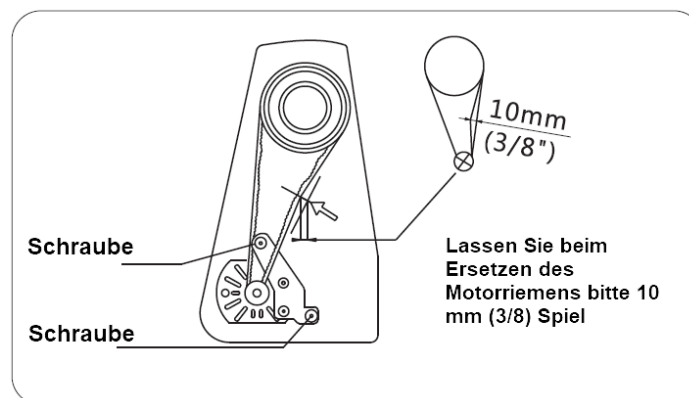
Entfernen Sie Nadel und Nähfuß.
Entfernen Sie die Stellschrauben der Stichplatte und nehmen Sie die Stichplatte ab.



Reinigen Sie die Zähne mit Hilfe einer Bürste von Staub und Flusen, die beim Betrieb des Zahnschiebemechanismus verstopfen.
Installieren Sie die Stichplatte.



Spanngurt einstellen



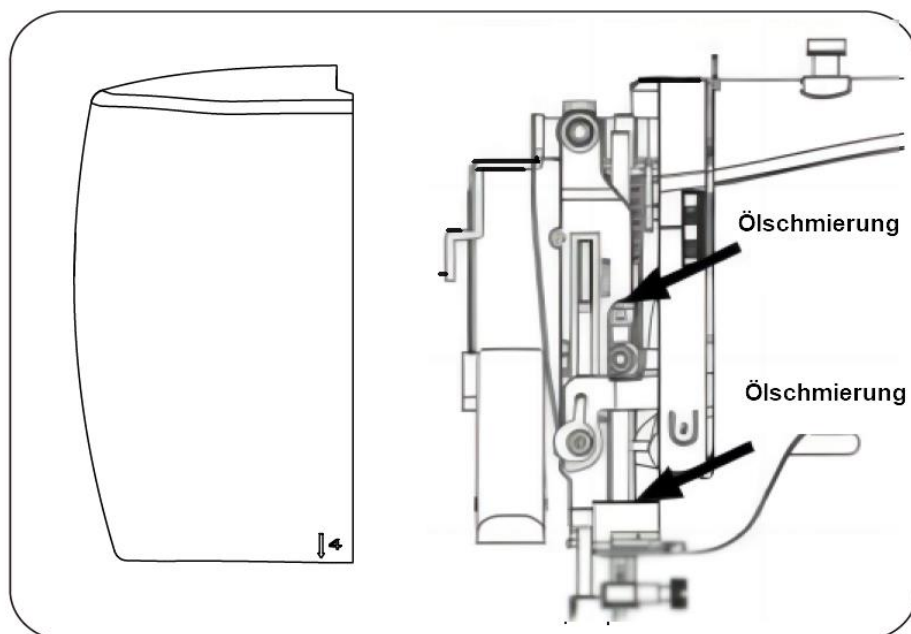
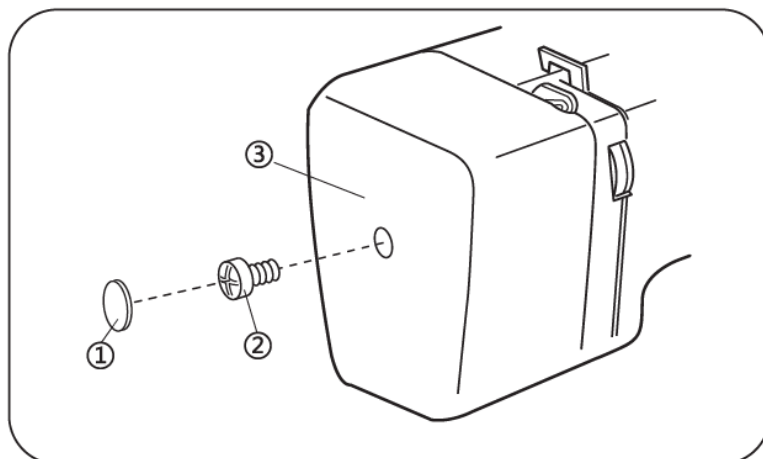
Um die Riemen Spannung einzustellen, entfernen Sie die Riemenabdeckung und lösen Sie die Befestigungsschrauben mit einem Schraubendreher etwa eine Umdrehung. Dadurch kann sich der Motor nach unten oder oben bewegen. Ziehen Sie dann die Schraube fest an und stellen Sie sicher, dass der Riemen die richtige Spannung hat.

WARNUNG: Ziehen Sie den Gürtel nicht zu fest an. Trennen Sie unbedingt die Stromversorgung der Maschine, bevor Sie mit diesen Arbeiten beginnen.

Maschinenschmierung

- ① Schraubverschluss
- ② Schraube der vorderen Abdeckung
- ③ Maschinenkörper

Entfernen Sie die vordere Abdeckung



Tragen Sie ein paar Tropfen hochwertiges Nähmaschinenöl auf die durch die Pfeile im Bild gekennzeichneten Stellen auf. Schmieren Sie eine Maschine, die ständig genutzt wird, 2-3 Mal pro Jahr. Sollte die Maschine nach längerer Standzeit nicht rund laufen, geben Sie ein paar Tropfen Kerosin auf die Schmierstelle und drehen Sie die Maschine eine Minute lang schnell durch. Wischen Sie die Schmierstellen vor dem Schmieren mit einem weichen Tuch ab.

WARNUNG: Trennen Sie unbedingt die Stromversorgung der Maschine, bevor Sie mit diesen Arbeiten beginnen.

Fehlfunktion	Gründe dafür	Lösung für das Problem
Der Oberfaden reißt	<ol style="list-style-type: none"> 1. Der Oberfaden ist falsch eingefädelt. 2. Zu hohe Oberspannung 3. Stumpfe oder verbogene Nadel 4. Unsachgemäße Fixierung der Nadel 5. Zu Beginn des Nähens werden Ober- und Unterfaden unter Druck nicht richtig fixiert 6. Der Faden ist nicht für den Einsatz geeignet 	<ol style="list-style-type: none"> 1. Fädeln Sie den Oberfaden erneut ein 2. Passen Sie die Oberspannung an (Siehe Seite 9.) 3. Tauschen Sie die Nadel aus (Siehe Seite 10.) 4. Korrekte Bedienung (Siehe Seite 10.) 5. Proper operation. (Siehe Seite 7, 9.) Replace the proper thread. (Siehe Seite 10.)
Der Unterfaden reißt	<ol style="list-style-type: none"> 1. Der Unterfaden ist falsch in die Spulenkappe eingelegt 2. Auf dem Greifer sammelte sich Baumwollstaub 3. Die Rolle ist beschädigt, sie dreht sich nicht reibungslos 	<ol style="list-style-type: none"> 1. Fädeln Sie den Unterfaden erneut ein. (Siehe Seite 9.) 2. Reinigen Sie den Greifer. (Siehe Seite 23.) 3. Ersetzen Sie die Spule. (Siehe Seite 6.)
Die Nadel bricht	<ol style="list-style-type: none"> 1. Unsachgemäße Fixierung der Nadel 2. Stumpfe oder verbogene Nadel 3. Die Nadelklemmschraube ist locker 4. Zu hohe Oberspannung 5. Die Nadel ist zu dünn 	<ol style="list-style-type: none"> 1. Setzen Sie die Nadel wieder ein. (Siehe Seite 10.) 2. Tauschen Sie die Nadel aus. (Siehe Seite 10.) 3. Ziehen Sie die Nadelklemmschraube fest. 4. Passen Sie die Oberfadenspannung an. (Siehe Seite 9.) 5. Durch eine geeignete Nadel ersetzen. (Siehe Seite 10.)
Stiche überspringen	<ol style="list-style-type: none"> 1. Unsachgemäße Fixierung der Nadel 2. Stumpfe oder gebrochene Nadel 3. Die Nadel und (oder) der Faden sind unbrauchbar 4. Falsche Füllung des Oberfadens 5. Die Nadel ist unbrauchbar 	<ol style="list-style-type: none"> 1. Setzen Sie die Nadel wieder ein. (Siehe Seite 10.) 2. Tauschen Sie die Nadel aus. (Siehe Seite 10.) 3. Ersetzen Sie die entsprechende Nadel und den entsprechenden Faden. (Siehe Seite 10.) 4. Fädeln Sie den Oberfaden erneut ein. (Siehe Seite 7.) 5. Ersetzen Sie die richtige Nadel. (Siehe Seite 10.)
Nahtfalten	<ol style="list-style-type: none"> 1. Zu hohe Oberfadenspannung 2. Falsches Einfädeln des Oberfadens 3. Der Oberfaden ist zu dick für den ausgewählten Stoff 	<ol style="list-style-type: none"> 1. Passen Sie die Oberfadenspannung an. (Siehe Seite 9.) 2. Fädeln Sie den Oberfaden erneut ein. (Siehe Seite 7.) 3. Ersetzen Sie den richtigen Faden. (Siehe Seite 10.)
Ungleichmäßiger Vorschub	<ol style="list-style-type: none"> 1. Wickeln Sie den Faden auf ein Zahnstange 2. Steckende Faden 	<ol style="list-style-type: none"> 1. Reinigen Sie den Transporteur. (Siehe Seite 24.) 2. Klemmgewinde reinigen.
Die Maschine funktioniert nicht	<ol style="list-style-type: none"> 1. Der Netzstecker ist nicht eingesteckt. 2. Fadenklemme am Greifer 3. Nicht verbunden 	<ol style="list-style-type: none"> 1. Überprüfen Sie den Stromanschluss. (Siehe Seite 3.) 2. Klemmgewinde reinigen. 3. Schieben Sie die Spulerwelle in die ursprüngliche Position. (Siehe Seite 5.)
Fadenverwicklung	<ol style="list-style-type: none"> 1. Der Nähfußheber fährt beim Nähen nicht nach unten Неправильно верхняя нитка 2. Falsches Einfädeln der Spule 	<ol style="list-style-type: none"> 1. Senken Sie den Nähfußheber ab. (Siehe Seite 4.) 2. Den Oberfaden erneut einfädeln. (Siehe Seite 7.) 3. Unterfaden erneut einfädeln. (Siehe Seite 9.)