

SENCOR®

SHB 9000WH



БЕСПРОВОДНОЙ РУЧНОЙ МИКСЕР
Перевод оригинального руководства

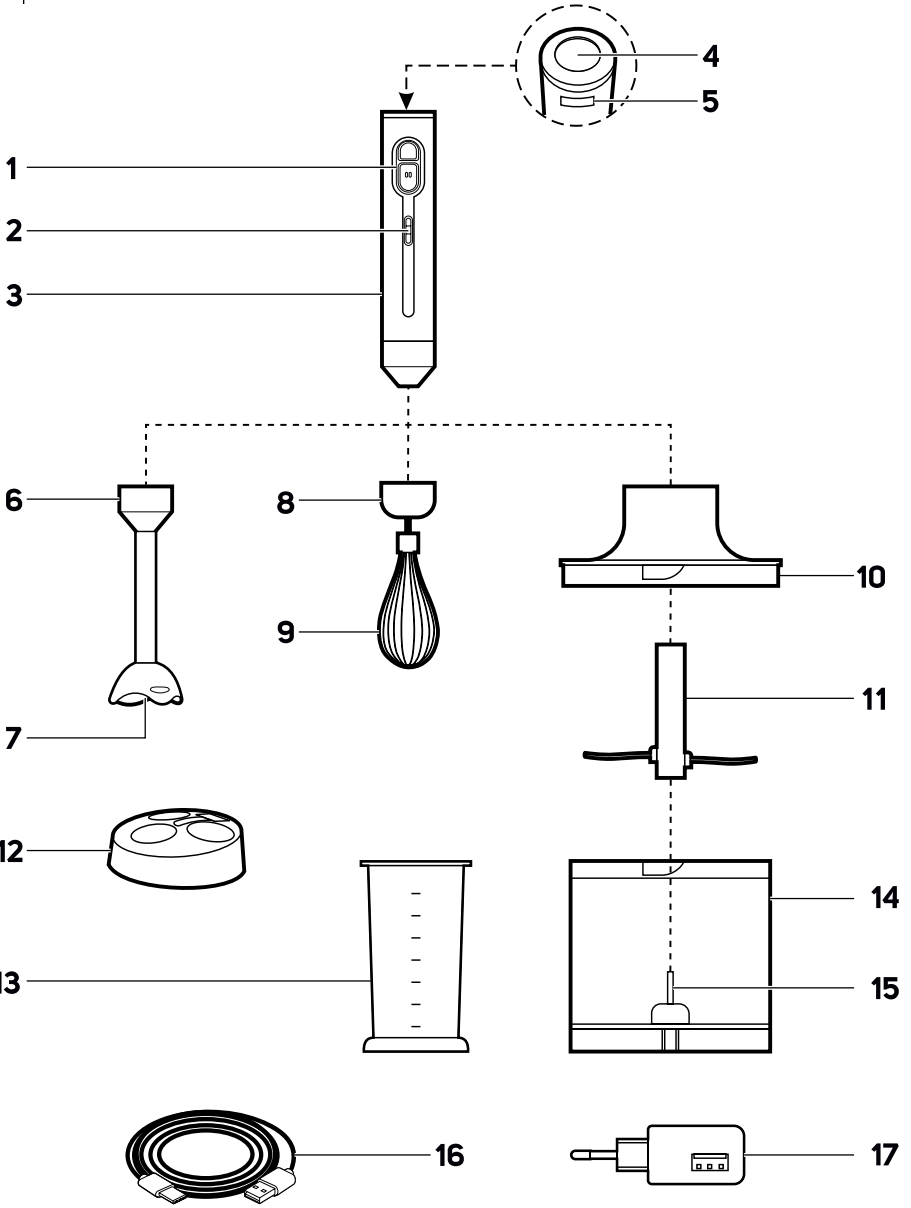


SENCOR®

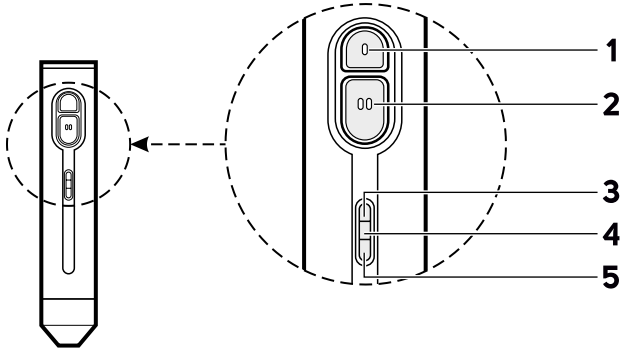
SHB 9000WH



A



B



RU Беспроводной ручной миксер

Важные указания по технике безопасности

ВНИМАТЕЛЬНО ПРОЧИТИТЕ И СОХРАНИТЕ ДЛЯ ДАЛЬНЕЙШЕГО ИСПОЛЬЗОВАНИЯ.

Общие предупреждения

- Дети не должны пользоваться этим электроприбором. Храните прибор и его кабель питания в недоступном для детей месте.
- Лица с нарушениями физических и умственных способностей либо с недостаточным опытом и знаниями могут пользоваться прибором только при том условии, что они находятся под присмотром или проинструктированы об использовании электроприбора безопасным способом, а также осознают потенциальную опасность.
- Детям запрещается играть с электроприбором.
- Дети не должны исполнять очистку и уход, осуществляемые пользователем.
- Если кабель питания повреждён, замените его в специализированной сервисной мастерской для предотвращения возникновения опасной ситуации. Запрещено эксплуатировать прибор с поврежденным кабелем питания.



Предостережение:

Неправильное применение может привести к травме.

- При обращении с лезвиями – особенно вынимая их из чаши миксера, во время извлечения содержимого чаши и при чистке – будьте особенно осторожны, чтобы не порезаться об острые ножи.
- Всегда чистите поверхности прибора, которые контактируют с продуктами, в соответствии с указаниями в данной инструкции.
- Всегда выключайте прибор и отсоединяйте его от электрической розетки, когда перестаете с ним работать, оставляете без присмотра, а также перед сборкой, разборкой, чисткой или переноской.
- Перед заменой принадлежностей или доступных частей, движущихся во время использования, выключите прибор и отсоедините его от эл. питания.

Электробезопасность

- Перед подключением прибора к электрической розетке убедитесь, что напряжение, указанное на заводской табличке, соответствует напряжению вашей сети.
- Подключайте электроприбор только к правильно заземлённой розетке. Не используйте удлинительный кабель.
- Перед использованием полностью размотайте кабель питания.
- Не подключайте кабель питания и адаптер прибора к электрической розетке и не отсоединяйте его от электрической розетки мокрыми руками.
- Следите, чтобы вилка адаптера не контактировала с влагой, водой или другой жидкостью. Если это произошло, тщательно вытрите вилку перед следующим использованием.
- Не тяните за кабель питания, чтобы отключить прибор от электрической розетки. Это может повредить кабель питания или сетевую розетку. Чтобы отсоединить кабель от розетки, потяните его за вилку.
- Не ставьте тяжелые предметы на кабель питания. Следите за тем, чтобы кабель питания не свисал через край стола и не касался горячих поверхностей или острых предметов.
- Поддерживайте кабель и адаптер питания в сухом состоянии.
- Если кабель или адаптер питания поврежден, во избежание опасной ситуации он должен быть заменен производителем, его сервисным техником или специалистом с соответствующей квалификацией. Запрещено эксплуатировать поврежденный кабель питания или адаптер.
- Не обматывайте кабель питания вокруг электроприбора.
- Всегда выключайте электроприбор и отсоединяйте его от электрической розетки, когда перестаете им пользоваться или оставляете без присмотра, а также перед прикреплением, снятием и заменой насадок, чисткой, уходом или хранением.
- У прибора есть встроенный аккумулятор, рассчитанный на длительный срок службы, который можно извлечь только в профессиональной мастерской. Никогда не пытайтесь самостоятельно разобрать электроприбор.



Предупреждение:

Ни в коем случае не разбирайте электроприбор, чтобы вынуть из него аккумулятор. Не вызывайте в приборе короткое замыкание и не бросайте его в огонь. В случае неправильного обращения возникает опасность утечки токсичных веществ, пожара или взрыва.

- Не ремонтируйте электроприбор самостоятельно и не модифицируйте его. Для проведения любого ремонта и регулировки этого электроприбора обратитесь в авторизованный сервисный центр. Вмешательство в конструкцию электроприбора в течение гарантийного срока может привести к аннулированию гарантии.
- Во избежание риска поражения электрическим током никогда не погружайте блок двигателя и кабель питания в воду или другие жидкости и не мойте эти части под проточной водой.
- После завершения зарядки всегда выключайте прибор и отсоединяйте его от электрической розетки.
- Ни в коем случае не используйте прибор если он упадет в воду, и сдайте его в авторизованный сервисный центр для проверки.
- Электроприбор предназначен для использования в бытовых условиях. Не используйте его в коммерческих целях или не по назначению.

Безопасность использования

- Электроприбор предназначен для бытового применения и служит для перемешивания, измельчения и взбивания пищевых продуктов. Он также подходит для переработки твердых продуктов, таких как кофейные зерна, какао-бобы, кубики льда, мускатные орехи и т. д.
- Не используйте прибор в промышленных условиях или вне помещений. Используйте электроприбор только по назначению.
- Электроприбор предназначен для использования в бытовых условиях и аналогичных помещениях, таких как:
 - кухонные уголки в магазинах, офисах и других рабочих помещениях;
 - в сельском хозяйстве;
 - для постояльцев гостиниц, мотелей и в других гостиничных заведениях;
 - предприятия, предоставляющие услуги ночлега и завтрака.
- Этот электроприбор не рассчитан на управление при помощи внешнего таймера или отдельной системы дистанционного управления.
- Используйте электроприбор и его принадлежности в соответствии с указаниями, приведенными в настоящем руководстве по эксплуатации.
- Эксплуатируйте электроприбор только с оригинальными принадлежностями из комплекта поставки.
- Каждый раз перед использованием убедитесь, что выбранные принадлежности не повреждены. Никогда не используйте электроприбор с поврежденными принадлежностями.
- Не кладите электроприбор и его принадлежности на электрическую или газовую плиту или вблизи нее, на край стола или на неустойчивую поверхность. Разместите его на ровной, сухой и устойчивой поверхности.
- Не подвергайте электроприбор и его принадлежности воздействию погодных условий, экстремальных температур, прямых солнечных лучей, чрезмерной влажности или слишком пыльной среды.
- Не располагайте электроприбор и его принадлежности вблизи батарей отопления, открытого огня и других источников тепла.
- Перед включением электроприбора убедитесь, что он правильно собран.
- Во время работы не прикасайтесь к вращающимся деталям. В противном случае возможны травмы.
- При обращении с горячими жидкостями и пищевыми продуктами соблюдайте особую осторожность. Горячий пар или разбрызгивание горячих жидкостей может привести к ожогу паром. Для обеспечения безопасности необходимо чтобы горячие жидкости и продукты питания остыли перед смешиванием до температуры не более 45 °C.
- Максимальное время непрерывной работы прибора – 1 минута. Перед повторным включением подождите не менее 10 минут. Если вы пользуетесь электроприбором для перемешивания клейких или твердых продуктов, делайте перерывы в работе каждые 30 секунд.
- Не перемешивайте сухие, плотные или тяжелые смеси непрерывно более 10 секунд. Прервите работу и перемешайте ингредиенты перед продолжением работы.
- Не используйте прибор без нагрузки. Неправильное использование прибора может сократить срок его службы.
- Прежде чем разобрать электроприбор на отдельные детали, убедитесь, что блок двигателя выключен и вращающиеся части остановлены.
- Не выполняйте никакого технического обслуживания электроприбора, кроме чистки отдельных деталей, описанной в данном руководстве.
- Никогда не пользуйтесь электроприбором, который каким-либо образом неисправен.
- Не используйте электроприбор, если он упал на пол, погрузился в воду, не работает надлежащим образом или каким-либо образом поврежден.
- Соблюдайте особую осторожность, обращаясь с ножевым механизмом или ножом для измельчения, особенно извлекая ножевой механизм из чаши, высыпая продукты из чаши или при чистке, чтобы не пораниться об острья.
- Не используйте прибор, если он поврежден либо проявляет признаки повреждения.
- Во избежание опасных ситуаций не ремонтируйте электроприбор самостоятельно и не вносите в него какие-либо изменения. Для устранения любых неполадок обращайтесь в авторизованную сервисную мастерскую. Самостоятельное вмешательство в прибор может привести к аннулированию гарантийных обязательств, например, гарантии качества.
- Храните электроприбор в сухом месте.

RU Беспроводной ручной миксер

Руководство по эксплуатации

- Перед использованием этого электроприбора, пожалуйста, изучите инструкции к нему, даже если вы уже знакомы с приборами подобного типа. Используйте прибор только так, как это описано в данном руководстве пользователя. Сохраните руководство для использования в будущем. В случае передачи прибора иному лицу обеспечьте, чтобы к прибору прилагалось данное руководство пользователя.
- Аккуратно распакуйте прибор и будьте внимательны, чтобы не выбросить какую-нибудь часть упаковки, прежде чем найдёте все его части. Как минимум в течение действия установленного по закону срока устранения недостатков или гарантийных обязательств рекомендуется сохранять оригинальную коробку и упаковочный материал, кассовый чек и подтверждение о степени ответственности продавца или гарантийный талон. В случае перевозки рекомендуется снова упаковать прибор в оригинальную коробку.

ОПИСАНИЕ ЭЛЕКТРОПРИБОРА

- | | |
|--|---|
| A1 Кнопки управления скоростью | A9 Венчик для взбивания |
| A2 индикаторы ёмкости аккумулятора | A10 Крышка емкости измельчителя с редукторной системой |
| A3 Корпус прибора (блок двигателя) | A11 Измельчитель с ножевым механизмом |
| A4 Предохранительная кнопка Предотвращает случайное включение прибора | A12 Основание с пространством для хранения |
| A5 Коннектор USB | A13 Мерка объёмом 700 мл |
| A6 Съёмная погружная насадка для перемешивания | A14 Емкость для перемешивания, объём 500 мл |
| A7 Ножевой механизм | A15 Центральный вал |
| A8 Насадка венчика для взбивания с редукторной системой | A16 Кабель питания USB |
| | A17 Адаптер кабеля питания |

- | | |
|--|--|
| B1 Кнопка низких оборотов (I) | B4 Индикатор средней ёмкости аккумулятора |
| B2 Кнопка высоких оборотов с импульсной функцией (II) | B5 Индикатор низкой ёмкости аккумулятора |
| B3 Индикатор высокой ёмкости аккумулятора | |

НАЗНАЧЕНИЕ

ПОГРУЖНАЯ НАСАДКА ДЛЯ ПЕРЕМЕШИВАНИЯ

- Погружная насадка из нержавеющей стали предназначена для смешивания мягких ингредиентов и жидкостей. Используется для эффективного перемешивания ингредиентов для смузи, различных видов коктейлей, супов, соусов, паштетов, детского питания и т.п.

ВЕНЧИК ДЛЯ ВЗБИВАНИЯ

- Венчик для взбивания из нержавеющей стали подходит для приготовления легкого теста или для взбивания сливок, яичных белков, кондитерских кремов, жидкого бисквитного теста, майонеза и т. д. Не используйте его для взбивания плотного теста.

ИЗМЕЛЬЧИТЕЛЬ

- Предназначен для измельчения более твердых продуктов, таких как орехи, специи, сыры, фрукты и овощи в сыром состоянии а также хорошо нарезанное мясо. Также предназначен для измельчения твердых продуктов, таких как кубики льда, кофе в зёрнах, мускатные орехи, какао-бобы.

ПЕРЕД НАЧАЛОМ ИСПОЛЬЗОВАНИЯ

- Вымойте основание с пространством для хранения и чашу для перемешивания теплой водой с нейтральным средством для мытья посуды. Потом сполосните их чистой водой и оставьте высыхать или вытрите насухо мягким полотенцем.
- Остальные детали чистите только влажной тканью. При этом обратите внимание, чтобы внутрь этих деталей не попала вода, особенно в кнопки управления скоростью блока двигателя. Не погружайте в воду, не чистите под проточной водой и мойте в посудомоечной машине ни одну из указанных деталей.



Предостережение:

При очистке ножевого механизма погружной насадки и измельчителя будьте особенно осторожны, чтобы не пораниться о лезвия.

- Кабель питания USB и адаптер очищайте только сухой тканью и никогда не мойте водой.

ЗАРЯДКА АККУМУЛЯТОРА

- Для достижения наилучшей производительности рекомендуем полностью зарядить прибор перед первым использованием. Полная зарядка занимает приблизительно до 5 часов.
- Меньший штекер кабеля питания подключите к коннектору USB в верхней части блока двигателя, больший штекер – к поставляемому адаптеру. После этого подключите адаптер к электрической розетке.



Примечание:

Прибор можно заряжать также когда он размещен в подставке.

- Во время зарядки будут мигать или гореть индикаторы на блоке двигателя в зависимости от уровня зарядки аккумулятора. Сигнализация имеет следующее значение:

Индикатор (рис. B)	Ёмкость аккумулятора
Все индикаторы мигают	Низкая
Горит индикатор B5 , индикаторы B4 и B3 мигают	Средняя
Все индикаторы горят	Аккумулятор полностью заряжен

- После полной зарядки аккумулятор позволяет исполнить 8-10 рабочих циклов. При этом действительное количество циклов будет отличаться в зависимости от нагрузки миксера, режима работы и обрабатываемых ингредиентов. Например, при частом использовании высоких оборотов аккумулятор будет разряжаться быстрее.

РЕКОМЕНДАЦИИ ДЛЯ ПРОДЛЕНИЯ СРОКА СЛУЖБЫ АККУМУЛЯТОРА

- Чтобы аккумулятор прослужил дольше, заряжайте, используйте и храните прибор при температуре 15-35 °C в сухой среде. Более высокая или низкая температура негативно влияет на срок службы аккумулятора.
- Если вы не пользуетесь прибором длительное время, заряжайте аккумулятор не реже, чем раз в 6 месяцев.

СБОРКА



Предупреждение:

Перед установкой/снятием насадки или сборки/разборки измельчителя блок двигателя должен быть всегда выключен и отсоединен от кабеля питания.

При обращении с ножевым механизмом или измельчителем будьте особо осторожны, чтобы не пораниться об острые края лезвий.

НАСАДКИ ДЛЯ ПЕРЕМЕШИВАНИЯ ИЛИ ВЗБИВАНИЯ

- В зависимости от вида деятельности выберите насадку и приложите её снизу к блоку двигателя. Совместите фиксирующие выступы на насадке с канавками на блоке двигателя и вращайте блок двигателя по часовой стрелке до правильной установки в необходимом месте.
- Для освобождения насадки с блока двигателя прочно возьмитесь за обе части и вращайте блок двигателя против часовой стрелки до момента, пока выступы не будут освобождены из канавок. После этого достаньте насадку из блока двигателя.

ИЗМЕЛЬЧИТЕЛЬ И ЧАША

- Установите чашу для измельчения на ровную и стабильную поверхность. Насадите измельчитель на центральный вал на дне чаши.
- Установите на чашу крышку так, чтобы вал измельчителя вошел в центральную часть крышки и вращайте крышку по часовой стрелке до момента её правильной фиксации.
- Закрепите блок двигателя к крышке в аналогичном порядке как при закреплении насадок.
- Разборку производите в обратной последовательности.

РАБОТА



Предупреждение:

Пальцы, волосы, одежда и аналогичные предметы должны находиться на безопасном расстоянии от вращающегося ножевого механизма миксера и лезвий измельчителя. Не перерабатывайте насадкой для перемешивания очень твердые предметы, такие как кофейные зерна, лед, мясо с костями или замороженные продукты и т.п. Переработка таких продуктов может привести к повреждению прибора.

Не перемешивайте горячие ингредиенты. Брызги горячих жидкостей и продуктов могут привести к ожогу. По соображениям безопасности перед перемешиванием подождите, пока горячие ингредиенты остынут до температуры не более 45 °C.



Примечание:

При первом использовании прибора возможно появление незначительного запаха. Это нормальное явление и запах исчезнет при дальнейшем применении.

УПРАВЛЕНИЕ

- Для включения прибора сначала нажмите предохранительную кнопку в верхней части блока двигателя. Начнут мигать индикаторы от **B3** до **B5**, что означает разблокирование прибора для работы.
- Нажмите и удерживайте кнопку низких (I) или высоких (II) оборотов. При отпускании кнопки прибор остановится.



Примечание:

Если вы не нажмете ни одной кнопки в установленное время, индикаторы погаснут и кнопки будут замкнуты. Тем самым прибор предохраняется от случайного включения.

- Если при размешивании вы хотите предотвратить чрезмерное измельчение продуктов или разбрызгивание продуктов из чаши при высоких оборотах, рекомендуем использовать т.н. импульсное включение. Нажмите и удерживайте кнопку (II) приблизительно на 5 сек, после этого отпустите её. Немного подождите и снова повторите действие. Однако не используйте такие импульсные интервалы более 1 минуты.



Примечание:

Если вы использовали импульсные интервалы в течение 1 минуты, подождите не менее 5 минут перед дальнейшим использованием прибора.

ПЕРЕМЕШИВАНИЕ И ВЗБИВАНИЕ

- Выберите необходимую к использованию насадку, закрепите её в соответствии с указаниями в разделе СБОРКА.
- Поместите продукты в чашу из комплекта поставки или в иную кухонную емкость. Не переполняйте емкость выше максимальной отметки. Если на емкости нет такой отметки, заполняйте её не более чем 2/3 объема. Это не позволит продуктам разбрызгиваться во время переработки.
- Возьмите прибор одной рукой за верхнюю часть блока двигателя, а насадку погрузите в подготовленные для обработки продукты. Второй рукой держите емкость с продуктами.
- Установите скорость нажатием соответствующей кнопки и медленно перемещайте миксер вверх и вниз круговыми движениями для размешивания ингредиентов.
- Как только продукты будут переработаны, отпустите кнопку скорости и подождите до остановки вращения ножевого механизма или венчика. Только после этого достаньте насадку из емкости.



Предупреждение:

Максимальное время непрерывной работы прибора - 1 минута. Затем дайте ему остыть около 10 минут. Если вы пользуетесь электроприбором для перемешивания клейких или твердых продуктов, делайте перерывы в работе каждые 30 секунд.

ИЗМЕЛЬЧИТЕЛЬ

- При сборке измельчителя сначала поместите измельчитель на центральный вал на дне чаши, а только после этого вложите продукты. Не наполняйте чашу продуктами выше отметки максимального уровня.
- Поместите на чашу крышку с блоком двигателя в соответствии с разделом СБОРКА.
- Возьмите прибор одной рукой за верхнюю часть блока двигателя, а второй рукой держите чашу.
- Включите измельчитель нажатием кнопки и переработайте продукты.
- Как только продукты будут переработаны, отпустите кнопку скорости и подождите до остановки измельчителя. Только после этого снимайте крышку с блоком двигателя с чаши.

АВТОМАТИЧЕСКАЯ ЗАЩИТА ОТ ПЕРЕГРУЗКИ

- Прибор оборудован автоматической защитой от перегрузки. В случае перегрузки блока двигателя, например из-за слишком плотных или твердых продуктов, индикаторы **B3 - B5** одновременно замигают пять раз и после этого блок выключится. В таком случае сделайте перерыв в работе прибора не менее 10 минут и измените объем и/или размеры продуктов. Только после этого можно продолжить использование прибора.

ИНДИКАЦИЯ МОЩНОСТИ АККУМУЛЯТОРА

- Во время использования прибора аккумулятор начинает разряжаться. Его мощность отображается с помощью индикаторов **B3 - B5** следующим образом:

Индикатор	Емкость аккумулятора
Все индикаторы горят	Высокая
Горят индикаторы B4 и B5	Средняя
Горит индикатор B5	Низкая
Индикатор B5 мигает	Аккумулятор почти полностью разрядился

СОВЕТЫ И ПОДСКАЗКИ

- Перед перемешиванием или измельчением удалите из смеси продуктов твердые частицы – косточки плодов или мясные кости. Это предотвратит поломку ножевого механизма.
- Разрежьте твердые продукты на мелкие кусочки, чтобы их было проще перемешивать и измельчать.
- При использовании насадки для перемешивания рекомендуется всегда начинать с уровня скорости (I). В процессе работы делайте небольшие движения миксером вверх и вниз и размешайте продукты до нужной консистенции.
- Чтобы продукты не разбрызгивались, сначала опустите насадку для перемешивания или венчик для взбивания в чашу с продуктами, а затем уже включайте миксер – и наоборот: сначала выключайте миксер, а затем вынимайте насадку из чаши.
- Чтобы продукты не разбрызгивались, держите во время работы прибора ножевой механизм насадки для перемешивания и венчик погруженными в чашу. Большое количество продуктов рекомендуется разделить на несколько порций и периодически проверять содержимое чаши.
- При использовании насадки для перемешивания или измельчителя рекомендуется перерабатывать продукты короткими импульсными включениями со скоростью (II). Это позволит предотвратить чрезмерное перемалывание продуктов и достичь оптимальных результатов.
- Для лучшего перемешивания держите погружной миксер слегка наклоненным, осторожно двигая им вверх и вниз. Не надавливайте миксером на смесь с усилием.

КРАТКОЕ РУКОВОДСТВО ПО ПЕРЕРАБОТКЕ ИНГРЕДИЕНТОВ

- Нижеуказанное время переработки продуктов только ориентировочное. Действительное время измельчения зависит от размера продуктов, их количества и желаемой консистенции на выходе. Если не достигнута требуемая консистенция за максимальное время работы прибора, то после его остывания можно снова продолжить обработку продуктов.

ПЕРЕМЕШИВАНИЕ

ИНГРЕДИЕНТЫ	КОЛИЧЕСТВО	НАСТРОЙКА СКОРОСТИ	ВРЕМЯ ПЕРЕРАБОТКИ
Детское питание	300 г	(I) или (II)	45 с
Кремы	200 г	(I) или (II)	30 с
Фрукты и овощи (вареные)	200 г	(I) или (II)	45 с
Соусы	500 мл	(I) или (II)	45 с
Коктейли	500 мл	(I) или (II)	30 с

ВЗБИВАНИЕ

ИНГРЕДИЕНТЫ	КОЛИЧЕСТВО	НАСТРОЙКА СКОРОСТИ	ВРЕМЯ ПЕРЕРАБОТКИ
Яичные белки	4 шт	(II)	60 с
Сливки для взбивания	200 мл	(II)	60 с
Лёгкие виды теста	500 г	(I) или (II)	60 с

ИЗМЕЛЬЧИТЕЛЬ

ИНГРЕДИЕНТЫ	КОЛИЧЕСТВО	НАСТРОЙКА СКОРОСТИ	ВРЕМЯ ПЕРЕРАБОТКИ
Мясо	300 г	(I) или (II)	30 с
Фрукты и овощи	200 г	(I) или (II)	15 с
Твёрдые и полутвёрдые сыры	150 г	(II)	10 с
Твердая выпечка	100 г	(I) или (II)	20 с
Орехи без скорлупы	100 г	(II)	15 с
Зелень	50 г	(I) или (II)	10 с

ОЧИСТКА И УХОД



Предостережение:

При очистке ножевого механизма погружной насадки и измельчителя будьте особенно осторожны, чтобы не пораниться о лезвия. Не используйте для чистки прибора растворители, чистящие средства с абразивным эффектом и т.п. Это может повредить покрытие прибора.

- Перед очисткой прибор должен быть выключен, а кабель питания отсоединен.
- Разберите прибор на отдельные части. Тщательно вымойте ножевой механизм, венчик или измельчитель и емкость в теплой воде с нейтральным средством для мытья посуды. Затем промойте их чистой водой и оставьте высыхать или тщательно вытрите мягким полотенцем.



Предупреждение:

При мойке насадок обратите внимание на то, чтобы вода не проникла в верхние части, с помощью которых исполняется подсоединение к блоку двигателя. В этих частях находится передаточный механизм, который может повредить. Не погружайте полностью в воду, не чистите под проточной водой и не мойте в посудомоечной машине любую из насадок и крышку чаши.

- Ножевой механизм насадки для перемешивания также можно очистить, погрузив ее после завершения работы в теплую воду с добавлением средства для мытья посуды и включив прибор на короткое время. После насадку снимите, промойте ножевой механизм чистой питьевой водой и тщательно высушите.
- Протрите блок двигателя сухой или слегка влажной тканью. Обратите внимание на то, чтобы вода не попала в кнопки управления скорости.

- Кабель питания USB и адаптер очищайте только сухой тканью и никогда не мойте водой или иными жидкостями.
- Никогда не сушите детали прибора над источником тепла, таким как печь, электрическая или газовая плита и т. д.

ХРАНЕНИЕ

- После завершения использования и очистки положите электроприбор и его принадлежности в чистое, сухое и недоступное для детей место. Во время хранения не подвергайте электроприбор и его принадлежности воздействию экстремальных температур, прямых солнечных лучей, повышенной влажности и не держите их в очень пыльной среде.

ТЕХНИЧЕСКИЕ ДАННЫЕ

Адаптер питания:

Вход100-240 В ~ 50/60 Гц, 0,5 А макс.
Выход5,0 В \equiv 2,0 А, 10 Вт

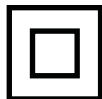
Электроприбор:

Аккумулятор.....11,1 В Li-Ion, 2000 мАч
Вход5,0 В \equiv 2,0 А
Мощность.....200 Вт

Класс защиты (от поражения электрическим током).....II
Уровень шума90 дБ (А)

Декларируемый уровень шума данного прибора составляет 90 дБ(А), что соответствует уровню акустической мощности А по сравнению с эталонной акустической мощностью 1 пВт.

Пояснение технических терминов



Класс защиты от поражения электрическим током:

Класс II – Защита от поражения электрическим током обеспечивается двойной или усиленной изоляцией.

Производитель оставляет за собой право на внесение изменений в текст и технические характеристики.

ИНСТРУКЦИИ И ИНФОРМАЦИЯ ПО УТИЛИЗАЦИИ ИСПОЛЬЗОВАННОЙ УПАКОВКИ

Использованный упаковочный материал поместите в место сбора коммунальных отходов.

УТИЛИЗАЦИЯ ИСПОЛЬЗОВАННЫХ АККУМУЛЯТОРОВ

Перед тем, как сдать электроприбор на предназначенный для этого пункт сбора, необходимо позаботиться о том, чтобы из него был извлечен встроенный аккумулятор. Аккумулятор извлекается в профессиональной ремонтной мастерской. Если изделие было разобрано с целью экологической ликвидации, запрещается собирать его снова для продолжения эксплуатации.



Этот символ означает, что использованный аккумулятор не относится к обычным бытовым отходам. Для правильной утилизации сдайте использованные аккумуляторы в установленные места сбора. Правильная утилизация аккумуляторов помогает предотвратить ущерб, наносимый окружающей среде и здоровью людей.

Утилизация в других странах за пределами Европейского Союза

Действие этого символа распространяется на Европейский Союз. Если вы собираетесь утилизировать данный продукт, запросите необходимую информацию о надлежащем способе утилизации у местных властей или у своего дилера.

ИНСТРУКЦИИ И ИНФОРМАЦИЯ ПО УТИЛИЗАЦИИ ИСПОЛЬЗОВАННОЙ УПАКОВКИ

Использованный упаковочный материал поместите в место сбора коммунальных отходов.

УТИЛИЗАЦИЯ ИСПОЛЬЗОВАННЫХ ЭЛЕКТРИЧЕСКИХ И ЭЛЕКТРОННЫХ ПРИБОРОВ



Этот символ на изделиях или сопроводительной документации означает, что использованные электрические и электронные приборы нельзя утилизировать с обычными бытовыми отходами. Необходимо сдать подобные изделия в специальные пункты сбора для надлежащей утилизации, восстановления и вторичной переработки. Кроме того, в некоторых странах Европейского Союза или других европейских странах вы можете вернуть свой прибор местному продавцу при покупке аналогичного нового продукта. Правильная утилизация данного продукта поможет сохранить ценные природные ресурсы и предотвратить возможные отрицательные последствия для окружающей среды и здоровья человека, которые могут возникнуть в результате неправильной утилизации отходов. Свяжитесь с местными властями или ближайшим пунктом сбора для получения более подробной информации. Неправильная утилизация этого типа отходов может повлечь за собой штрафные санкции в соответствии с национальными правилами.

Для субъектов предпринимательской деятельности в странах Европейского Союза

Чтобы утилизировать электрическое и электронное оборудование, обратитесь к своему дилеру или поставщику за необходимой информацией.

Утилизация в других странах за пределами Европейского Союза

Действие этого символа распространяется на Европейский Союз. Если вы собираетесь утилизировать данный продукт, запросите необходимую информацию о надлежащем способе утилизации у местных властей или у своего дилера.



Этот продукт соответствует всем основным требованиям директив ЕС, которые к нему применяются.

