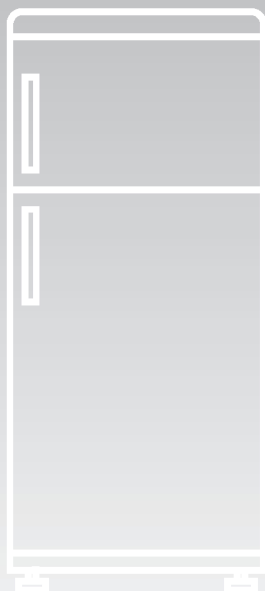
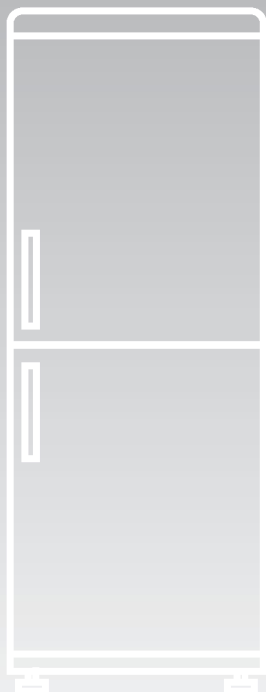


GUIDA RAPIDA DI MANUTENZIONE E D'USO	IT
MAINTENANCE AND USER'S GUIDE	EN
GUÍA RÁPIDA DE USO Y MANTENIMIENTO	ES
MANUEL D'ENTRETIEN ET D'UTILISATION	FR
BEDIENUNGSANLEITUNG	DE
GUIA RÁPIDO DE MANUTENÇÃO E DE USO	PT
HANDLEIDING VOOR ONDERHOUD EN GEBRUIK	NL
ΓΡΗΓΟΡΟΣ ΟΔΗΓΟΣ ΣΥΝΤΗΡΗΣΗΣ ΚΑΙ ΧΡΗΣΗΣ	EL
KRÓTKA INSTRUKCJA KONSERWACJI I UŻYTKOWANIA	PL
RYCHLÝ PRŮVODCE PRO POUŽITÍ A ÚDRŽBU	CZ
RÝCHLY SPRIEVODCA PRE POUŽITIE A ÚDRŽBU	SK
РЪКОВОДСТВО ЗА ЕКСПЛОАТАЦИЯ И ПОДДРЪЖКА	BG
PRIROČNIK ZA VZDRŽEVANJE IN UPORABO	SL



VARNOSTNE INFORMACIJE	207
VGRADNJA	209
UPRAVLJANJE	210
SHRANJEVANJE	216
ZAMRZOVANJE	217
ODTAJANJE	218
VZDRŽEVANJE IN ČIŠČENJE	218
VARČEVANJE ENERGIJE	218
PREPREČEVANJE HRUPA	219
OBRAČANJE VRAT	219
PREKINITEV UPORABE APARATA	220
ODPRAVLJANJE TEŽAV	221

Zahvaljujemo se vam za nakup tega izdelka.

Pred uporabo hladilnika pozorno preberite ta priročnik, da boste lahko kar najbolje izkoristili vse njegove zmogljivosti.

Vso dokumentacijo shranite, če bi jo vi ali drugi uporabniki v prihodnje morebiti potrebovali.

Ta izdelek je namenjen izključno za uporabo v gospodinjstvu in v podobnih prostorih, kot so:

- čajne kuhinje v trgovinah, pisarnah in drugih delovnih okoljih,
- kmetije, uporabniki hotelov in motelov ter drugih stanovanjskih objektov,

- ponudniki nočitev z zajtrkom (B & B),

- catering in podobne storitve, ki niso namenjene prodaji na drobno.

Ta aparat se sme uporabljati le za shranjevanje živil. Vsakršna drugačna uporaba velja za nevarno, proizvajalec pa v primeru neupoštevanja tega opozorila ne odgovarja za posledice.

Priporočamo vam, da se seznanite tudi z garancijskimi pogoji.

VARNOSTNE INFORMACIJE

- Pred kakršnimi koli posegi iztaknite vtič priključnega kabla iz omrežne vtičnice.
- Hladilni sistem, ki se nahaja na zadnji strani in v notranjosti hladilnika, vsebuje hladivo. Zato pazite, da ne poškodujete cevi.
- Če opazite puščanje hladilnega sistema, se ne dotikajte stenske vtičnice in ne uporabljajte odprtega ognja.

Odprite okno in prezračite prostor. Nato pokličite servisni center zaradi popravila.

- Ne uporabljajte noža ali ostrih predmetov za odstranjevanje morebitnega ledu ali snega. S takimi predmeti lahko poškodujete hladilni tokokrog, zaradi česar lahko pride do požara ali poškodbe oči.
- Aparata ne nameščajte na vlažno, mastno ali prašno mesto in ne izpostavljajte ga neposredni sončni svetlobi ali vodi.
- Aparata ne nameščajte v bližino grelnikov ali vnetljivih materialov.
- Ne uporabljajte podaljškov ali adapterjev.
- Priključnega kabla ne vlecite premočno in ne zvijajte ga ter ne dotikajte se vtiča z mokrimi rokami.
- Pazite, da ne poškodujete vtiča in/ali priključnega kabla, saj to lahko povzroči električni udar ali požar.
- Priporočila se redno čiščenje vtiča, saj lahko prekomerni nanosi prahu na njem povzročijo požar.
- Ne uporabljajte mehanskih priprav ali druge opreme za pospešitev odtajanja.
- Strogo se izogibajte uporabi odprtega plamena ali električne opreme, kot so grelniki, pami čistilniki, sveče, oljne svetilke in podobno za pospešitev odtajanja.
- V bližini hladilnika ne uporabljajte in ne shranjujte vnetljivih razpršil, kot so barve v razpršilu. To lahko povzroči eksplozijo ali požar.
- Ne uporabljajte električnih aparatov v predelih za shranjevanje živil, razen če so take vrste, ki jih priporoča proizvajalec.
- Ne postavljajte ali shranjujte vnetljivih in zelo hlapnih snovi, kot so eter, bencin, UNP, propan, aerosolni razpršilci, lepila, čisti alkohol ipd. Te snovi lahko povzročijo eksplozijo.

- V hladilniku ne shranjujte zdravil ali snovi za raziskovalne namene. Če snovi, ki jih shranjujete, zahtevajo strogi nadzor temperature shranjevanja, se lahko pokvarijo ali pa pride do nenadzorovane reakcije, ki je lahko nevarna.
- Ne zapirajte prezračevalnih odprtín na ohišju aparata ali na vgradnih elementih.
- Na vrh aparata ne postavljajte predmetov in/ali posod, napolnjenih z vodo.
- Hladilnika ne popravljajte na lastno pest. Vse posege na njej naj izvajajo izključno kvalificirane osebe.

Ta aparat lahko uporabljajo otroci, starejši od 8 let, ter osebe z zmanjšanimi fizičnimi, senzoričnimi ali umskimi zmožnostmi ali z pomanjkanjem izkušenj in znanja, pod pogojem, da so jim zagotovljeni ustrezen nadzor ali navodila glede varne uporabe naprave ter da razumejo tveganja, ki so s tem povezana.

Otroci naj se z aparatom ne igrajo. Otroci naj aparata ne čistijo in naj na njem ne izvajajo vzdrževalnih del brez nadzora.

Če gumb obrnete v nasprotni smeri urinega kazalca, boste slišali klik, ki je znak za izklop izdelka.

Ko je aparat nameščen, morata biti električni kabel in vtičnica zlahka dosegljiva. Vtičnica je združljiva z vtičem aparata. Če ni, zahtevajte zamenjavo vtiča pri pooblaščenem tehniku; ne uporabljajte podaljškov in/ali več konektorjev.

Notranjih delov ali zamrznjene hrane se ne dotikajte z vlažnimi ali mokrimi rokami, saj lahko pride do ozeblin.

Strogo se izogibajte uporabi odprtega plamena ali električnih naprav, kot so grelniki, pami čistilniki, sveče, oljne svetilke in podobno za pospešitev odtajanja.

Ne uporabljajte noža ali ostrih predmetov za odstranjevanje morebitne zmrzali ali ledu. S takimi predmeti lahko poškodujete hladilni tokokrog, zaradi puščanja pa lahko pride do požara ali poškodb oči.

Ta aparat vsebuje UV oddajnik. Ne glejte neposredno v vir svetlobe.

Za prostostoječi aparat: Ta hladilnik ni namenjen, da bi se uporabljal kot vgradni hladilnik.

Odlaganje odsluženih aparatov



Ta aparat je označen v skladu z Direktivo št. 2012/19/EU Evropskega parlamenta in Sveta o odpadni električni in elektronski opremi (OEEO).

OEEO vsebuje tako okolju škodljive snovi (ki lahko povzročijo negativne posledice za okolje) kot osnovne komponente (ki jih je mogoče ponovno uporabiti). Posebna obdelava za OEEO je nujna, da se odstranijo in ustrezno odlagajo vsa onesnaževala ter predelajo in reciklirajo vsi materiali.

Posamezniki imajo lahko pomembno vlogo pri preprečevanju, da bi OEEO postala okoljska težava. Nujno je treba upoštevati nekatera temeljna pravila.

- OEEO ne sme biti obravnavana kot gospodinjski odpadki.
- OEEO je treba predati ustreznim zbirnim mestom, ki jih upravlja občina ali registrirana podjetja. V mnogih državah je zaradi velikih količin OEEO lahko zagotovljen domači odvoz.

V številnih državah lahko ob nakupu novega aparata starega oddate prodajalcu, ki ga je dolžan brezplačno prevzeti po načelu eden za enega, če je nova oprema enake vrste in ima enake funkcije kot stara.

Skladnost

Oznaka **CE** na izdelku potrjuje skladnost z vsemi ustreznimi evropskimi zahtevami s področja varnosti, zdravja in okolja, ki se v zakonodaji uporabljajo za ta izdelek.

VGRADNJA

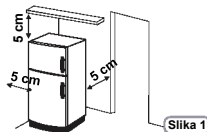
OPOZORILA:

- Aparata ne nameščajte na vlažno ali mokro mesto, saj bi to lahko ogrozilo izolacijo in povzročilo puščanje. Poleg tega se lahko na zunanosti aparata začne nabirati kondenzat.
- Aparata ne postavljajte na prostem ali v bližino virov toplote oziroma tako, da je izpostavljen neposredni sončni svetlobi.

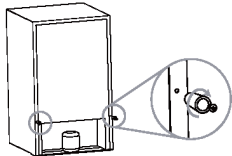
Aparat postavite na mesto, kjer temperatura okolice ustreza klimatskemu razredu, ki je naveden na tipski ploščici naprave!

- podaljšan zmerno (SN): »Ta hladilni aparat je namenjen za uporabo pri temperaturi prostora od 10 do 32 °C.«
- zmerno (N): »Ta hladilni aparat je namenjen za uporabo pri temperaturi prostora od 16 do 32 °C.«
- subtropsko (ST): »Ta hladilni aparat je namenjen za uporabo pri temperaturi prostora od 16 do 38 °C.«
- tropsko (T): »Ta hladilni aparat je namenjen za uporabo pri temperaturi prostora od 16 do 43 °C.«

- Na vrh aparata ne postavljajte posod s tekočinami.
 - Pred prvim vklopom aparata počakajte najmanj 3 ure po namestitvi.
- Prepričajte se, da je okoli hladilnika dovolj prostora za prezračevanje. Slika (slika 1) prikazuje najmanjši prostor, potreben za namestitev hladilnika.
- Ohranjanje večje oddaljenosti od stene zagotavlja manjšo porabo električne energije.
- Uporaba hladilnika v prostoru, ki je manjši od velikosti, prikazane na spodnji sliki (slika 1), lahko povzroči nepravilno delovanje, glasen hrup in okvare.

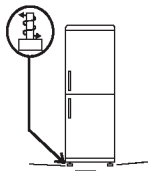


2 Če je priložen distančnik za odmik od stene, ga namestite na sredino zadnje strani aparata. (Slika 2)



Slika 2

3 Prilagodite noge tako, da zagotovite stabilnost aparata ter preprečite vibracije in hrup (slika 3). Če je sprednji del višji od zadnjega, je vrata lažje zapirati.



Slika 3

OPOMBA:

Če je hladilnik izdelan iz nerjavečega jekla ali drugega posebnega materiala, je lahko opremljen z nalepko, ki ščiti površino in jo je treba odlepiti.

Za odstranitev te zaščite ne uporabljajte ostrih predmetov, saj bi lahko poškodovali površino aparata.

Priključitev

Po dostavi aparat postavite navpično in počakajte najmanj 2–3 ure, preden ga priključite na električno omrežje. Preden priključite vtič v električno vtičnico, preverite naslednje:

- Vtičnica je ozemljena in skladna z zakonom.
- Vtičnica lahko prenese največjo moč aparata, kot je navedena na napisni ploščici hladilnika.
- Napetost napajanja je znotraj vrednosti, ki so navedene na napisni ploščici hladilnika.
- Kabel ne sme biti prepognjen ali stisnjen.
- Kabel je treba redno preverjati, zamenjavo pa lahko opravi samo pooblaščen servisier.
- V primeru neupoštevanja teh varnostnih ukrepov proizvajalec zavrača vsakršno odgovornost.

Električni priključek (samo za Združeno kraljestvo)

Priključite vtič aparata v električno vtičnico. Če priloženi vtič ni ustrezen:

■ ODREŽITE IN UNIČITE GA!

Ne morete ga uporabljati na drugih aparatih, izpostavljene žice pa bi lahko bile nevarne, če bi ga kdo priključil v vtičnico.

- Namestite ustrezen vtič, kot sledi:

Povezava s priključkom v vtiču	
Zelena in rumena žica	Z oznako E ALI s simbolom ozemljitve, ALI zelene barve, ALI zelene in rumene barve.
Modra žica	Z oznako N ALI črne barve.
Rjava žica	Z oznako L, ALI rdeče barve.

Prvi vklop aparata

Odstranite vso ovojnino/emblažo, ki je prisotna v napravi, ter očistite z vodo in sodo bikarbono ali nevtraln timergentom.

Po namestitvi počakajte 2 do 3 ure, da se hladilnik/zamrzovalnik stabilizira na normalno delovno temperaturo, preden vanj shranite sveža ali zamrznjena živila.

Če se napajalni kabel odklopi, počakajte najmanj pet minut, preden znova zaženete hladilnik/zamrzovalnik. Na tej točki je aparat pripravljen za uporabo.

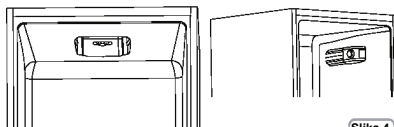
UPRAVLJANJE

Vklop/izklop

(Z notranjim vrtljivim gumbom)

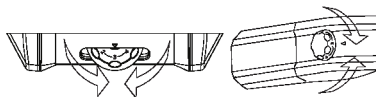
• Termostat za krmiljenje aparata je v notranjosti predela hladilnika (slika 4).

Obrnite gumb termostata preko položaja »0«. Luč sveti, ko so vrata hladilnika odprta. Če gumb zavrtite na »0«, izdelek popolnoma izklopite. Če gumb zavrtite na »0«, izdelek popolnoma izklopite.



Slika 4

Nastavitev temperature (brez prikaza)



Slika 5

• Temperaturo obeh predelov nastavljate z vrtenjem gumba termostata (slika 5).

Izberite želeni položaj:

• Za nižjo temperaturo v hladilniku in v zamrzovalniku gumb zavrtite proti oznaki MAX.

• Za višjo temperaturo v hladilniku in zamrzovalniku gumb zavrtite proti oznaki 0.

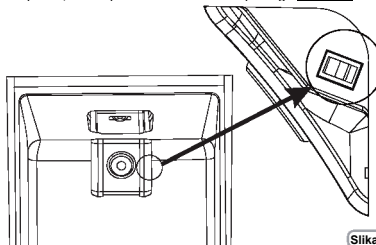
Ventilator predela hladilnika

(če je prisoten)

Ventilator je prednastavljen na IZKLOP.

Za aktiviranje pritisnite stikalo (slika 6)

Za optimizacijo porabe energije je priporočljivo, da ventilator vklopite le, če temperatura zraka okolice presega 28/30 °C.



Slika 6

Menjava luči LED UVA

(če so prisotne)

Luči LED UVA aktivirajo titanov filter, ki sproži reakcijo »fotokatalize«, ki uniči bakterije v zraku hladilnika.

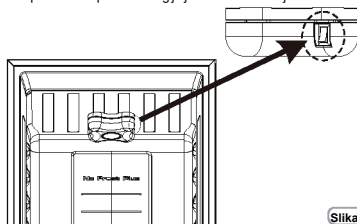
Ta reakcija deluje, ko so vrata hladilnika zaprta, da se prepreči uhajanje prečiščenega zraka.

V prezračevanih izdelkih (statičnih in Frost Free) je vgrajen v stropni ventilator, ki deluje vsakič, ko deluje kompresor.

V izdelkih Total No Frost je vstavljen v stropno škatlo in deluje vsakič, ko deluje kompresor.

Filter je trajen, zato ga ni treba zamenjati.

Med preizkusom porabe energije je treba antibakterijski sistem izklopiti.

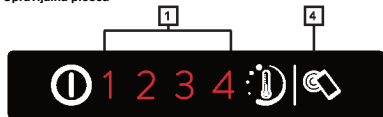


Slika 7

Vklop/izklop

(Z notranjim uporabniškim vmesnikom in NFC)

Upravljalna plošča



Slika 8

1. Indikatorska lučka LED za temperaturo
2. Izbira temperature
3. Gumb za vklop/izklop
4. Gumb Smart Touch

Vklop aparata:

Aparat priključite v vtičnico in če so vse indikatorske lučke LED za temperaturo izklopljene, za 1 sekundo pritisnite gumb za vklop/izklop (3). Ko spustite gumb za vklop/izklop (3), zasveti lučka za temperaturo in aparat zapiska.

IZKLOP aparata:

Pritisnite gumb za vklop/izklop (3) za 1 sekundo; ko ga spustite, lučka za temperaturo ugasne in aparat zapiska. V primeru izpada električne energije, se bo ob vrnitvi napajanja aparat zagalil z zadnje shranjenimi nastavitve.

Nastavitev temperature

Pritisnite gumb za nastavitev temperature, dokler ne dosežete zelene ravni, pri čemer je raven 1 najtoplejša, raven 4 pa najhladnejša. V normalnih pogojih delovanja priporočamo uporabo vmesne nastavitve (raven 2)

On/Off 1 2 3 4

Za spremembo ravni temperature pritisnite gumb (2) manj kot 2 sekundi.

On/Off 1 2 3 4

Meni za napredne nastavitve:

S tem menijem nastavite vmesno raven.

On/Off 1 2 3 4

Pritisnite gumb (2) za več kot 2 sekundi. Ko ga spustite, bo lučka LED 2 utripala.

On/Off 1 2 3 4

Ob naslednjem pritisku gumba (2) za manj kot 2 sekundi bo nastavljen vmesna raven. Ta postopek deluje v ciklusi vsakič, ko pritisnete gumb.

On/Off 1 2 3 4

On/Off 1 2 3 4

Če gumba (2) ne pritisnete več kot 5 sekund, se bodo nastavitve shranile.

Temperaturne ravni v naprednih nastavitvah se nastavljajo od najtoplejše do najhladnejše, npr. 2/2.1/2.3/2.4, kar pomeni, da so za vsako glavno raven na voljo še 4 podravni.

Alarm za odpiranje vrat

Če vrata ostanejo odprta več kot 90 sekund, se sproži alarm. Izklopite ga tako, da preprosto zaprete vrata ali pritisnete gumb 2.

SMART TOUCH

Ta aparat je opremljen s tehnologijo **Smart Touch**, ki uporabniku omogoča, da prek aplikacije komunicira s pametnimi telefoni z operacijskim sistemom Android, ki imajo funkcijo NFC (Near Field Communication).

- V pametni telefon prenesite aplikacijo **Candy simply-Fi**.

Aplikacija **Candy simply-Fi** je na voljo za naprave s sistemom Android ali iOS, tako za tablične računalnike kot za pametne telefone. Vendar pa lahko z napravo komunicirate in izkoristite prednosti, ki jih omogoča tehnologija **Smart Touch**, le s pametnimi telefoni s sistemom Android, ki so opremljeni s tehnologijo NFC, po naslednji shemi delovanja:

Pametni telefon s sistemom Android, opremljen s tehnologijo NFC	Komunikacija z napravo + vsebinami
Pametni telefon s sistemom Android brez tehnologije NFC	Samo vsebine
Tablični računalnik z operacijskim sistemom Android	Samo vsebine
Apple iPhone	Samo vsebine
Apple iPad	Samo vsebine

FUNKCIJE

Temeljne funkcije, ki jih omogoča uporaba aplikacije, so:

- **Fina nastavitve temperature** – omogoča nastavitve temperature tudi z vmesnimi koraki (0,5; 1; 1,5; 2; 2,5; 3; 3,5; 4; 4,5)
- **Smart Boost** – omogoča vklop dodatne moči za hitro ohlajanje hladilnika in zamrzovalnika.
- **Način Eko** – celoten hladilnik se samodejno nastavi na stopnjo 2 (+5 °, -18 °)
- **Moje statistike** – statistični podatki o hlajenju in nasveti za učinkovitejšo uporabo aparata.
- **Smart Care** – neposredna povezava z uporabniškimi navodili in s pomočjo na spletu.

Za podrobnejše podatke o funkcijah, ki jih omogoča tehnologija **Smart Touch**, si ogledite predstavitevno različico aplikacije ali obiščite spletno mesto: www.candysmarttouch.com

KAKO UPORABLJATI APLIKACIJO SMART TOUCH

PRVA UPORABA - Registracija aparata

- V pametnem telefonu s sistemom Android odprite meni »Nastavitve« in v meniju »Brezžična in druga omrežja« omogočite funkcijo NFC.

Postopek vklopa funkcije NFC se razlikuje glede na model pametnega telefona in uporabljeno različico operacijskega sistema Android. Za podrobnejše podatke glejte navodila za pametni telefon.

- Pritisnite tipko **Smart Touch** na uporabniškem vmesniku in jo pridržite 2 sekundi, da omogočite anteno NFC na Sky Led. Oznaka **Smart Touch** zasveti.

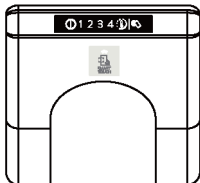


- Odprite aplikacijo, ustvarite uporabniški profil in registrirajte aparat po navodilih, ki se izpišejo na zaslonu telefona ali jih najdete v »Hitrem vodniku«, ki je priložen aparatu.

Podrobnejše informacije, odgovori na pogosta vprašanja in videoposnetek za lažjo registracijo so na voljo na spletni strani: www.candysmarttouch.com/how-to

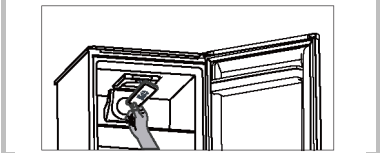
NASLEDNJA UPORABA – običajna uporaba

- Vsakič, ko želite aparat upravljati z aplikacijo, morate najprej omogočiti način **Smart Touch**, kar storite tako, da aktivirate gumb **Smart Touch**.
- Telefon mora biti odklenjen (ne sme biti v stanju pripravljenosti) in funkcija NFC mora biti omogočena; zatem pa sledite zgoraj navedenim korakom.
- Če želite omogočiti določeno funkcijo (npr. cikel pametne moči), slednjo izberite v aplikaciji.
- Sledite navodilom na zaslonu pametnega telefona, pri tem pa ga **DRŽITE NA** logotipu **Smart Touch** na Sky Led, ko aplikacija od vas tako zahteva.



OPOMBE:

Postavite vaš pametni telefon tako, da bo antena NFC usmerjena proti logotipu **Smart Touch** na aparatu (tako, kot je prikazano spodaj).



Če ne poznate položaja vaše antene NFC, počasi premikajte vaš pametni telefon s krožnimi gibi okrog logotipa **Smart Touch**, dokler aplikacija ne potrdi povezave. Da zagotovite uspešen prenos podatkov, mora biti **PAMETNI TELEFON MED TEM NEKAJ SEKUND TRAJAJOČIM POSTOPKOM NA UPRAVLJALNI PLOŠČI**; sporočilo na aparatu vas obvesti o pravilnem rezultatu postopka in vam sporoči, kdaj lahko pametni telefon umaknete.

Debel ovitek ali kovinske nalepke na vašem pametnem telefonu lahko vplivajo na prenos podatkov med aparatom in telefonom ali pa ga onemogočijo. Po potrebi ovitek ali nalepke odstranite.

Pri zamenjavi nekaterih sestavnih delov pametnega telefona (npr. zadnji pokrov, baterija ipd.) z neoriginalnimi nadomestnimi deli se lahko antena NFC odstrani, kar onemogoči polno uporabo aplikacije.

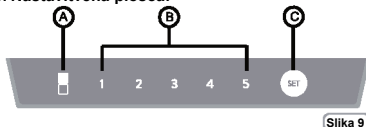
Upravljanje in nadzor aparata prek aplikacije sta mogoča le »od blizu«: Daljinski nadzor (npr. iz drugega prostora; zunaj hiše) ni mogoč.

VKLOP/IZKLOP

(Z notranjim uporabniškim vmesnikom za hladilnik in gumbom za zamrzovalnik)

Uporabniški vmesnik

1. Nastavitvena plošča:



Slika 9

Ta različica nima na vmesniku nobene nastavitve za vklop ali izklop aparata. Aparat lahko vklopite/izklopite le tako, da ga priključite v vtičnico oziroma odklopite iz nje.

2. GUMB ZA NASTAVITEV C

S tem gumbom nastavite delovno temperaturo hladilnika in izberite način super.

3. PRIKAŽUJE DELOVANJE

A) Super Freezing: Če lučka LED sveti, se je super-zmrzovanje začelo. Če ne, je super-zmrzovanje izklopljeno. B) Nastavitev temperature predela hladilnika. Številka, pod katero je sveti lučka LED, označuje nastavljeno temperaturo.

4. POGOJI DELOVANJA

Po vklopu vse lučke LED na plošči zasvetijo za 1 sekundo in naprava začne delovati z nastavitvijo (načinom in temperaturo), ki je bila izbrana ob zadnji nastavitvi aparata. Pri prvem vklopu aparat deluje s privzeto nastavitvijo.

5. Super freezing

1) Vstopite v način super freezing

Ko želite v kratkem času zamrzniti hrano, lahko uporabite način super freezing. Način super freezing aktivirate tako, da pritisnete tipko C in jo pridržite več kot 3 sekunde. Lučka LED na levi strani zasveti.

2) Izhod iz načina super freezing

Način super freezing zapustite v skladu s spodnjimi pogoji:

- Pritisnite tipko C in jo pridržite več kot 3 sekunde, da izberete drugo nastavitvev.
- Čas delovanja načina super freezing je več kot 50 ur. Če želite doseči največjo zmogljivost zamrzovanja, vložite sveža živila v predel zamrzovalnika 24 ur po zagonu funkcije super freezing.

3) Po izhodu iz načina super freezing bo naprava delovala v načinu, ki ni super-zamrzovanje, večkrat pritisnite gumb C; nastavljena temperatura se krožno spreminja med »2 °C, 3 °C, 4 °C, 6 °C, 8 °C«. Ob enem pritisku se temperatura spremeni enkrat; številka, pod katero sveti lučka LED, je nastavljena temperatura.

4) V načinu super freezing nastavitve temperature hladilnika ne morete spremeniti s pritiskom gumba C. Ko to poskusite, začne leva lučka LED utripati za 3 sekunde, da vas spomni na napačno upravljanje.

6. Nastavitev temperature predela hladilnika

V načinu, ki ni super-zamrzovanje, večkrat pritisnite gumb C; nastavljena temperatura se krožno spreminja med »2 °C, 3 °C, 4 °C, 6 °C, 8 °C«. Ob enem pritisku se temperatura spremeni enkrat; številka, pod katero sveti lučka LED, je nastavljena temperatura.

Koristni nasveti:

Če želite izbrati nastavitve temperature hladilnikov, sledite spodnji tabeli.

Temperatura prostora	Priporočena temperatura
Poletje (>32 °C)	4 °C, 6 °C, 8 °C
Običajno	4 °C
Zima (<13 °C)	2 °C, 3 °C, 4 °C

7. Funkcija pomnilnika po izklopu napajanja

Nastavitve, ki so veljale v trenutku izklopa napajanja, bodo shranjene v pomnilnik, ob ponovni vzpostavitvi napajanja, pa se bo aparat samodejno ponovno zagnal z nastavitvijo, ki je veljala v trenutku izklopa napajanja.

8. Funkcija zaščite z zamikom

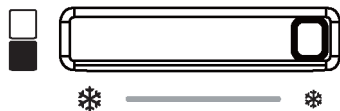
Aparat ima funkcijo, ki zamakne zagon kompresorja in tako zaščiti kompresor. Ko se kompresor ustavi, mora od te ustavitve kompresorja do naslednjega zagona kompresorja miniti najmanj 5 minut.

9. Nasveti za odpravljanje težav

- 1) Če pride do napake senzorja temperature hladilnika, neprekinjeno utripa lučka LED pod številko 2 neprekinjeno utripa.
- 2) Če pride do napake senzorja odtajanja, neprekinjeno utripa lučka LED pod številko 3.
- 3) Če pride do napake senzorja temperature okolice, neprekinjeno utripa lučka LED pod številko 4.
- 4) Če pride do napake v komunikaciji med uporabniškim vmesnikom in glavno ploščo, vse lučke na prikazovalniku neprekinjeno utripajo.

10. Upravljanje temperature predela zamrzovalnika

1) Gumb za nastavitve temperature zamrzovalnika:



Slika 10

2) Nastavitev temperature zamrzovalnika

Temperaturo zamrzovalnika lahko prilagodite s spreminjanjem gumba za spremembo porazdelitve zraka med zamrzovalnikom in hladilnikom.

3) Prilagajanje temperature zamrzovalnika

a) Temperaturo predela zamrzovalnika lahko prilagodite z gumbom; s premikanjem gumba od leve proti desni se temperatura postopoma zvišuje.

b) Ko gumb pomaknete na desni konec, se pretok zraka iz zamrzovalnika v hladilnik poveča na najvišjo raven; temperatura v zamrzovalniku se zviša. Priporočamo, da ta način uporabljate le, kadar je zamrzovalnik prazen ali v njem redko hranite živila.

c) Ko gumb pomaknete na levi konec, se pretok zraka iz zamrzovalnika v hladilnik zmanjša na najnižjo raven, temperatura v zamrzovalniku pa se zniža. Priporočamo, da ta način uporabljate le, kadar je zamrzovalnik poln živil. Čas trajanja ni daljši od 8 ur.

d) Uporabniku svetujemo, naj v običajnih pogojih premakne gumb za temperaturo v srednji položaj, seveda pa lahko prilagaja temperaturni razpon glede na količino shranjenih živil.

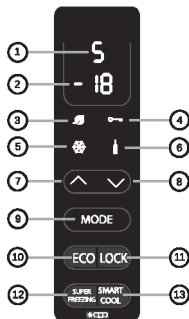
Vklop/izklop

(z digitalnim zunanjim uporabniškim vmesnikom)

IZDELEK V STANJU PRIPRAVLJENOSTI: Za izklop izdelkov TOTAL NO FROST izberite funkcijo zamrzovalnika z gumbom MODE (Način) in s puščicama 7–8 vizualizirajte simbol -. Za vse druge izdelke izberite funkcijo hladilnika z gumbom MODE in s puščicama 7–8 vizualizirajte simbol -.

OBVESTILO:

Izdelek ostane vklopljen do odstranitve napajalnega kabla.



Slika 11

Nastavitev temperature

Prednastavljene vrednosti so: +5 (razpon +1 ++7) za hladilnik in -18 (razpon -16 + -22) za zamrzovalnik.
Po izklopu ali podaljšanem obdobju izklopa se izdelek ponovno zažene s predhodno nastavljenjo temperaturo.

• FUNKCIJSKI NAČIN ⁽⁹⁾

S pritiskom gumba MODE (Način) lahko nastavite temperaturo hladilnika in zamrzovalnika.

Hladilnik

Z enim pritiskom gumba MODE (Način) prilagodite temperaturo hladilnika. Zeleni položaj je mogoče nastaviti s puščicama 7, 8. Položaj 1: najhladnejša nastavev; položaj 7 najmanj hladna nastavev.
Če je aparat tipa Total No Frost, se po odčitavanju 1 prikaže H (Holiday).

Zamrzovalnik

Z 2 pritiskoma gumba MODE (Način) lahko nastavite zeleni položaj zamrzovalnika: -18, manj hladno, -22, hladneje; izberite zeleni odčitek ter počakajte 3 sekunde in temperatura bo nastavljena.
Pri vseh izdelkih, razen pri Total No Frost, se temperatura hladilnika in zamrzovalnika nastavlja hkrati; če temperaturo hladilnika zvišate/znižate za 2 stopinji ali več, se bo tudi temperatura zamrzovalnika samodejno zvišala/znižala za enako vrednost. Če je sprememba temperature manjša od 2 stopinj, samodejna prilagoditev temperature ne bo izvedena.

• FUNKCIJA ECO ⁽¹⁰⁾ ⁽³⁾

Z aktiviranjem te funkcije aparat optimizira energetsko učinkovitost tako, da samodejno nastavi idealno temperaturo, ki zagotavlja varno shranjevanje živil ob najnižji porabi energije. Funkcijo Eco izklopite s ponovnim pritiskom gumba.

• FUNKCIJA ZAKLEPANJA ⁽¹¹⁾ ⁽⁴⁾

S pritiskom na gumb LOCK (Zaklepanje) se aktivira zaklepanje gumbov (vsi drugi ukazi bodo prezrti). Funkcijo izklopite s ponovnim pritiskom gumba LOCK (Zaklepanje).

• FUNKCIJA SUPER FREEZING ⁽¹²⁾ ⁽⁵⁾

Če želite zamrzniti veliko količino hrane, priporočamo, da aktivirate funkcijo Super Freezing. Če želite aktivirati funkcijo, pritisnite gumb Super Freezing. Ta funkcija bo aktivirana 26 do 34 ur (odvisno od modela). Funkcija se izklopi samodejno ali s ponovnim pritiskom gumba Super Freezing.

• FUNKCIJA PAMETNEGA HLAJENJA/LEDENA PIJAČE ⁽¹³⁾ ⁽⁶⁾

Če želite hitro ohladiti pijačo, jo dajte v predel zamrzovalnika in aktivirajte funkcijo s pritiskom gumba Smart Cool/Iced Drink (Pametno hlajenje/ledena pijača).

Začne se 30-minutno odštevanje, po katerem 15" zvočni signal kaže, da je steklenica dosegla idealno ohlaiditev. Funkcijo lahko izklopite s ponovnim pritiskom gumba.

• FUNKCIJA HOLIDAY (samo pri TOTAL NO FROST)

V primeru daljših odsotnosti lahko uporabite funkcijo Holiday. Ta funkcija omogoča, da izklopite predel hladilnika, predel zamrzovalnika pa ostane vklopljen. Pred uporabo te funkcije odstranite živila iz hladilnika. Za aktiviranje gletje funkcijo hladilnika Mode (Način). To funkcijo izklopite tako, da ponastavite temperaturo hladilnika.

• ALARM ZA VRATA HLADILNIKA

Če vrata ostanejo odprta več kot minuto, naprava odda zvočni signal. Pritisnite gumb MODE (Način), da ga utišate.

Vklop/izklop

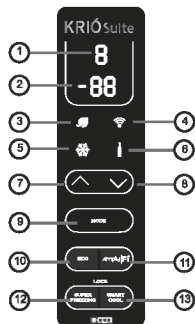
(z digitalnim zunanji uporabniškim vmesnikom in Wi-Fi)

IZDELEK V STANJU PRIPRAVLJENOSTI: Za izklop izdelkov TOTAL NO FROST izberite funkcijo zamrzovalnika z gumbom MODE (Način) in s puščicama 7-8 vizualizirajte simbol -. Za vse druge izdelke izberite funkcijo hladilnika z gumbom MODE in s puščicama 7-8 vizualizirajte simbol .

OBVESTILO:

Izdelek ostane vklopljen do odstranitve napajalnega kabla.

UPORABA OMREŽJA WI-FI: Da bi preprečili nenamerno aktiviranje, stanja pripravljenosti ni mogoče nastaviti na daljavo prek aplikacije, saj bi to lahko povzročilo poslabšanje kakovosti živil. Lahko pa to funkcijo onemogočite prek aplikacije (s pritiskom gumba »Wake-Up«, s čimer omogočate, da se hladilnik v 24 urah vrne na temperaturo ECO in je pripravljen ob vaši vrnitvi domov.



Slika 12

Nastavitev temperature

Prednastavljene vrednosti so: +5 (razpon +1 ++7) za hladilnik in -18 (razpon -16 + -22) za zamrzovalnik.
Po izklopu ali podaljšanem obdobju izklopa se izdelek ponovno zažene s predhodno nastavljenjo temperaturo.

• FUNKCIJSKI NAČIN ⁽⁹⁾

S pritiskom gumba MODE (Način) lahko nastavite temperaturo hladilnika in zamrzovalnika.

Hladilnik

Z enim pritiskom gumba MODE (Način) prilagodite temperaturo hladilnika. Zeleni položaj je mogoče nastaviti s puščicama 7, 8. Položaj 1: najhladnejša nastavev; položaj 7 najmanj hladna nastavev. Če je aparat tipa Total No Frost, se po odčitavanju 1 prikaže H (Holiday).

Zamrzovalnik

Z 2 pritiskoma gumba MODE (Način) lahko nastavite zeleni položaj zamrzovalnika: -16, manj hladno, -22, hladneje; izberite zeleni odčitek ter počakajte 3 sekunde in temperatura bo nastavljena.
Kadar hladilnik in zamrzovalnik nastavljate istočasno tako, da temperaturo hladilnika zvišate/znižate za 2 stopinji ali več, se bo temperatura samodejno zvišala/znižala za isto vrednost; če pa temperaturo spremenite za manj kot 2 stopinji, do samodejne nastavitve ne bo prišlo.

• FUNKCIJA ECO ⁽¹⁰⁾ ⁽³⁾

Z aktiviranjem te funkcije aparat optimizira energetsko učinkovitost tako, da samodejno nastavi idealno temperaturo, ki zagotavlja varno shranjevanje živil ob najnižji porabi energije. Funkcijo Eco izklopite s ponovnim pritiskom gumba.

Uporaba omrežja WI-FI: To funkcijo lahko vključite/izključite na daljavo s pritiskom gumba »Eco Mode« v aplikaciji.

• FUNKCIJA WIFI ⁽¹¹⁾ ⁽⁴⁾

Če želite izdelek uporabljati v načinu WI-FI, vklopite aparat in počakajte, da se konča odštevanje od t9...do...t1, nato pritisnite gumb »Simply-fi«, dokler se ne prikaže simbol WI-FI in začne utripati tako, da 1 sekundo svetli in 1 sekundo ne svetli, na prikazovalniku pa se prikaže »it«. Če povežava WI-FI z izdelkom po 5 minutah še vedno ni vzpostavljena, se bo WI-FI izklopil. Treba je pritisniti: Gumb Simply-fi, da simbol znova zasveti. Lučka simbola utripa tako, da 1 sekundo svetli in 1 sekundo ne svetli, na prikazovalniku pa se prikaže »rr«.

Ko je povežava z usmerjevalnikom vzpostavljena, simbol WI-FI ves čas svetli. Če ni povežava z usmerjevalnikom, simbol WI-FI utripa tako, da 3 sekunde svetli in 1 sekundo ne svetli.

Ponastavitev

Če ni povezave Wi-Fi z izdelkom ali če pride do spremembe usmerjevalnika oziroma posega službe za pomoč strankam, bo morda treba izdelek ponastaviti. Funkcija ponastavitve ponovno zažene postopek vzpostavljanja povezave Wi-Fi.

Če želite ponastaviti postopek vzpostavljanja povezave Wi-Fi, pridržite gumb »Simply-Fi« za 5 sekund, dokler se na zaslonu ne prikaže »i«. Simbol Wi-Fi bo utripal tako, da bo 1 sekundo svetil in 1 sekundo ne bo svetil, kar nakazuje, da je bila povezava Wi-Fi ponastavljena. Če se po ponastavitvi povezava Wi-Fi z izdelkom še vedno ne vzpostavi v 5 minutah, se bo Wi-Fi izklopil.

Treba je pritisniti: Gumb Simply-Fi, da simbol znova zasveti. Lučka simbola utripa tako, da 1 sekundo sveti in 1 sekundo ne sveti, na prikazovalniku pa se prikaže V.

Nastavitev, ki so na voljo na prikazovalniku izdelka, je mogoče spremeniti prek spletne aplikacije in obratno, izdelek bo ohranil najnovejšo spremembo v časovnem vrstnem redu.

• FUNKCIJA SUPER FREEZING (12) / (5)

Če želite zamrzniti veliko količino hrane, priporočamo, da aktivirate funkcijo Super Freezing. Če želite aktivirati funkcijo, pritisnete gumb Super Freezing. Ta funkcija bo aktivirana 26 do 34 ur (odvisno od modela). Funkcija se izklopi samodejno ali s ponovnim pritiskom gumba Super Freezing.

Uporaba omrežja Wi-Fi: To funkcijo lahko vključite/izklopite na daljavo s pritiskom gumba »Super Freezing« v aplikaciji.

• FUNKCIJA PAMETNEGA HLAJENJA/LEDENE PIJAČE (13) / (6)

Če želite hitro ohladiti pijačo, jo dajte v predel zamrzovalnika in aktivirajte funkcijo s pritiskom gumba Smart Cool/Iced Drink (Pametno hlajenje/ledena pijača).

Začne se 30-minutno odštevanje, po katerem 15" zvočni signal kaže, da je steklenica dosegla idealno ohladitev. Funkcijo lahko izklopite s ponovnim pritiskom gumba.

UPORABA OMREŽJA WI-FI: To funkcijo lahko vključite/izklopite na daljavo s pritiskom gumba »Smart Cool« v aplikaciji. Potisno obvestilo vas bo opozorilo, ko bo pijača pripravljena.

• FUNKCIJA HOLIDAY (samo pri TOTAL NO FROST)

V primeru daljših odsotnosti lahko uporabite funkcijo Holiday. Ta funkcija omogoča, da izklopite predel hladilnika, predel zamrzovalnika pa ostane vklopljen. Pred uporabo te funkcije odstranite živila iz hladilnika. Za aktiviranje glejte funkcijo hladilnika Mode (Način). To funkcijo izklopite tako, da ponastavite temperaturo hladilnika.

Uporaba omrežja Wi-Fi: Da bi preprečili nenamerno aktiviranje, funkcijo Holiday ni mogoče nastaviti na daljavo prek aplikacije, saj bi to lahko povzročilo poslabšanje kakovosti živil.

Lahko pa to funkcijo onemogočite prek aplikacije (s pritiskom gumba »Fresh Back«), s čimer omogočite, da se hladilnik v 24 urah vrne na temperaturo ECO in je pripravljen ob vsi vršni domov.

• FUNKCIJA ZAKLEPANJA

S hkratnim pritiskom gumbov 12 in 13 vključite funkcijo zaklepanja (vsak drug ukaz bo prezt). Če želite izklopiti funkcijo zaklepanja, ponovno hkrati pritisnete gumba 12 in 13. Ko je funkcija zaklepanja aktivirana, se ob vsakem pritisku gumba na prikazovalniku prikaže LO.

Uporaba omrežja Wi-Fi: To funkcijo lahko vključite/izklopite na daljavo s pritiskom gumba »Display Lock« v aplikaciji.

• ALARM ZA VRATA HLAJILNIKA

Če vrata ostanejo odprta več kot minuto, naprava odda zvočni signal. Pritisnite gumb MODE (Način), da ga utisate.

UPORABA OMREŽJA WI-FI: Potisno obvestilo vas bo opozorilo na alarm v aplikaciji.

• NASTAVITEV MODEMA:

Preverite, ali so nastavitve modema točno take, kot so prikazane spodaj (dostop do njih je mogoč prek proizvajalčevega uporabniškega priročnika), sicer lahko pride do pomanjljivega signala.

Parameter	Specifikacije
Frekvenca	2402–2480 MHz
Modulacija	Združljivost z 802.11b: DSSS (CCK-11, CCK-5.5, DQPSK-2 in DBPSK-1) 802.11g: OFDM (privzeto)
Intervali kanalov	5 MHz
Kanali	1–14
Hitrost prenosa (po zraku)	1–11 Mb/s za 802.11b 6–54 Mb/s za 802.11g
Občutljivost sprejema	-83 dBm, tipično
Raven izhoda (Razred1)	0 do +12 dBm (nastavljivo s programsko opremo)

**CANDY SIMPLY-FI:**

Za podrobne informacije o tem, KAKO POVEZATI aparat simply-Fi in KAKO ga najbolje UPORABLJATI, obiščite <http://www.candysimplyfi.com> ali namensko spletno stran storitve simply-Fi za stranke <http://simplyfi.service.candy-hoover.com>

Vklop/izklop (Z zunanjim uporabniškim vmesnikom LED)

Ta različica nima na vmesniku nobene nastavitve za vklop ali izklop aparata. Aparat lahko vklopite/izklopite le tako, da ga priključite v vtičnico oziroma odklopite iz nje.



Slk13

1.1 FUNKCIJE TPK

- A. Upravljanje temperature predela hladilnika
- B. Upravljanje temperature predela zamrzovalnika

1.2 PRIKAZOVALNIK LED

1. Temperatura v hladilnem predelu
2. Temperatura v zamrzovalnem predelu
3. Način Super Freezing

2.1 PRIKAZOVALNIK

- 2.1.1 Ko odprete vrata hladilnika ali zamrzovalnika, bo plošča osvetljena 2 minuti. (Zazna se en signal vrat naenkrat.)

2.0 STANJE DELOVANJA

- a. Po vklopu nadzorna plošča za 3 sekunde 100 % zasveti, aparat pa deluje z nastavitvami (način in temperatura), ki so bile nazadnje nastavljene na aparatu. Sistem se samodejno zaklene 25 sekund po zadnjem upravljanju s tipkami. Po zaklepanju lučka plošče ugasne 30 sekund po zadnjem upravljanju s tipkami.

b. Na prikazovalniku sta prikazani prednastavljeni temperaturi predela hladilnika in predela zamrzovalnika.

2.1.2 Ob pritisku katerekoli tipke plošča zasveti, lučka pa ugasne 2 minuti po zadnjem upravljanju.

2.1.3 Prikazovalnik med normalnim delovanjem prikazuje temperaturo predela hladilnika; Označuje trenutno nastavev temperature. Prikaz temperature predela zamrzovalnika; Označuje trenutno nastavev temperature.

3.0 FUNKCIJE TIPK

3.1 Upravljanje temperature Predel zamrzovalnika

Po pritisku tipke »fridge« (hladilnik) za vstop v način za nastavev temperature hladilnika utripa nastavev temperature hladilnika.

Če zaporedoma pritisnete tipko »fridge« (hladilnik), se temperatura krožno spreminja med 2 °C, 3 °C, 4 °C, 5 °C, 6 °C in 7 °C, nato pa 5 sekund utripa, kar pomeni, da je izbrana temperatura nastavljena.

3.2 Upravljanje temperature predela zamrzovalnika

Po pritisku tipke »freezer« (zamrzovalnik) za vstop v način za nastavev temperature zamrzovalnika utripa nastavljena temperatura predela zamrzovalnika. Če zaporedoma pritisnete tipko »freezer«, se temperatura krožno spreminja med -14 °C, -16 °C, -18 °C, -20 °C, -22 °C in Super Freezing (znak snežinke), nato pa 5 sekund utripa, kar pomeni, da je izbrana temperatura nastavljena.

3.3 Super Freezing

Kot je opisano v točki 3.2, po izbiri Super Freezing lučka LED utripa 5 sekund, kar pomeni prehod v način Super freezing.

Po izbiri načina Super Freezing velja naslednje:

- če aparat izvaja odtajanje, bo zaključil postopek odtajanja, nato pa bo prešel na način super-zamrzovanja;
- če je od zadnjega odtajanja do izbire Super Freezing minilo več kot 12 ur, bo aparat začel postopek odtajanja neposredno pred prehodom v način Super Freezing, v nasprotnem primeru pa bo aparat neposredno prešel v način Super Freezing.

Med načinom Super Freezing velja naslednje:

- Temperatura predela zamrzovalnika je nastavljena na -25 °C, aparat bo deloval v skladu s
- pravili za upravljanje predela zamrzovalnika. Hladilni predel ali predel za hlajenje bo deloval v skladu s svojimi pravili za upravljanje temperature.
- Med načinom Super Freezing velja naslednje: Če pride do izklopa napajanja, se bo nastavev Super Freezing shranila v pomnilnik, čas Super Freezing pa bo ponastavljen na nič. Postopek odtajanja se ne bo zagnal.

Način Super Freezing zapustite tako,

- da s pritiskom tipke zamrzovalnika izberete drugo nastavev;
- pustite aparat v načinu Super Freezing več kot 26 ur.

Po prekinitvi načina Super Freezing:

- Če je aparat deloval v načinu Super Freezing več kot 2 ur, bo začel postopek odtajanja.
- Aparat bo deloval z nastavitvijo, ki je bila nastavljena pred izbiro načina Super Freezing.

SHRANJEVANJE

- Za ohranjanje najboljšega okusa, hranilne vrednosti in svežine živil je ta priporočljivo hraniti v predelu hladilnika, kot je prikazano na sliki 14 spodaj, pri čemer jih morate zaviti v aluminijasto ali plastično folijo ali jih shraniti v ustrezne pokrite posode, da preprečite navzkrižno kontaminacijo.

Območje hladilnika

Sadje in zelenjava

- Da bi zmanjšali izgubo vlage v sadju in zelenjavi, jih zavijte v plastične materiale, kot so folije in vrečke, in nato shranite v območje za sadje/zelenjavo. Na ta način preprečite hitro propadanje.



Slika 14

Za maksimalno energijsko varčno konfiguracijo namestite predale, posode za shranjevanje živil in police tako, kot kažejo zgornje slike.

Hladilni del – ohlajevanje

(ne pri vseh modelih)

Spodaj prikazano območje je priporočljivo za meso, ribe, perutnino itd.; sem ne shranjujte sadja in zelenjave, saj lahko zamrznejo.



Slika 15

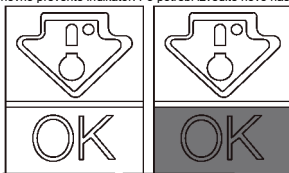
Indikator temperature v najhladnejšem območju (ne pri vseh modelih)

Nekateri modeli so opremljeni z indikatorjem temperature v najhladnejšem območju predela hladilnika, da lahko nadzirate povprečno temperaturo. Ta simbol označuje najhladnejše območje hladilnika (slika 16)



Slika 16

Preverite, ali je na indikatorju temperature jasno prikazana beseda OK (slika 17) Če beseda ni prikazana, to pomeni, da je temperatura previsoka: Nastavite nižjo temperaturo in počakajte približno 10 ur. Ponovno preverite indikator: Po potrebi izvedite novo nastavitvev.



Slika 17

OPOMBA:

Če so v hladilniku shranjene večje količine živil ali se vrata pogosto odpirajo, je normalno, da indikator ne kaže OK. Pred nastavitvijo gumba na višjo nastavitev počakajte najmanj 10 h.

Različna živila namestite v različne predele v skladu s spodnjo tabelo

Predeli hladilnika	Vrsta živil
Predel vrat ali posode na vratih hladilnika	<ul style="list-style-type: none"> • Živila z naravnimi konzervansi, kot so marmelade, sokovi, pijače, začimbe. • Ne shranjujte pokvarljivih živil.
Predal za zelenjavo (predal za solato)	<ul style="list-style-type: none"> • Sadje, zelišča in zelenjavo dajte ločeno v predal za zelenjavo. • Banan, čebule, krompirja, česna ne shranjujte v hladilniku
Polica hladilnika – sredina	<ul style="list-style-type: none"> • Mlečni izdelki, jajca
Polica hladilnika – zgoraj	<ul style="list-style-type: none"> • Živila, ki jih ne kuhamo, na primer gotova hrana, mesni izdelki, ostanke. • Živila za dolgoročno skladiščenje. • Spodnji predal za surovo meso, perutnino, ribe. • Srednji predal za zamrznjeno zelenjavo, čips. • Zgornji pladenj za sladoled, zamrznjeno sadje, zamrznjeno pecivo.

Območje zamrzovalnika

Zamrznjena živila se lahko v predelih shranjuje približno en mesec. Za predele uporabite spodnjo tabelo. Postopek zamrzovanja se lahko izvede samo v predelih.

2–3 mesece	
4–6 mesecev	
6–8 mesecev	
10–12 mesecev	

Praktična priporočila

Živila razvrstite na police homogeno, da lahko zrak pravilno kroži in jih hladi.

- Izogibajte se stiku med žvili in zadržnimi stenami predela hladilnika.
- Ne shranjujte vročih žvil, saj lahko povzročijo poslabšanje obstoječih žvil in povečajo porabo energije.
- Pred vstavljanjem žvil odstranite embalažo.
- Ne vstavljajte posode ali drugih vsebnikov, razen če ste jih prej oprali.
- Ne blokirajte odprtih ventilatorja za hladen zrak z žvili.
- Ne prekrivajte steklene police nad predalom za zelenjavo, da omogočite pravilno kroženje zraka.
- Steklenic ne shranjujte v predelu zamrzovalnika, saj lahko počijo, ko zamrznejo.
- V primeru daljšega izpada električne energije naj bodo vrata zaprta, da bodo živila ostala čim bolj dolgo hladna.
- Postavitev aparata na vroče in vlažno mesto, s pogostim odpiranjem vrat in shranjevanjem velikih količin zelenjave lahko povzroči nastajanje kondenzata in vpliva na delovanje same enote.
- Zaradi preprečevanja prekomerne porabe energije pogosto ali dolgotrajno odpiranje vrat ni priporočljivo.

- Priporočljivo je, da v hladilniku nastavite temperaturo na 4 °C, v zamrzovalniku pa, če je le mogoče, na –18 °C.

- Za večino kategorij žvil je najdaljši čas shranjevanja v hladnem prostoru dosežen s hladnejšimi temperaturami. Ker se nekateri izdelki (kot je sveže sadje in zelenjava) lahko pri hladnejših temperaturah pokvarijo, je priporočljivo, da jih hranite v predelih za zelenjavo, če so na voljo; če niso na voljo, pa ohranjajte povprečno nastavitev termostata.

- Pri zamrznjenih žvilih glejte čas shranjevanja, naveden na embalaži. Ta čas shranjevanja se upošteva glede na referenčno temperaturo predelka (ena zvezda -6°C, dve zvezdi -12°C, tri zvezde -18°C)

ZAMRZOVANJE

- Živila morajo biti sveža.

- Naenkrat zamrzujte manjše količine žvil, da bodo hitro zamrznila. Nikoli ne presežite največje količine, navedene na napisni ploščici.

- Med zamrzovanjem ne odpirajte vrat zamrzovalnika.

- Živila morajo biti zaprta in nepropustno zatesnjena.

- Živila, ki jih morate zamrzniti, ločite od že zamrznjenih.

- Na vrečke ali posode za shranjevanje namestite nalepke, da boste imeli pregled nad zalogo zamrznjenih žvil.

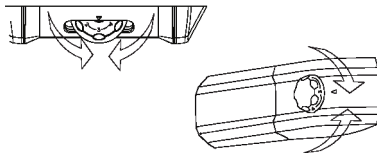
- Po odtajnanju živila takoj zaužite. Živil nikoli ponovno ne zamrzujte.

OPOMBA:

IZDELKI Z GUMBOM ZA NASTAVITEV

Posegi z gumbom termostata običajno niso potrebni. Če opazite prekomerno hlajenje izdelkov v predelu hladilnika, obrnite gumb termostata rahlo proti 0. (Slika 18)

Po končanem zamrzovanju vrnite gumb v običajni položaj.



Slika 18

• IZDELKI Z UPORABNIŠKIM VMESNIKOM

Glejte vklop/izklop prikazovalnika

Pri izdelkih s predelom zamrzovalnika NO FROST aktivirajte funkcijo SUPER FREEZING 8 ur pred vstavljanjem živil.

Pri drugih izdelkih aktivirajte funkcijo SUPER FREEZING v času vstavljanja živil.

ODTAJANJE

Odtajanje predela hladilnika

Med normalnim delovanjem se hladilnik samodejno odtaja. Kapljic vode, ki so prisotne na zadnji steni, ni treba sušiti, niti odstranjevati zmrzali (odvisno od delovanja).

Voda se odvaja skozi odtok na zadnjem delu, toplota kompresorja pa povzroči njeno izhlapevanje.

- Skrbite, da je odtočna cev (slika 19) v predelu hladilnika čista, da preprečite nabiranje vode.



Slika 19

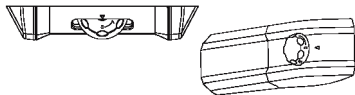
Odtajanje predela zamrzovalnika

(statični izdelki brez tehnologije NO-FROST)

Ko plast zmrzali v predelu zamrzovalnika preseže 3 mm, je priporočljivo izvesti odtajanje, saj to poveča porabo energije.

1) Izdelki z gumbom:

Obrnite gumb v položaj »0« (slika 20)



Slika 20

Izdelki z uporabniškim vmesnikom

Za izklop izdelkov upoštevajte navodila v poglavju »Vklop/izklop«.

2) Odklopite napajalni kabel.

3) Odstranite zamrznjena živila in jih začasno shranite na hladno mesto.

4) Pustite vrata zamrzovalnika odprta, da pospešite odtajanje.

5) Zberite vodo na dnu izdelka.

6) Zamrzovalnik osušite.

7) Znova priključite napajalni kabel in nastavite gumb termostata v zeleni položaj.

8) Počakajte trenutek in ponovno vstavite zamrznjena živila.

OPOROČILO:

Strogo se izogibajte uporabi odprtega plamena ali električne opreme, kot so grelniki, parni čistilniki, sveče, oljne svetilke in podobno za pospešitev odtajanja.

Ne uporabljajte noža ali ostrih predmetov za odstranjevanje morebitne zmrzali ali ledu. Ti lahko poškodujejo hladilno vezje, uhajanje iz njega pa lahko povzroči požar ali poškoduje vaše oči.

Odtajanje predela zamrzovalnika

(Izdelki NO-FROST)

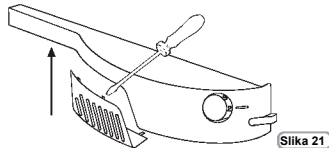
Odtajanje je samodejno.

VZDRŽEVANJE IN ČIŠČENJE

Osvetlitev (glede na model)

Menjava žarnice

Če želite zamenjati žarnico luči, nastavite gumb termostata na 0 in odklopite napajalni kabel. Odstranite zaščitni pokrov (slika 14), zamenjajte žarnico s tako, katere moč ustreza moči, navedeni na zaščitnem pokrovu. (Slika 21)



Slika 21

OPOROČILO:

• Žarnica, dobavljena s tem aparatom, je »žarnica za posebno uporabo«, ki se lahko uporablja samo z aparatom, s katerim je dobavljena. Ta »žarnica za posebno uporabo« ni uporabna za gospodinjsko razsvetljavo.

• Ne dotikajte se žarnice, če je svetila dolgo časa, saj je lahko zelo vroča.

LED osvetlitev (kjer je prisotna)

Če je izdelek opremljen z lučmi LED, se v primeru zamenjave obrnite na službo za tehnično pomoč.

V primerjavi s tradicionalnimi žarnicami imajo žarnice LED daljšo življenjsko dobo in so okoliju prijazne.

Čiščenje

OBVESTILO:

• Pred vsakim postopkom izvlecite vtič hladilnika iz vtičnice, da preprečite električni udar.

• Neposredno po zunanosti in notranosti hladilnika ne zlivajte vode. To lahko povzroči oksidacijo in poškodbe električne izolacije.

POMEMBNO:

Da bi preprečili pokanje notranjih površin in plastičnih delov, upoštevajte naslednja priporočila:

• Obrišite morebitna živilska olja, ki so se prišla na plastične komponente.

• Notranje dele, tesnila in zunanje dele lahko čistite s krpo, navlaženo s toplo vodo in sodo bikarbono ali nevtralnimi detergentom. Ne uporabljajte topil, amoniaka, belila ali abrazivnih sredstev.

• Odstranite dodatke, na primer polce, iz hladilnika in iz vrat. Operite jih z vročo vodo in detergentom. Izperite in temeljito osušite.

• Na zadnjem delu aparata se rad nabira prah, ki ga lahko odstranite s sesalnikom, potem ko ste aparat izklopili in odklopili iz električne vtičnice. To zagotavlja večjo energetsko učinkovitost.

VARČEVANJE ENERGIJE

Za večji prihranek energije vam svetujemo naslednje:

• Aparat namestite v dobro prežračevan prostor, daleč od virov toplote in ne izpostavljate ga neposredni sončni svetlobi.

• V zamrzovalnik ne postavljajte vročih živil, da ne bi temperatura v notranjosti preveč narasla, saj bi v tem primeru kompresor deloval ves čas.

• Zamrzovalnika ne napnite prekomerno z živilii, da zagotovite ustrezno kroženje zraka.

• Če se nabere led, aparat odtalite (glejte poglavje ODTAJANJE), da omogočite lažji prenos hladu.

• V primeru izpada električne energije svetujemo, da ne odpirate vrat zamrzovalnika.

• Vrata aparata odpirajte čim mankrat in za čim krajši čas.

• Ne nastavite termostata na prenikno temperaturo.

• Odstranite prah z zadnje strani aparata (glejte poglavje ČIŠČENJE).

• Total no frost Audy (s prikazovalnikom na vratih): Odstranite vse košare iz predela zamrzovalnika;

• Total no frost (z notranjim uporabniškim vmesnikom za hladilnik in gumbom za zamrzovalnik): Odstranite druge košare iz predela zamrzovalnika, spodnji predal pa pustite nameščen.

• Model Frost free: Odstranite druge košare iz predela zamrzovalnika, spodnji predal pa pustite nameščen.

• Vsi običajni statični modeli: Odstranite vse predale iz predela zamrzovalnika

PREPREČEVANJE HRUPA

Med delovanjem hladilnik odda nekaj običajnih zvokov, kot so:

- **BRNENJE** – kompresor deluje.
- **DRDRANJE, ŠUMENJE in SIKANJE** – hladilno sredstvo teče skozi cevi.
- **TIKTAKANJE in TLESKANJE** – zaustavitev delovanja kompresorja.

Manjši ukrepi za zmanjšanje hrupa vibracij:

- **APARAT NI V VODORAVNEM POLOŽAJU:** Noge nastavite tako, da bo aparat vodoraven.
- **Posode se dotikajo ena druge:** Izogibajte se stiku med posodami in steklenicami.
- **Aparat v stiku:** Aparat namestite stran od drugega pohištva ali električnih aparatov.
- **Predali, police, zaboji vibrirajo:** Preverite pravilno namestitev notranje opreme.

OPOMBA:

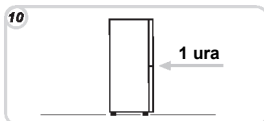
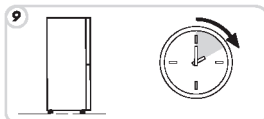
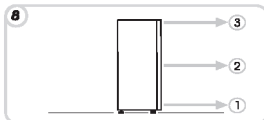
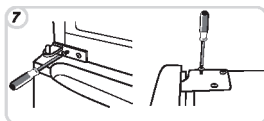
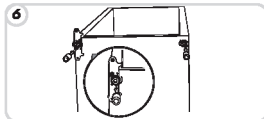
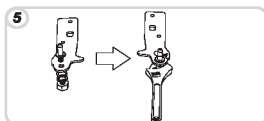
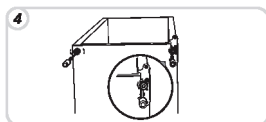
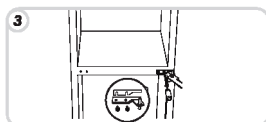
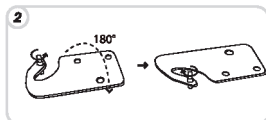
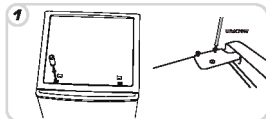
Hladilni plin proizvaja hrup tudi, ko je kompresor izklopljen; to ni napaka, ampak je povsem normalno. Če slišite klikanje v aparatu, je to povsem normalno in je posledica širjenja različnih materialov.

OBRAČANJE VRAT (MEHANSKIH)

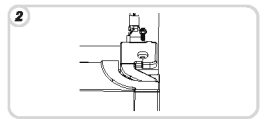
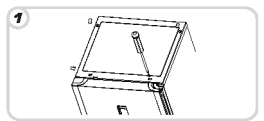
Vrata aparata lahko obrnete tako, da omogočite odpiranje v desno ali levo, kot vam ustreza.

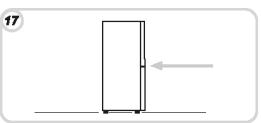
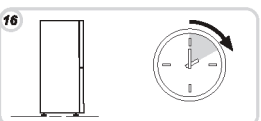
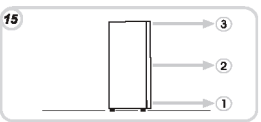
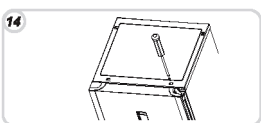
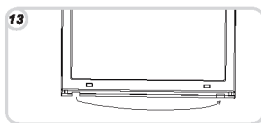
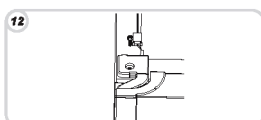
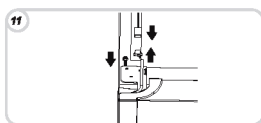
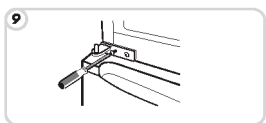
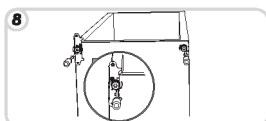
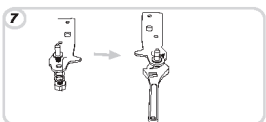
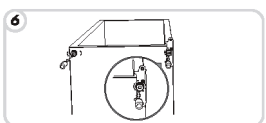
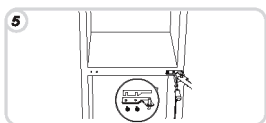
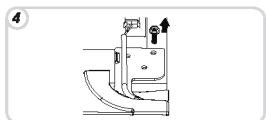
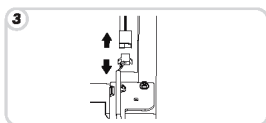
OBVESTILO:

- Obracanje vrat mora izvesti usposobljeno tehnično osebje.
- Obracanja vrat ne krije garancija.



OBRAČANJE VRAT (ELEKTRONSKIH)





PREKINITEV UPORABE APARATA

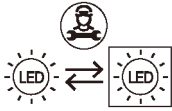
- Če aparata ne boste uporabljali dalj časa:
- 1) Aparat IZKLOPITE (glejte poglavje Upravljanje).
 - 2) Izvlecite vtič ali odstranite varnostno napravo.
 - 3) Čiščenje aparata
 - 4) Vrata aparata pustite odprta.

ODPRAVLJANJE TEŽAV

TEŽAVA	VZROK	REŠITEV
Žarnica notranje osvetlitve se ne vključuje.	<ul style="list-style-type: none"> • Žarnica je pregorela. • Ni elektrike. • Stikalo za vrata je blokirano. 	<ul style="list-style-type: none"> • Zamenjajte žarnico (glejte poglavje Razsvetlitev). • Napajalni kabel ni pravilno priključen. • Preverite, ali je aparat izklopljen. (glejte poglavje Nastavitve temperature). • Prepričajte se, da je v hiši električni tok. • Preverite, ali je aktivno.
Hladilnik in zamrzovalnik ne hladita dovolj.	<ul style="list-style-type: none"> • Vrata niso zaprta • Vrata se pogosto odpirajo. • Napačna nastavitve temperature. • Hladilnik in zamrzovalnik sta bila prekomerno napolnjena. • Temperatura okolice je prenizka. • Ni električne energije. • Zadnji del aparata je preblizu steni. 	<ul style="list-style-type: none"> • Preverite, ali se vrata in tesnila pravilno zapirajo. • Nekaj časa se izogibajte nepotrebnemu odpiranju vrat. • Preverite položaj gumba ali nastavitve temperature in, če je mogoče, nastavite nižjo temperaturo hlajenja (glejte poglavje Nastavitve temperature) • Počakajte, da se temperatura hladilnika ali zamrzovalnika stabilizira. • Preverite, ali je temperatura okolice ustreza tisti, ki je navedena na napisni ploščici (glejte poglavje Namestitve). • Napajalni kabel ni pravilno priključen. • Preverite, ali je aparat izklopljen (glejte poglavje Prilagoditev temperature) • Prepričajte se, da je v domu električni tok. • Aparat odmaknite od stene (glejte poglavje Namestitve).
Hrana v hladilniku zamrzne.	<ul style="list-style-type: none"> • Napačna nastavitve temperature. • Živila so v stiku z zadnjo steno. • Zamrzovanje prevelike količine sveže hrane povzroči znižanje temperature hladilnika. 	<ul style="list-style-type: none"> • Preverite položaj gumba ali nastavitve temperature (glejte poglavje Nastavitve temperature) in, če je mogoče, znižajte nastavitve temperature. • Živila odmaknite od zadnje stene hladilnika. • Ne presežite največje količine, ki jo želite zamrzniti (glejte poglavje Zamrzovanje).
Dno predela hladilnika je mokro ali prisotne so kapljice	<ul style="list-style-type: none"> • Izdelki, ki niso NoFrost: Odtočna cev je morda zamašena. 	<ul style="list-style-type: none"> • Očistite odtlačno cev z vato ali podobnim pripomočkom, da omogočite odvajanje vode.
Prisotnost kapljic ali vode na steni hladilnika.	<ul style="list-style-type: none"> • Normalno delovanje hladilnika. 	<ul style="list-style-type: none"> • To ni napaka (glejte poglavje Odtajanje).
Prisotnost vode v predalu za zelenjavo.	<ul style="list-style-type: none"> • Pomanjkljivo kroženje zraka. • Zelenjava in sadje vsebujeta preveč vlage. 	<ul style="list-style-type: none"> • Prepričajte se, da na stekleni polici ni ovire, ki bi preprečevala kroženje zraka. • Sadje in zelenjavo zaščitite s plastiko, kot so folije, vrečke ali posode.
Motor deluje brez premora.	<ul style="list-style-type: none"> • Vrata niso zaprta • Vrata se pogosto odpira. • Temperatura okolice je zelo visoka. • Debelina zmrazali presega 3 mm. 	<ul style="list-style-type: none"> • Prepričajte se, da so vrata zaprta in da se tesnila pravilno zaprejo. • Nekaj časa se izogibajte nepotrebnemu odpiranju vrat. • Preverite, ali temperatura okolice ustreza specifikacijam na napisni ploščici (glejte poglavje Namestitve). • Nastavite gumb termostata na nizko vrednost/nastavite prikazovalnik na toplejšo temperaturo. • Odtalite enoto (glejte poglavje Odtajanje).
Visoka temperatura nekaterih zunanjih delov.	<ul style="list-style-type: none"> • Prisotnost odtlačne cevi za kondenzat. 	<ul style="list-style-type: none"> • To je normalno: Temperature so visoke, da se prepreči nastajanje kondenzacije na določenih delih.
Zamrznjena hrana se odtaja.	<ul style="list-style-type: none"> • Temperatura okolice je nižja od temperaturnega razreda izdelka. • Kompresor se redko zažene. • Vrata zamrzovalnika niso zaprta. 	<ul style="list-style-type: none"> • Enoto premaknite v toplejši prostor ali prostor ogrevajte. • Prepričajte se, da so vrata zaprta in da tesnila pravilno tesnijo.
Kondenzacija na zunanosti.	<ul style="list-style-type: none"> • Preveč vlažna okolica. 	<ul style="list-style-type: none"> • Enoto premaknite na manj vlažno mesto.

ČE TEŽAVA NI ODPRAVLJENA, SE OBRNITE NA SERVISNI CENTER, PRI ČEMER NAVEDITE VRSTO NAPAKE IN PODATKE NA PLOŠČICI TEGA APARATA V PREDELU HLADILNIKA:

- Model opreme
- Serijska številka.



Svetlobni vir (samo LED) sme zamenjati samo strokovnjak

Ta izdelek vsebuje svetlobni vir z razredom energetske učinkovitosti G.

GARANCIJA

Minimalno garancijsko obdobje je: 2 leti za države EU, 3 leta za Turčijo, 1 leto za Združeno kraljestvo, 1 leto za Rusijo, 3 leta za Švedsko, 2 leti za Srbijo, 5 let za Norveško, 1 leto za Maroko, 6 mesecev za Alžirijo, za Tunizijo pravna garancija ni potrebna.

RAZPOLOŽLJIVOST NADOMESTNIH DELOV

»Termostati, temperaturni senzorji, tiskana vezja in svetlobni viri so na voljo najmanj sedem let po tem, ko je bila v promet dana zadnja enota modela.

Ključavnice, tečajji vrat, pladnji in košare najmanj sedem let in tesnila vrat najmanj 10 let po tem, ko je bila v promet dana zadnja enota modela.«

Za dodatne informacije o izdelku obiščite spletno mesto <https://eprel.ec.europa.eu/> ali skenirajte kodo QR na energijski nalepki, priloženi aparatu.

Če želite stopiti v stik s tehnično pomočjo, obiščite naše spletno mesto: <https://corporate.haier-europe.com/en/>
V razdelku »spletno mesto« izberite blagovno znamko izdelka in državo. Preusmerjeni boste na določeno spletno mesto, kjer boste našli telefonsko številko in obrazec za stik s tehnično pomočjo.

