

...

fifine AMPLIGAME

A6T ПОСІБНИК КОРИСТУВАЧА



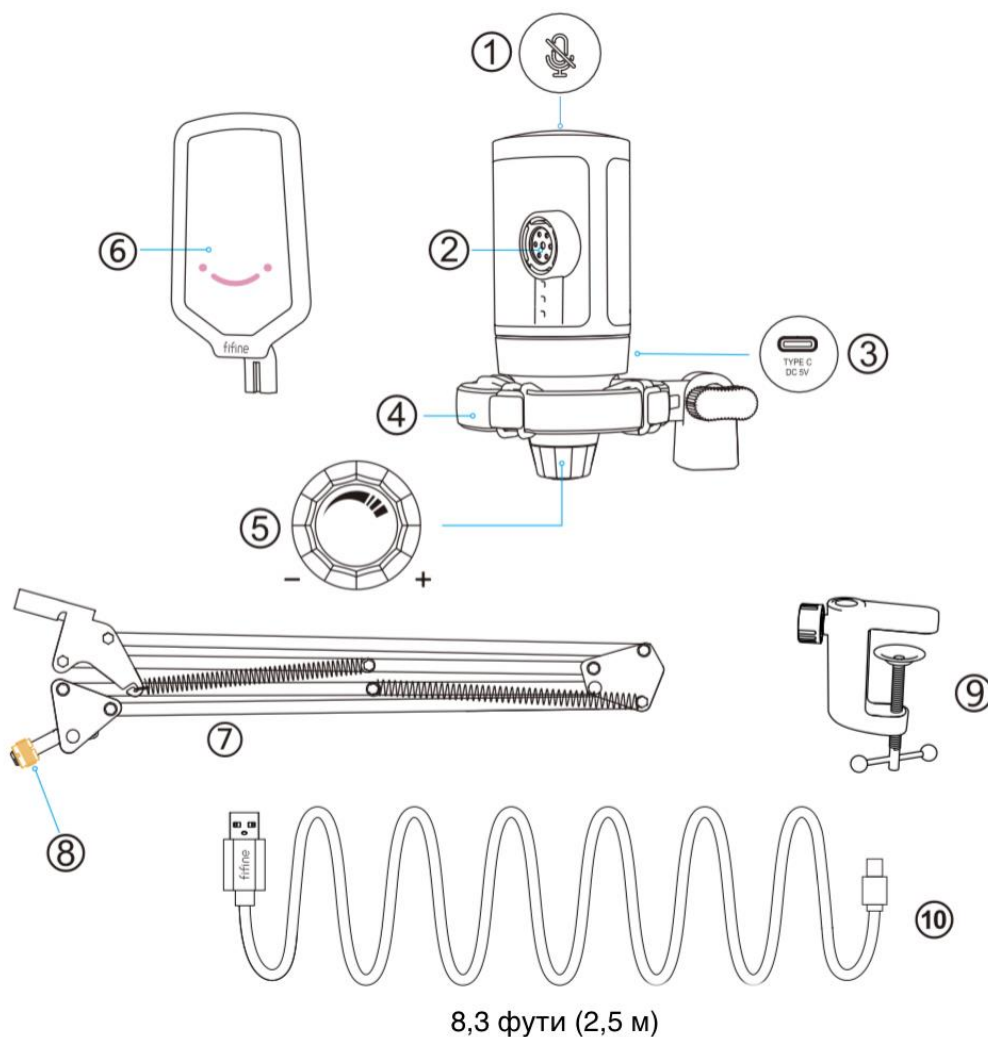
ЗМІСТ

Рекомендації щодо використання.....	2-4
Налаштування комп'ютера (Windows & MAC OS).....	5-12
Налаштування програмного забезпечення для запису.....	12-13
Важливе зауваження.....	13-14

ЩО В КОРОБЦІ?

1 x мікрофон з амортизуючим кріпленням	1 x USB-кабель довжиною 8,3 фути (2,5 м)
1 x поп-фільтр	1 x C-подібний затискач
1 x підставка для стріли з адаптером	1 x посібник користувача

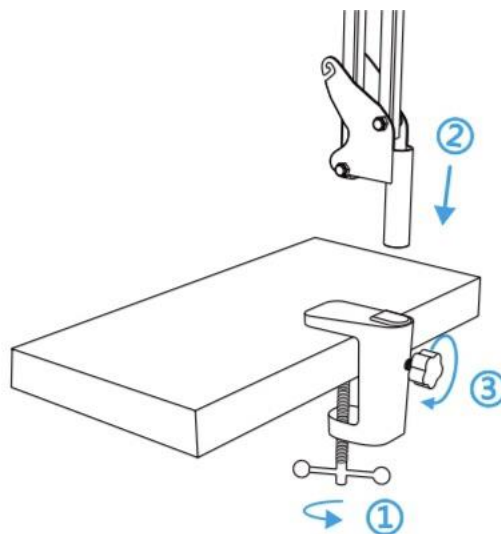
ОПИС ПРОДУКТУ



1. Сенсорна кнопка вимкнення звуку — Доторкніться, щоб вимкнути або увімкнути звук мікрофона. Індикатор RGB буде вимкнений, коли мікрофон вимкнено, і горітиме, коли мікрофон активний.
2. Мікрофонний капсуль – Елемент конденсаторного мікрофона з кардіоїдною діаграмою спрямованості.
3. USB C порт – Підключайтеся безпосередньо до комп'ютера за допомогою кабелю USB.
4. Амортизуюче кріплення – Ізолюйте мікрофон та приглушіть звук ненавмисного гуркоту та ударів.
5. Посилення мікрофона – Керуйте чутливістю мікрофонного капсуля. Поверніть за годинниковою стрілкою, щоб збільшити посилення, та поверніть проти годинникової стрілки, щоб зменшити посилення.
6. Поп-фільтр – Відфільтруйте різкі звуки «п», «т» та «б».
7. Підставка-пантограф
8. Адаптер 3/8 дюйма на 5/8 дюйма
9. С-подібний затискач
8. Кабель USB C на USB A 8,3 фути (2,5 м) – Для підключення мікрофона до комп'ютера. (Лише USB-кабель з комплекту постачання забезпечує 100% гарантію сумісності.)

ІНСТРУКЦІЯ З ВИКОРИСТАННЯ

1. Прикріпіть стійку мікрофона до столу.



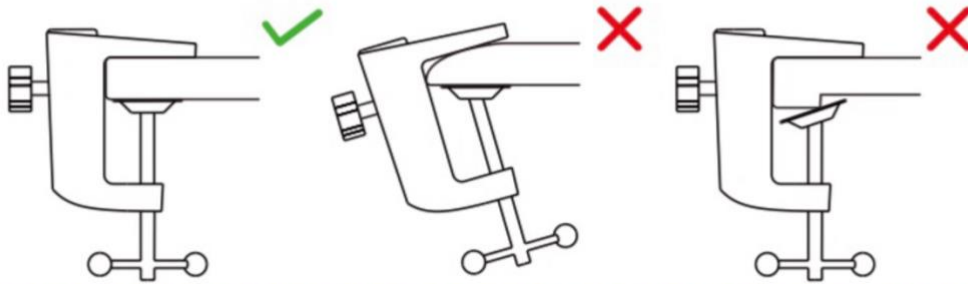
- ① Закрутіть нижню частину С-подібного затискача, щоб вона була щільно та надійно зафіксована.
- ② Вставте пантограф в отвір
- ③ Закрутіть гвинт

Примітка:

НЕ обертайте пантограф, коли гвинт на С-подібному затискачі затягнений. Спочатку послабте гвинт, відрегулюйте положення кронштейна, а потім затягніть його.

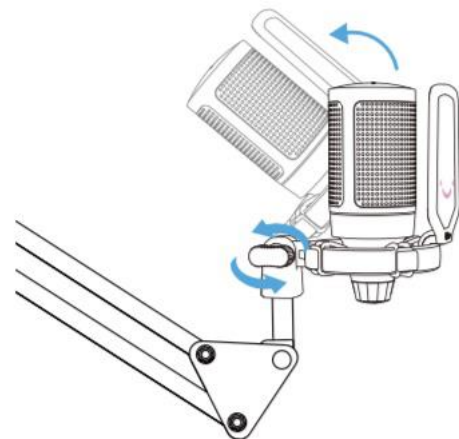
Точне кріплення до робочого столу за допомогою С-подібного затискача:

Відкрутіть С-подібний затискач і посуньте його через край робочого столу, переконавшись, що верхня і нижня частина С-подібного затискача лежать на плоских поверхнях. Надмірно закруглені або нависаючі краї робочого столу не підходять для кріплення.

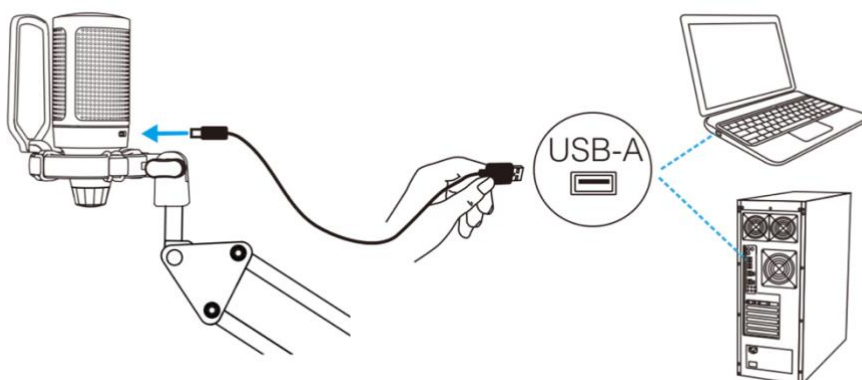


2. Вставте поп-фільтр у амортизатор.
Прикріпіть мікрофон до підставки за допомогою адаптера та затягніть його.

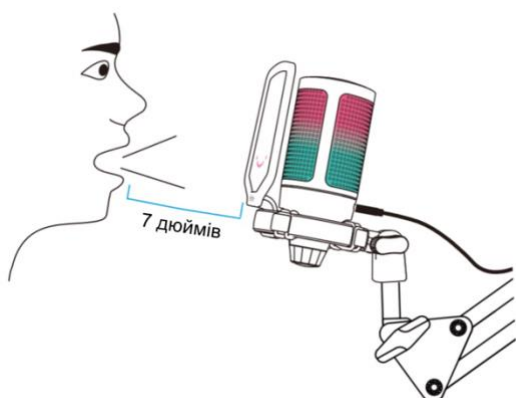
3. Відрегулюйте кут за допомогою винта з накатаною голівкою.



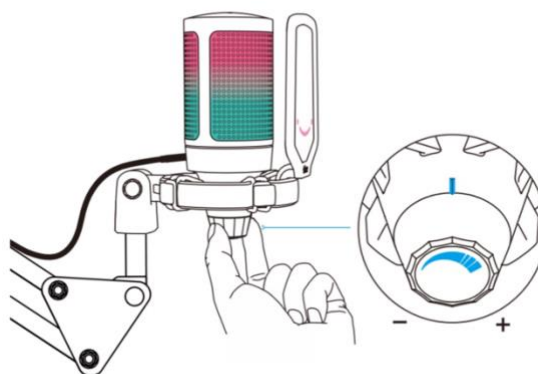
4. Щільно вставте USB-кабель, що додається, в мікрофон і вставте роз'єм USB-A в порт USB на комп'ютері.



5. Щоб досягти оптимального результату, рекомендується говорити в мікрофон на відстані не більше 7 дюймів (18 см) і завжди розміщувати поп-фільтр до себе.



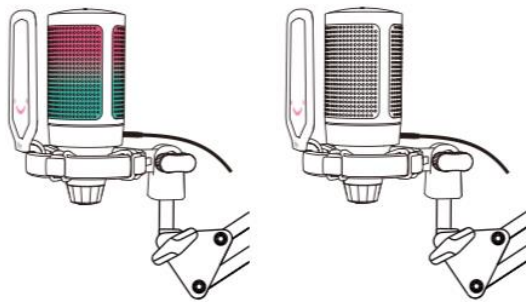
6. Спочатку зменште посилення мікрофона, а потім поступово збільшуйте його, поки не отримаєте бажану гучність.



ВИКОРИСТАННЯ КНОПКИ ВИМКНЕННЯ ЗВУКУ

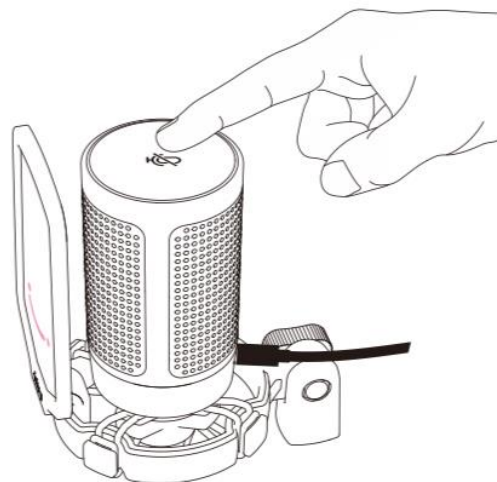
Торкніться верхньої частини мікрофона, щоб вимкнути/ввімкнути звук мікрофона. RGB підсвічування мікрофона вкаже на поточний статус мікрофона.

Поради: Колір підсвічування RGB буде автоматично змінюватись в сталому режимі. Цей режим не можна змінити жодною кнопкою на мікрофоні чи жодною програмою на комп'ютері.



RGB увімк =
Мікрофон працює

RGB вимк =
Мікрофон не працює

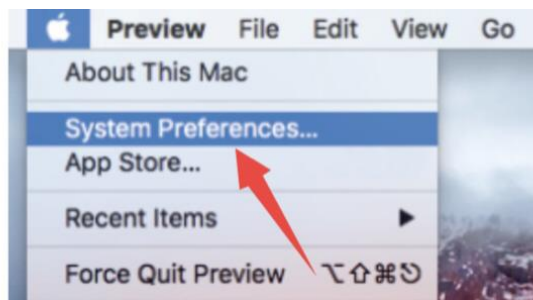


НАЛАШТУВАННЯ КОМП'ЮТЕРА

Apple MAC OS

1. Параметри вводу

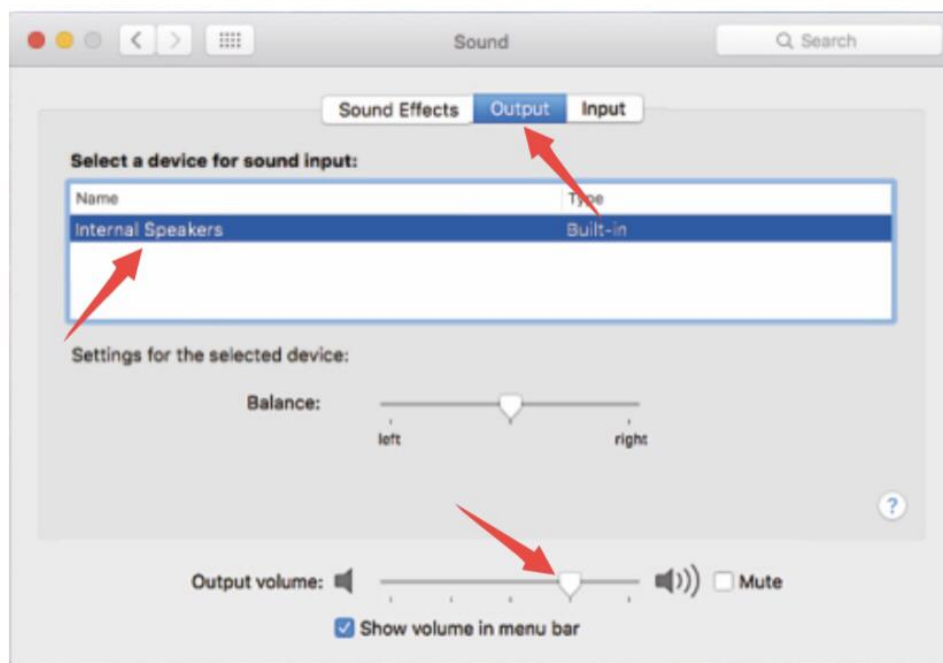
1) Вставте вільний кінець USB-кабелю, що додається, в USB-порт вашого комп'ютера. Індикатор RGB горить, вказуючи на те, що мікрофон увімкнено. Ваш комп'ютер автоматично розпізнає USB-пристрій і встановить драйвер. Однак жодного спливаючого вікна або повідомлення може не з'явитися.



2) Потім натисніть «Звук», щоб відобразити панель налаштувань «Звуку».

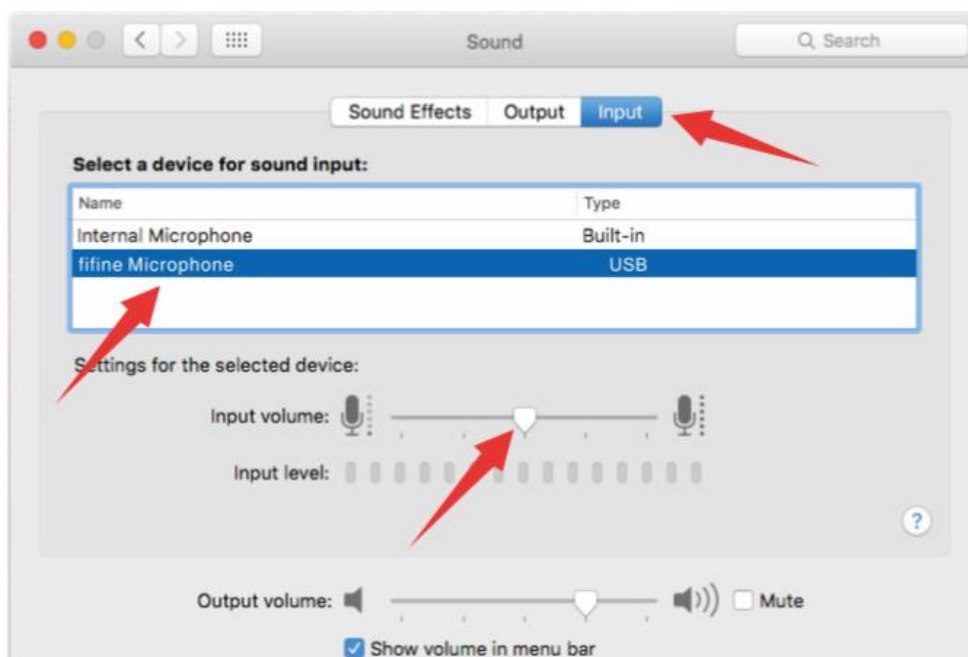


3) Оберіть мікрофон FIFINE як пристрій вводу. Перетягніть індикатор виконання, щоб відрегулювати гучність вводу. (Ви також можете збільшити або зменшити гучність мікрофона, відрегулювавши регулятор посилення на мікрофоні.) Коли ви говорите в мікрофон, індикатор рівня вхідного сигналу рухатиметься, що означає, що мікрофон вловлює ваш голос.



2. Параметри виводу

Виберіть потрібний пристрій виводу та відрегулюйте гучність виводу тут.



Поради:

- Якщо ви хочете контролювати свій голос, використовуючи Macbook, ви повинні спочатку включити будь-яке програмне забезпечення для запису (наприклад, Audacity), обов'язково натисніть «Проходження програмного забезпечення (вкл)», потім натисніть кнопку запису, щоб почати, інакше ви не почувате жодного звуку, коли будете говорити у мікрофон.
- Оберіть програмне забезпечення «Диктування та мовлення» за умовчанням, коли користуєтесь перетворенням мови на текст у Macbook, клацніть «Увімк.» під віконцем «Диктування», щоб програмне забезпечення могло розпізнати ваш мікрофон.



- Якщо на вашому Mac є тільки порт USB C, для підключення вам потрібний оригінальний перехідник Apple USB-C на гніздо USB. I, будь ласка, спочатку підключіть USB-адаптер до Mac, а потім підключіть мікрофон до адаптера.

1. Параметри вводу



(Не додається)

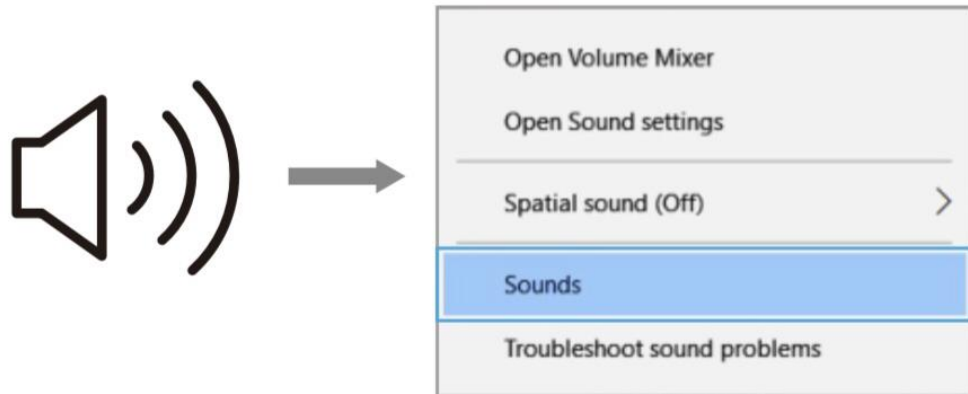
Windows

Підключіть USB-кабель до комп'ютера. Засвітиться RGB-підсвічування, що вказує на те, що мікрофон увімкнено. Будь ласка, зачекайте кілька секунд при першому запуску,

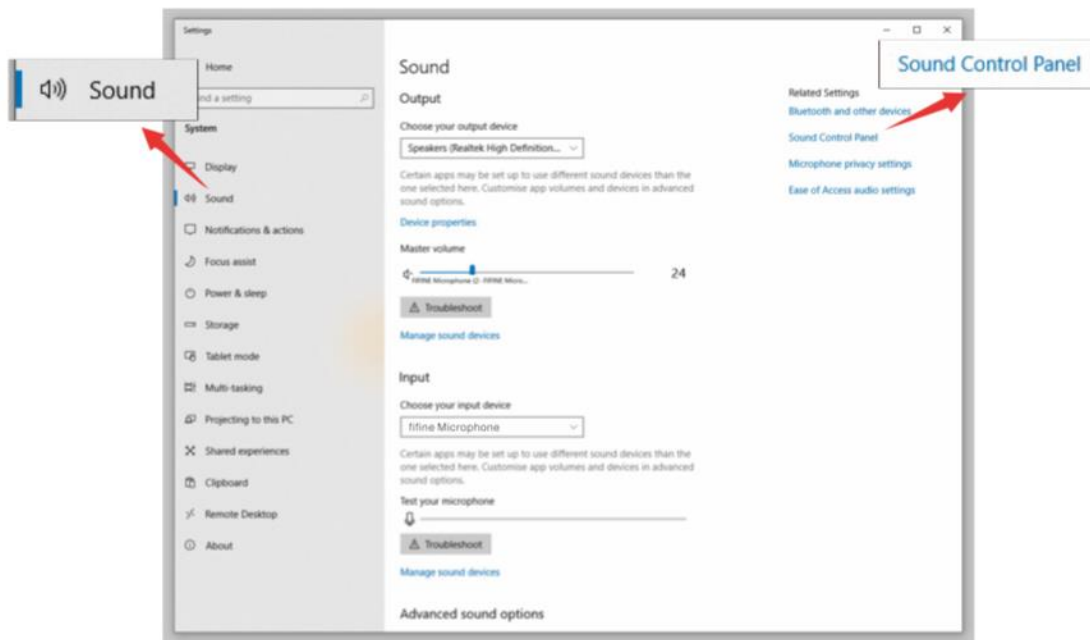
оскільки для автоматичного встановлення драйвера мікрофона потрібен час. Однак жодного спливаючого вікна або повідомлення може не з'явитися. (Якщо підключити USB-роз'єм до іншого USB-порту, драйвер знову встановиться).

Після встановлення ви можете протестувати мікрофон, розмовляючи з ним. Якщо мікрофон не вловлює звук, виконайте наведені нижче дії.

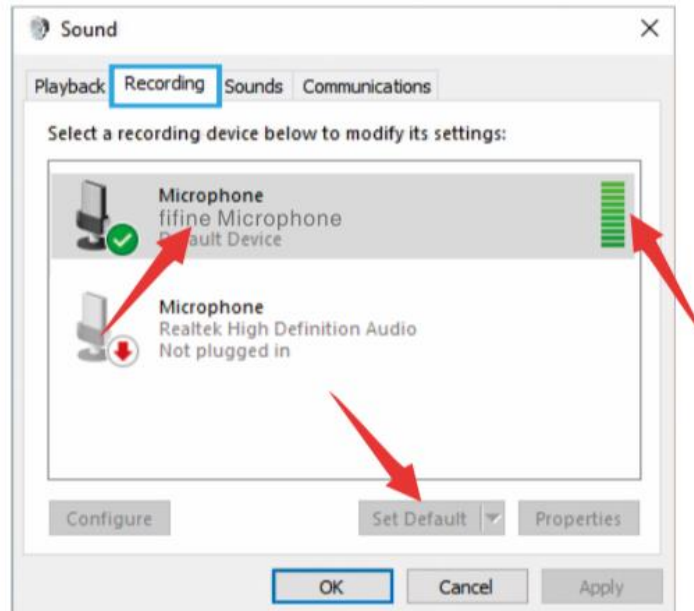
1) Клацніть правою кнопкою миші піктограму динаміка в нижньому правому куті екрана. Натисніть «Звуки».



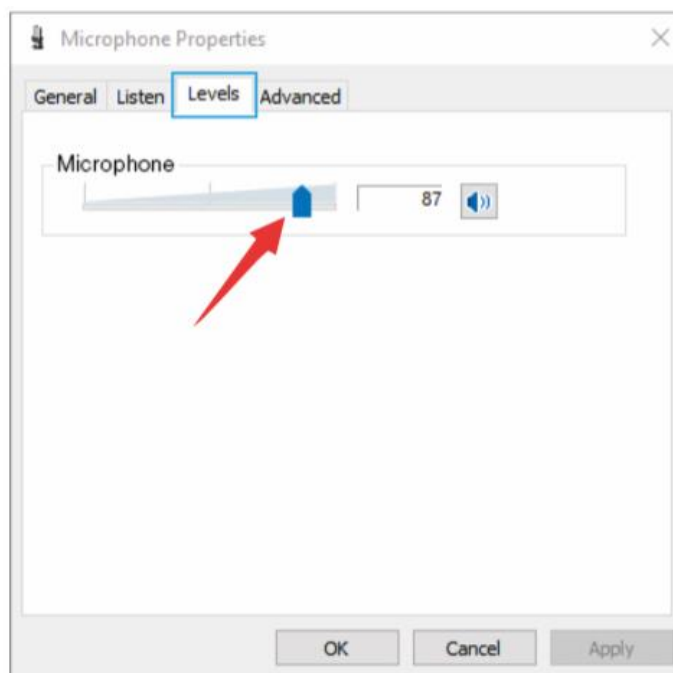
2) Натисніть на панель керування звуком.



3) Оберіть вкладку «Запис» та виберіть «Мікрофон fifine» як пристрій за умовчанням. Коли ви говорите в мікрофон, піктограма у вигляді смуги стає зеленою і підстрибує. Якщо вона не рухається, перезавантажте комп'ютер і знову підключіть мікрофон до іншого порту USB. Якщо «мікрофон fifine» так і не з'явився, зверніться до служби післяпродажного обслуговування Fifine.

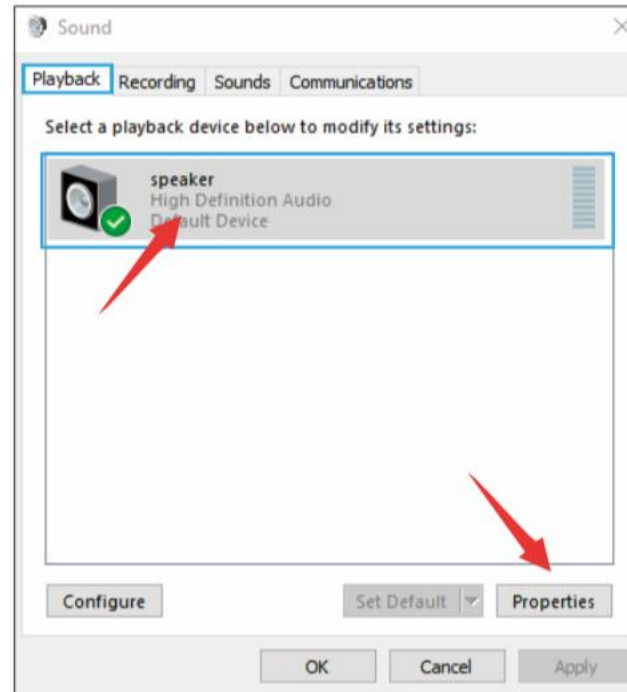


4) Перетягніть індикатор виконання, щоб відрегулювати рівень мікрофона. (Ви також можете збільшити або зменшити гучність мікрофона, відрегулювавши регулятор посилення на мікрофоні.)

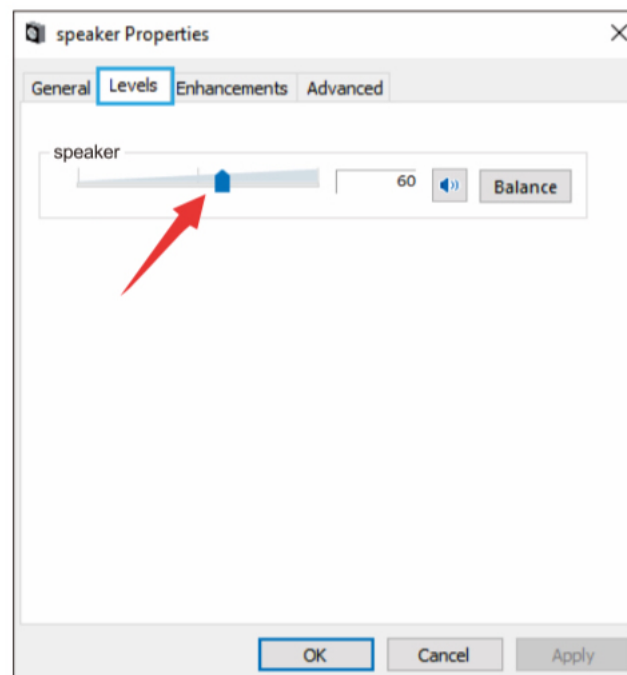


2. Параметри виводу

1) Переконайтеся, що гучномовець відкритий.

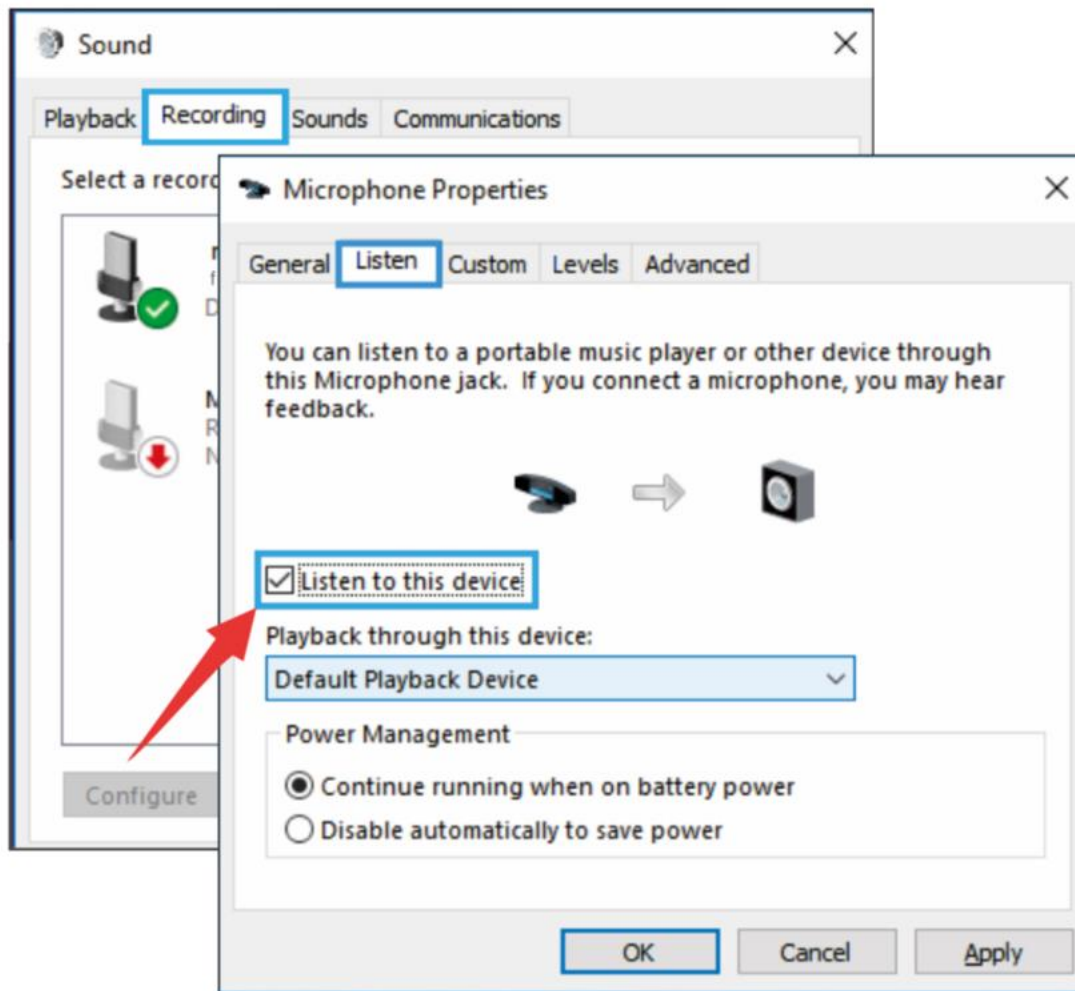


2) Натисніть гучномовець--«Властивості»--«рівні», перетягніть індикатор виконання, щоб відрегулювати гучність виводу



3) Якщо ви хочете контролювати свій запис, натисніть «Мікрофон» «Мікрофон fifine» - «Властивості» - «Слухати». - натисніть «Прослухати цей пристрій» - «Застосувати». Якщо ви не виконаєте ці дії, звук через навушники/вбудований динамік комп'ютера чутно не буде.

Поради: Вимкніть «Прослухати цей пристрій» під час використання будь-якого іншого програмного забезпечення для запису або спілкування в чаті (Skype).



Поради: (корисні для MAC та Windows)

1. Якщо комп'ютер повідомляє, що не може ідентифікувати USB-пристрої, будь ласка, перезавантажте комп'ютер і знову підключіть мікрофон до заднього USB-порту вашого комп'ютера.

2. Якщо мікрофон розпізнано, але звук не відтворюється, будь ласка, перевірте, чи вимкнено системний звук, і переконайтеся, що RGB-підсвічування горить (означає, що мікрофон активний).

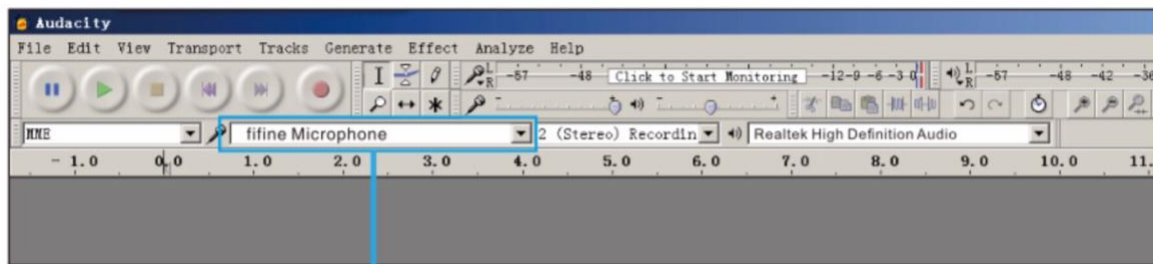
3. Якщо мікрофон розпізнається, але звук не відтворюється, а комп'ютер працює під керуванням Windows 10, будь ласка, перейдіть в «Установки» > «Конфіденційність» > «Мікрофон» і встановіть для «Дозволити програмам доступ до мікрофона» значення «Увімк.», потім перезавантажте комп'ютер.

4. Якщо звук мікрофона змінюється або гучність випадково змінюється, будь ласка, вимкніть функцію запису звуку в програмі (наприклад, «Автоматичне регулювання гучності» в Zoom). І якщо ви використовуєте комп'ютер з Windows, перейдіть в «Параметри» - «Конфіденційність» - «Мікрофон», відключіть під ним XBOX Console Companion і XBOX Game Bar.

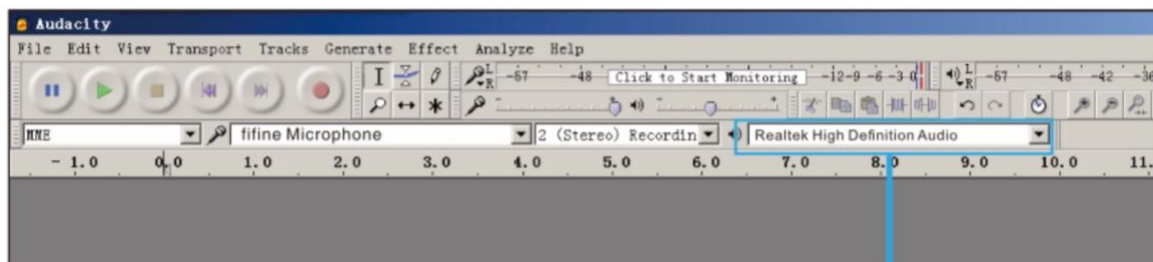
НАЛАШТУВАННЯ ПРОГРАМИ ДЛЯ ЗАПISУ

1. Переконайтеся, що вибрано правильний ввід/вивід.

Поради: вийдіть з [Audacity] (або іншого програмного забезпечення для запису, який ви використовуєте), якщо ви виявите, що USB-мікрофон недоступний. І перезапустіть програмне забезпечення після повторного підключення мікрофона.

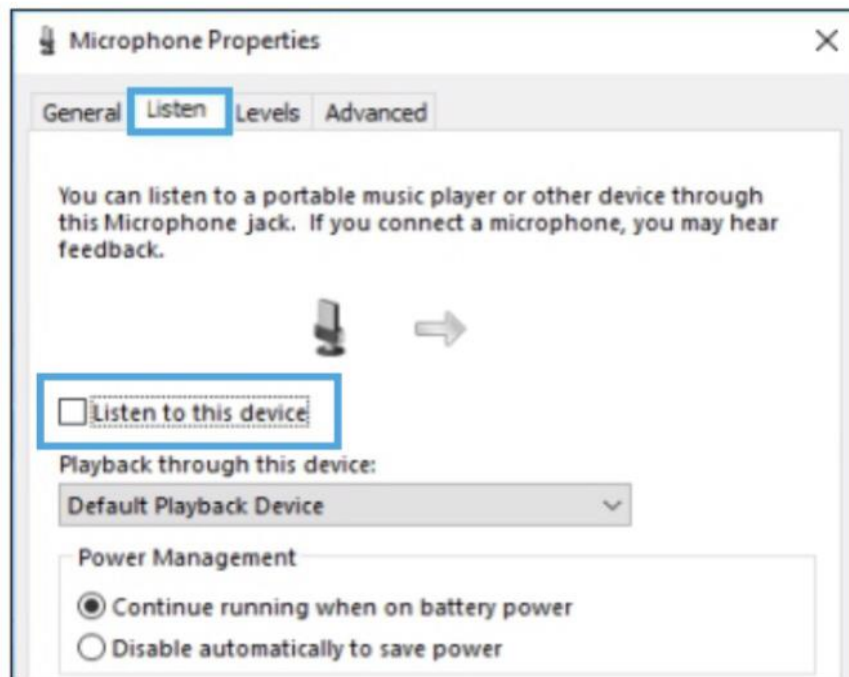


Ввід: Мікрофон fifine



Вивід: Будь ласка, оберіть свій пристрій виводу при необхідності

2. Переконайтеся, що ви відключили «прослуховування цього пристрою» у вашій комп'ютерній системі, коли ви використовуєте будь-яке програмне забезпечення для запису, інакше ви почуєте свій власний дует, наче дуже сильне ехо.



3. Є кілька способів покращити використання. Перейдіть до нашого вебсайту, щоб знайти рішення технічної підтримки на тему, яка вас цікавить.

4. Для перевірки запису на комп'ютерах з Windows ми рекомендуємо Audacity, а на комп'ютерах Apple можна використовувати власний програвач Apple QuickTime.

ВАЖЛИВЕ ЗАУВАЖЕННЯ

• Налаштування рівнів програмного забезпечення

Правильне налаштування рівня мікрофона є важливим для оптимальної роботи. В ідеалі рівень мікрофона має бути максимально високим, не перевантажуючи ввід комп'ютера. Якщо ви чуєте спотворення, або якщо програма запису показує рівні, які постійно перевантажені (на пікових рівнях), зменшіть гучність (або рівень) мікрофона за допомогою регулятора посилення на мікрофоні або у налаштуваннях комп'ютера. Якщо програма запису показує недостатній рівень, ви можете збільшити посилення мікрофона за допомогою регулятора посилення на мікрофоні або у налаштуваннях комп'ютера.

• Вибір програмного забезпечення

Можна обрати багато варіантів програмного забезпечення для запису. Audacity, доступне безкоштовно в Інтернеті є програмним забезпеченням, яке широко використовується. Якщо ви підключите мікрофон ПІСЛЯ того, як завантажите Audacity, воно може не розпізнати мікрофон, хоча запис може продовжуватися, і

результати будуть незадовільними. Якщо це станеться, перезапустіть Audacity ПІСЛЯ підключення USB до комп'ютера і виберіть параметр «Мікрофон f1fine».

• Розташування мікрофона

Для досягнення найкращої частотної характеристики важливо, щоб капсуль мікрофона (сторона з поп-фільтром) був спрямований на рот користувача, інструмент або будь-яке інше джерело звуку.

Для виступів/співів ідеальне положення мікрофона – безпосередньо перед людиною, що говорить/співає. Це положення є оптимальним і при підключенні мікрофона до такого інструменту, як акустична гітара, барабани або фортепіано. Протестуйте мікрофон на різних відстанях, щоб знайти найкращий звук для вашої конкретної установки.

• Захист мікрофона

Не залишайте мікрофон на відкритому повітрі або в місцях, де температура перевищує 43° С протягом тривалого часу. Також слід уникати надмірно високої вологості.

ТЕХНІЧНІ ХАРАКТЕРИСТИКИ

Номер моделі:	A6T
Елемент:	Конденсаторний мікрофон
Джерело живлення:	5 В
Робочий струм:	50-80 мА
Діаграма спрямованості:	однонаправлена
Частотна характеристика:	60 Гц-18 кГц
Чутливість:	-40+/-3 дБ
Відношення сигнал/шум:	1 кГц 70дБ А+
Макс. SPL:	110 дБ
Частота дискретизації:	48 кГц

ЗВ'ЯЖІТЬСЯ З НАМИ

Соціальна мережа:



Сторінка у Facebook: facebook.com/fifine.ua

Контактна інформація:



Електронна пошта: info@fifine.com.ua

Більше запитів щодо продукції можна знайти на веб-сайті.
Веб-сайт компанії: <https://fifine.com.ua/>

ГАРАНТІЯ

Мікрофон Fifine надає гарантію на покриття дефектів апаратного забезпечення матеріалів та виготовлення протягом одного року з дати первинної роздрібної покупки, за умови, що покупка була здійснена у авторизованого дилера мікрофонів Fifine. Ця гарантія анулюється, якщо обладнання було змінено, використано не за призначенням, з ним неправильно поводилися, якщо воно зазнало надмірного зношування або обслуговувалося особами, які не уповноважені Fifine Microphone. Для отримання гарантійного обслуговування зверніться до місцевого дистриб'ютора info@fifine.com.ua.